

Fairchild PT-26 Cornell



1:48
PLT 175

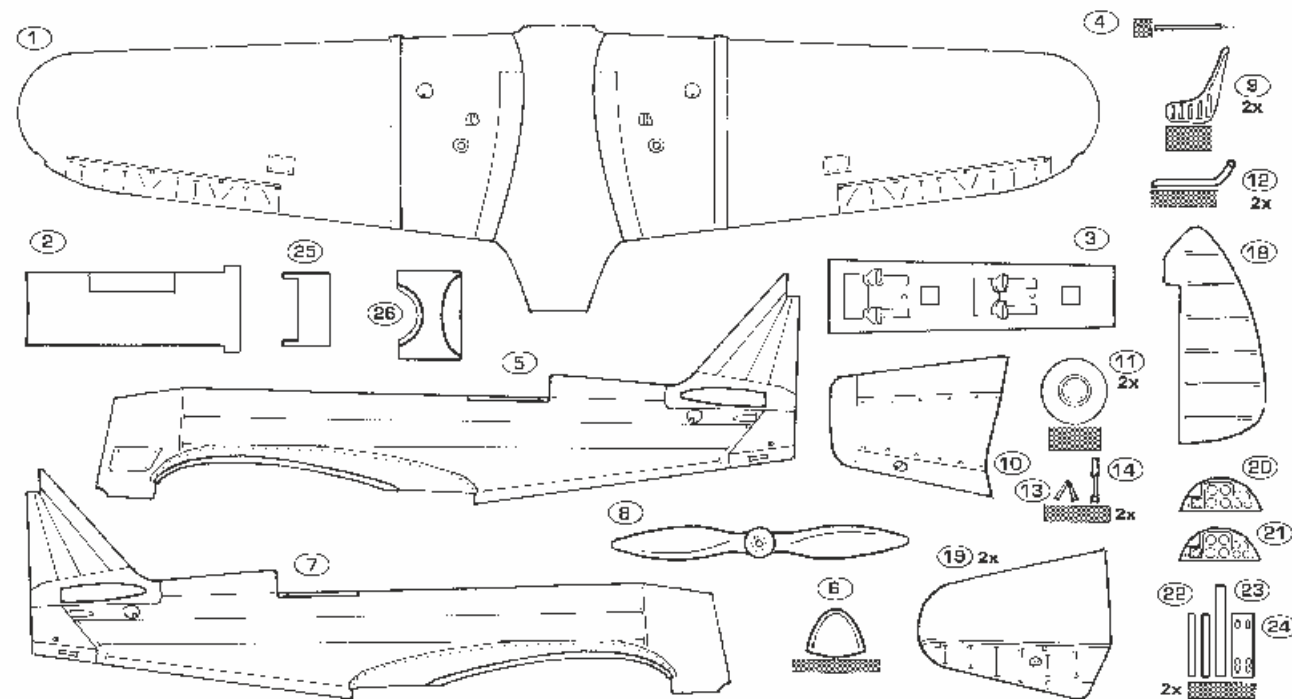
Před vypuknutím války americké ozbrojené síly projeví zájem o nové výcvikové letadlo. V tu dobu firma Fairchild již začala projektovat nový jednoplošník vhodný pro armádní požadavky tak i pro civilní letecké školy. Letoun byl konstruován pod označením Model 62 Armandem J. Thieblotem s nekonvenčním křídlem, jež pomáhalo pilotním žákům vyhýbat se nedobrovolnému přechodu do vývrtky při pádové rychlosti. Stroj byl zalétnut v roce 1938 a o rok později dostal Fairchild objednávku od U.S. Army jako výsledek soutěže vypsané US. Air Corps. Cvičné letouny Fairchild vstoupily do služby v roce 1940 pod označením PT-19A. V USA jich byly postaveny stovky a licenčně se stavěly i v Kanadě. Verze s hvězdicovým motorem Continental R-670 byla označena PT-23. Pro drsnější kanadské podmínky byla vyvinuta verze PT-26 se zakrytou kabinou. Do roku 1944 absolvovalo nejvíce druhoválečných pilotů základní výcvik právě v letounech Fairchild.

Specifikace: motor 6-440-C5 s výkonem 200k, rozpětí 10.97 m, délka 8.51 m, výška 2.28 m, váha 840 kg, max. rychlost 206 km/h, dostup 4572 m, dolet 692 km.

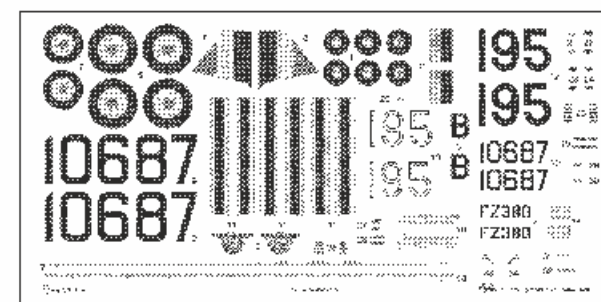
Before the outbreak of WW2, the U.S. military services announced their interest in a new training aircraft. The Fairchild had already begun to design a new monoplane suitable for Army requirements as well as for civilian flying schools. Designed as "Model 62" by Armand J. Thieblot, it featured an unconventional wing, which aimed to help student pilot avoid stall/spin accidents. The first test flight was made in 1938 and a year later, following an Air Corps contest, the Fairchild was awarded a contract by the U.S. Army. Designated the PT-19, the Fairchild trainers entered service in 1940, with hundreds being manufactured both in USA and under license in Canada. The radial engine version was designated PT-23. It was powered by Continental R-670 engine. To serving in harsh Canadian conditions the enclosed canopy version was developed designated PT-26. By 1944 more WW2 pilots had received their initial flight instruction in the PT-19, than in any other aircraft.

Specifications: engine 6-440-C5 with 200hp output, Span 36 ft, Length 27 ft 11 in, Height 7 ft 6 in, Weight 1851 lb empty, Max. Speed 128 mph, Ceiling 15 000 ft, Range 430 miles.

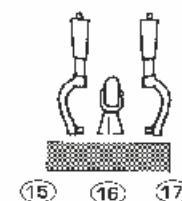
PARTS



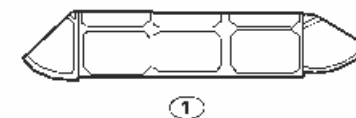
DECALS 1 - 34



PUR PX

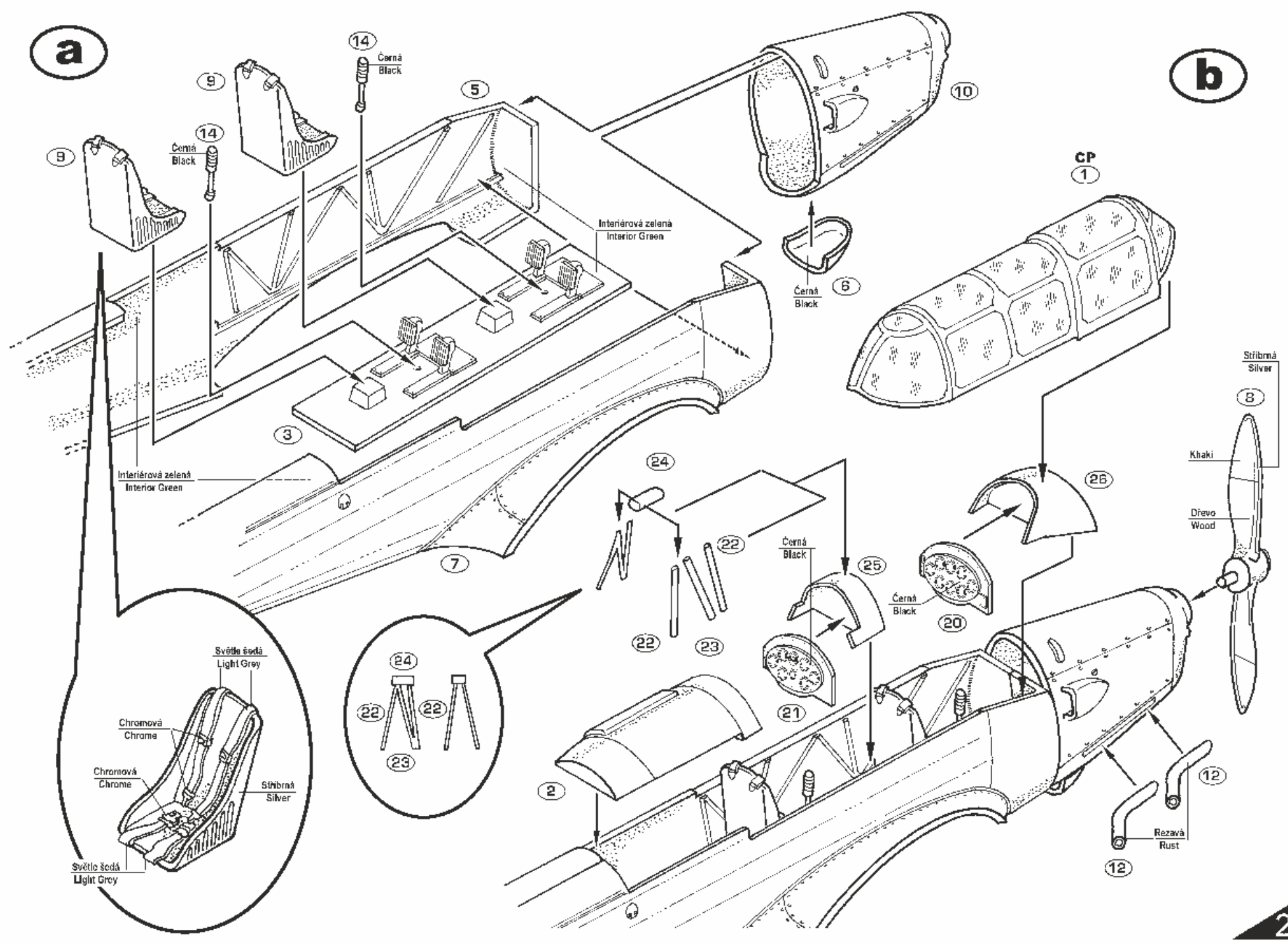


CLEAR (CP)

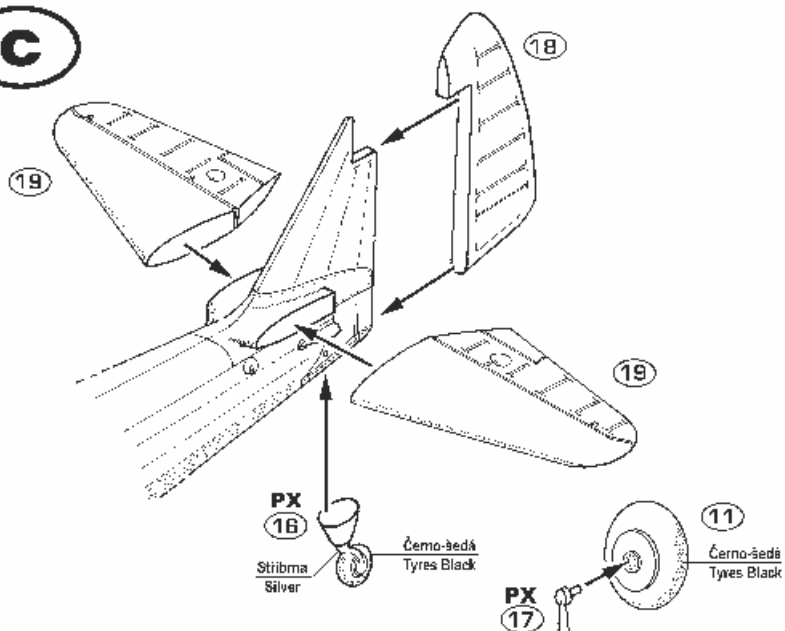


a

b



c



d

