

Seafire FR Mk. 47

'The Last Royal Navy Propeller Fighter'

1/72

CZ

Vývoj verzí letounu Seafire kopíroval se zpožděním vývoj Spitfirů. Prakticky vždy po zavedení nového prvku ve vývojové linii Spitfiru se podobná inovace objevila později u Seafirů, ať už to bylo zavedení motorů Griffon, kapkovitých kabin či jiné konstrukční úpravy. Poslední verze Spitfirů, tj. Mk.21, 22, 24, někdy označované jako Spitfiry druhé generace měly odpovídající námořní protějšky ve Seafirech Mk.45, 46, a 47. Zatím co, zjednodušeně řečeno, Seafire Mk.45 byl navalizovaný Spitfire Mk.21 a Seafire Mk.46 vznikl úpravou z verze Spitfire Mk.22, tak Seafire Mk.47 se nejvíce podobal Spitfiru Mk.24. Drak nového Seafiru byl ale značně pozměněn. Samozřejmě byl přistávací hák typu žihadlo na konci trupu. Křídlo „type Y“ bylo sklopné, aby neomezovalo službu nové verze na letadlových lodích. Dostalo i nové klapky se zvětšenou plochou. Nová verze byla poháněna i jinou verzí motoru. Seafire Mk.47 poháněl Griffon 88 s přímým vstřikováním paliva. Vrtule byla protiběžná se šesti listy. (Spitfire Mk.24 měl motor Griffon řady 60 a vrtuli pět listů). Tato úprava, vyzkoušená již na několika Seafirech Mk.45 odstranila nebezpečný reakční moment vrtule. Právě díky vyzkoušení mnoha prvků u předchozích verzí byly stavěny rovnou sériové stroje, ke zkouškám sloužily první dva vyrobené kusy PS944 a PS945. U těch byl ještě použit nasavač vzduchu z verze Mk.46, ostatní dostaly nasavač vzduchu protažený až k vrtulovému kuželu. Ve výrobním závodě v South Marston vyrobili celkem 99 kusů této poslední verze Seafiru. Seafiry dostaly bojové squadrony No.800 umístěná na HMS Triumph a No.804 dislokovaná na HMS Ocean, dále některé výcvikové squadrony FAA a také squadrony RNVR. Prošly poklidnou poválečnou službou a byly vyřazeny v polovině padesátých let. Vyjimkou jsou Seafiry No. 800 sqn., které byly nasazeny v roce 1949 z paluby HMS Triumph proti komunistickým povstalcům v Malajsku. O rok později zasáhla stejná squadrona do počátečních bojů Korejské války. Během 3. července až 20. září 1950 uskutečnila 245 ofenzivních stíhacích a 115 bitevních letů nad Koreou.

Technická data:

rozpětí: 11,25 m, délka: 10,46 m, max. rychlost: 730 km/h, max. dolet: 2374 km, dostup: 13 140 m, výzbroj 4x kanón ráže 20 mm, 2x bomba 500 lb, 8x raketa 60 lb

EN

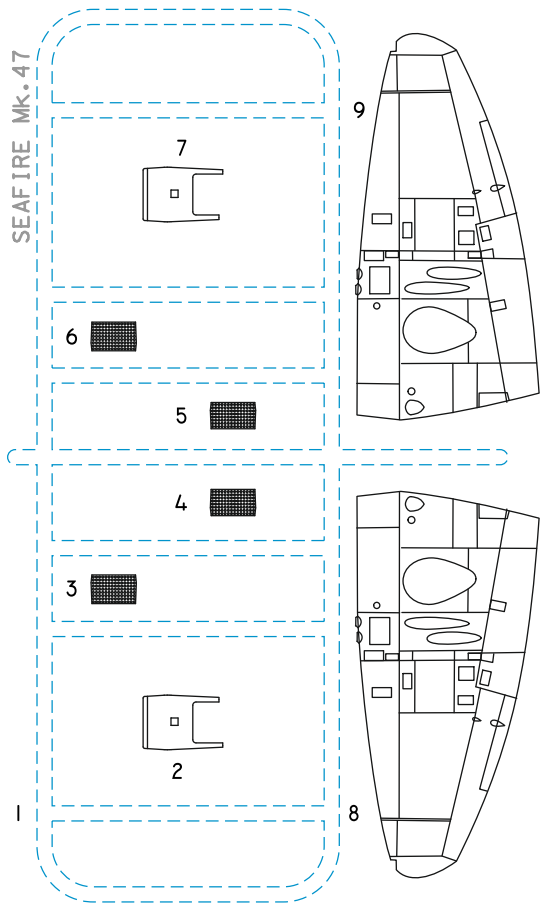
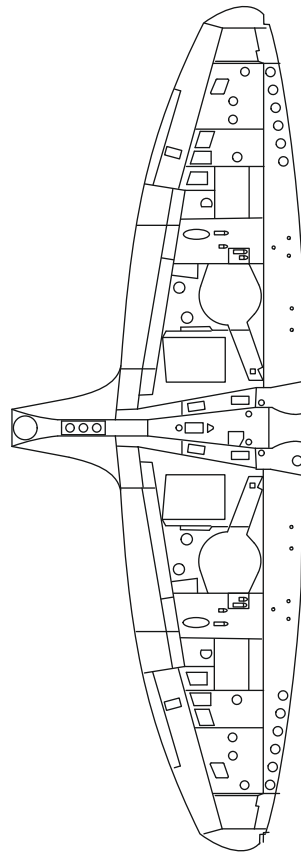
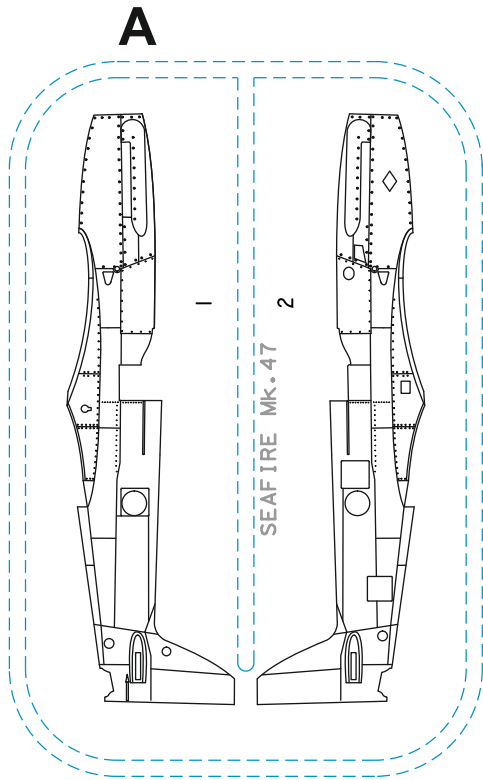
The Seafire version development copied Spitfire ones but with delay. In fact every new improvement introduced in Spitfire development line meant that similar one will be introduced to Seafire production line. Such as Griffon engine introduction, tear drop shaped canopies or other structural changes. Last version of Spitfires, e.g. Mk. 21, 22 and 24, sometimes called Second Generation Spitfires, had its equal naval counterparts in Seafires Mk.45, 46, 47. While Seafire Mk.45, simply put, was in fact naval version of Spitfire Mk.21 and Seafire Mk.46 was modified from Spitfire Mk.22 version, Seafire Mk.47 resembled most of all Spitfire Mk.24. However, airframe of the new Seafire was changed considerably. Stinger type arrestor hook was fitted at the end of the fuselage and "type Y" wing with folding mechanism was used to allow less limited service aboard the carrier and it also got larger landing flaps. This new Seafire version had also new powerplant, Griffon 88 with direct fuel injection and contra-rotating six-blade propeller. (Spitfire Mk.24 had series 60 Griffon engine and five-bladed propeller) This modification, already tested on several Seafire Mk.45 examples, eliminated the torque reaction of the standard propeller. Because many of the new version components had already been tested, no prototypes were built and first two production machines PS944 and PS945 were used for trials, still having earlier carburettor intake type, taken from Mk.46 version. Later Mk.47 Seafires got already later intake, beginning directly behind the spinner. In total 99 machines of this last Seafire version have been built in South Marston plant. No.800 squadron aboard of HMS Triumph and No.804 squadron on HMS Ocean were equipped with Mk.47 Seafires, as well as some FAA training squadrons and RNVR squadrons. The Mk.47 Seafires were put out of service in mid 50's after peaceful post-war duty. Only exception were No.800 sqn Seafires that saw front-line service aboard of HMS Triumph, first in 1949 in Malaya against communist insurgents and one year later the squadron took part in initial fightings of the Korean War where it carried out 245 fighter missions and 115 attack missions in period between 3 July and 20 September, 1950.

Technical Data:

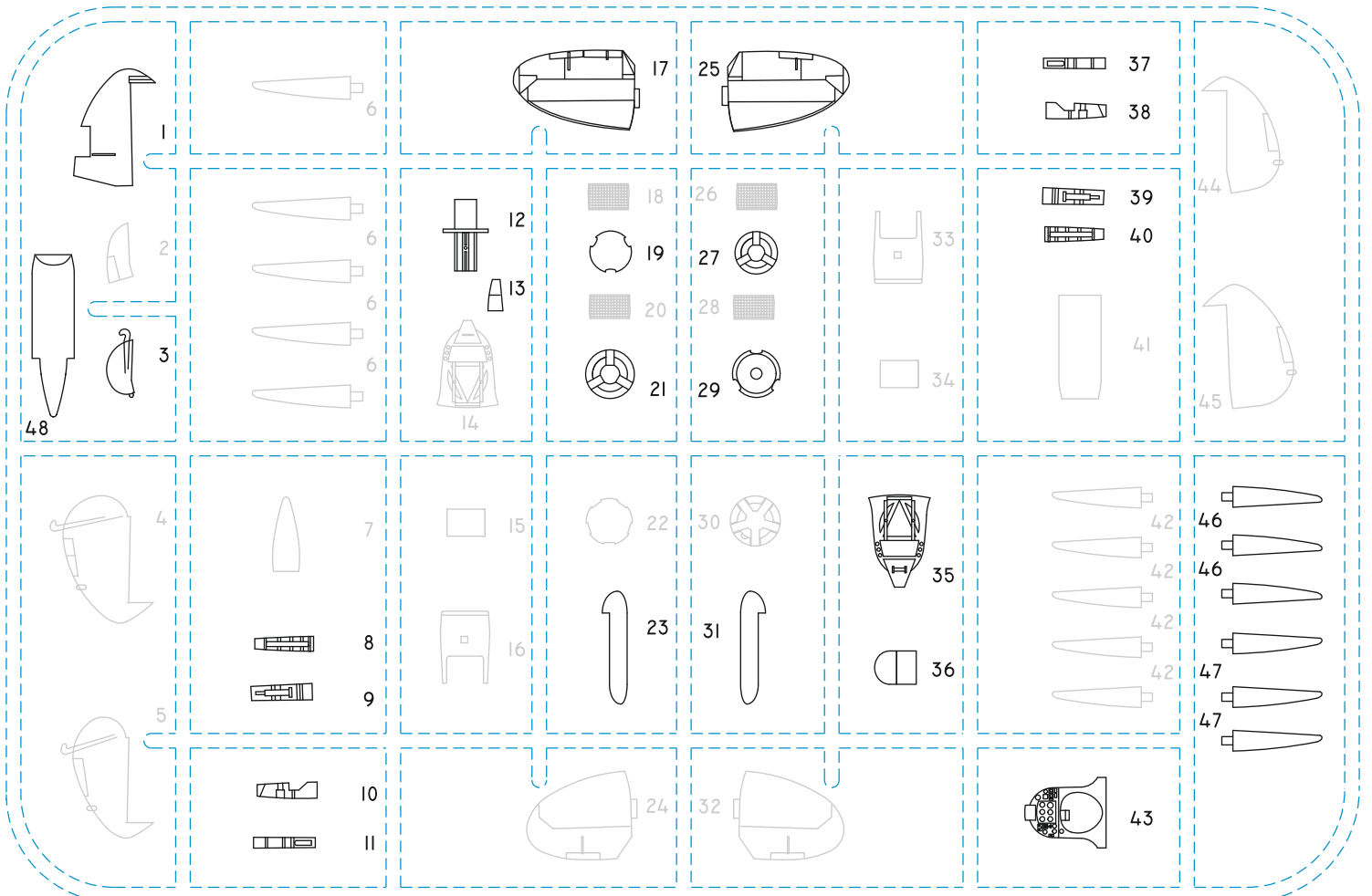
Wingspan: 11,25 m, Length: 10,46 m, Max. Speed: 730 km/h, Max. Range: 2374 km, Service Ceiling: 13 140 m, Armament: 4x 20mm cannon, 2x 500 lb bombs, 8x 60 lb rockets.

Plastic Parts

B

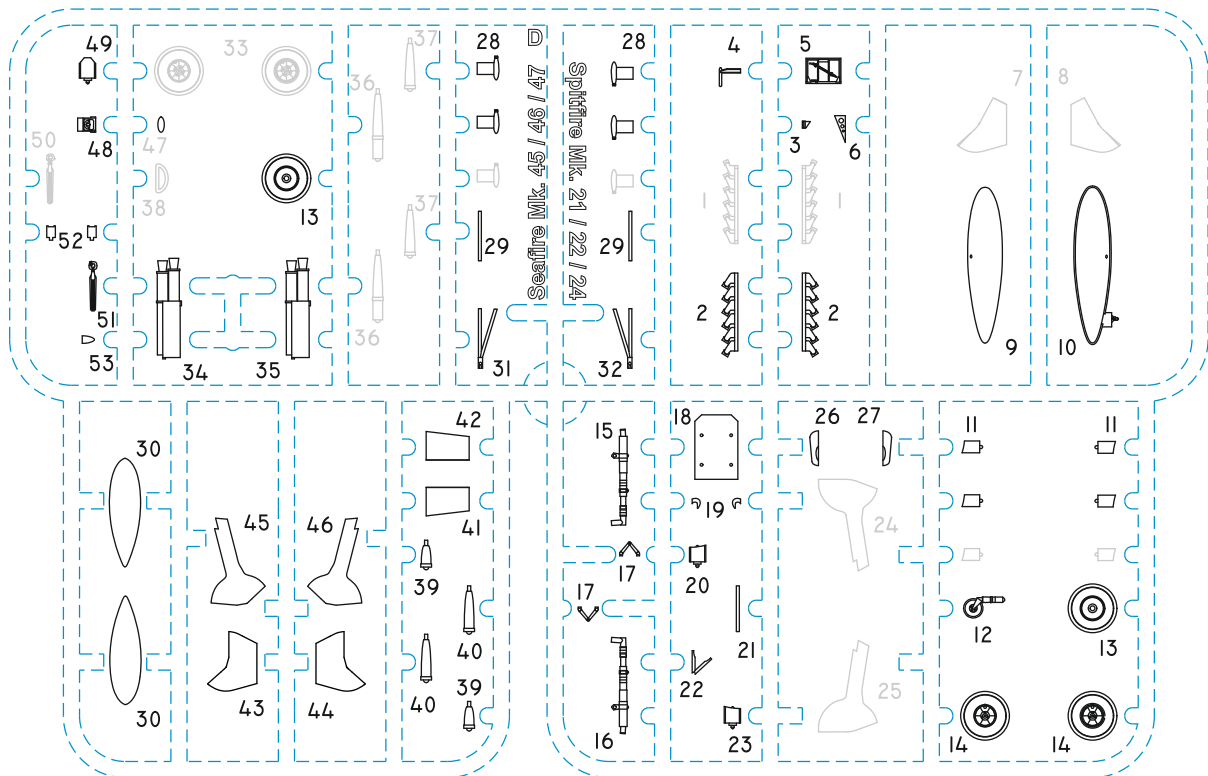


C



Plastic Parts

D



E

E Seafire Mk 47

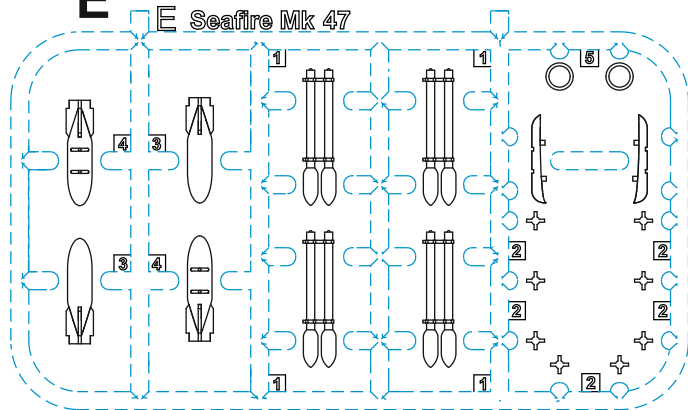
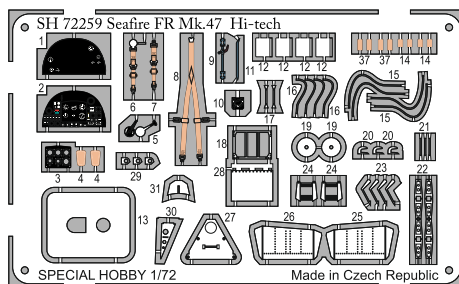
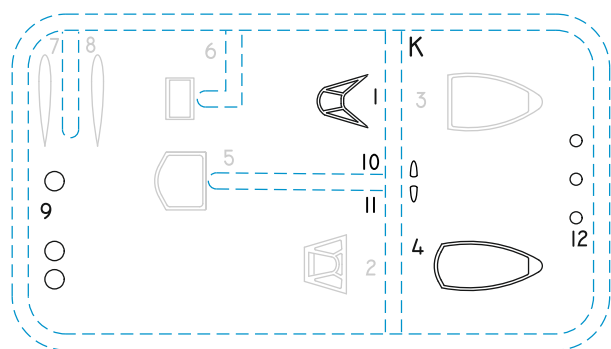


Photo-Etched Parts (L)



K

Clear Parts



Barvy GUNZE/ GUNZE Colour No.

(A)	Černá / Black	H12 / C33
(B)	Opálený kov / Burnt Iron	H76 / C61
(C)	Barva pneu / Tire Black	H77 / C137
(D)	Nebeská / Sky	C368
(E)	Hliník / Aluminium	H8 / C8
(F)	Tmavý kov / Dark iron	MC214
(G)	Červenohnědá / Russet	H33 / C81
(H)	Žlutá / Yellow	H4 / C4

SYMBOLS



MOŽNOST VOLBY
OPTIONAL
NACH BELIEBEN
OPTION



POUŽIT KYANOAKRYLÁTOVÉ LEPIDLO
INSTANT CYANOACRYLATE GLUE
ZYANOAKRYLATKLEBER
COLLE CYANOACRYLAT



OHNOUT
BEND
BIEGEN
COURBER



ZHOTOVIT NOVÉ
SCRATCH BUILD
FERTIGSTELLEN
ACHEVER

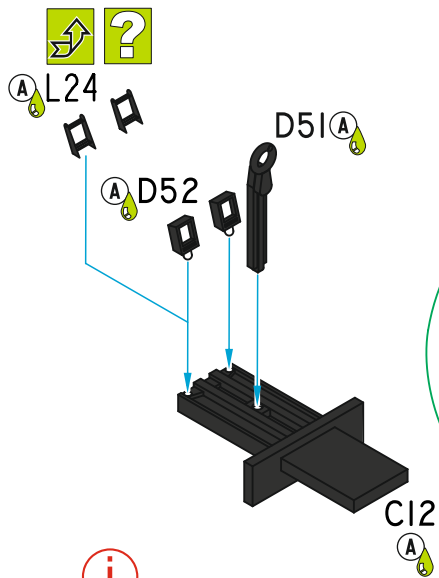


ŘEZAT/VRTAT
CUT OFF/DRILL
ENTFERNEN
DETACHER

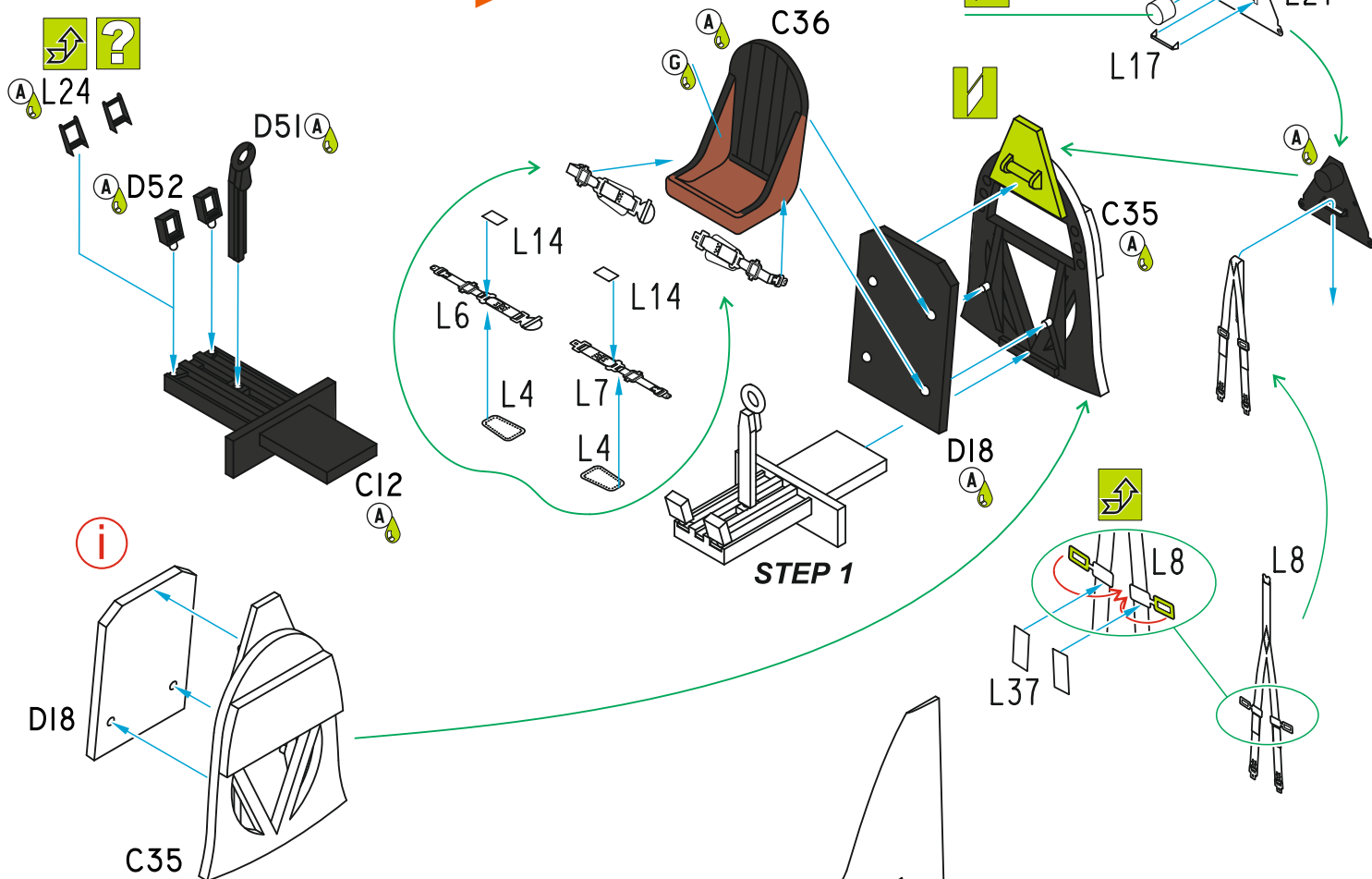
GSI (A)
colour code

NATRÍT
COLOUR
FARBEN
PEINDRE

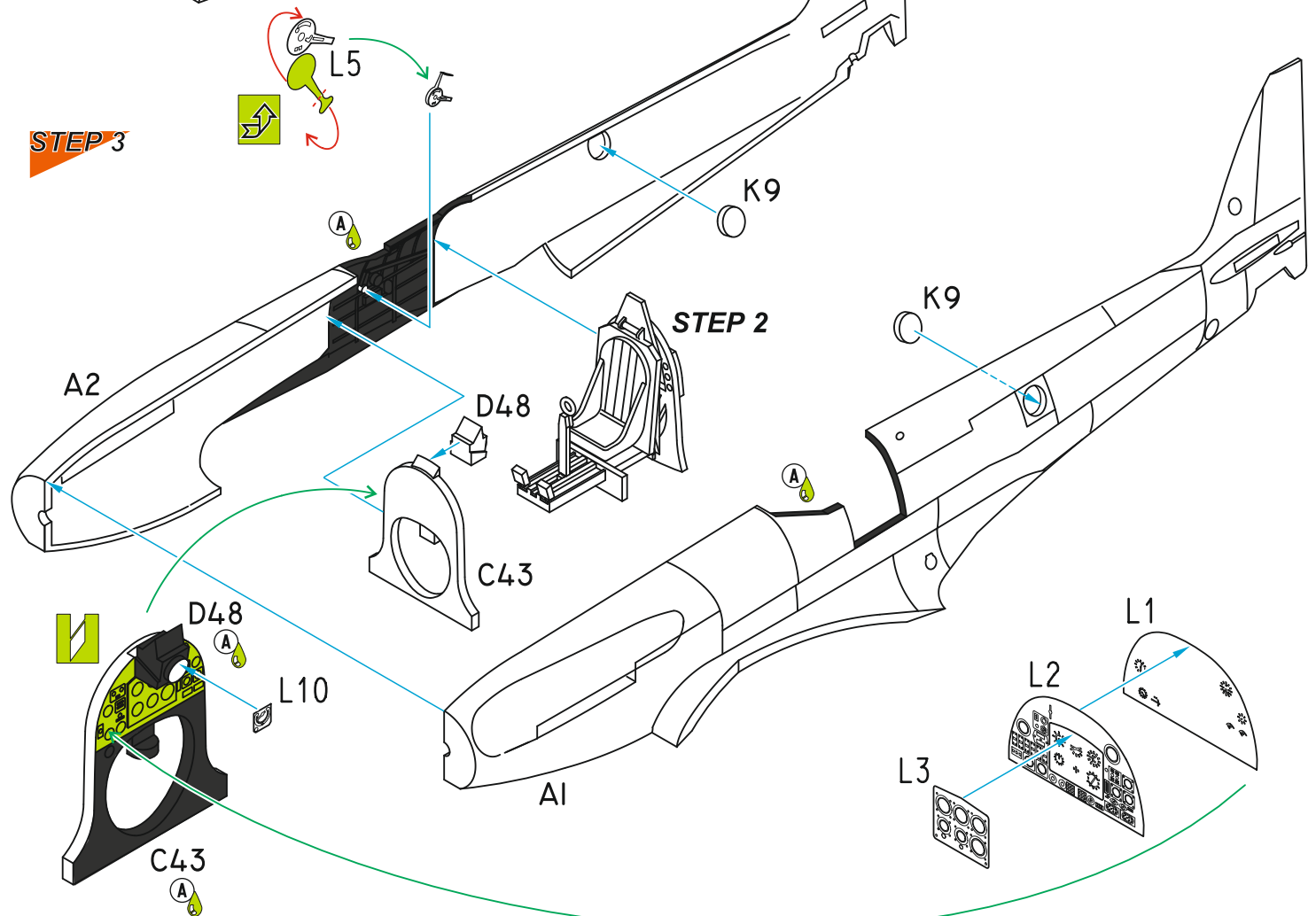
STEP 1



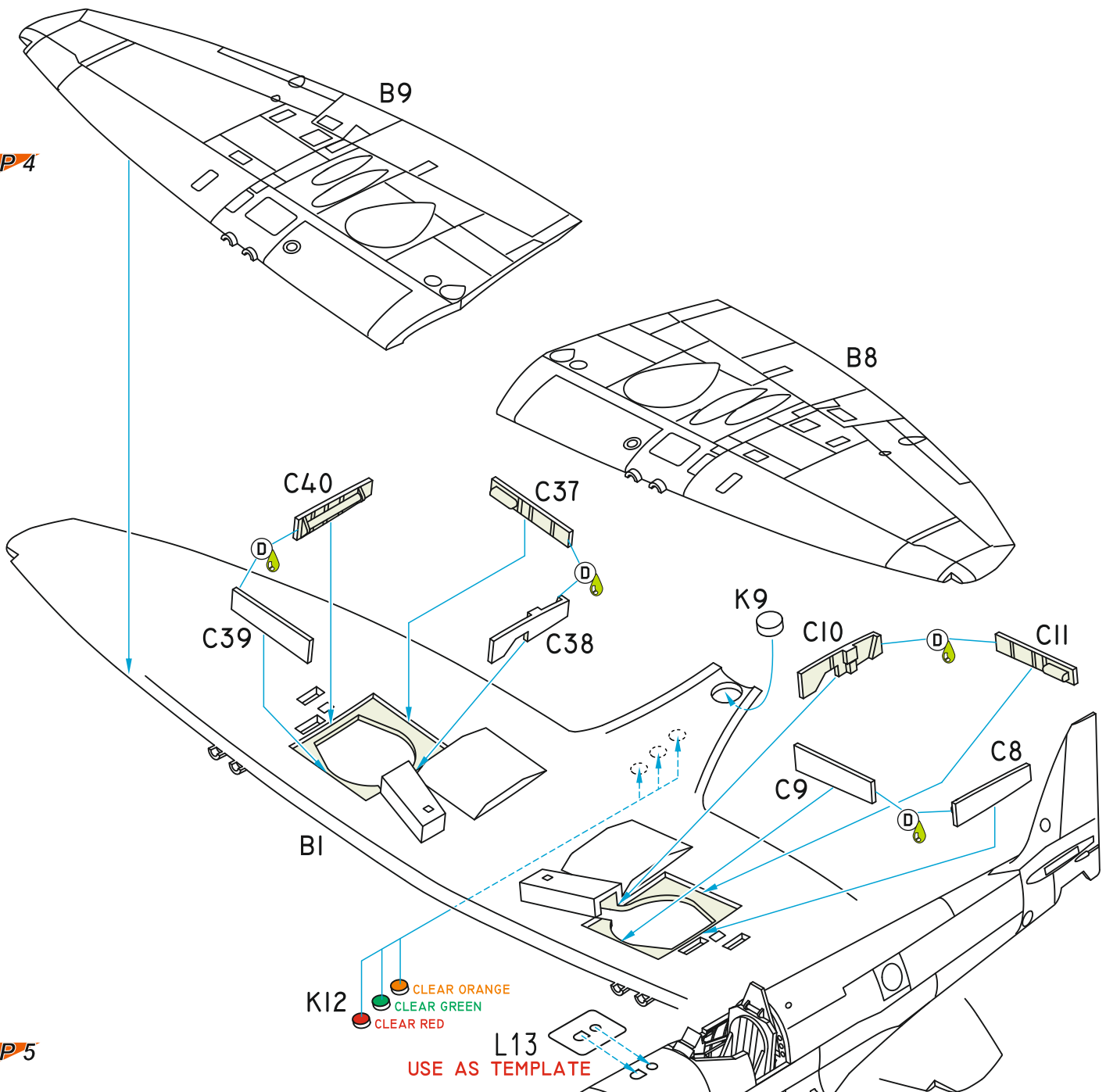
STEP 2



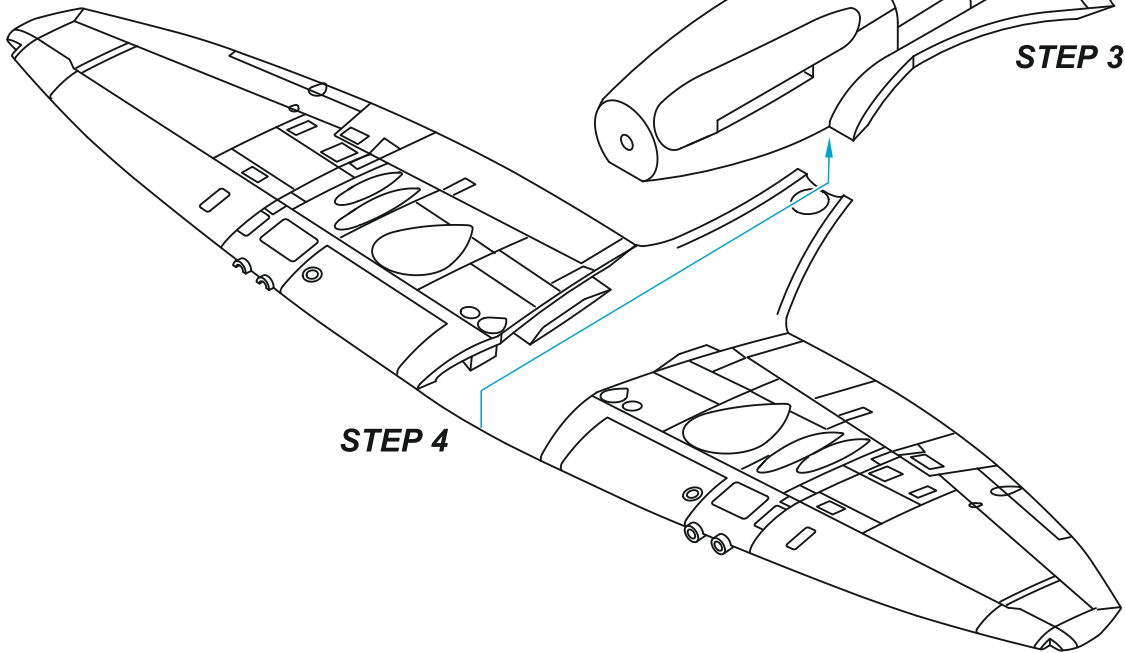
STEP 3



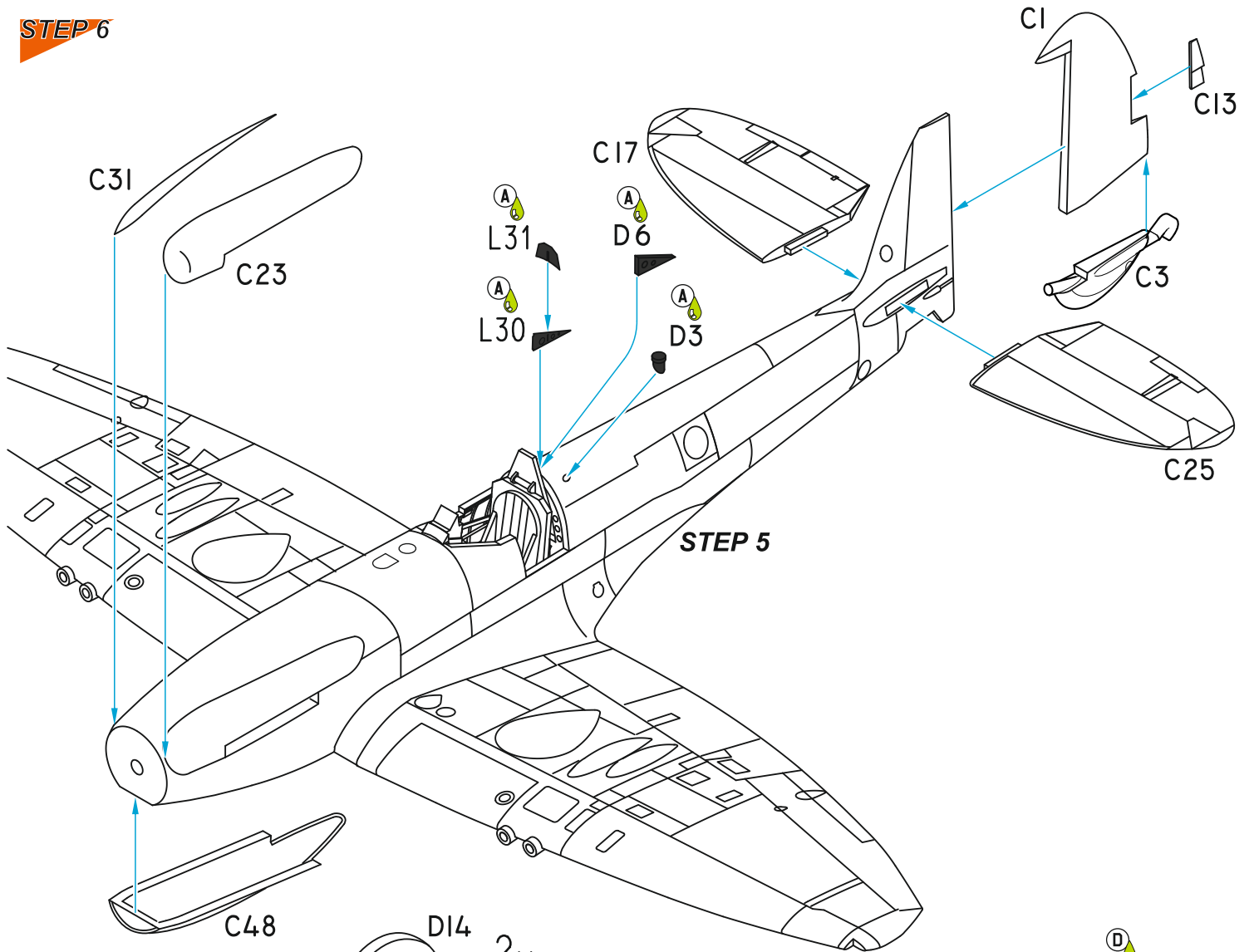
STEP 4



STEP 5

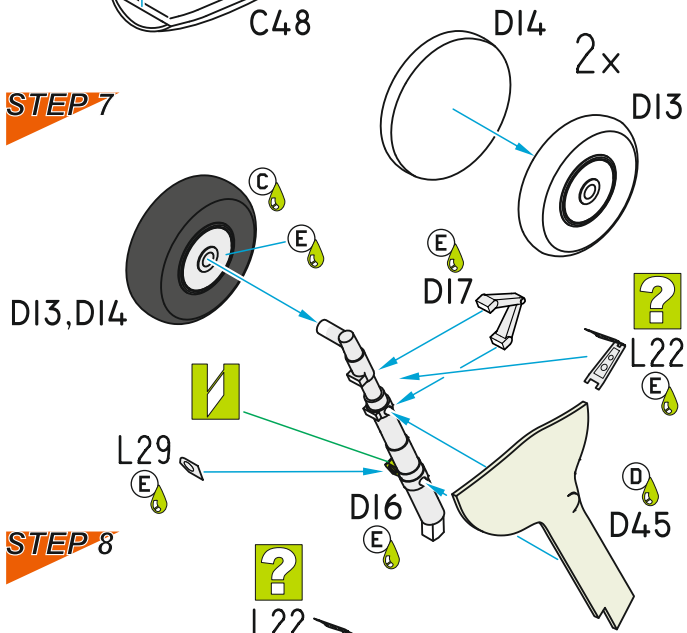


STEP 6

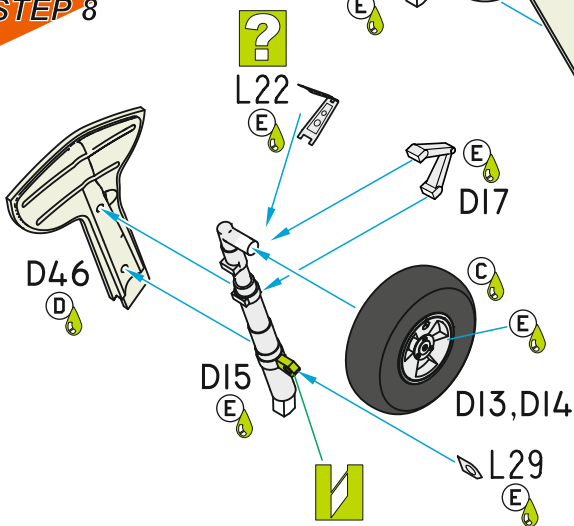


STEP 5

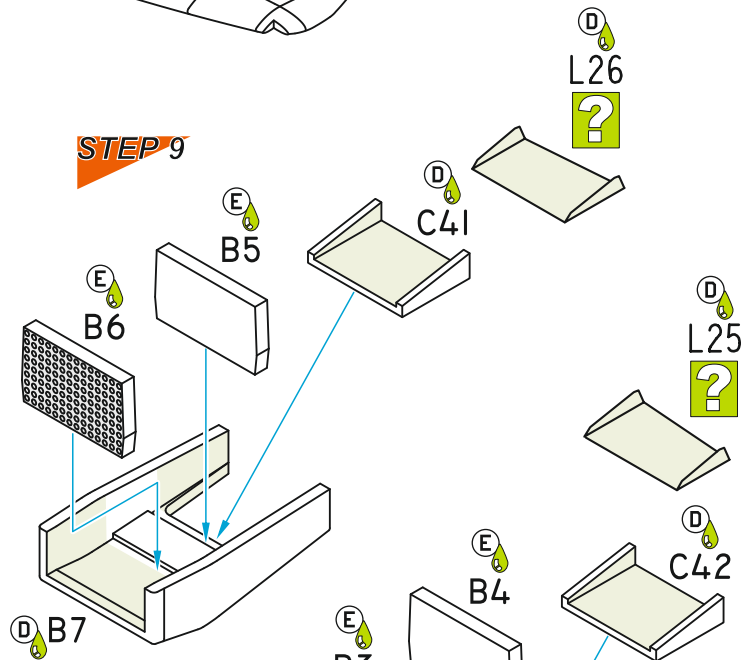
STEP 7



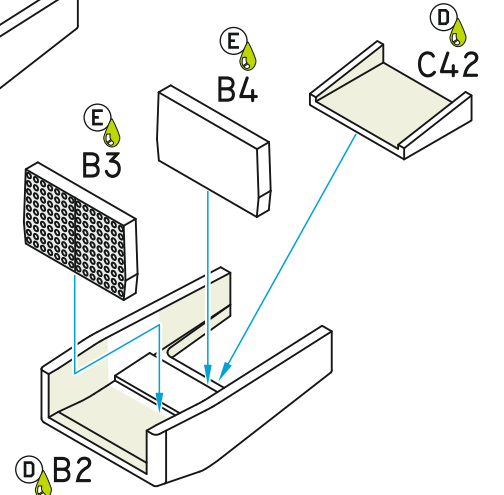
STEP 8



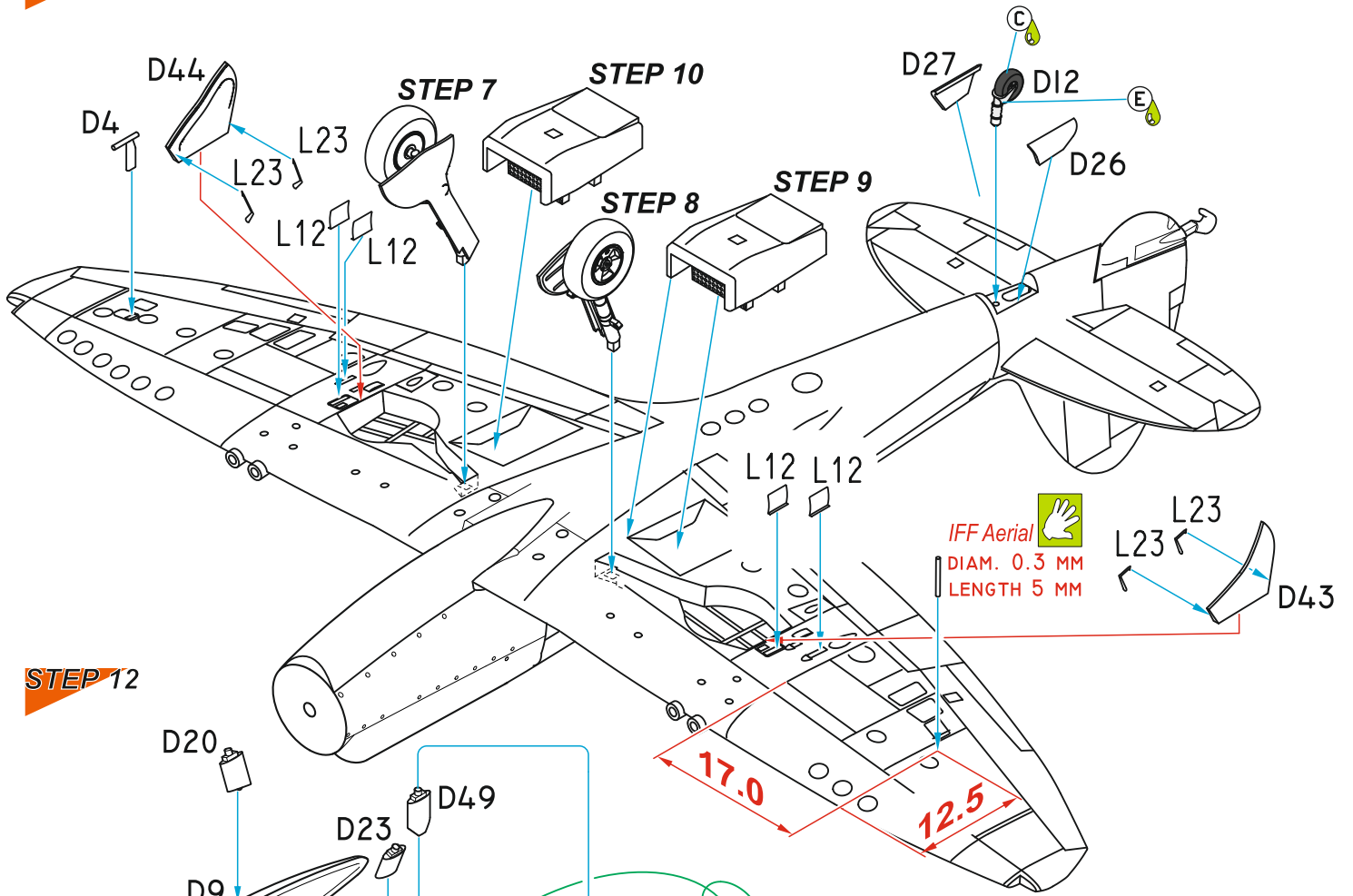
STEP 9



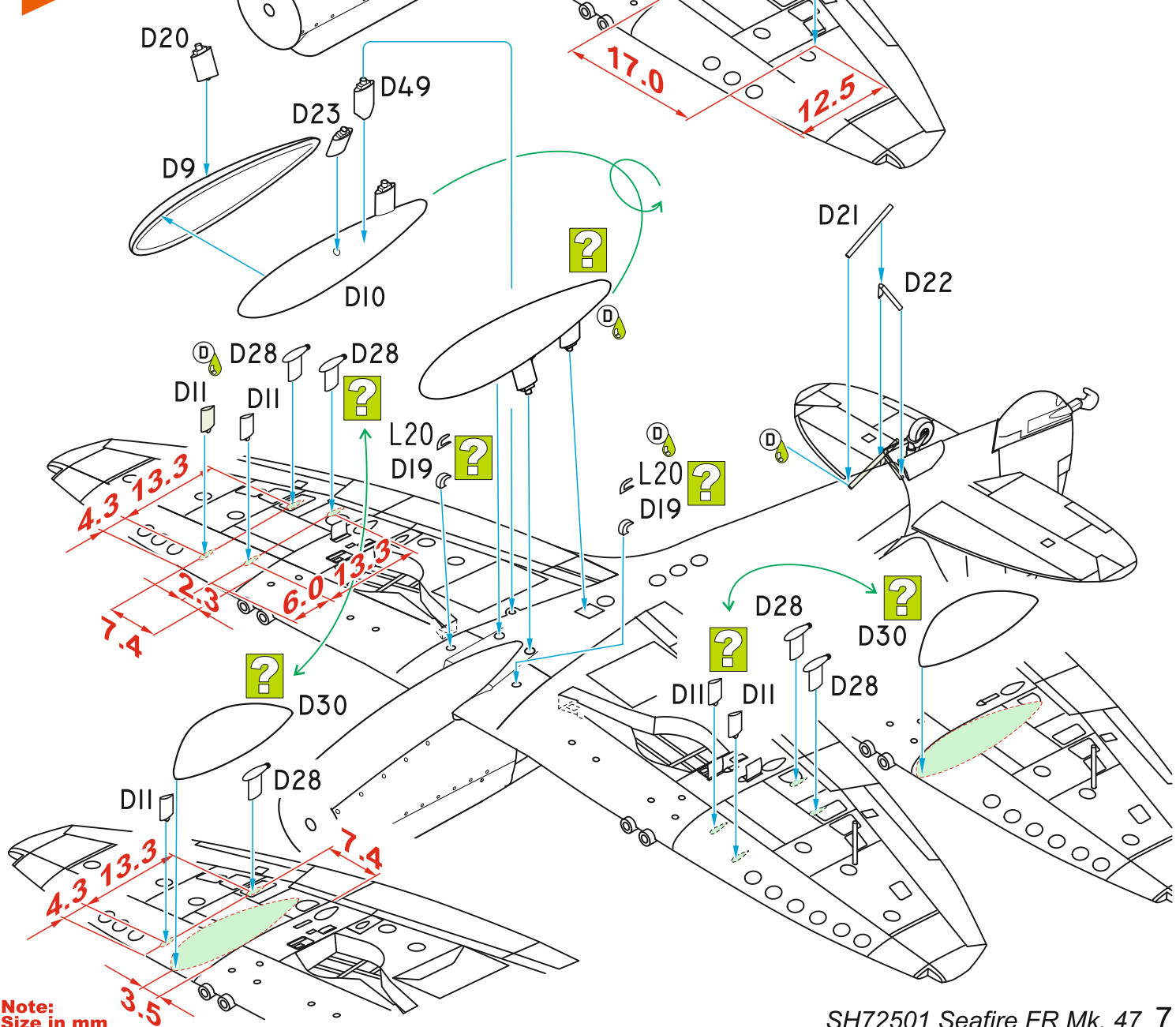
STEP 10



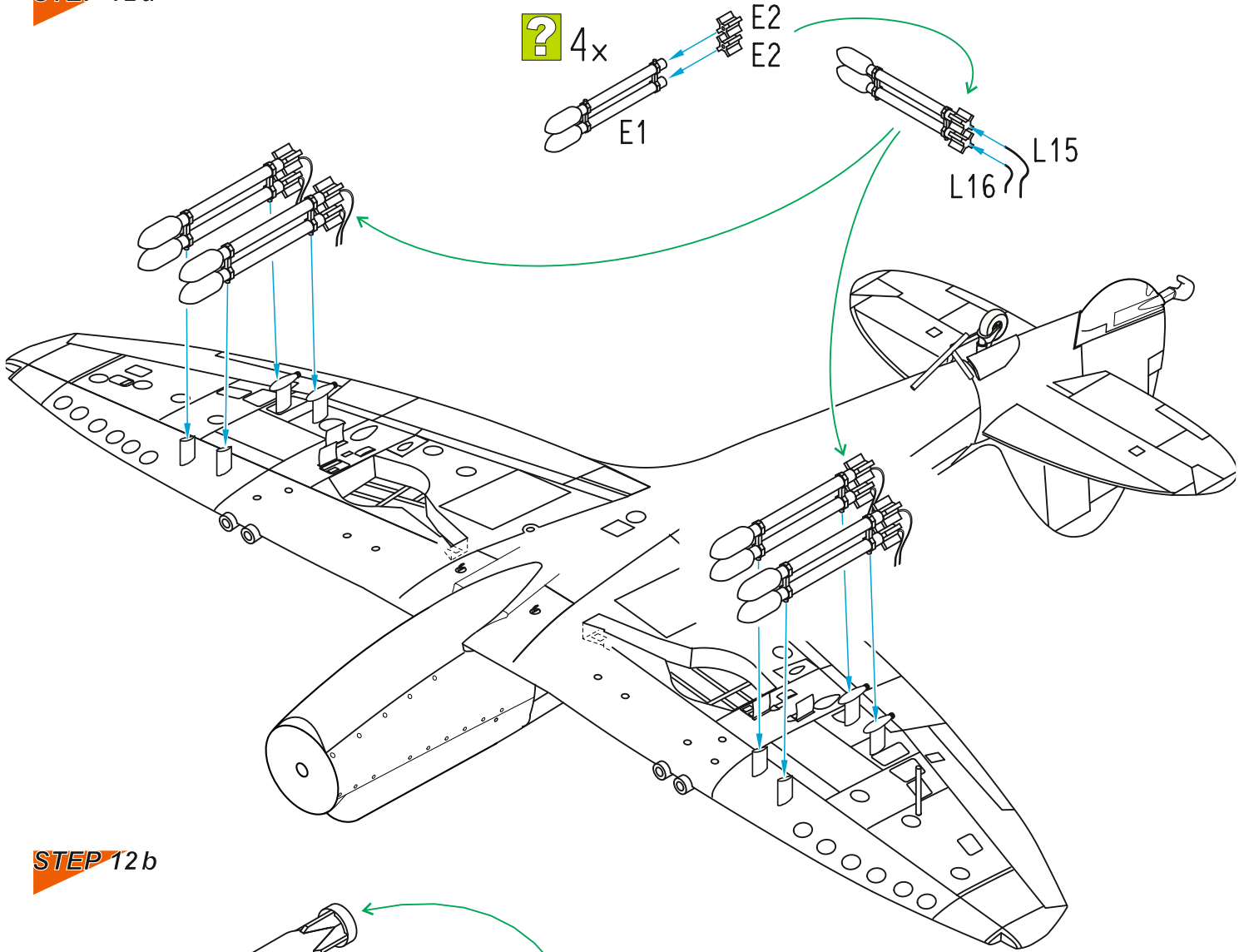
STEP 11



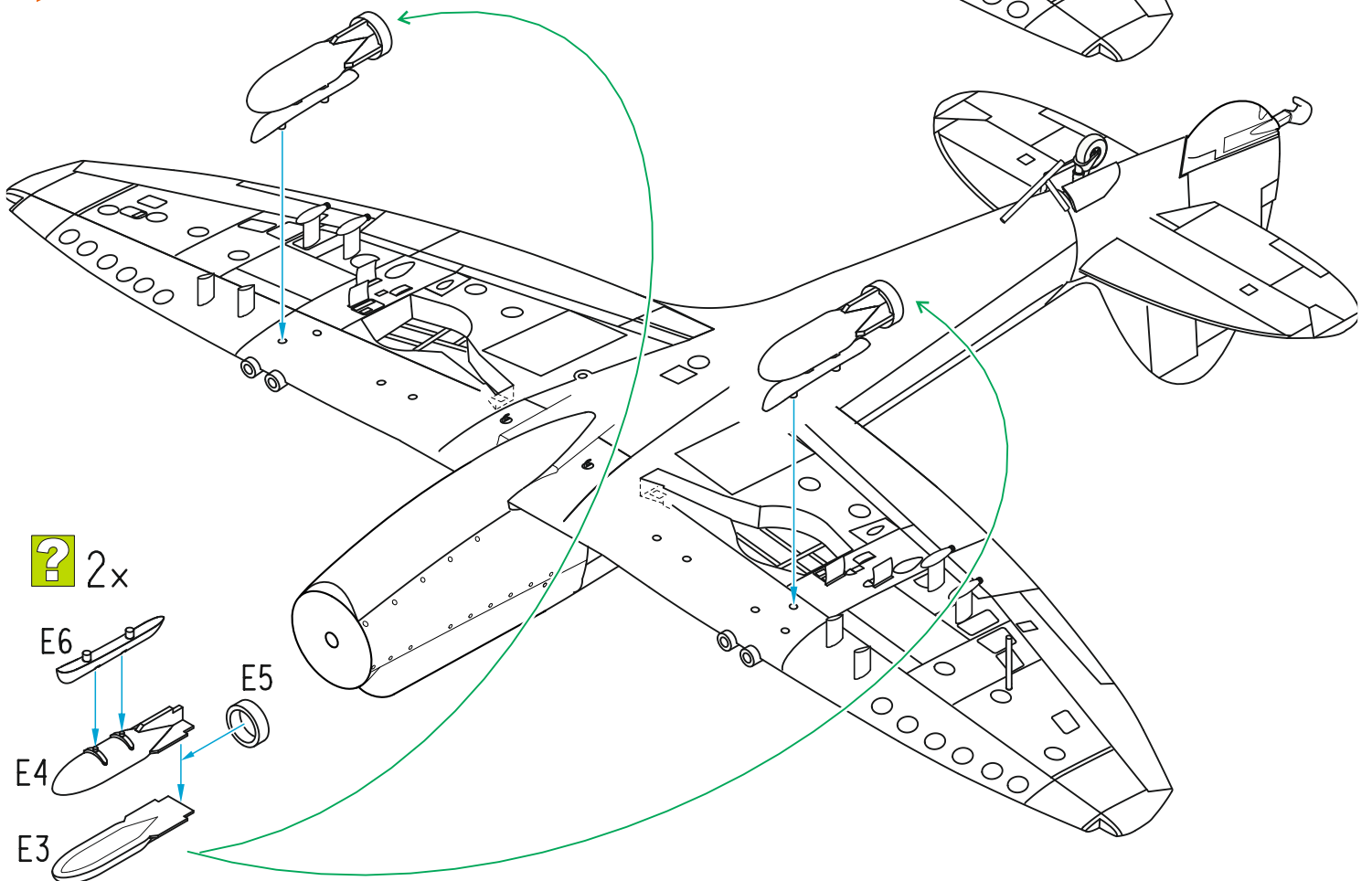
STEP 12



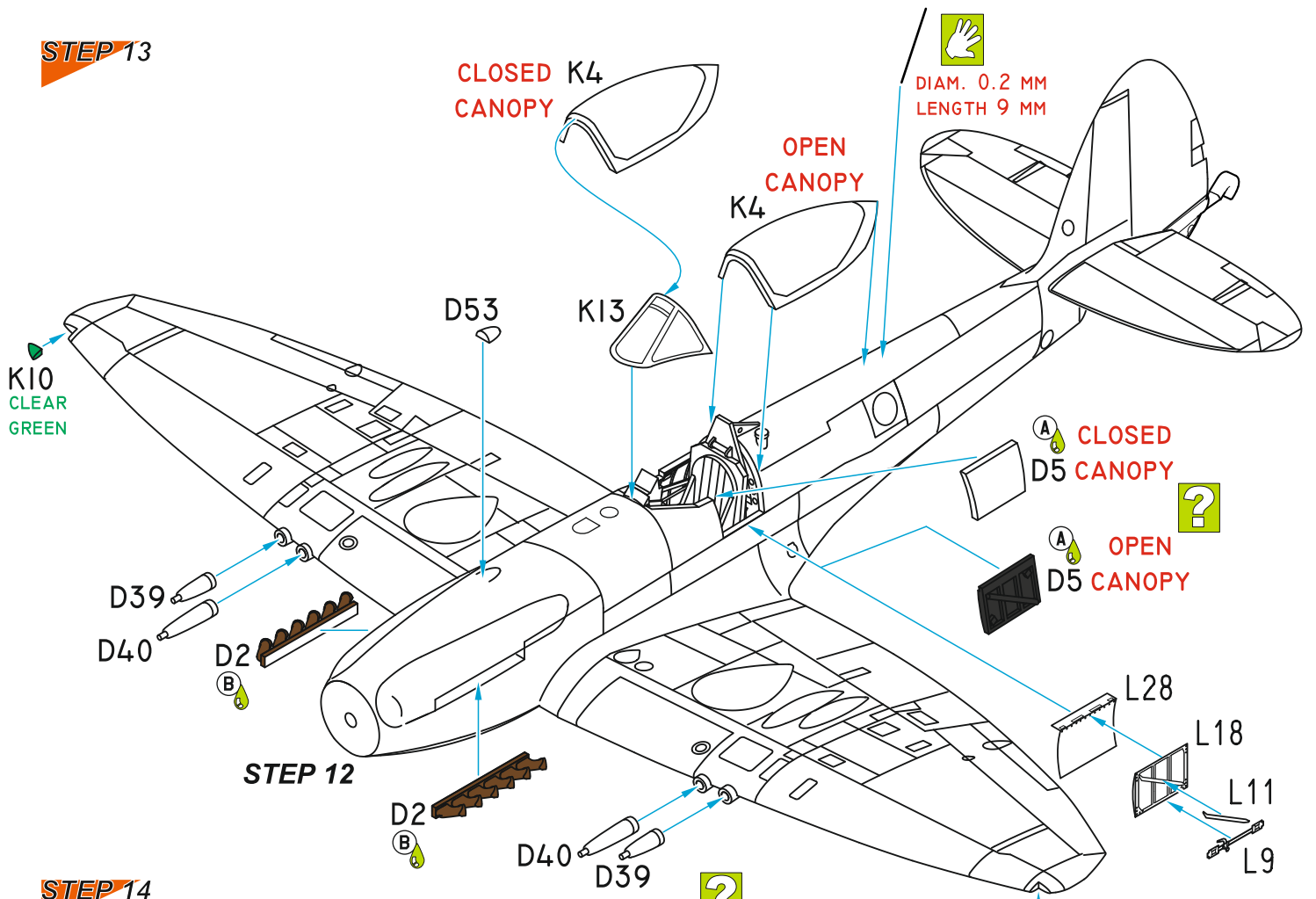
STEP 12a



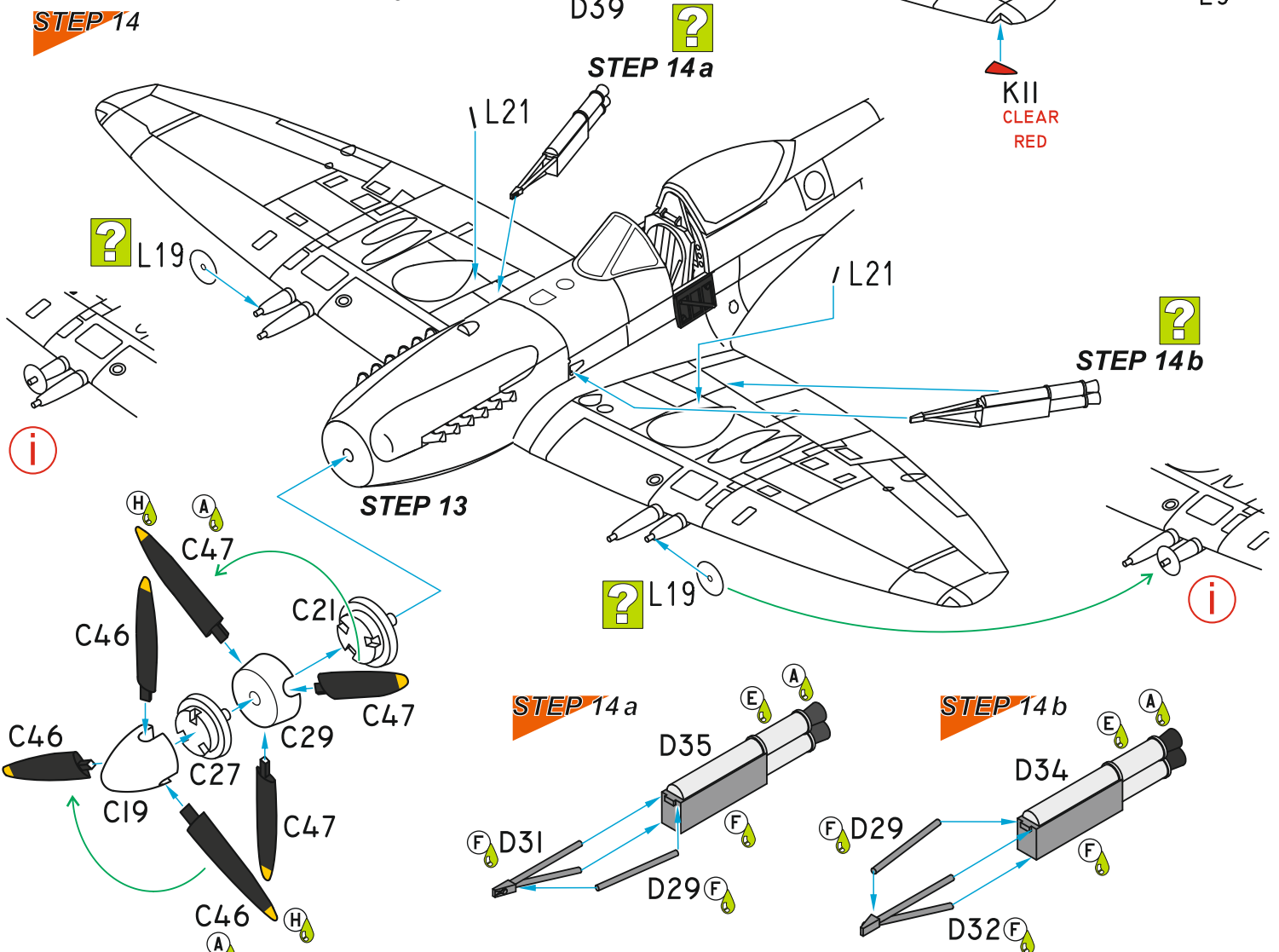
STEP 12b



STEP 13



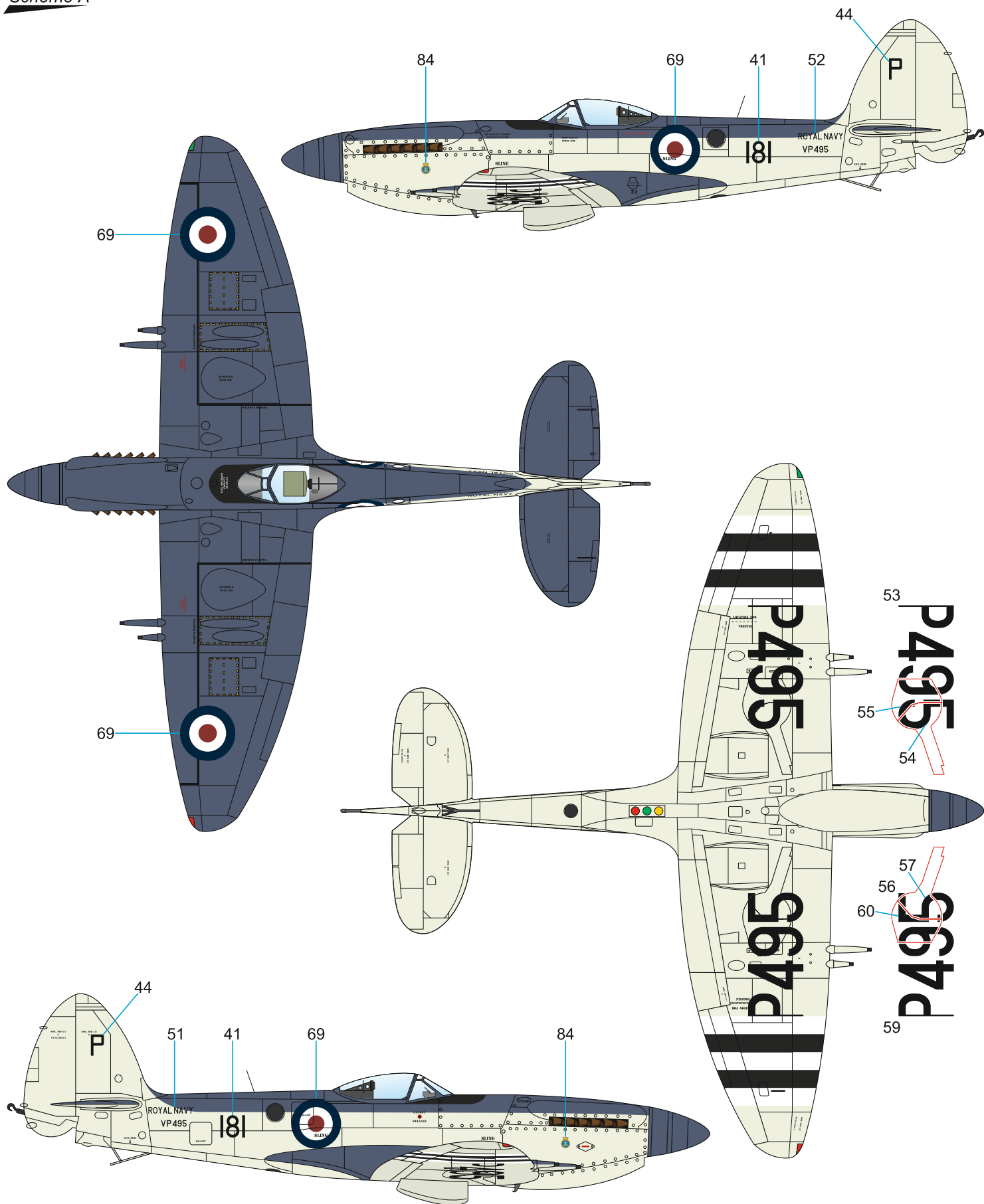
STEP 14



Seafire FR Mk.47, P-181/VP495, No. 800 NAS, HMS Triumph, vody u korejského pobřeží, 1950. VP495 nesl rozpoznávací pruhy vlastní –cizí, pouze na křídlech. Rozhraní kamuflážních barev VP495 na trupu bylo vedeno níže, křídlo bylo barvou Extra Dark Sea Grey shora nastříkáno včetně přechodu křídlo-trup.

Seafire FR Mk.47, P-181/VP495, No. 800 NAS, HMS Triumph, off the Korea coast, 1950. Seafire VP495 had the friend or foe ID bands only on the wings. The divide of the camo colours VP495 was lower, the wing upper surfaces were painted in EDSG including for the wing root fairing.

Scheme A



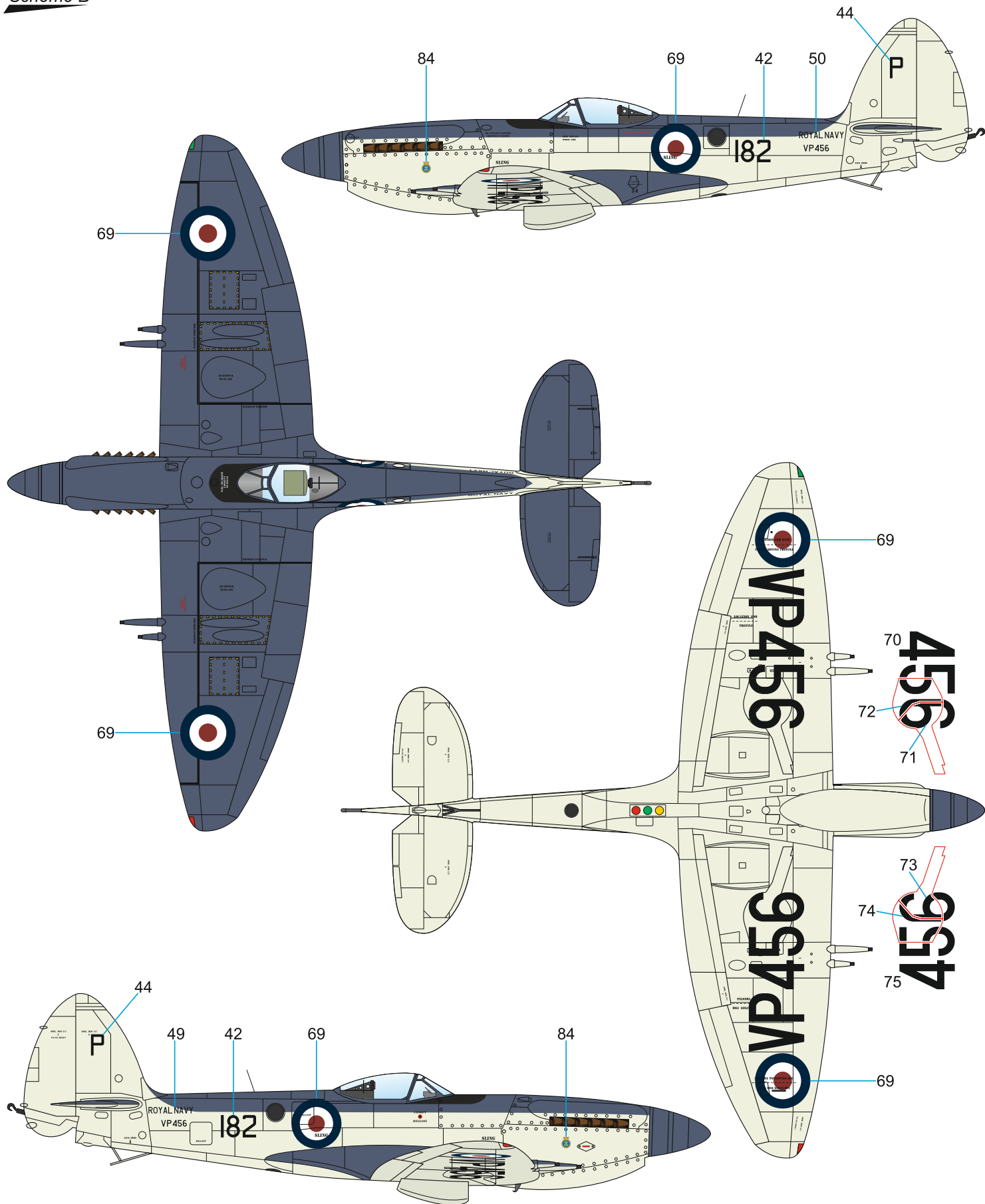
- Velmi tmavá mořská šedá
Extra Dark Sea Grey
H328 / C328
- Nebeská
Sky
C368
- Matná Černá
Flat Black
H12/ C33
- Bílá
White
H1/ C1



Seafire FR Mk.47, P-182/VP496, No. 800 NAS, HMS Triumph, vody u korejského pobřeží, 1950. VP496 operoval z paluby HMS Triumph, ale fotograficky je doložen i na základně Iwakuni v Japonsku. Rozhraní kamuflážních barev VP496 na trupu bylo vedeno níže, křídlo bylo barvou Extra Dark Sea Grey shora nastříkáno včetně přechodu křídlo-

Seafire FR Mk.47, P-182/VP496, No. 800 NAS, HMS Triumph, off the Korea coast, 1950. Seafire VP496 was operated from HMS Triumph, photos exist showing it at the Iwakuni base in Japan, too. The divide of the camo colours VP496 was lower, the wing upper surfaces were painted in EDSG including for the wing root fairing

Scheme B



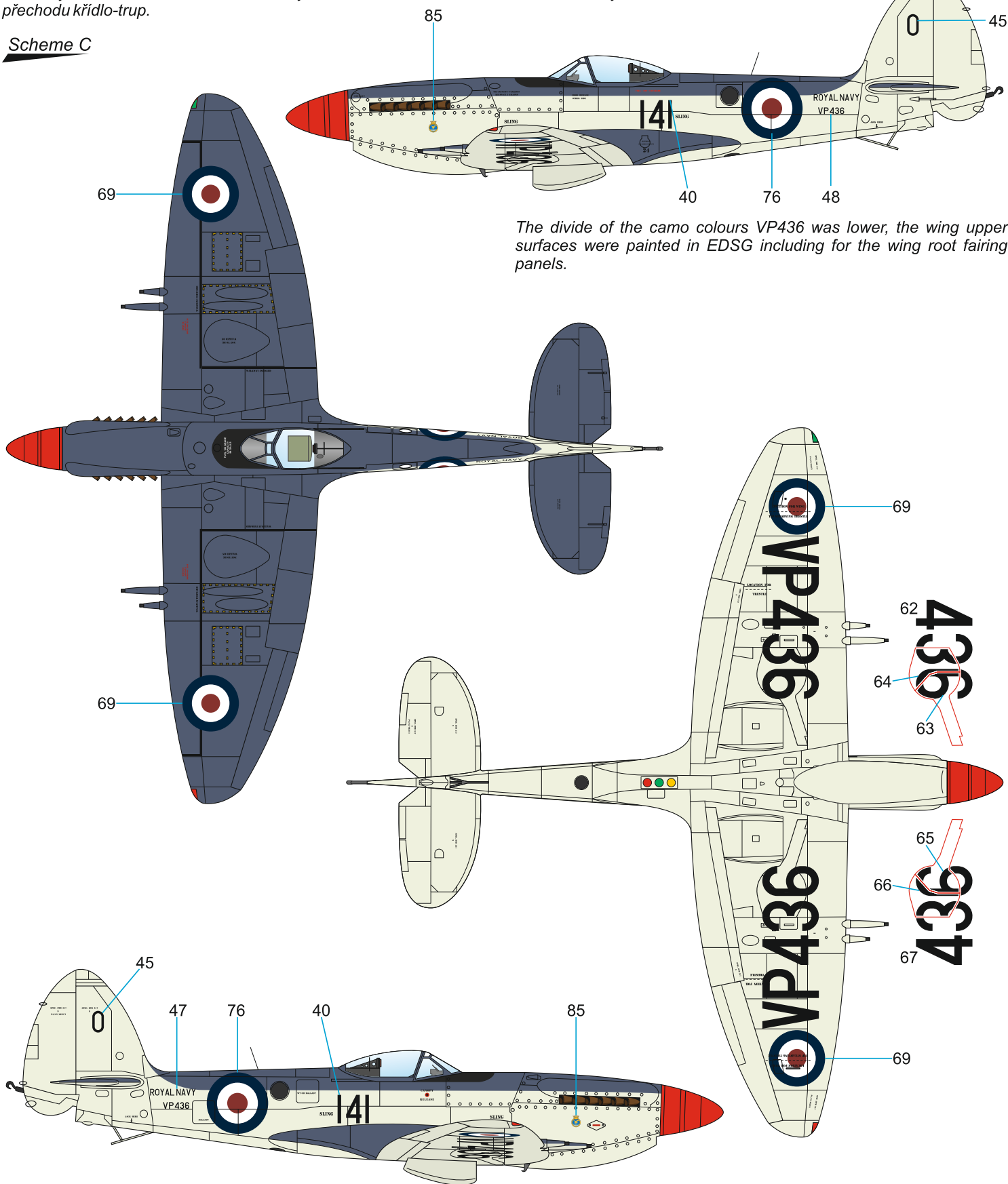
- Velmi tmavá mořská šedá
Extra Dark Sea Grey
H328 / C328
- Nebeská
Sky
C368
- Matná Černá
Flat Black
H12/ C33



Seafire FR Mk.47, O-141/VP436, No.804 NAS, HMS Ocean, Středozemní moře, 1949. VP436 ztratil, při přistání 21. dubna 1949 na palubě HMS Ocean, hák a přepadl přes palubu. Zachytil se ale na jednom z jeřábů a nezřítit se do moře. Proto byl zajištěn lany a HMS Ocean se urychleně vrátila na Maltu. Zde byl VP436 spuštěn na ponton. Po opravě se vrátil do služby. Některé podklady přisuzují VP436 červený vrtulový kužel, jiné ho ponechávají v barvě Ocean Grey. Rozhraní kamuflážních barev VP436 na trupu bylo vedeno níže, křídlo bylo barvou Extra Dark Sea Grey shora nastříkáno včetně přechodu křídlo-trup.

Seafire FR Mk.47, O-141/VP436, No.804 NAS, HMS Ocean, Mediterranean, 1949. On 21 April 1949, while landing on HMS Ocean carrier, VP436 lost the arrestor hook and went overboard. It got caught, however, on one of the cranes and did not fall into the sea. The aircraft was secured with wire cables and HMS Ocean set course back to Malta at full steam. On arriving, the Seafire was lowered onto a pontoon and when eventually repaired, it went back to service. Some sources say its spinner was in red while other have it in Ocean Grey.

Scheme C



The divide of the camo colours VP436 was lower, the wing upper surfaces were painted in EDSG including for the wing root fairing panels.

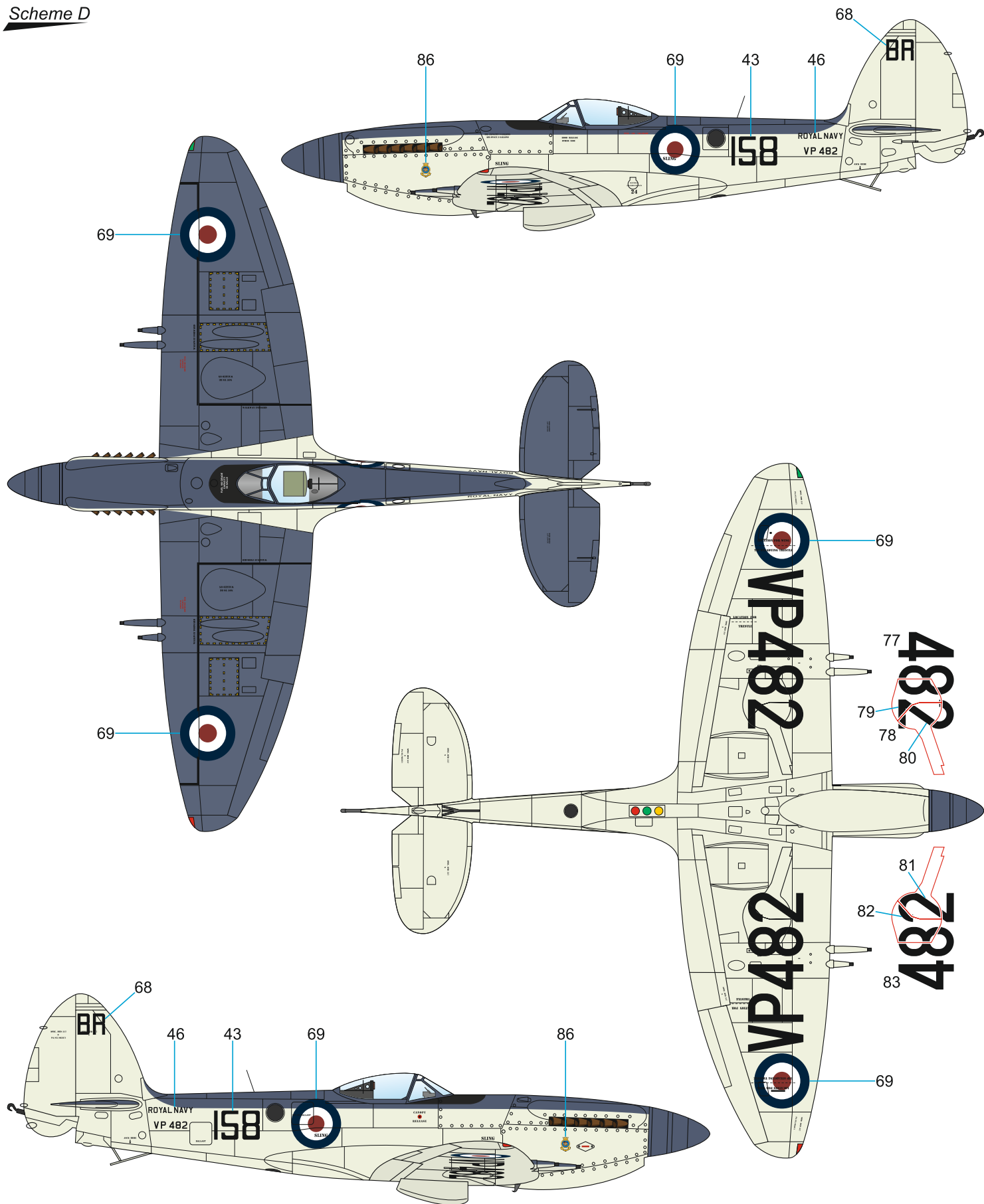
- Velmi tmavá mořská šedá
Extra Dark Sea Grey
H328 / C328
- Nebeská
Sky
C368
- Matná Černá
Flat Black
H12/ C33



Seafire FR Mk.47, BR-158/VP482, No. 1833 NAS, RNAS Bramcote / HMS Gamecock (Royal Navy dávalo pozemním základnám lodní jména, proto má i tato pozemní základna dvě jména), 1953. Rozhraní kamufážních barev VP482 na trupu bylo vedeno výše, křídlo bylo nastříkáno shora barvou Extra Dark Sea Grey, s výjimkou přechodu křídlo-trup v barvě Sky.

Seafire FR Mk.47, BR-158/VP482, No. 1833 NAS, RNAS Bramcote / HMS Gamecock (the Royal Navy named their land bases with names of vessels and so this base also had two names), 1953. The divide of the camo colours VP482 was higher, the wing upper surfaces were painted in EDSG except for the wing root fairing panels which were in Sky.

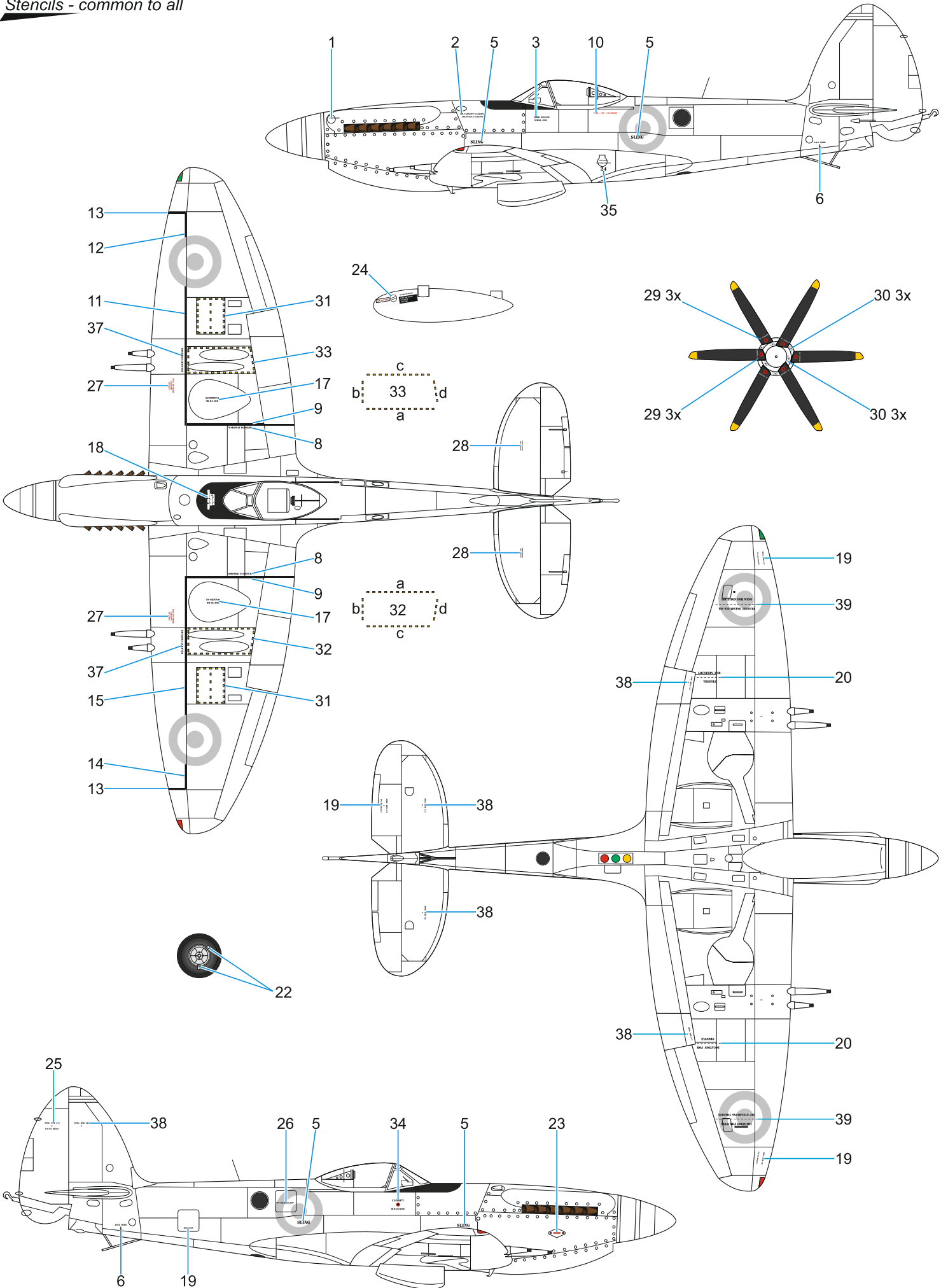
Scheme D



- Velmi tmavá mořská šedá
Extra Dark Sea Grey
H328 / C328
- Nebeská
Sky
C368
- Matná Černá
Flat Black
H12/ C33



Stencils - common to all



Vickers Vildebeest Mk.IV SH72243
'Perseus Engine Version'



A.W. Meteor NF Mk.12 SH72360



SH72383 DH.100 Vampire Mk.I 'RAF, RAAF and Armée de l'Air'



1/72 TEMPEST Mk.V



3D PRINTED AND RESIN SETS FOR AIRFIX KIT

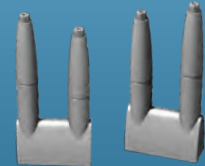
Q72413
Tempest/Typhoon
Early type Wheels



Q72414
Tempest Late Type Wheels

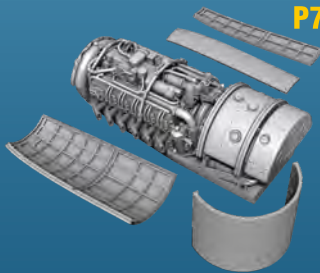


P72011
Tempest Mk.V Exhausts



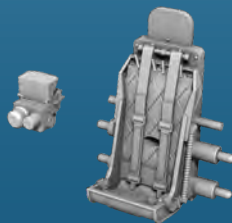
P72009 Tempest Mk.V
Early Gun Barrels

P72008 Tempest Mk.V Engine
and Fuselage Tanks



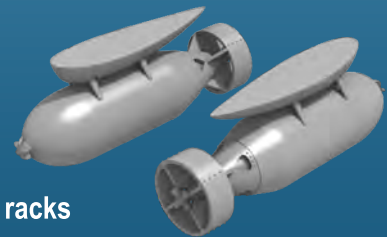
P72010

Tempest Mk.V Gun Sight and
Seat Correction Set



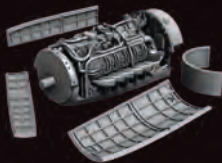
P72021

Tempest
Bombs and racks



1/72 TYPHOON MK.I 3D PRINTED SETS FOR AIRFIX KIT

P72012
Typhoon Mk.I Engine



P72013
Typhoon Mk.I Gun Sight
and Seat Correction Set



P72014
Typhoon Mk.I
Three-blade Propeller



P72015
Typhoon Mk.I Gun Bays



F72402
Tempest Pilot, Dog and Mechanic
with Accumulator Trolley



P72016
Typhoon Mk.I
Standard Exhausts



P72017
Typhoon Mk.I
Late Type
Shrouded Exhausts



P72022
Typhoon Mk.I
Tailwheel
w/Leg



H1020 Razor Saw Profi Set



H1018
Triangle Razor Saw (1pc)



H1019
Multi-Shift Razor Saw (1pc)



A new type handle for
our razor saws.

Also contains H1018 and H1019 spare saws.