

SH48052 Seafire Mk. III 'Last Fights Over the Pacific' NÁVOD / INSTRUCTION



Na přelomu let 1939 a 1940 chtěla Admiralita objednat námořní verzi Spitfiru se sklopnými křídly. Projekt Supermarine Type 338 počítal s motorem Griffon, křídla se měla skládat podél trupu. Objednávka na 50 kusů byla zrušena, Velká Británie v té době potřebovala hlavně Spitfiry Mk.I. Námořní piloti se dočkali Seafiru (jak byla navalizovaná verze Spitfiru nazvána) se sklopným křídlem až mnohem později. Seafiry a Hooked Spitfiry používalo Royal Navy již od začátku roku 1942, ale všechny verze měli pevné křídlo. To omezovalo jejich službu na letadlových lodích. Na jaře 1942 zahájila vývoj sklopného křídla firma GAL, ve spolupráci s firmou Supermarine. Jako prototyp byl použit Seafire Mk.II sériového čísla MA970. 9. listopadu 1943 vzletl poprvé se sklopným křídlem. Toto křídlo bylo schváleno pro sériovou výrobu. Letouny s novým křídlem byly vyráběny pod označením Supermarine Type 358 Seafire Mk.III u firem Westland a Cunliffe-Oven. Nejprve byla vyráběna verze Seafire F. Mk.III, další byly dokončovány jako LF. Mk.III s motory dávajícími nejvyšší výkon v nižších výškách. Malá část strojů byla postavena ve verzi FR.M.III. Tato stíhací-průzkumná verze byla vybavena dvěma kamerami F.24 za kabinou pilota. Seafiry Mk.III se dostaly k prvoliniovým jednotkám v listopadu 1943. Bojovaly v Norsku, Středomoří i v Tichomoří. Rozsáhlá byla i jejich služba u druholiniových squadron. Po válce je kromě Velké Británie používalo Francouzské námořnictvo a letectvo Irska

Seafire Mk.III byl nejlepší námořní stíhačkou britské konstrukce, která zasáhla do druhé světové války.

Technická data: rozpětí: 11,23 m, délka: 9,21 m, max. rychlost /u mořské hladiny: 533 km/h, v 1830 m: 560 km/h, výstup do 1525 m: 1,9 min. , dolet 825 km, praktický dostup: 7 315 m



In the break of 1939 and 1940 Admiralty decided to order naval version of Spitfire that should feature folding wings. Supermarine Type 338 Project was to be powered by Griffon engine and the wings should fold up along the fuselage. The order for 50 aircraft was cancelled since Great Britain hardly needed every Spitfire Mk.I. Naval pilots finally received their Seafires (code name for the naval version of Spitfire) with folding wings much later. Royal Navy used both Seafires and Hooked Spitfires since the beginning of 1942 but all these aircraft had solid wing and therefore this feature limited their use aboard aircraft carriers. In spring 1942 begun the development of the folding wing mechanism by GAL Company together with Supermarine The test bed for the latter was chosen Seafire Mk.II of serial number MA970. It took off for the first time on November 9, 1943 with folding mechanism already installed. This wing with its folding mechanism was approved for series production. The aircraft with the latter were produced by Westland and Cunliffe-Oven companies under designation Supermarine Type 358 Seafire Mk.III. Initially the production started with Seafire F. Mk.III and subsequent versions were designated as LF. Mk.III and were powered by engnied tuned for high performance in lower altitudes. FR. Mk.III was produced in small series. This fighter-reconnaissance version was equipped with two F.24 cameras located behind the cockpit. Seafire Mk.IIIs were assigned to combat units in November 1943. They fought over Norway, Mediterranean and Pacific theatres. Also their service with back up units was admirable. The post war users except Great Britain were France and Ireland.

Seafire Mk.III was the best naval fighter of British design to enter the WWII.

Technical Data: Wingspan: 11.23 m, Length: 9.21 m, Max. Speed at Sea level: 533 kmh, at 1830 m: 560 kmh, Climb to 1525 m: 1.9 min, Range: 825 km, Service Ceiling: 7 315 m

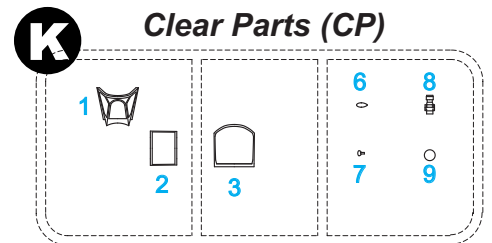
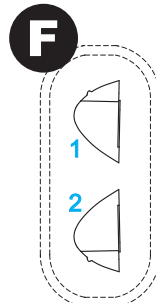
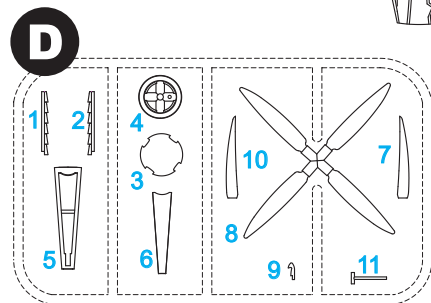
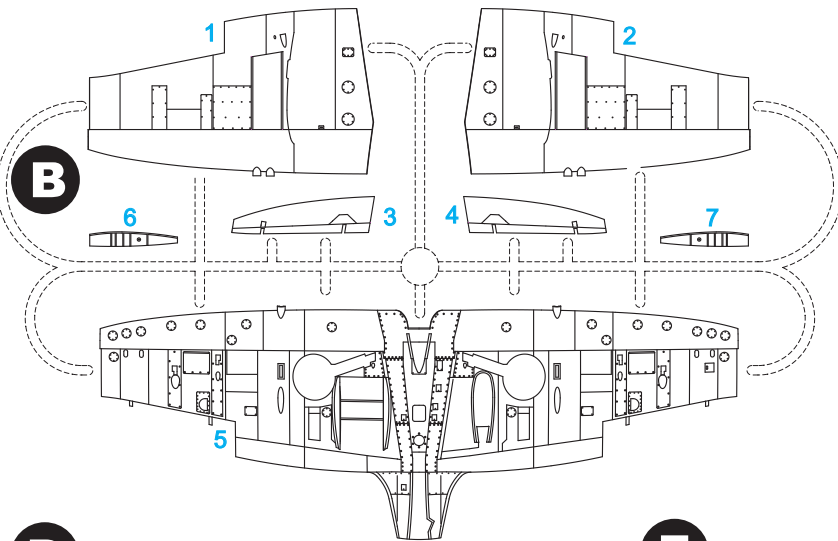
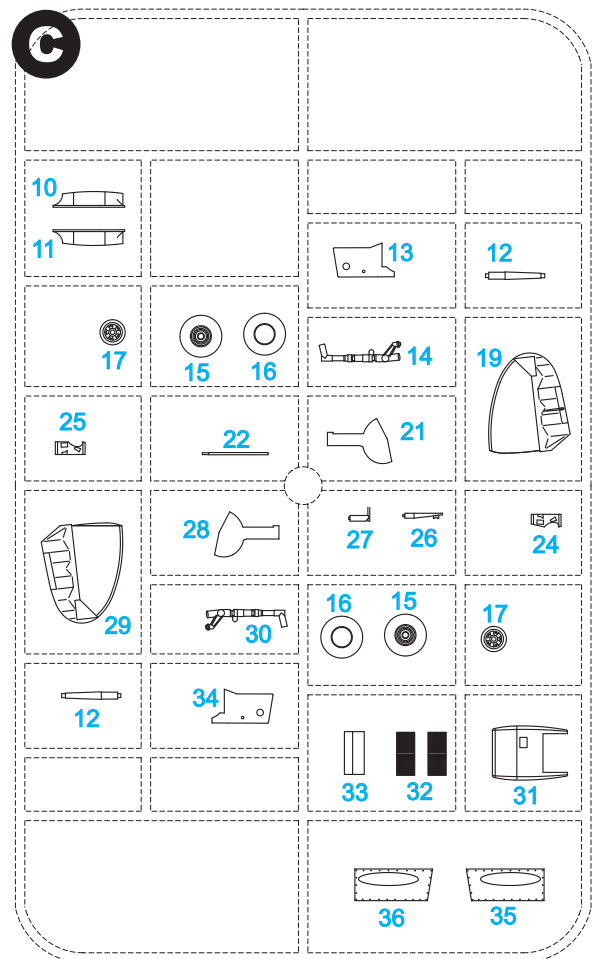
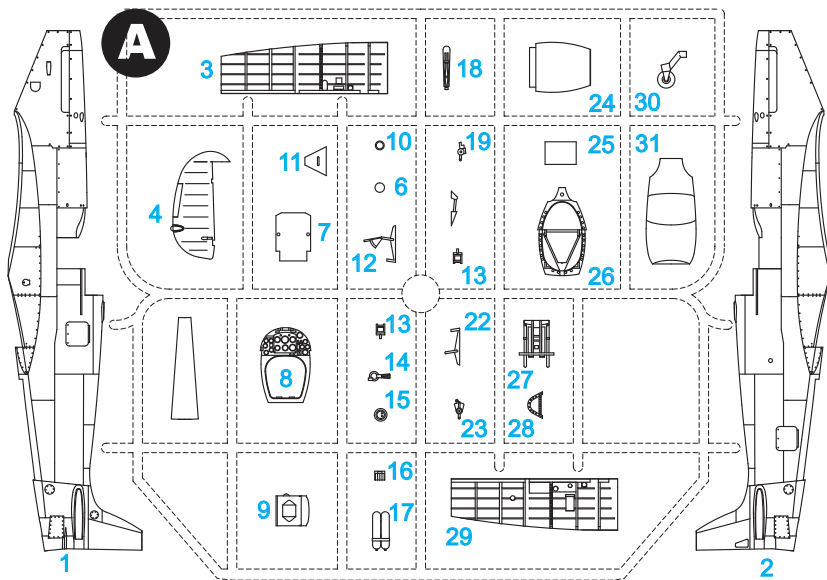
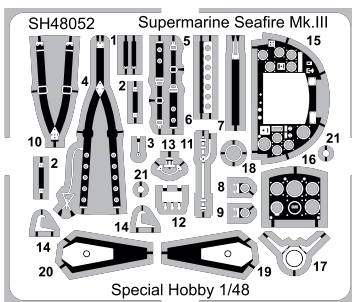
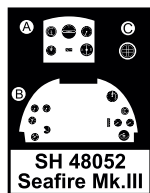


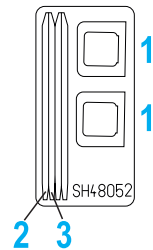
Photo Etched Parts (PP)



Film Parts (FP)



Mask (MP)



Barvy GUNZE/ GUNZE Colour No.		
A	Lesklá černá / GLOSS BLACK	H2/C2
B	Matná černá / MATT BLACK	H12/C33
C	Ocel / STEEL	H18/C28
D	Opálený kov / BURNT IRON	H76/C61
E	Plátno / TAN	H27/C44
F	Polní šedá / FIELD GREY	H32/C40
G	Písková / MID STONE	H71/C21
H	Barva pneu / TIRE BLACK	H77/C137
I	Tmavá mořská šedá / EXTRA DARK SEA GREY	H333/C333
L	Olivová / OLIVE DRAB	H78/C38
K	Šedozelená / GREY GREEN	C364
L	Nebesky modrá / SKY	C368
M	Hliník / ALUMINIUM	H8/C8

SYMBOLS

? MOŽNOST VOLBY
OPTIONAL
NACH BELIEBEN
OPTION

POUŽIT KYANOAKRYLÁTOVÉ LEPIDLO
INSTANT CYANOACRYLATE GLUE
ZYANOAKRYLÁTKLEBER
ADHÉSIF CYANOACRYLAT

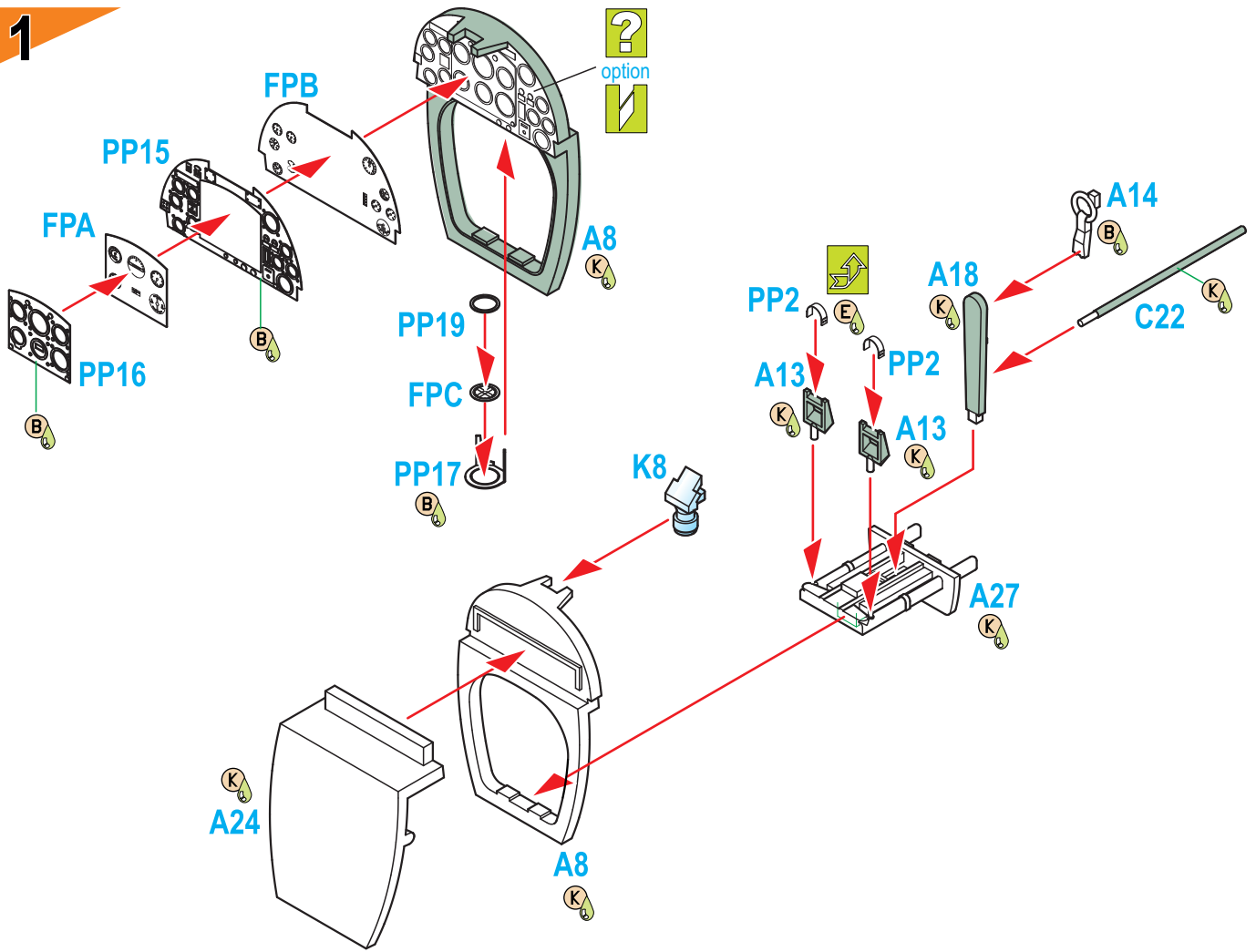
OHNOUT
BEND
BIEGEN
COURBER

ZHOTOVIT NOVÉ
SCRATCH BUILD
FERTIGSTELLEN
ACHEVER

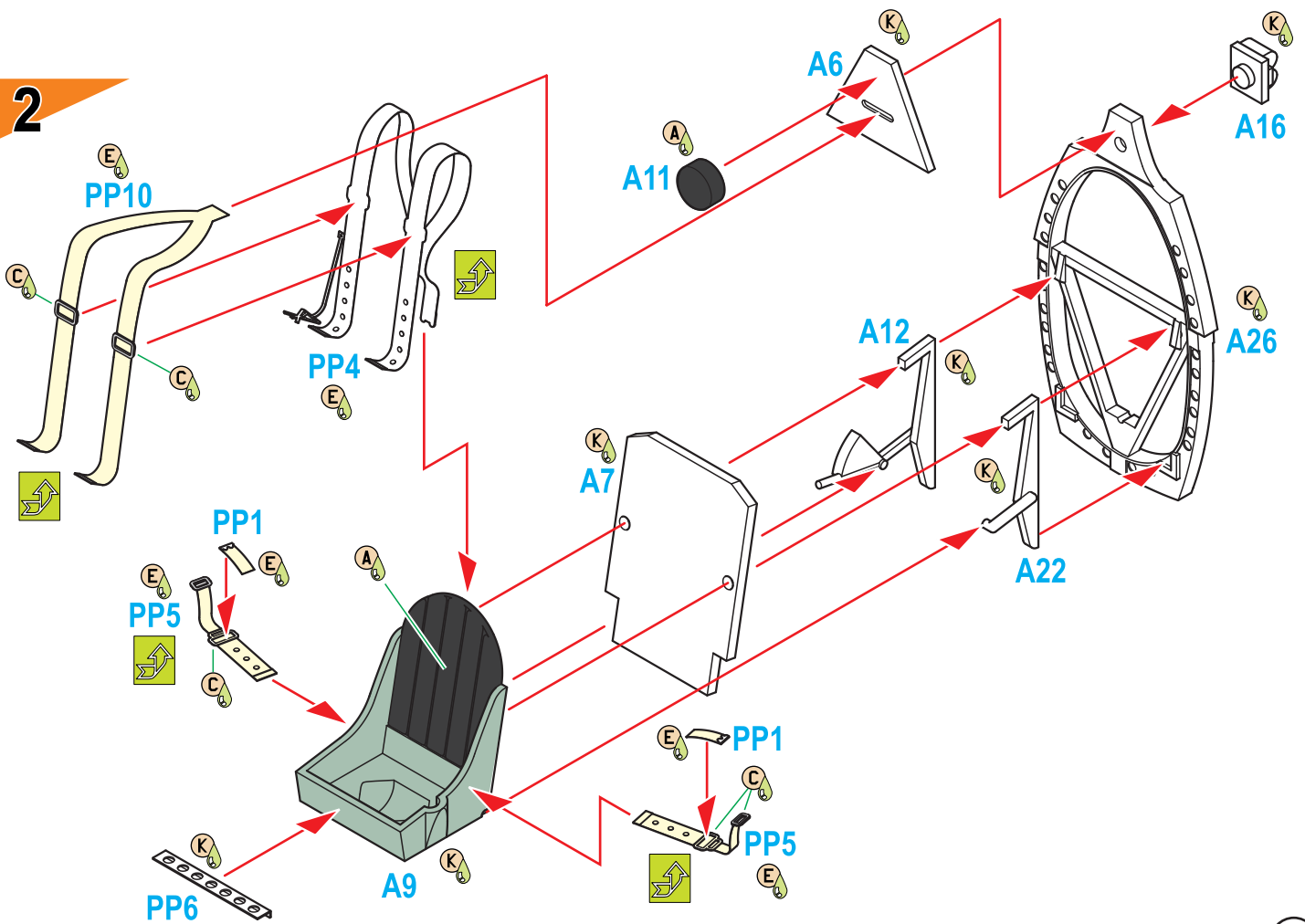
ODŘÍZNOUT/VRTAT
CUT OFF/DRILL
ABSCHNEIDEN/BOHREN
DETACHER

GSI NATŘÍT
COLOUR
FARBEN
PEINDRE

1

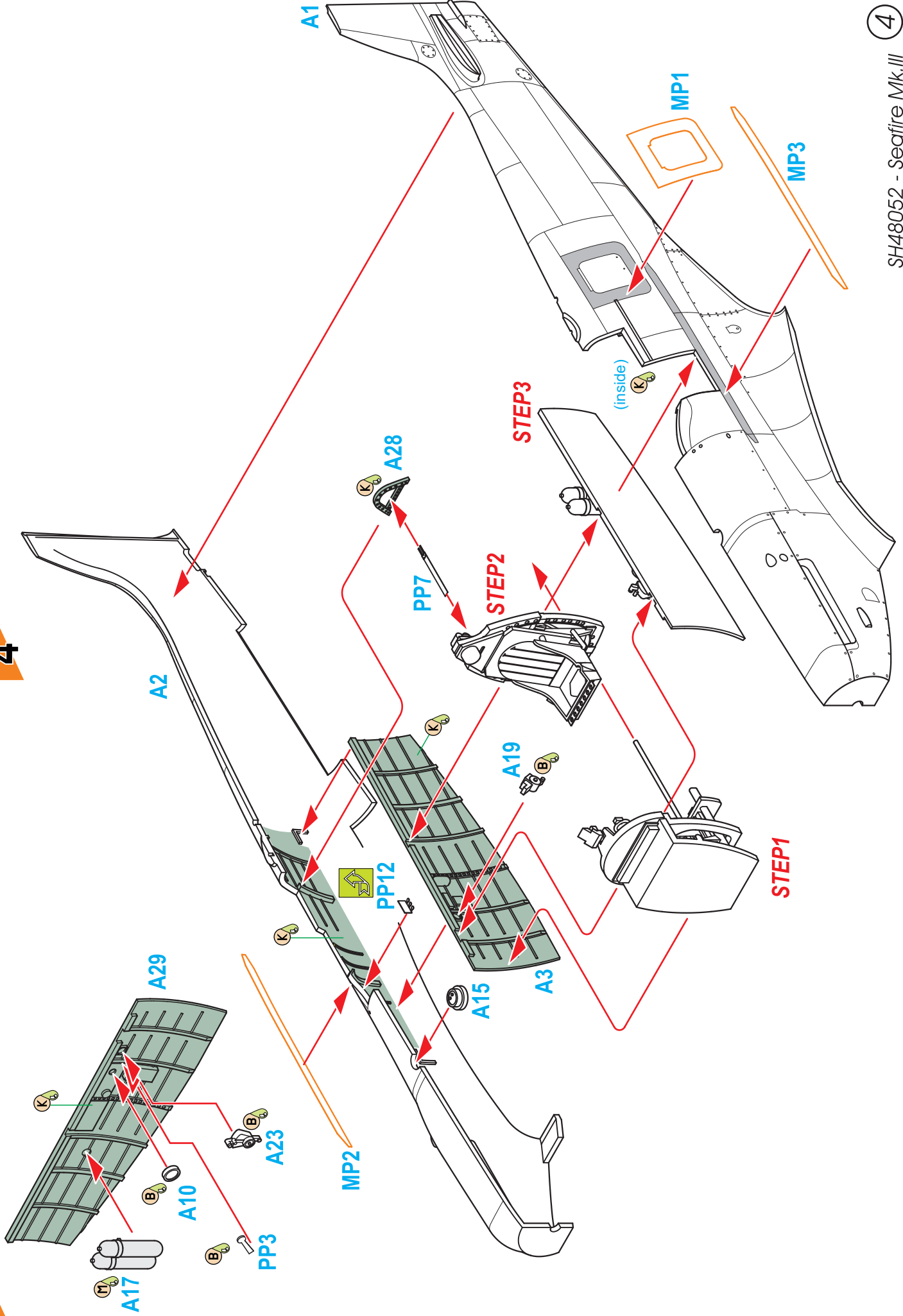


2



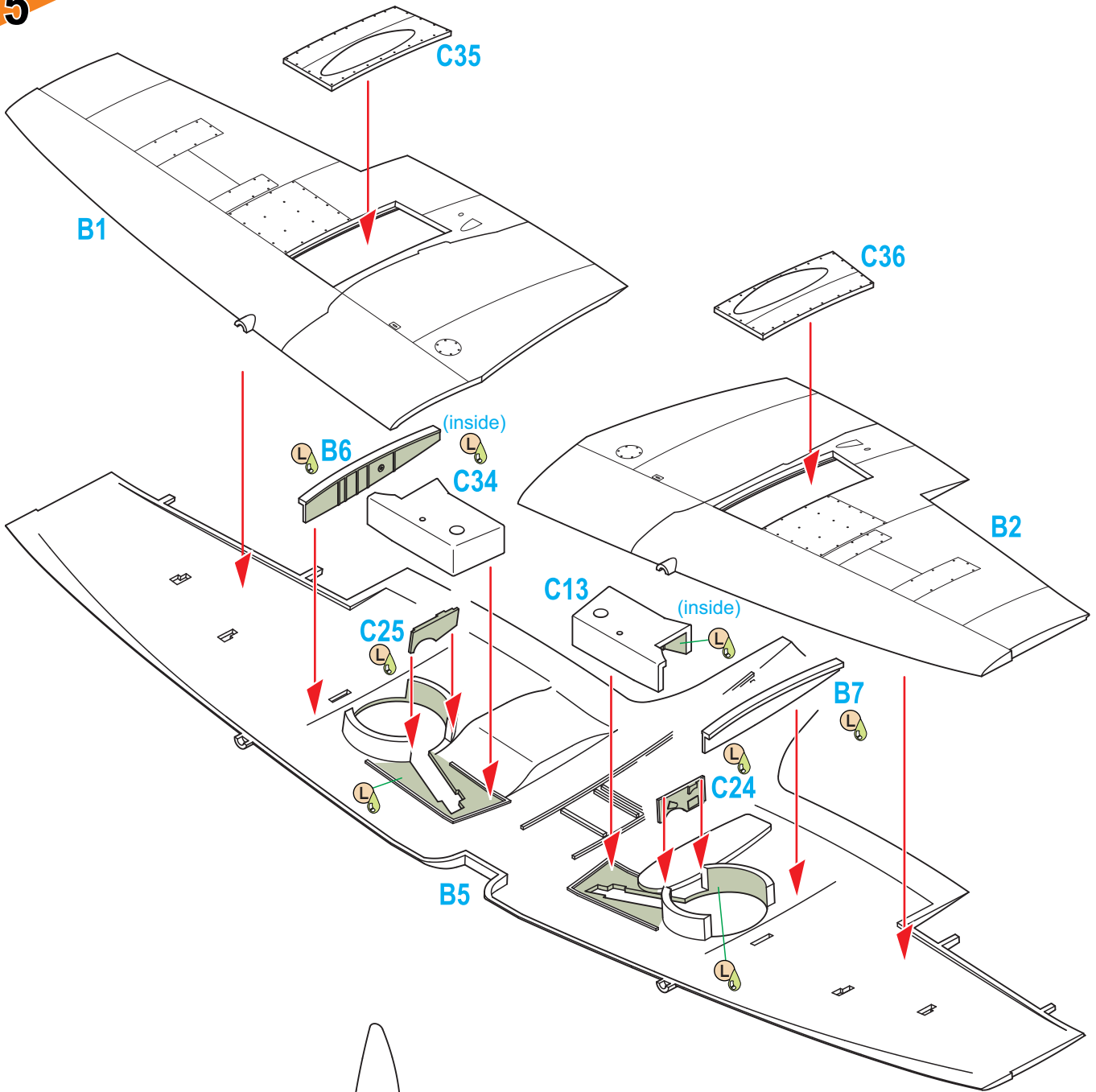
3

4

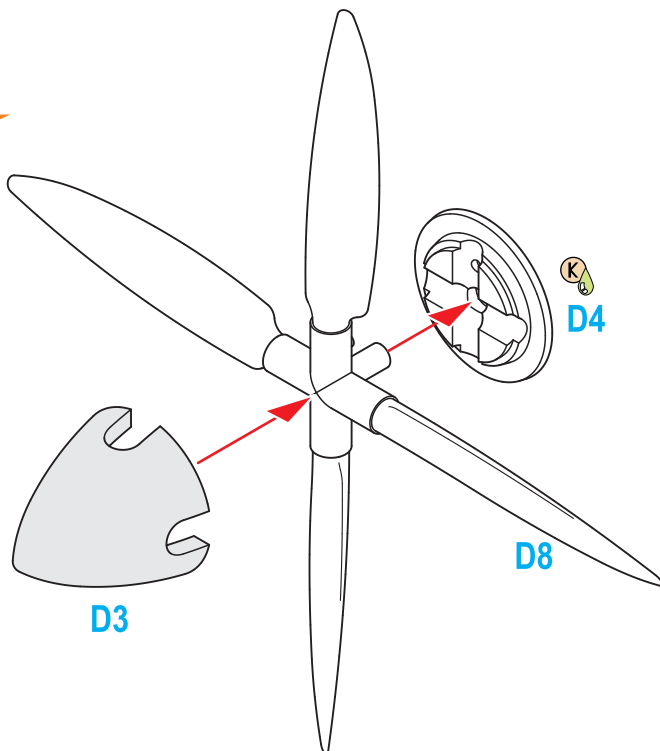


4

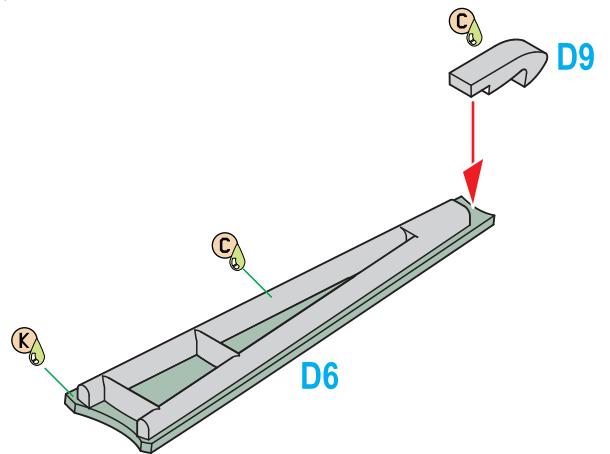
5

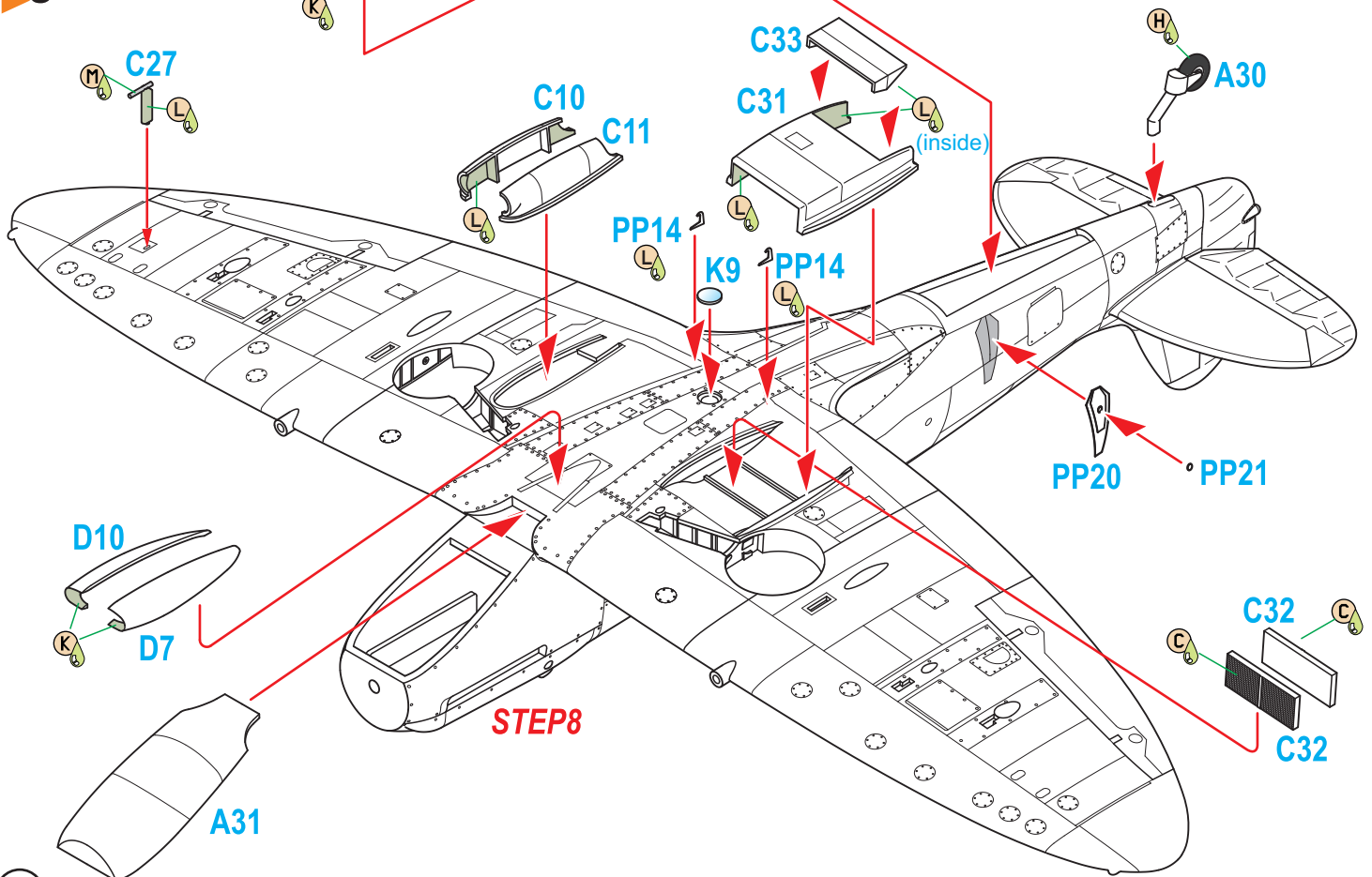
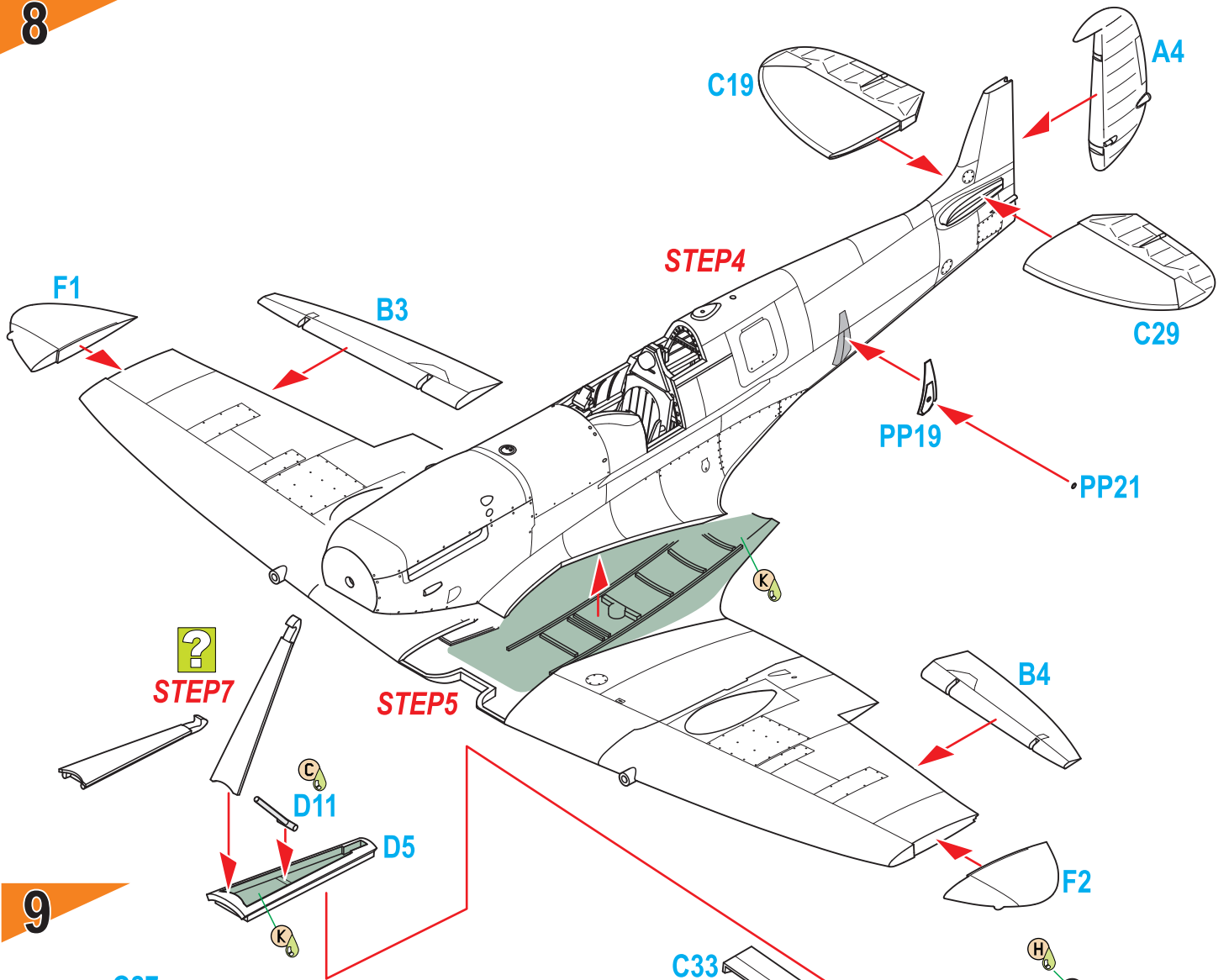


6

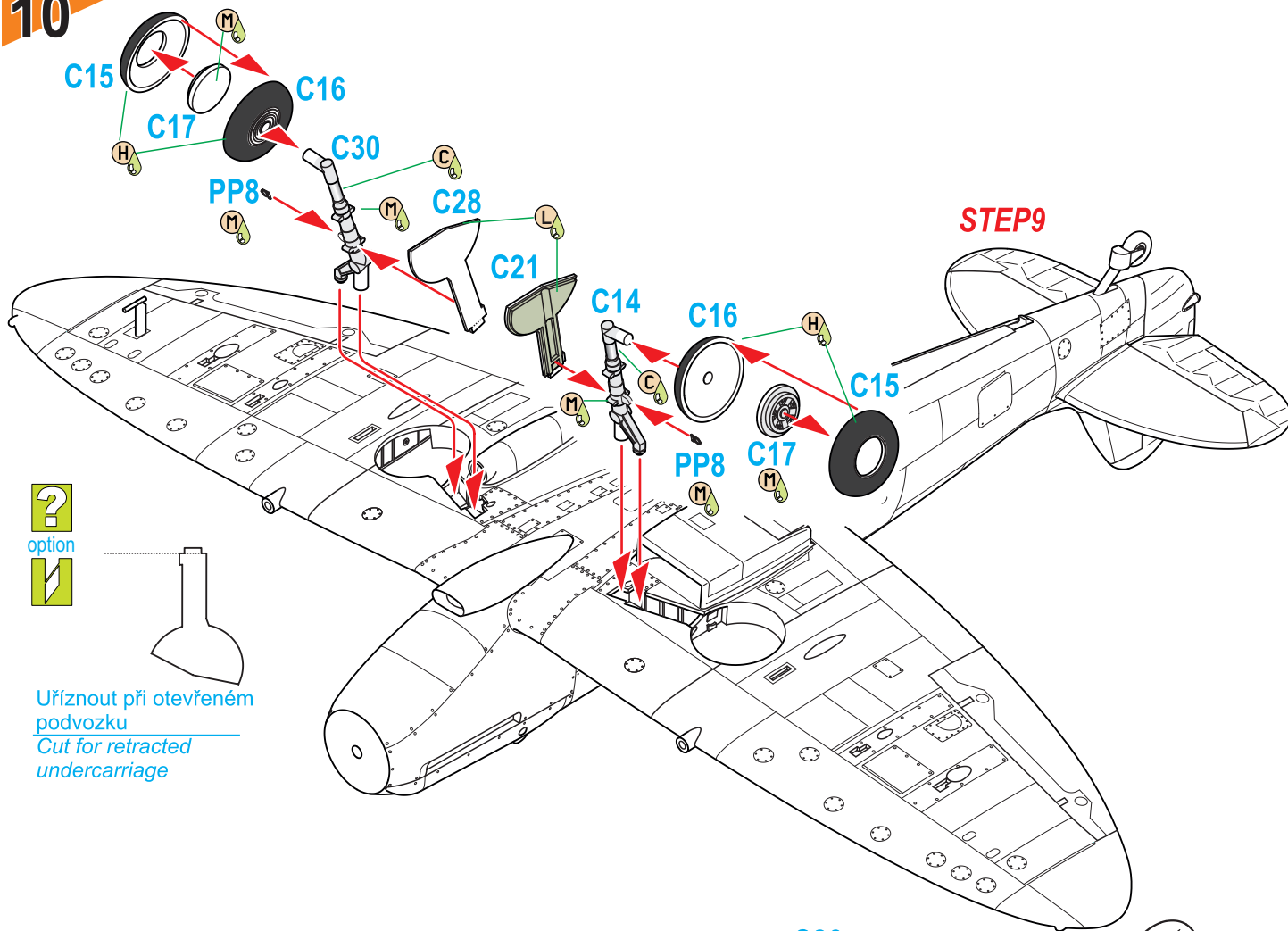


7





10



STEP9

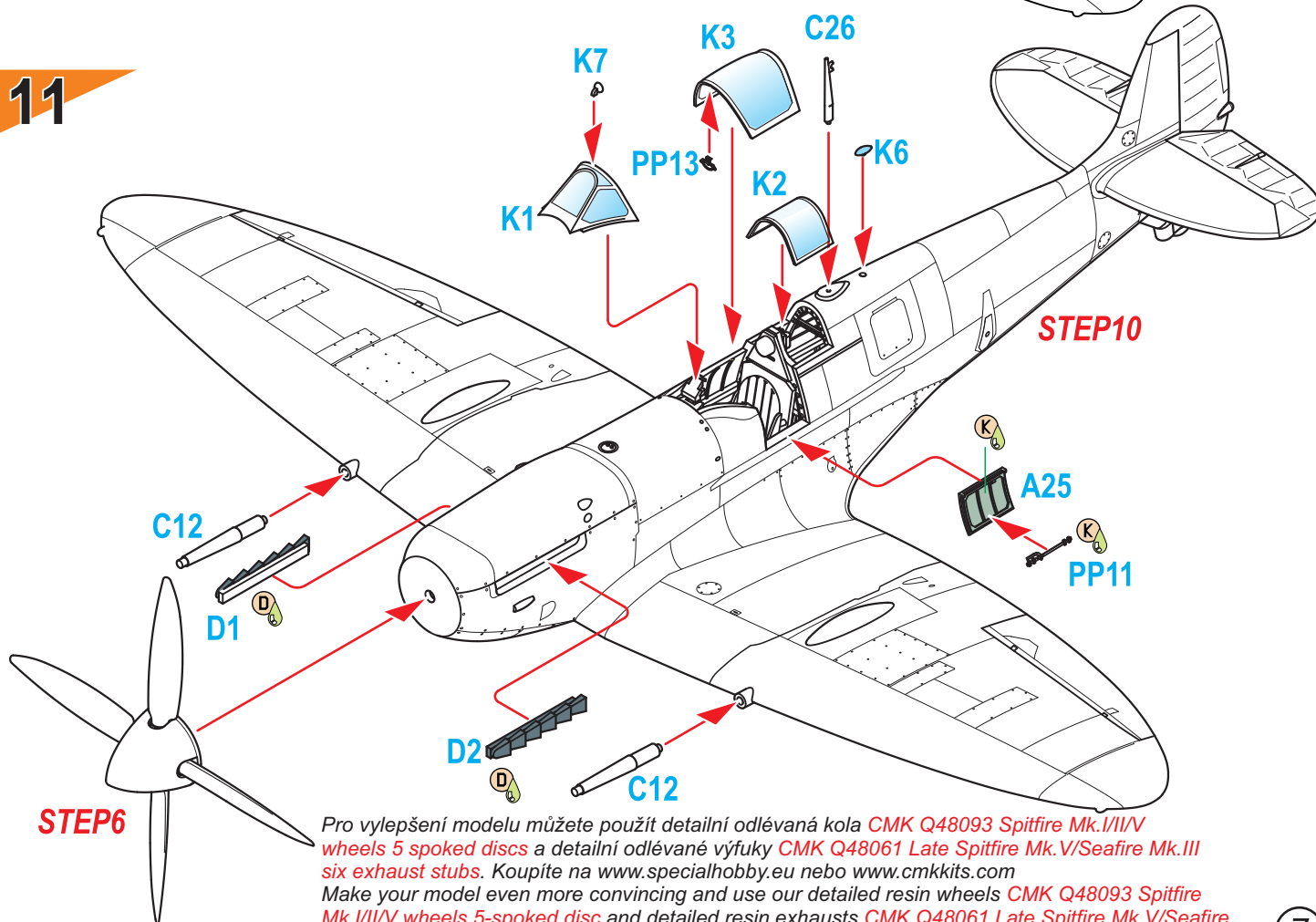


option



Užít při otevřeném podvozku
Cut for retracted undercarriage

11



STEP10

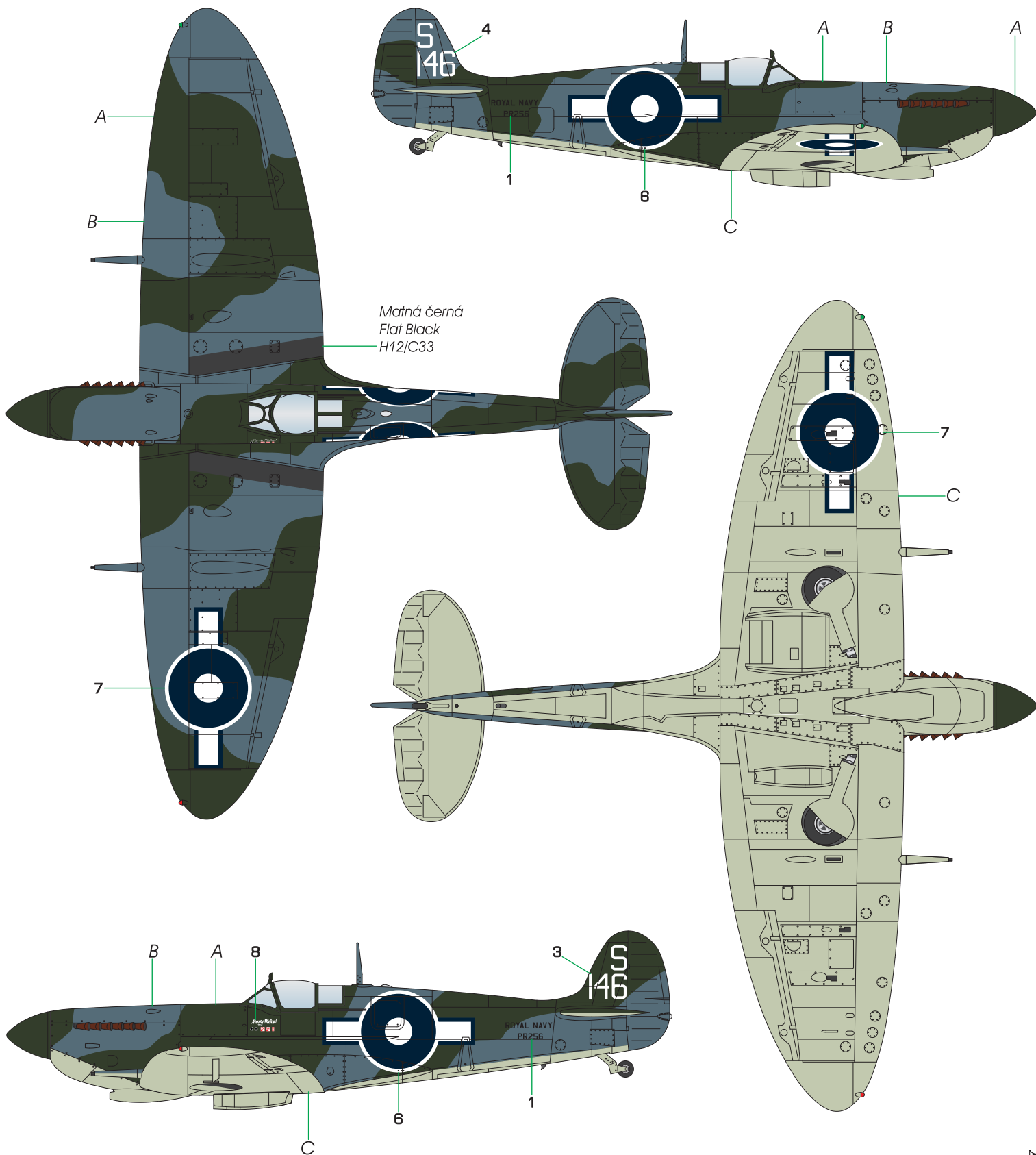
STEP6

Pro vylepšení modelu můžete použít detailní odlévaná kola CMK Q48093 Spitfire Mk.I/II/V wheels 5 spoked discs a detailní odlévané výfuky CMK Q48061 Late Spitfire Mk.V/Seafire Mk.III six exhaust stubs. Koupíte na www.specialhobby.eu nebo www.cmkkits.com
Make your model even more convincing and use our detailed resin wheels CMK Q48093 Spitfire Mk.I/II/V wheels 5-spoked disc and detailed resin exhausts CMK Q48061 Late Spitfire Mk.V/Seafire Mk.III six exhaust stubs. Available at www.specialhobby.eu or www.cmkkits.com

Seafire LF Mk.III, PR256, S-146, pilot Sub./Lt. Richard H. Reynolds, DSC, RNVR, 894. Sqn. FAA, HMS Indefatigable, moře u ostrovů Sakišima Gunto, duben 1945. 1. dubna 1945 R.H. Reynolds v Seafiru S/146, při hlídce nad operačním svazem Task Force 57, poškodil A6M5 Zeke. S poškozeným strojem japonský pilot úmyslně zasáhl HMS Indefatigable. V dalším souboji při této hlídce sestřelil R.H. Reynolds další dva A6M5 Zeke. Celkem dosáhl 3 sestřely samostatně a 3 ve spolupráci.

CAM, A

Seafire LF Mk.III, PR256, S-146, pilot Sub./Lt. Richard H. Reynolds, DSC, RNVR, FAA 894 Squadron, HMS Indefatigable, Sakishima Gunto Islands area, April 1945. On April 1, 1945 R.H. Reynolds in the cockpit of Seafire S/146 during the CAP over Task Force 57 damaged A6/m5 Zeke. Japanese pilot in purpose crashed the damaged machine into HMS Indefatigable. During the following combat as a part of this CAP R.H. Reynolds shot down another two A6M5 Zekes. His score ended up on 3 solo victories and 3 shared.



A Tmavá břidlicová šedá
Dark Slate Grey
H78/C38 50%
H32/C40 50%



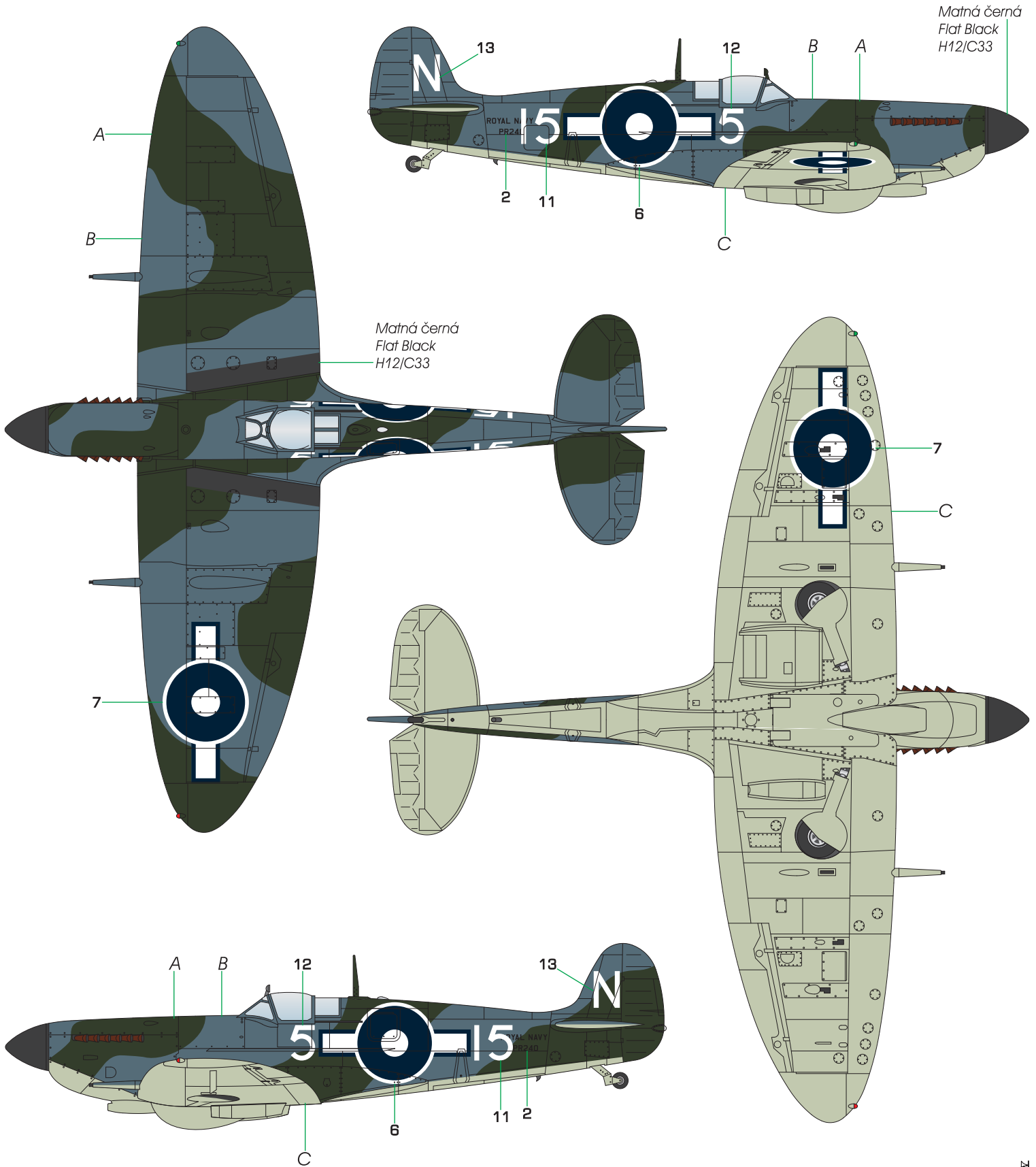
B Extra tmavá mořská šedá
Extra Dark Sea Grey
H333/C333



C Nebeská modrá
Sky
C368



CAM, B



A Tmavá bídlíčková šedá
Dark Slate Grey
H78/C38 50%
H32/C40 50%

B Extra tmavá mořská šedá
Extra Dark Sea Grey
H333/C333

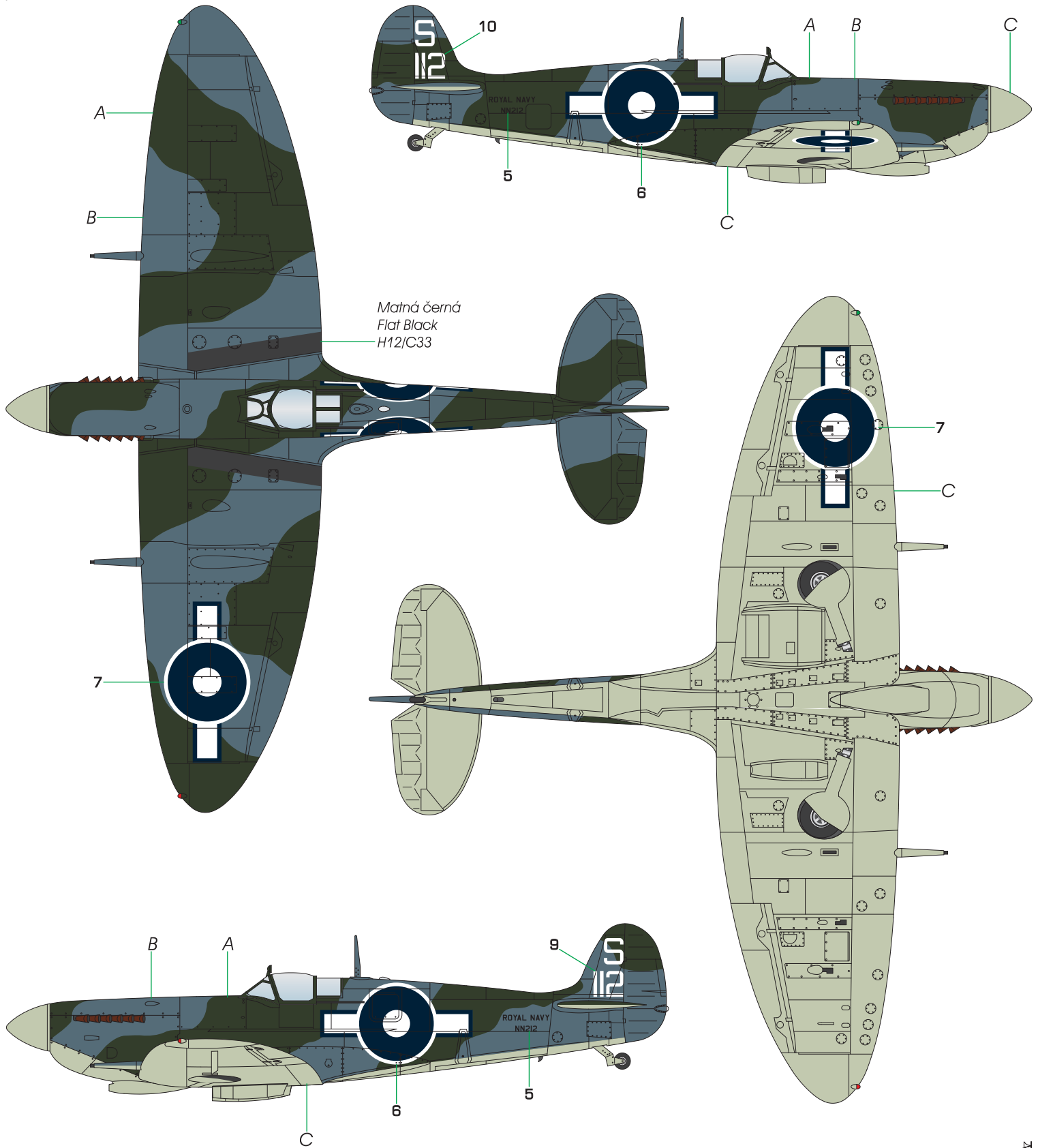
C Nebeská modrá
Sky
C368



Seafire LF Mk.III, NN212, S-112, pilot Sub./Lt. G. J. Murphy, 887. SqN. FAA, HMS *Indefatigable*, moře 400 mil od Tokia, srpen 1945. 15. srpna 1945 brzy ráno doprovázely Seafiry Mk.III 887. a 894. SqN. bombardéry Avenger 820. SqN FAA při útoku na cíle v Japonsku. Odrazily útok japonských stíhaček a při ztrátě jednoho Seafiru Mk.III a jeho pilota (Sub./Lt. F. Hockley padl do zajetí a byl popraven) dosáhly osmi jistých a jednoho pravděpodobného sestřelu. Byl to poslední boj stíhačů FAA ve druhé světové válce. Japonsko v poledne 15.8. vyhlásilo kapitulaci. Sub./Lt. G. J. Murphy v tomto boji sestřelil dva stroje A6M5 Zeke.

Seafire LF Mk.III, NN212, S-112, pilot Sub./Lt. G. J. Murphy, FAA 887 Squadron, HMS *Indefatigable*, at sea 400 miles from Tokyo, August 1945. Early morning on August 15, 1945 887 and 894 Squadrons' Seafire Mk.IIIs provided escort for FAA 820 Squadron Avenger bombers during their attacks on Japanese mainland targets. The fighters drove off the Japanese fighters for the loss of one Seafire Mk.III (Sub./Lt. F. Hockley was taken POW and later executed) and with 8 confirmed and one probable shot downs. This was the last FAA fighters' combat mission in World War 2. In the noon of August 15 Japan surrendered. Sub./Lt. G. J. Murphy shot down two A6M5 Zekes during this combat mission.

CAM. C



Matná černá
Flat Black
H12/C33

A Tmavá břidlicová šedá
Dark Slate Grey
H78/C38 50%
H32/C40 50%

B Extra tmavá mořská šedá
Extra Dark Sea Grey
H333/C333

C Nebeská modrá
Sky
C368



2008/11

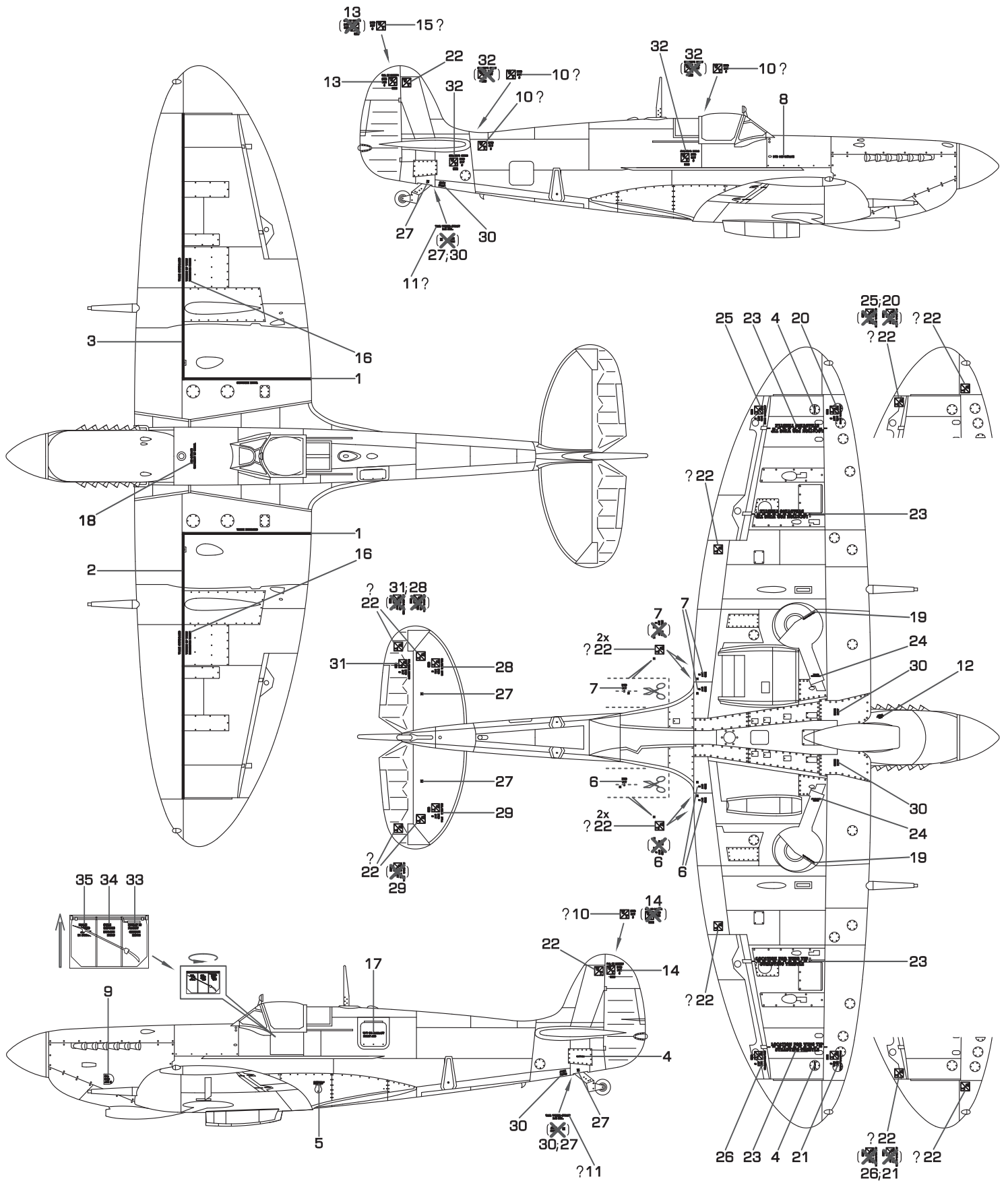
SH48052 Seafire Mk. III

SCHÉMA POUŽITÍ POPISEK Seafire

Popisky na letadlech sloužili k orientaci techniků a během několikaleté výroby se částečně měnily. Po opravách nebyly popisky obnovovány. Toto schéma ukazuje nejběžnější rozmístění.

Seafire STENCILS APPLICATION

The stencils served as quick guide for technicians but during the long production they were changed partially. When the aircraft was repaired the stencils were not. This plan shows the most common placement.



? = Volitelné popisky.
 ? = Optional stencils

1/48
SH48130

**Fairey Firefly
AS Mk.7**
'Antisubmarine Version'

1/48 SH48211

Avro Anson Mk.I
'Anti-submarine Annie'

M48020 Avro Anson Mask

special
MASK

1/48 SH48214

**HI-TECH
Tempest Mk.II**
'The Last RAF Radial Engine Fighter'

M48006 Tempest Mk.II/V Mask

special
MASK