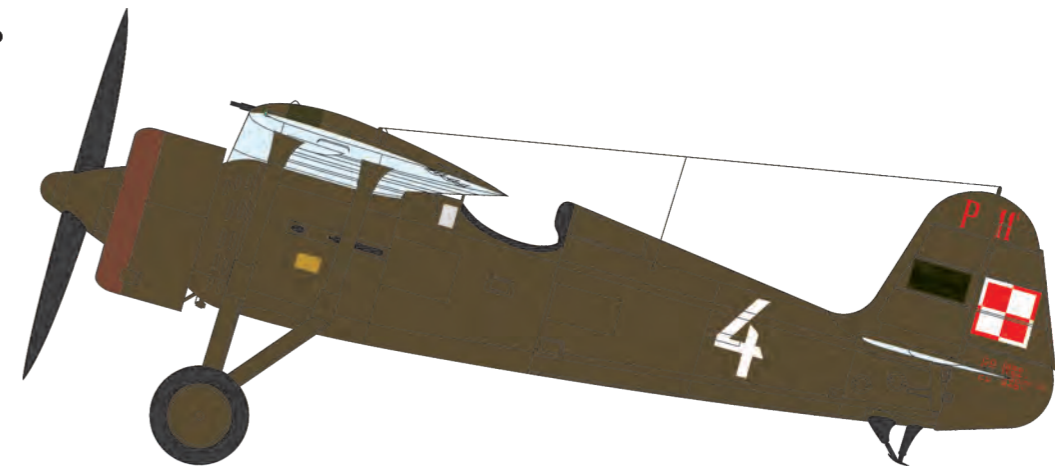




Azur



A 112

PZL P.11c "First Shots"

1/72

GB

PZL P.11c was the top of the high-wing fighters development that was in service with the Polish air force. Zygmunt Pulawski, gifted designer of the Polish state company PZL, had been designing all-metal high-wing monoplanes with typically shaped wing since the 1920s. This type of wing carried his name, but is also sometimes called simply the gull-wing or Polish-wing. The first prototype of P.11 took off for its maiden flight in 1931. Development of this new plane was rather complicated one. The first version to be accepted in service with the Polish force was the P.11a, while the P.11b version was manufactured for Romania. New version, the P.11c, came in 1935, its prototype being the P.11/IV. This version differed from the P.11a in the re-designed tailplane and the fuselage with bigger dorsal fairing and later became the most numerous Polish fighter in the eve of the war. PZL P.11f was version that was built for Romania and also under licence agreement in Romania with G&R 9K Mistral engine (P.11c was equipped with Bristol Mercury VI.S2 engine). Immediately after the German attack on September 1, 1939, these planes got involved in the heavy fightings against the German Luftwaffe, and, 14 days later when the Soviet Union treacherously invaded Poland from the east, also against the Red Army's air force. The Polish pilots fought bravely enough, but were overcome by sheer numerical and power superiority of the attackers. Even so the PZL P.11c planes were the very first fighters that opposed the Luftwaffe in the World War II and had kills of German fighters and bombers on their tally.

At the end of September, 1939, many units of the defeated Polish army tried to retreat to Romania, succeeded and Polish soldiers released from the internment created the nucleus of the Polish exile army. Of course, also the Polish pilots together with their flying machines headed to Romania and so supplied this country with relatively large amount of various different planes. Considerable part among them were the PZL P.11c fighters, so that the Romanian air force placed them into service alongside their own PZL P.11f machines and were even deployed to fighting by the German side against the Soviet Union. The Romanian P.11fs achieved also some victories.

Wingspan: 10,72 m, Length: 7,55 m, Max. speed: 390 kph, Ceiling: 8 000 m, Range: 700 km, Armament: two or four 7,7mm MGs 7,7

CZ

PZL P.11c je vyvrcholením vývoje hornoplošných stíhaček, které zařadilo do výzbroje Polské letectvo. Nadaný konstruktér polské státní firmy PZL Zygmunt Pulawski od dvacátých let minulého století navrhoval celokovové hornoplošníky s typicky zalomeným křídlem. Toto křídlo také neslo jeho jméno (i když se mu někdy také říká křídlo racčí). První prototyp P.11 vzletl v roce 1931. Vývoj nového typu byl dosti komplikovaný. Polské letectvo přijalo do výzbroje nejprve první sériovou verzi P.11a, P.11b byla vyráběna pro Rumunsko. V roce 1935 vznikla nová verze P.11c (prototyp P.11/IV). Ta se lišila od P.11a upravenými ocasními plochami a trupem s větším hřbetem. Stala se nejrozšířenější polskou stíhačkou v předvečer druhé světové války. Pro Rumunsko a také licenčně v Rumunsku byla vyráběna verze P.11f s motorem G&R 9K Mistral (P.11c měla motor Bristol Mercury VI.S2). Po německém útoku 1. září 1939 se PZL P.11c ihned zapojily do tvrdých bojů proti Luftwaffe a po 14 dnech, vzhledem k tomu, že Sovětský Svaz zákeřně napadl Polsko z východu, i proti letadlům Rudé armády. I když polští letci bojovali velmi statečně, početní i výkonová převaha stála na straně útočníků. I tak se ale PZL P.11c staly prvními stroji, které se ve druhé světové válce postavily Luftwaffe a na jejich kontě jsou sestřely německých bombardérů i stíhaček.

Na konci září 1939 se snažily mnohé jednotky poražené polské armády ustoupit do Rumunska. To se jim podařilo a tito vojáci po propuštění z rumunské internace vytvořili základ polských exilových jednotek. Do Rumunska samozřejmě zaměřili i polští letci se svými stroji. Dodali tak Rumunsku poměrně velký počet letadel různých typů a určení. Značnou část mezi nimi tvořily stíhačky PZL.11c. Díky tomu zařadilo rumunské letectvo do výzbroje vedle svých PZL P.11f i expolské stroje. Dokonce je nasadilo bojově a to v roce 1941 po boku Německa při útoku na Sovětský svaz. Na kontě rumunských PZL P.11c je několik sestřelů.

Rozpětí: 10,72 m, délka: 7,55 m, maximální rychlost: 390 km/h, maximální dostup: 8 000 m, dolet: 700 km, výzbroj: dva nebo čtyři kulomety ráže 7,7 mm



The Razor Saw with Handle (cat. n. H1010) is a great tool for cutting both plastic and resin. CMK also offers a wide variety of coarse/medium/fine saws.

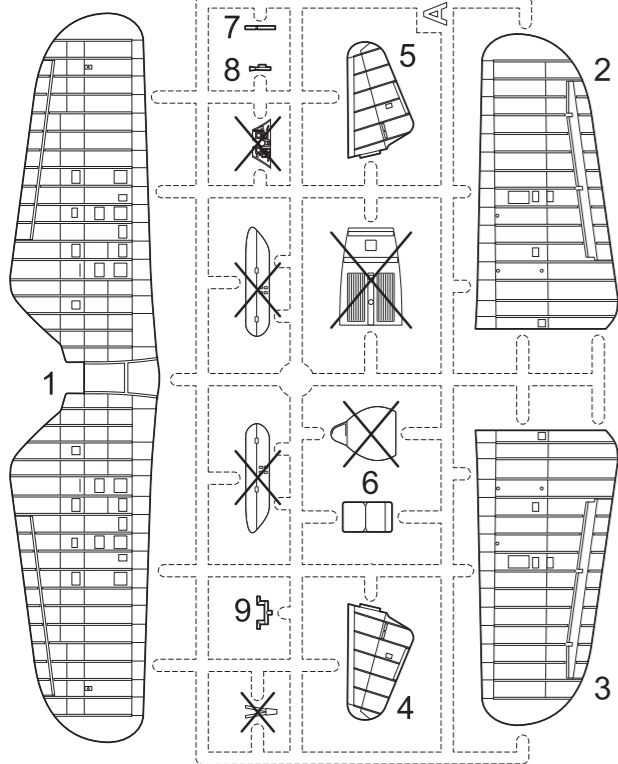
- | | | |
|---|--|---|
| H1000 Ultra smooth and extra smooth saw (2 sides – 70 teeth / 42 teeth) 1 pc | H1003 Smooth saw (both sides – 31 teeth / 31 teeth) 1 pc | H1006 Very smooth saw (both sides – 42 teeth / 42 teeth) 5 pcs |
| H1001 Ultra smooth saw (both sides – 70 teeth / 70 teeth) 1 pc | H1004 Ultra smooth and extra smooth saw (2 sides – 70 teeth / 42 teeth) 5 pcs | H1007 Smooth saw (both sides – 31 teeth / 31 teeth) 5 pcs |
| H1002 Very smooth saw (both sides – 42 teeth / 42 teeth) 1 pc | H1005 Ultra smooth saw (both sides – 70 teeth / 70 teeth) 5 pcs | H1010 Razor Saw with Handle |

Special HOBBY

facebook.com/specialhobby
WWW.SPECIALHOBBY.EU WWW.CMKKITS.COM

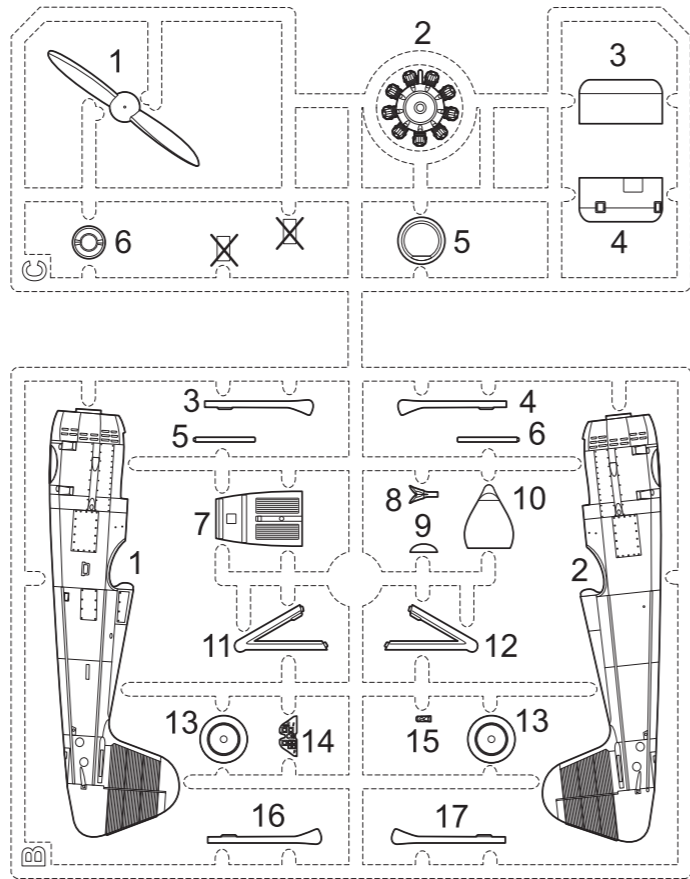


A



B

C



Volba
Optional
Nach belieben
Option



Odstranit
Remove
Entfernen
Detacher



Lepidlo na kov
Glue for metal
Metallkleber
Cole a metal



Obtisk
Decal
Abziehbilder
Decalque



Barva
Color
Farben
Peinder



Clear fix

PUR POLYURETHAN PARTS (PUR)

CP CLEAR PARTS (CP)

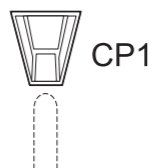
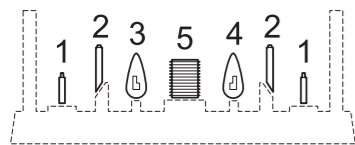
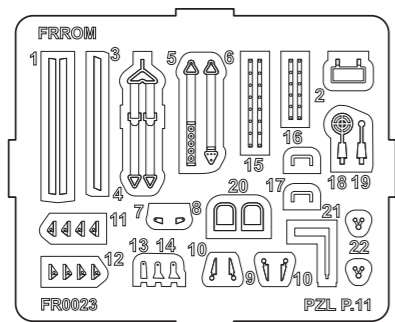


PHOTO-ETCHED PARTS (PP)



! Díly PP2 a PP16 nepoužít / Parts PP2 and PP15 not used

Couleurs GUNZE / GUNZE Colour No.

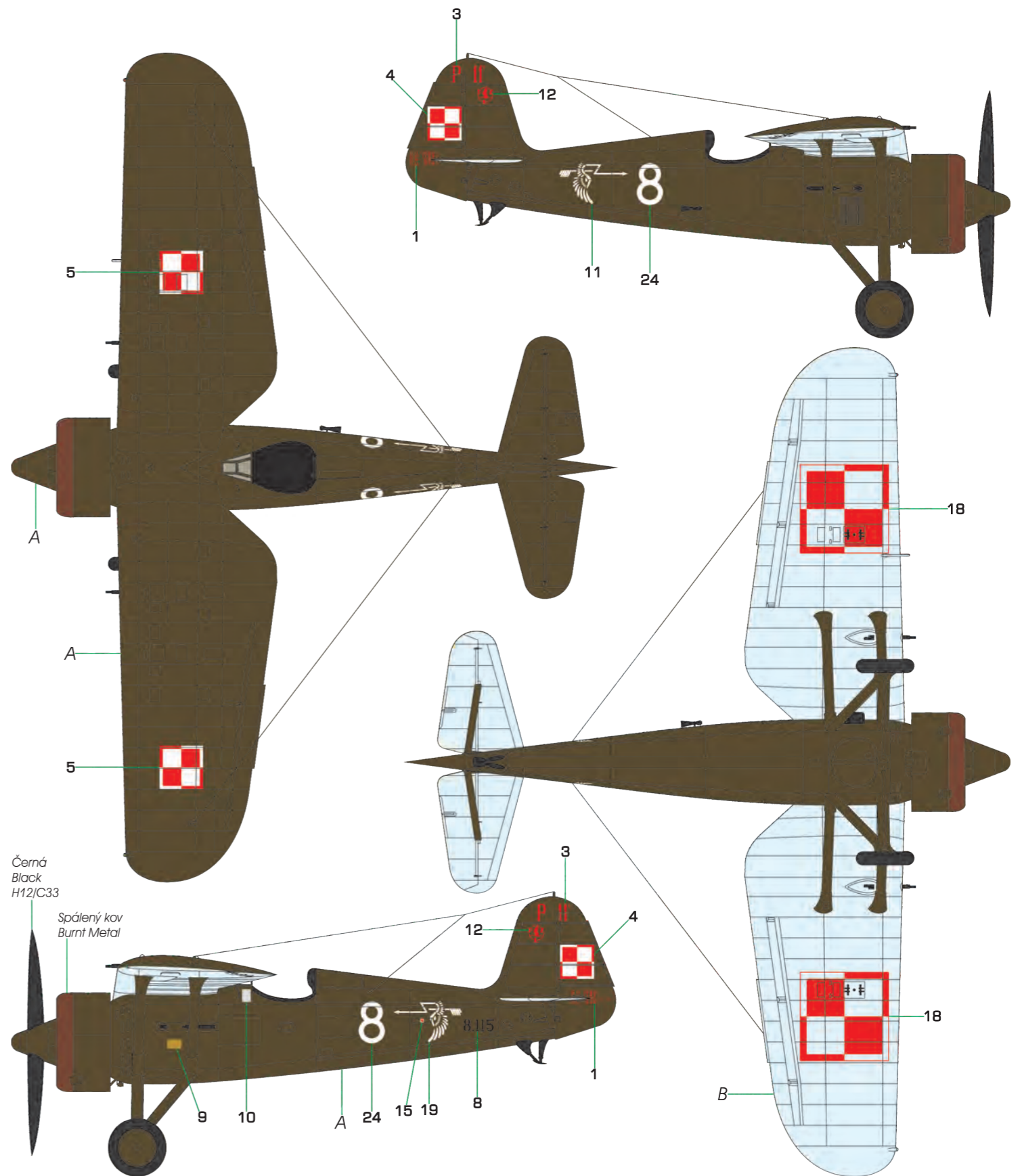
A	Červená / Red	H3
B	Bílá / White	H11/C62
C	Černá / Black	H12/C33
D	Kůže/ Leather	H17/C29
E	Dřevo / Wood	H37/C43
F	Šedá / Grey	H53/C13
G	Barva pneumatik / Tyre Black	H77/C137
H	Len / Linen	H85/C45
I	Šedá / Grey	H306/C306
J	Rez / Rust	H344
K	Kov / Dark Iron	MC214
L	Hliník / Aluminium	MC218
M	Měď / Copper	MC215

A 112
PZL P.11c First Shots 2

PZL P.11c, bílá 8, výrobní číslo 8.115, pilot por. Vaclaw Król, 121. Eskadra, 2. Pulku Lotniczego (121. leťka, 2. letecký pluk) základna Krakow, září 1939. Stroj dříve používal Cpt. Florian Laskowski.

PZL P.11c, White "8", serial no. 8.115, pilot 1st Lt. Vaclaw Król, 121. Eskadra, 2. Pulku Lotniczego (121st Flight, 2nd Air Regiment) Krakow airbase, September 1939. This machine was previously flown by Cpt. Florian Laskowski.

CAM. D



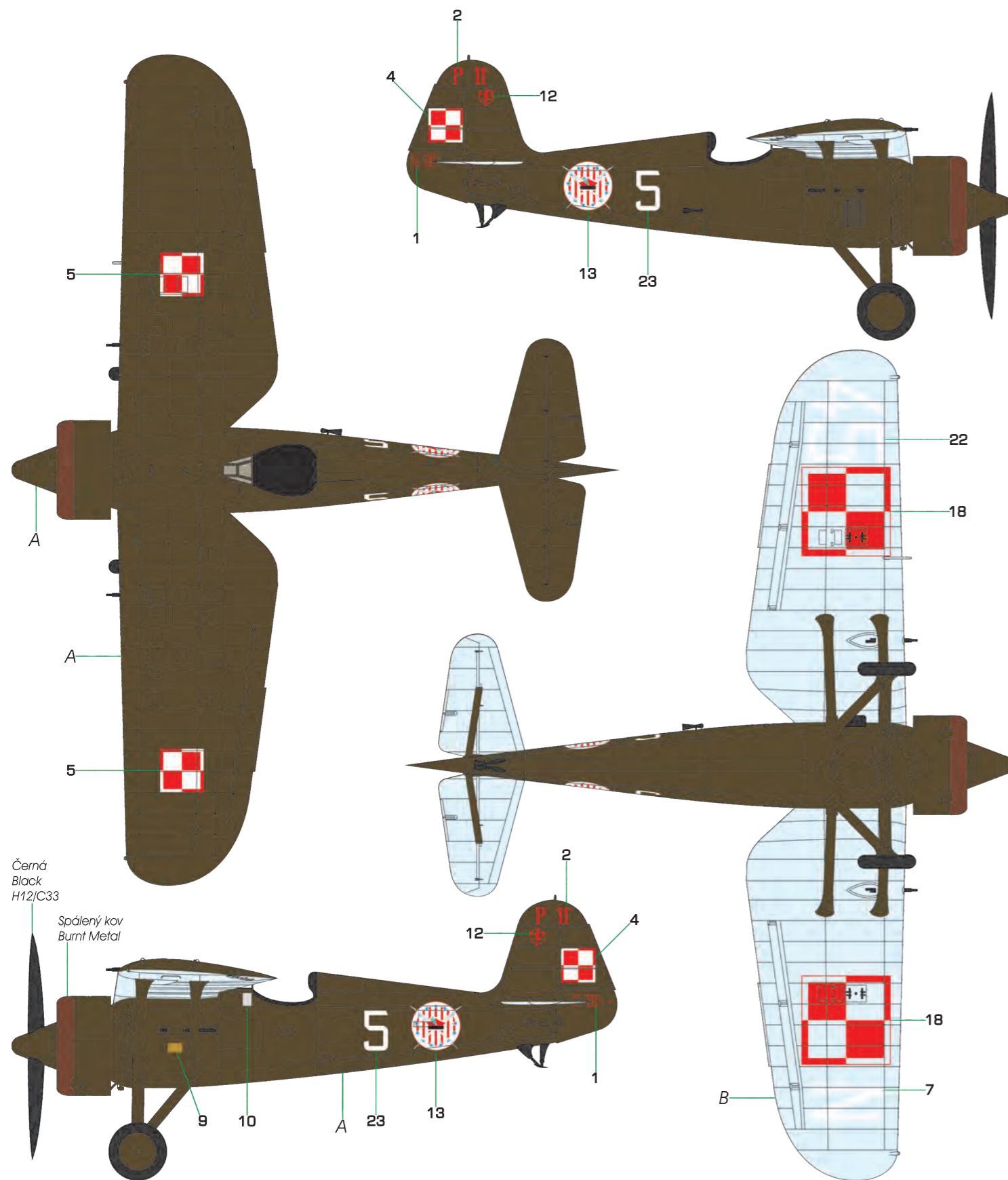
A Olivově hnědá
Olive Brown
H81 / C55 70%
H302 / C302 30%

B Světle modro-šedá
Light Blue-Grey
H67 / C115 85%
H1 / C1 15%



2013/09
A112 PZL P.11c

CAM. C



Černá
Black
H12/C33

Spálený kov
Burnt Metal

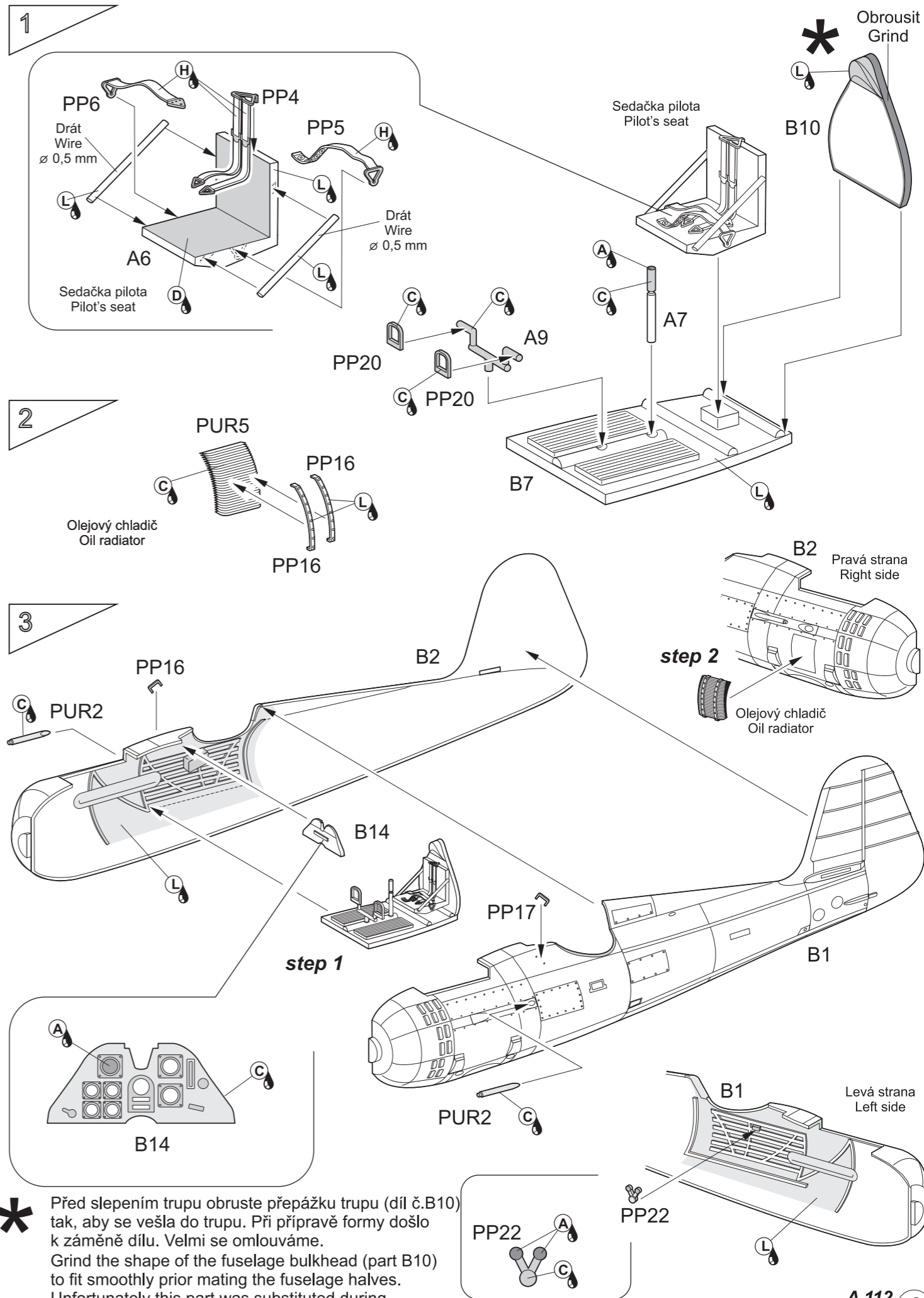
A Olivově hnědá
Olive Brown
H81 / C55 70%
H302 / C302 30%

B Světle modro-šedá
Light Blue-Grey
H67 / C115 85%
H1 / C1 15%



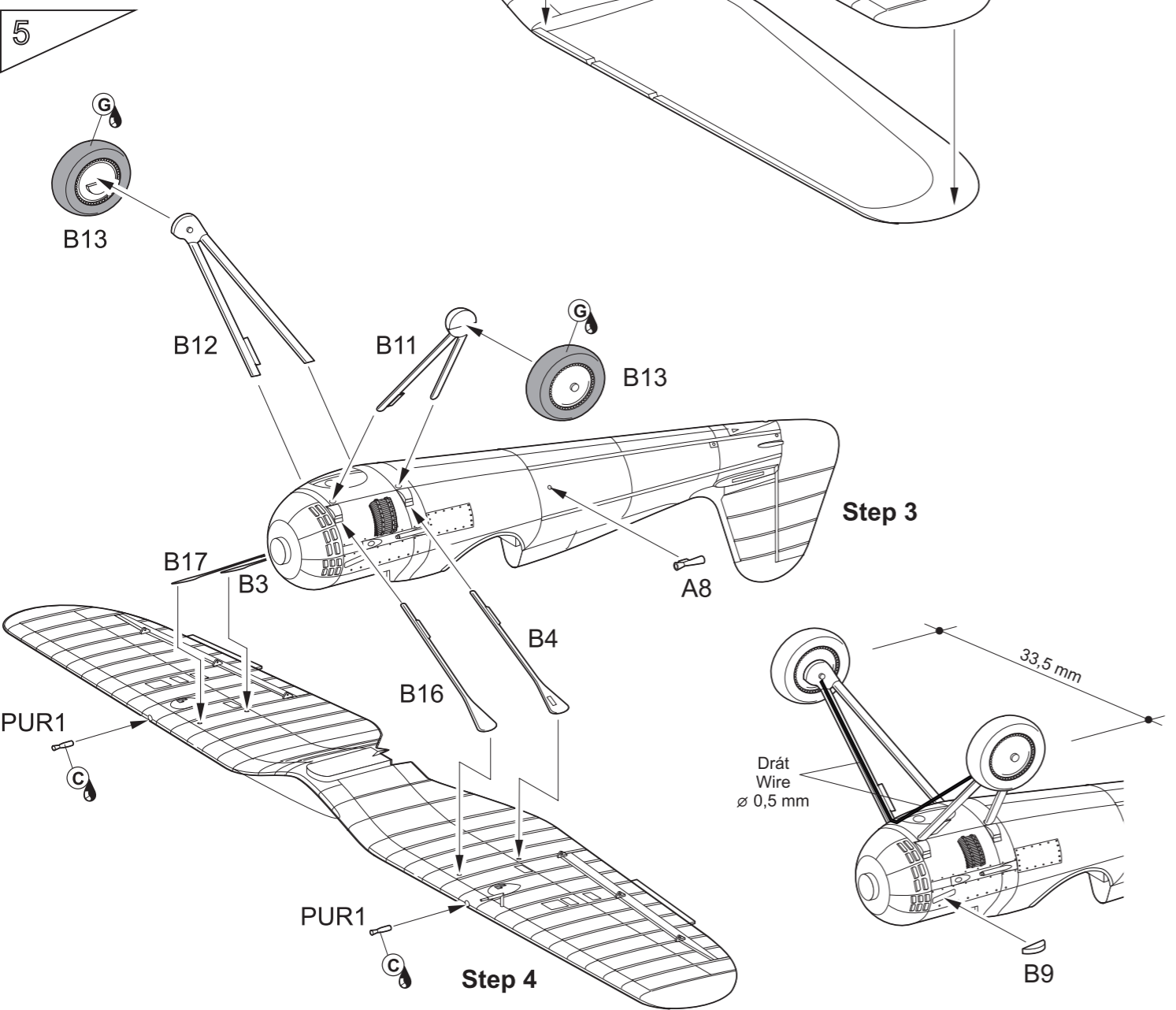
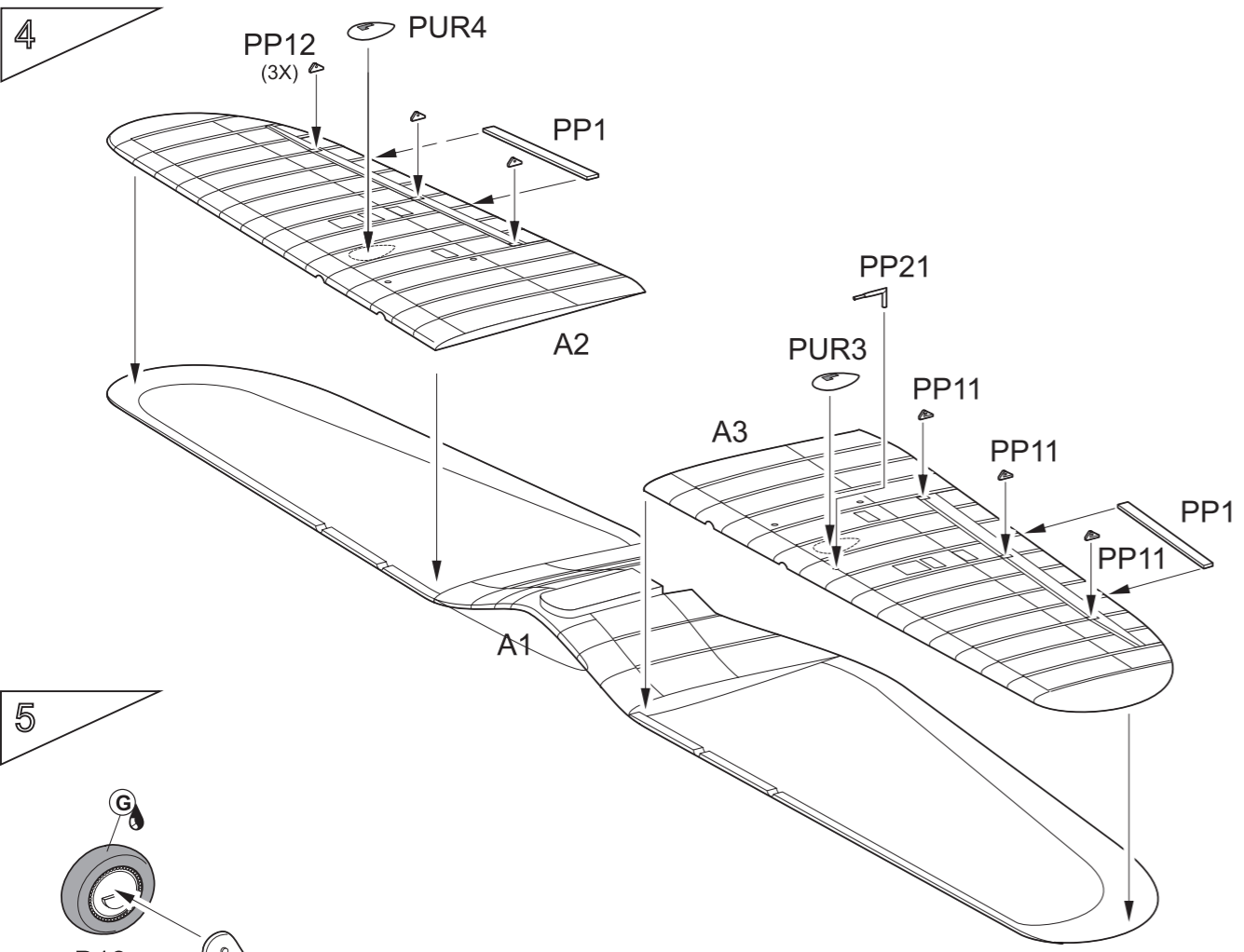
2013/09

A112 PZL P.11c



* Před slepením trupu obruste přepážku trupu (díl č.B10) tak, aby se vešla do trupu. Při přípravě formy došlo k záměně dílu. Velmi se omlouváme. Grind the shape of the fuselage bulkhead (part B10) to fit smoothly prior mating the fuselage halves. Unfortunately this part was substituted during the mould preparation. Please accept our apologies.

A 112
PZL P.11c First Shots 3

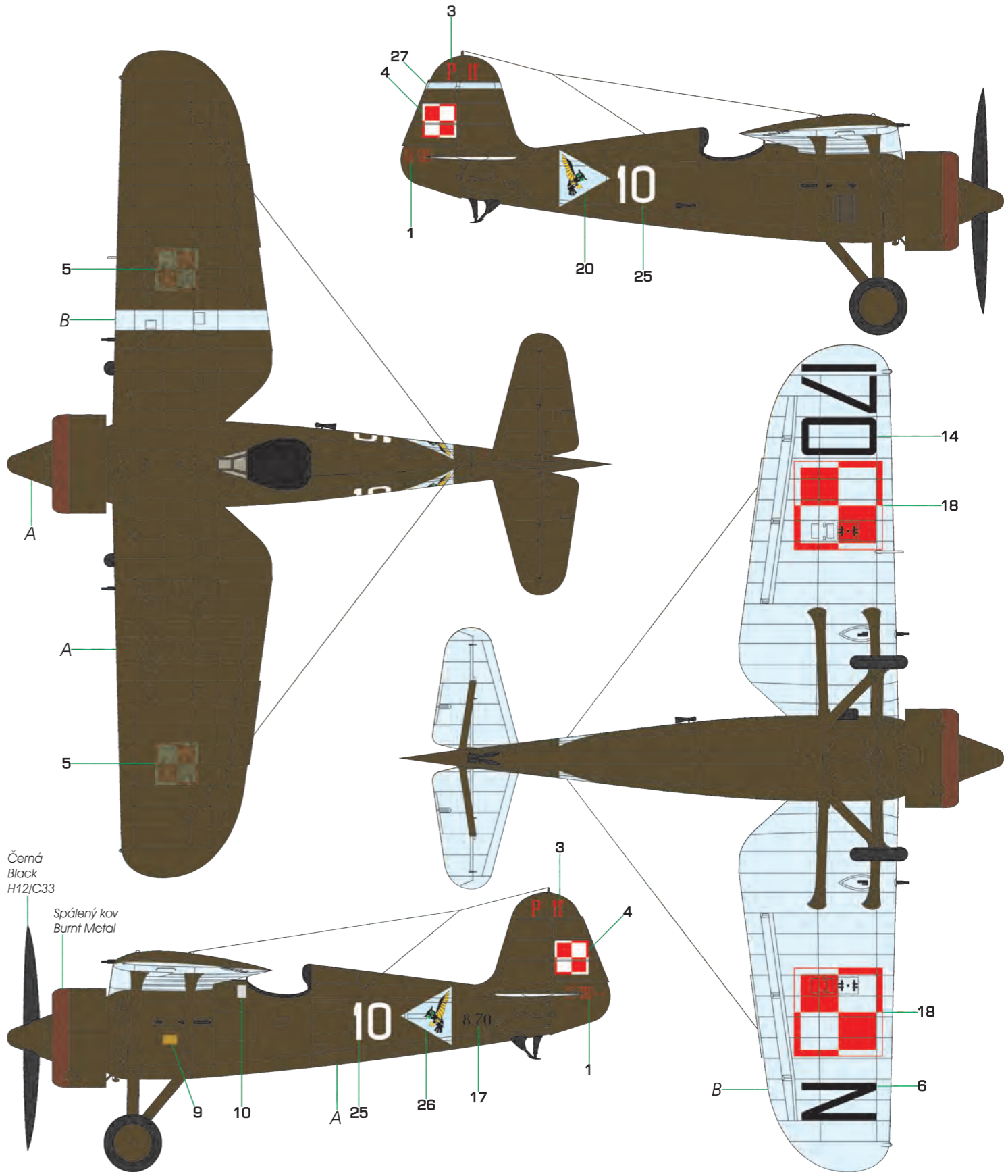


A 112
PZL P.11c First Shots 4

PZL P.11c, bílá 10/170-N, výrobní číslo 8.70, pilot ppor. Hieronim Dudwal, 113. Eskadra, Brygada Pościgowa (111. letka Stíhací brigády), základna Poniatów. Poškozený, ale opravitelný stroj padl do německých rukou. H. Dudwal dosáhl v září 1939 čtyř vítězství (1x Hs 126, 2x Bf 110s, 1/2 He 111 and 1/2 Ju 87)

PZL P.11c, White "10"/170-N, serial no. 8.70, pilot 2nd Lt. Hieronim Dudwal, 113. Eskadra, Brygada Pościgowa (111th Flight of the Interceptor Brigade), Poniatów airbase. Damaged machine but in repairable conditions was captured by Germans. H. Dudwal gained four victories in September 1939. (1x Hs 126, 2x Bf 110s, 1/2 He 111 and 1/2 Ju 87)

CAM. B



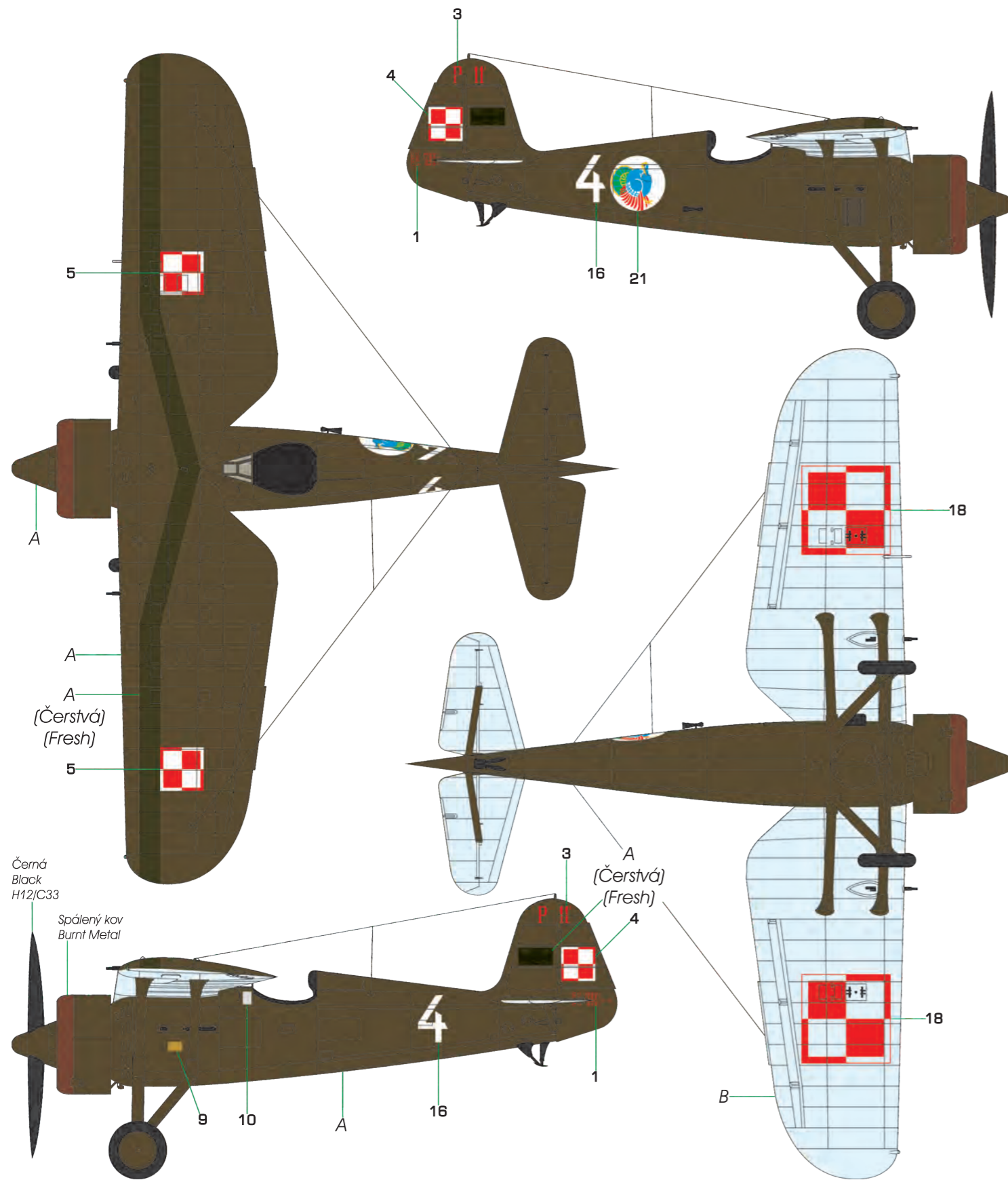
- A Olivově hnědá
Olive Brown
H81 / C55 70%
H302 / C302 30%
- B Světle modro-šedá
Light Blue-Grey
H67 / C115 85%
H1 / C1 15%



PZL P.11c, bílá 4, neznámé výrobní číslo, pilot ppor. Jan Dzwonek, 161. Eskadra 6. Pulku Lotniczego (161. letka, 6. letecký pluk), Lwów, 1939. Kresba krocana byla umístěna jen na pravém boku a byla osobním znakem pilota. Ppor. J. Dzwonek sestřelil v zářiových bojích Hs 126.

PZL P.11c, White "4", unknown serial no., pilot 2nd Lt. Jan Dzwonek, 161. Eskadra 6. Pulku Lotniczego (161st Flight, 6th Air Regiment), Lwów, 1939. The turkey artwork, that was pilot's personal marking was painted on the starboard side only. During September fights 2nd Lt. Jan Dzwonek's managed to shot down Hs 126.

CAM. A



Černá
Black
H12/C33

Spálený kov
Burnt Metal

A Olivově hnědá
Olive Brown
H81 / C55 70%
H302 / C302 30%

B Světle modro-šedá
Light Blue-Grey
H67 / C115 85%
H1 / C1 15%



2013/09

A112 PZL P.11c

