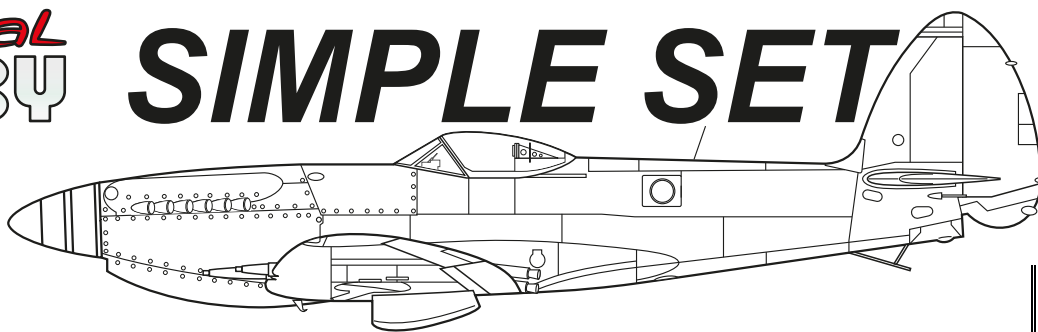


1/72



SS023



Supermarine Seafire FR 47

GB

The Seafire version development copied Spitfire ones but with delay. In fact every new improvement introduced in Spitfire development line meant that similar one will be introduced to Seafire production line. Such as Griffon engine introduction, tear drop shaped canopies or other structural changes. Last version of Spitfires, e.g. Mk. 21, 22 and 24, sometimes called Second Generation Spitfires, had its equal naval counterparts in Seafires Mk.45, 46, 47. While Seafire Mk.45, simply put, was in fact naval version of Spitfire Mk.21 and Seafire Mk.46 was modified from Spitfire Mk.22 version, Seafire Mk.47 resembled most of all Spitfire Mk.24. However, airframe of the new Seafire was changed considerably. Stinger type arrestor hook was fitted at the end of the fuselage and "type Y" wing with folding mechanism was used to allow less limited service aboard the carrier and it also got larger landing flaps. This new Seafire version had also new powerplant, Griffon 88 with direct fuel injection and contra-rotating six-blade propeller. (Spitfire Mk.24 had series 60 Griffon engine and five-bladed propeller) This modification, already tested on several Seafire Mk.45 examples, eliminated the torque reaction of the standard propeller. Because many of the new version components had already been tested, no prototypes were built and first two production machines PS944 and PS945 were used for trials, still having earlier carburettor intake type, taken from Mk.46 version. Later Mk.47 Seafires got already later intake, beginning directly behind the spinner. In total 99 machines of this last Seafire version have been built in South Marston plant. No.800 squadron aboard of HMS Triumph and No.804 squadron on HMS Ocean were equipped with Mk.47 Seafires, as well as some FAA training squadrons and RNVR squadrons. The Mk.47 Seafires were put out of service in mid 50's after peaceful post-war duty. Only exception were No.800 sqn Seafires that saw front-line service aboard of HMS Triumph, first in 1949 in Malaya against communist insurgents and one year later the squadron took part in initial fightings of the Korean War where it carried out 245 fighter missions and 115 attack missions in period between 3 July and 20 September, 1950.

Technical Data:

Wingspan: 11,25 m, Length: 10,46 m, Max. Speed: 730 km/h, Range: 2374 km, Service Ceiling: 13 140 m, Armament: 4x 20mm cannon, 2x 500 lb bombs, 8x 60 lb rockets.

CZ

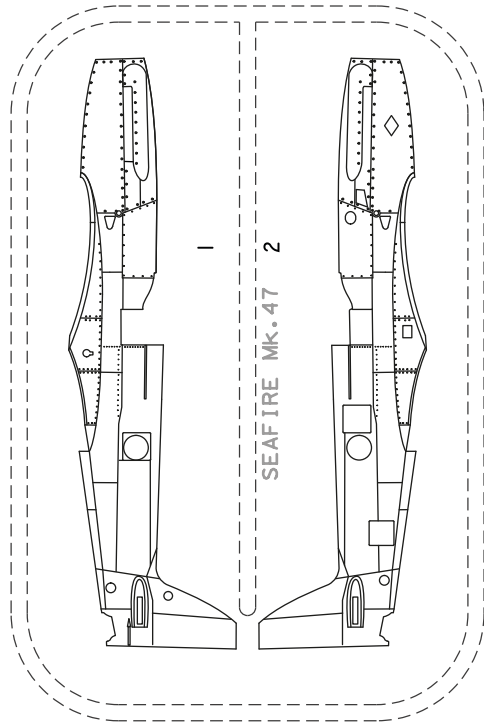
Vývoj verzí letounu Seafire kopíroval se zpožděním vývoj Spitfirů. Prakticky vždy po zavedení nového prvku ve vývojové linii Spitfiru se podobná inovace objevila později u Seafirů, ať už to bylo zavedení motorů Griffon, kapkovitých kabin či jiné konstrukční úpravy. Poslední verze Spitfirů, tj. Mk. 21, 22, 24, někdy označované jako Spitfiry druhé generace měly odpovídající námořní protějšky ve Seafirech Mk.45, 46, a 47. Zatím co, zjednodušeně řečeno, Seafire Mk. 45 byl navalizovaný Spitfire Mk.21 a Seafire Mk.46 vznikl úpravou z verze Spitfire Mk.22, tak Seafire Mk.47 se nejvíce podobal Spitfiru Mk.24. Drak nového Seafiru byl ale značně pozměněn. Samozřejmostí byl přistávací hák typu žihadlo na konci trupu. Křídlo „type Y“ bylo sklopné, aby neomezovalo službu nové verze na letadlových lodích. Dostalo i nové klapky se zvětšenou plochou. Nová verze byla poháněna i jinou verzí motoru. Seafire Mk.47 poháněl Griffon 88 s přímým vstřikováním paliva. Vrtule byla protiběžná se šesti listy. (Spitfire Mk.24 měl motor Griffon řady 60 a vrtuli pětistou). Tato úprava, vyzkoušená již na několika Seafirech Mk.45 odstranila nebezpečný reakční moment vrtule. Právě díky vyzkoušení mnoha prvků u předchozích verzí byly stavěny rovnou sériové stroje, ke zkouškám sloužily první dva vyrobené kusy PS944 a PS945. U těch byl ještě použit nasavač vzduchu z verze Mk.46, ostatní dostaly nasavač vzduchu protažený až k vrtulovému kuželu. Ve výrobním závodě v South Marston vyrobili celkem 99 kusů této poslední verze Seafiru. Seafiry dostaly bojové squadrony No.800 umístěná na HMS Triumph a No.804 dislokovaná na HMS Ocean, dále některé výcvikové squadrony FAA a také squadrony RNVR. Prošly poklidnou poválečnou službou a byly vyřazeny v polovině padesátých let. Vyjímkou jsou Seafiry No. 800 sqn., které byly nasazeny v roce 1949 z paluby HMS Triumph proti komunistickým povstalcům v Malajska. O rok později zasáhla stejná squadrona do počátečních bojů Korejské války. Během 3. července až 20. září 1950 uskutečnila 245 ofenzivních stíhacích a 115 bitevních letů nad Koreou.

Technická data:

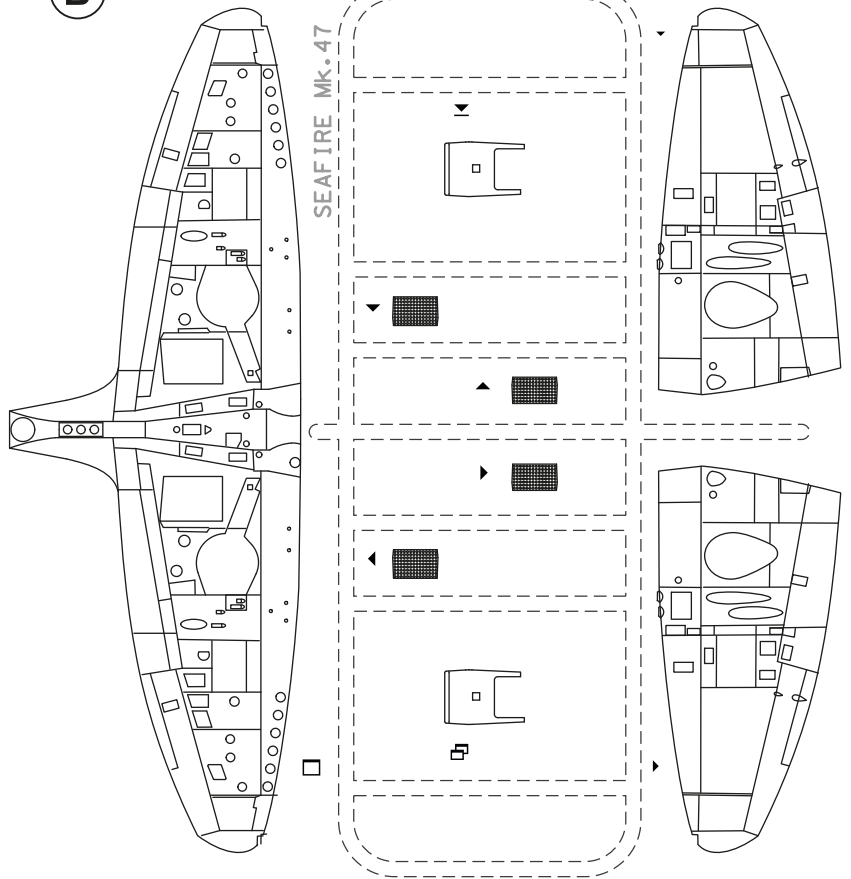
rozpětí: 11,25 m, délka: 10,46 m, max. rychlost: 730 km/h, max. dolet: 2374 km, dostup: 13 140 m, výzbroj 4x kanón ráže 20 mm, 2x bomba 500 lb, 8x raketa 60 lb

DÍLY - PARTS - TEILE - PIÉCES

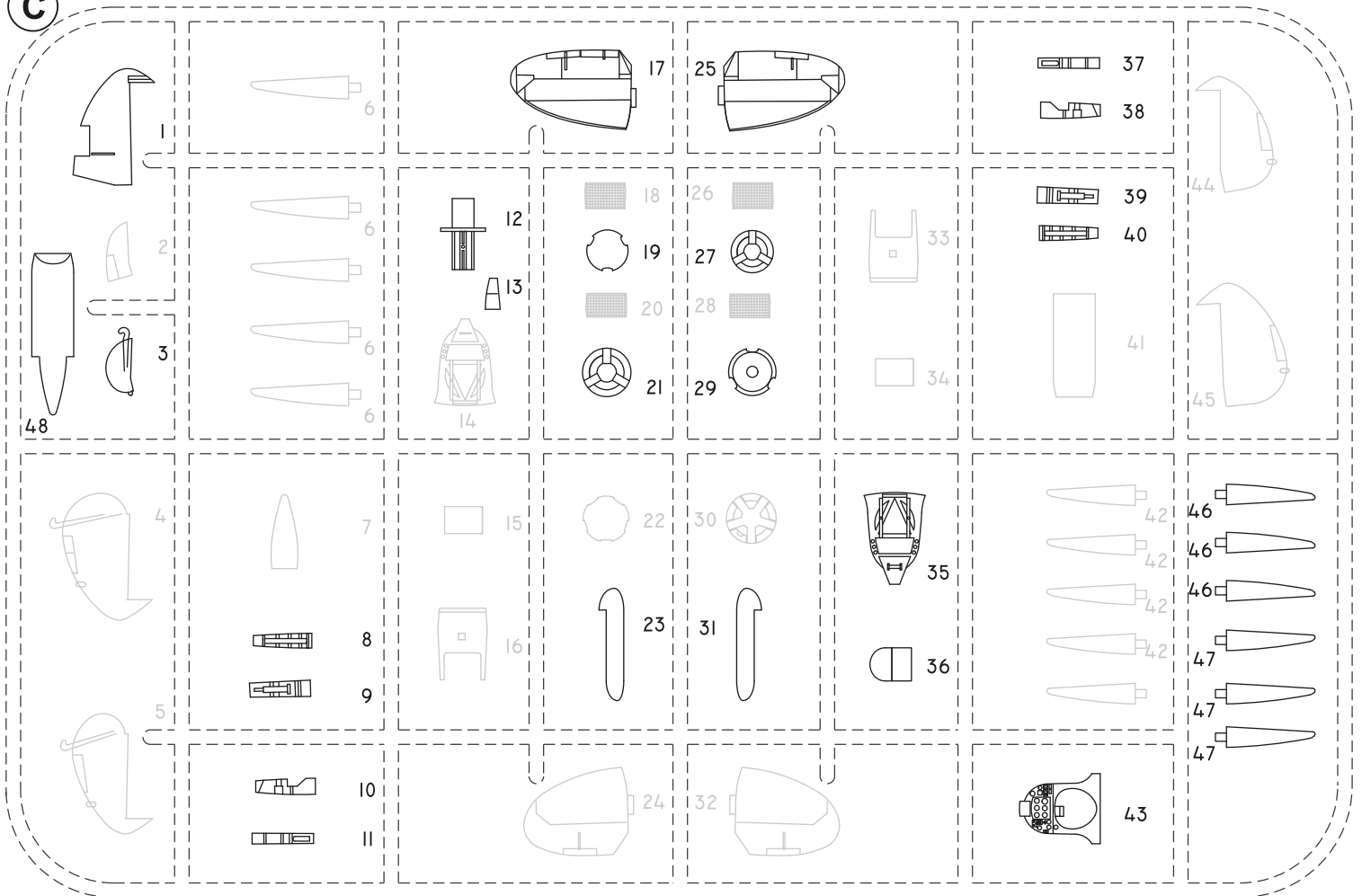
A



B

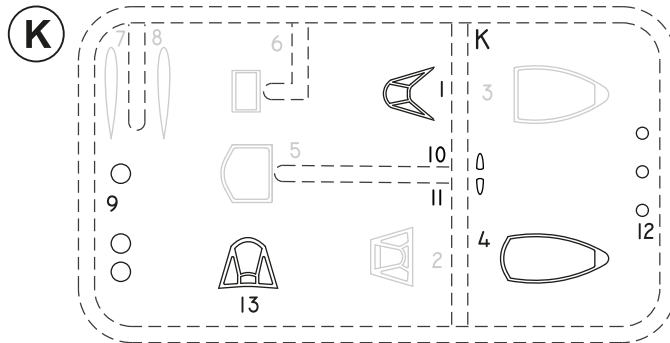
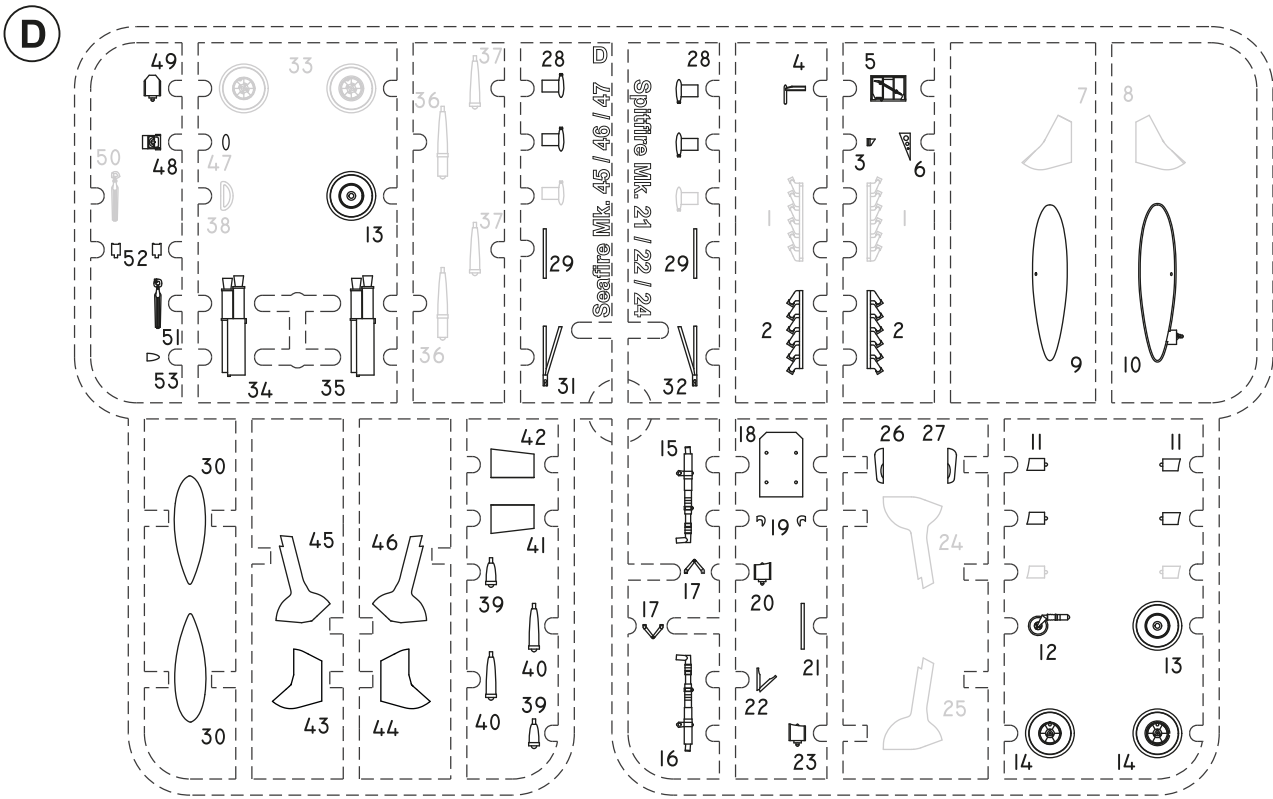


C



2

DÍLY - PARTS - TEILE - PIÉCES



| Barvy GUNZE/ GUNZE Colour No. | | |
|-------------------------------|-------------------------|--------------------------------|
| A | Černá/ BLACK | H12/C33 |
| B | Opálený kov/ BURNT IRON | H76/C61 |
| C | Barva pneu/ TIRE BLACK | H77/C137 |
| D | Šedozelená/ GREY GREEN | C364 |
| E | Hliníková/ ALUMINIUM | MC218 |
| F | Tmavý kov/ DARK IRON | MC214 |
| G | Hnědočervená/RED BROWN | + 80% H47/C41 + 20% H92/C49 |

SYMBOLS



MOŽNOST VOLBY
OPTIONAL
NACH BELIEBEN
OPTION



POUŽIT KYANOAKRYLÁTOVÉ LEPIDLO
INSTANT CYANOACRYLATE GLUE
ZYANOAKRYLATKLEBER
ADHÉSIF CYANOACRYLAT



OHNOUT
BEND
BIEGEN
COURBER



ZHOTOVIT NOVÉ
SCRATCH BUILD
FERTIGSTELLEN
ACHEVER

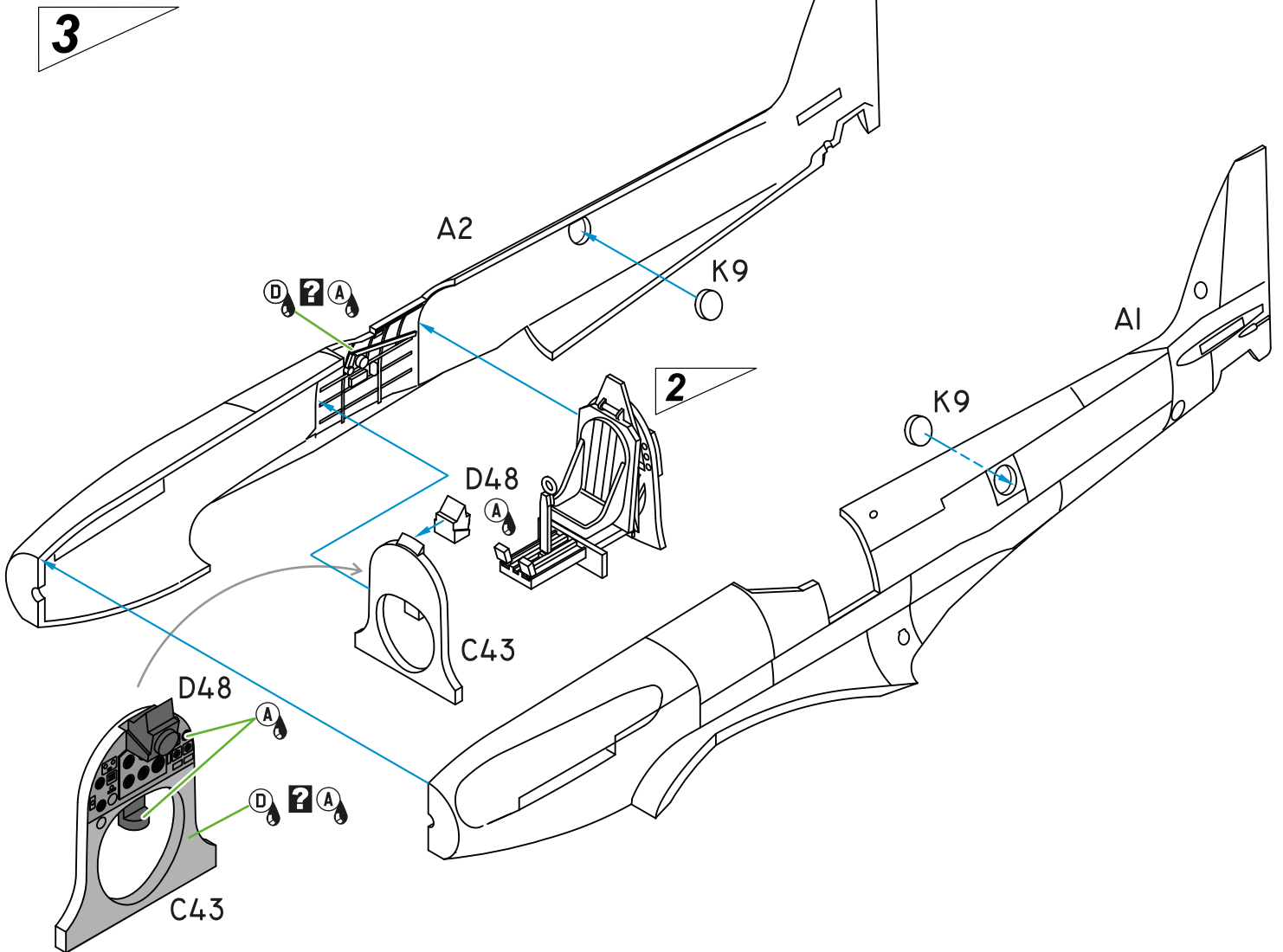
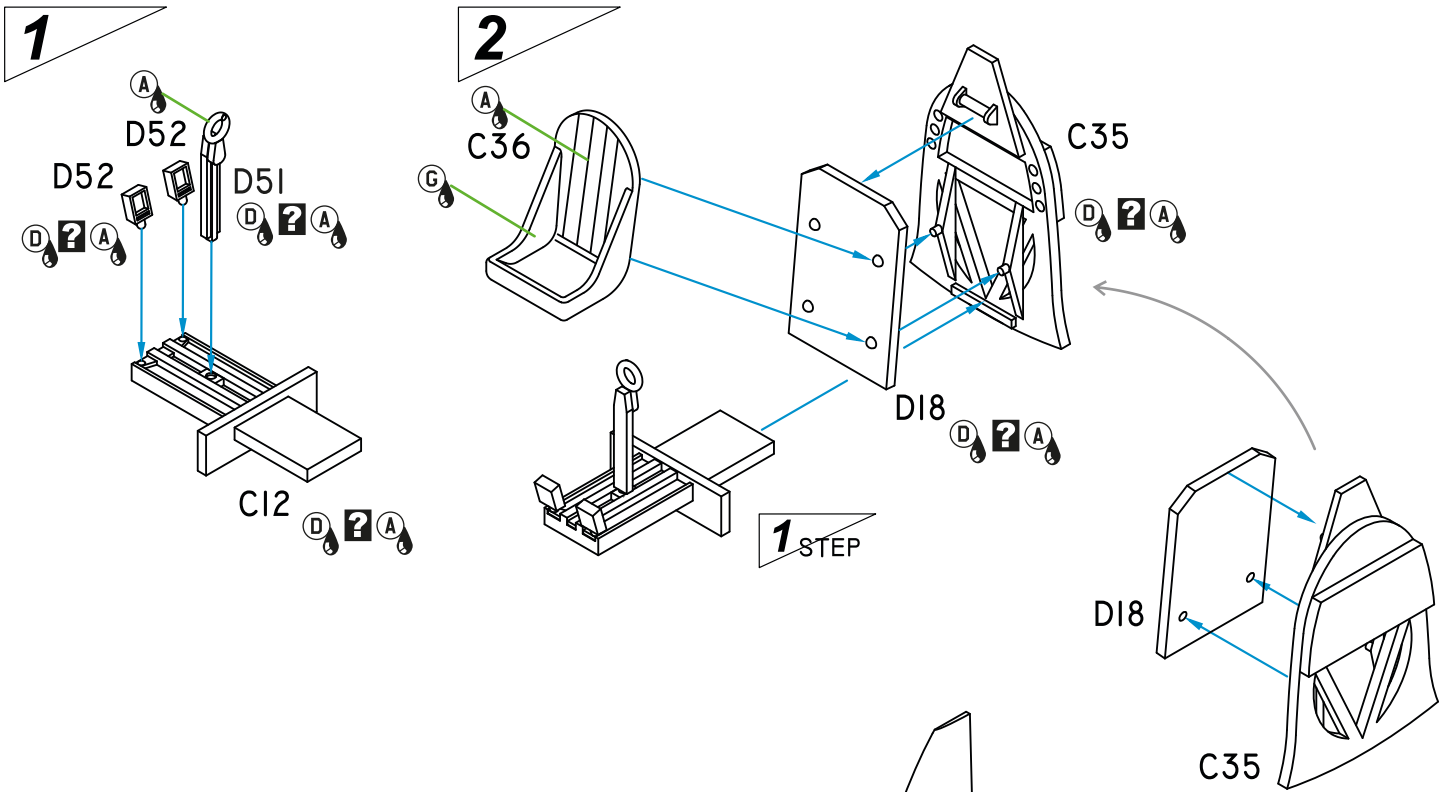


ŘEZAT/VRTAT
CUT OFF/DRILL
ENTFERNEN
DETACHER

GSI
colours code

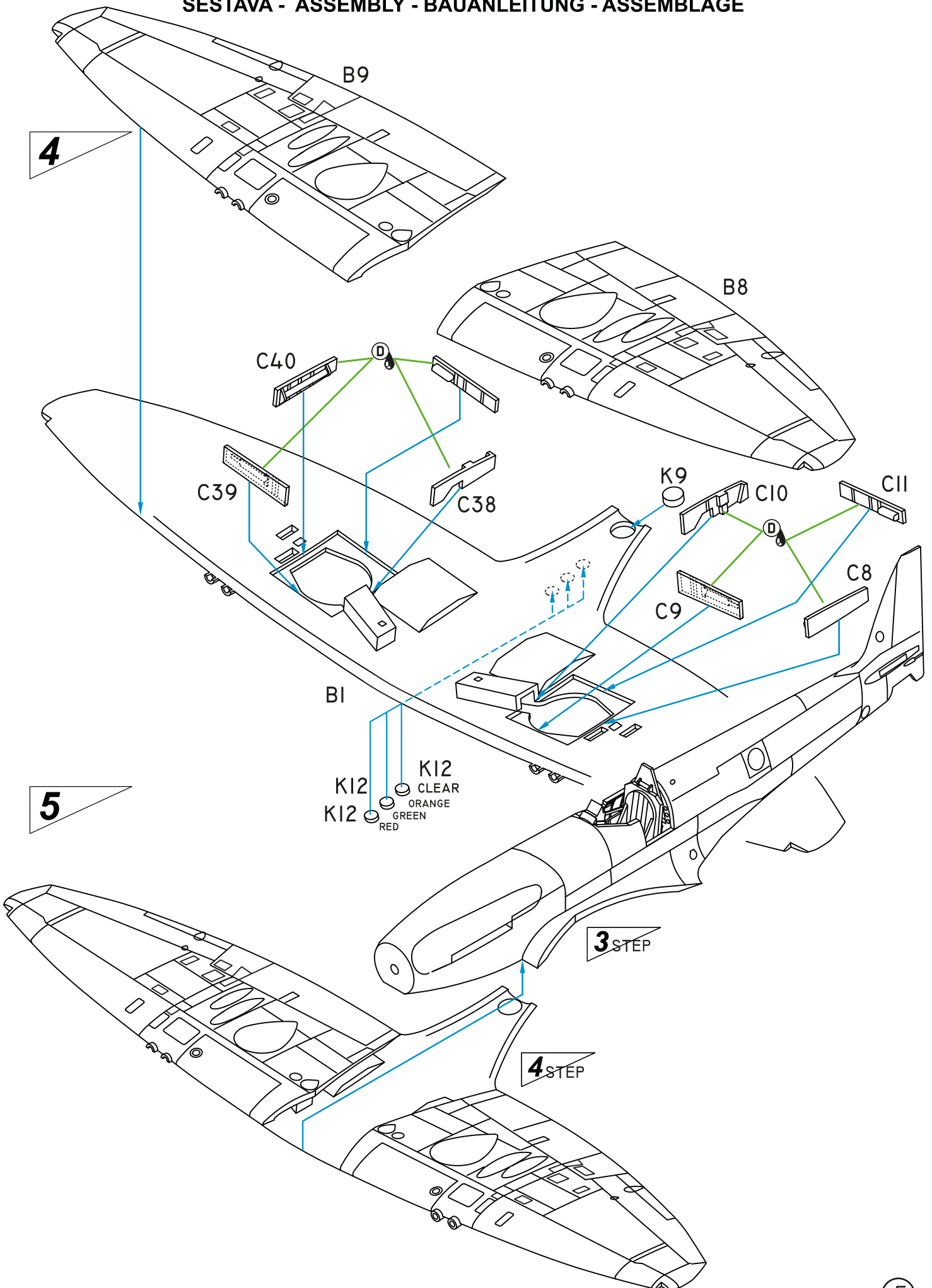
NATRÍT
COLOUR
FARBEN
PEINDRE

SESTAVA - ASSEMBLY - BAUANLEITUNG - ASSEMBLAGE



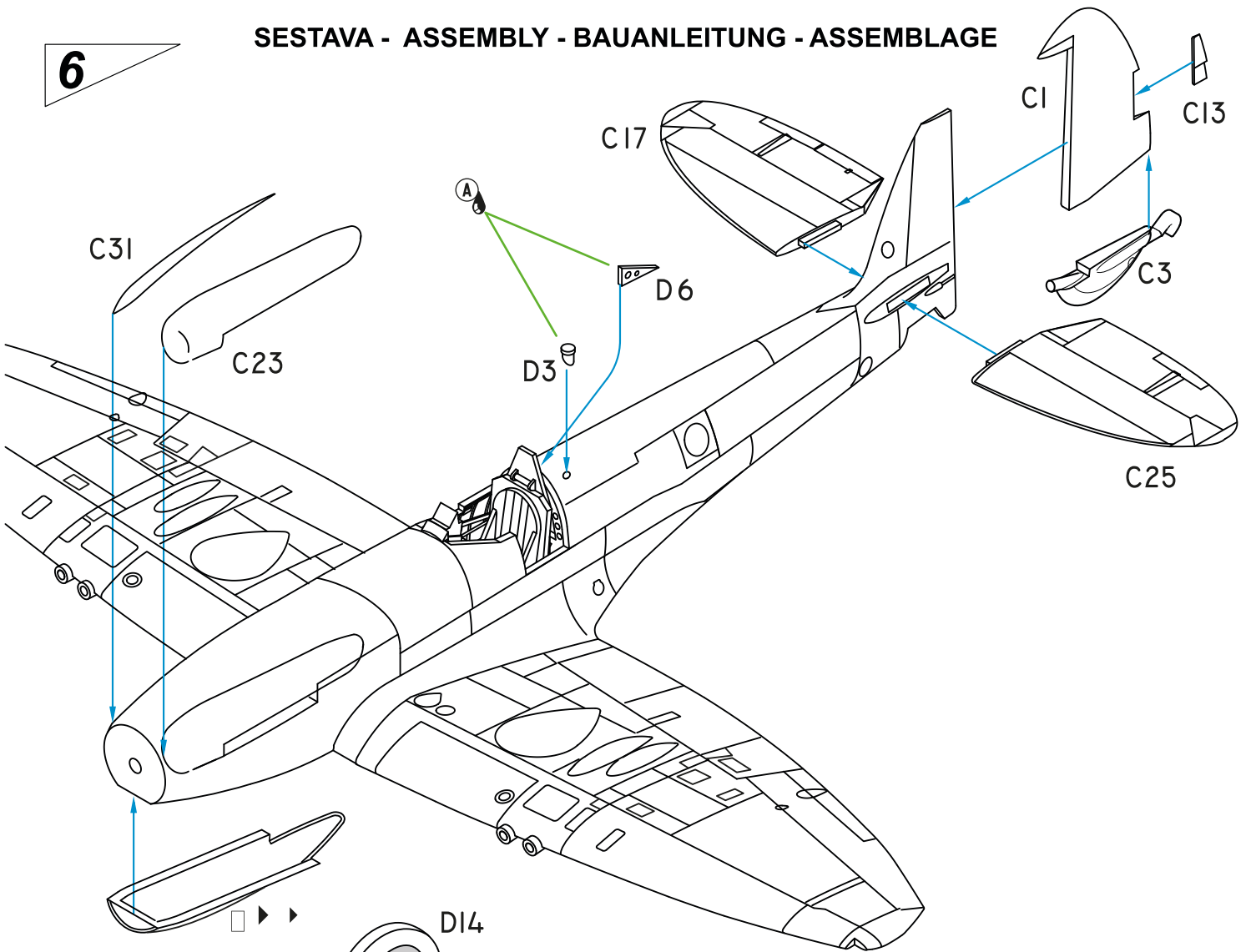
4

SESTAVA - ASSEMBLY - BAUANLEITUNG - ASSEMBLAGE

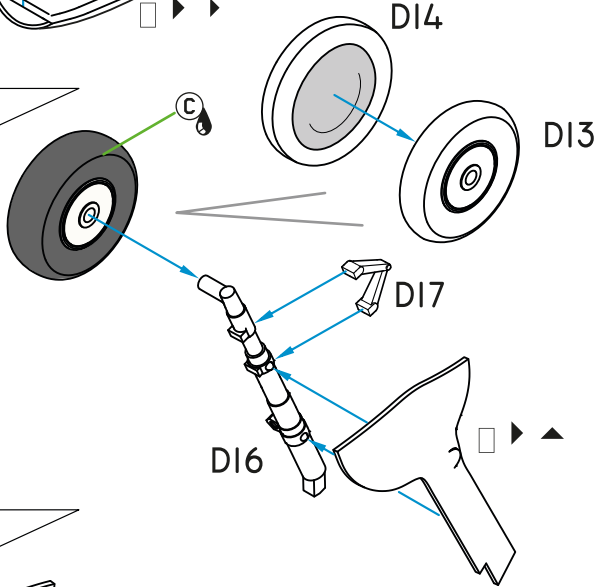


SESTAVA - ASSEMBLY - BAUANLEITUNG - ASSEMBLAGE

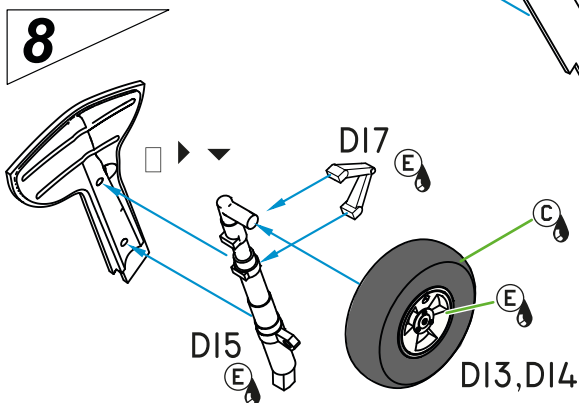
6



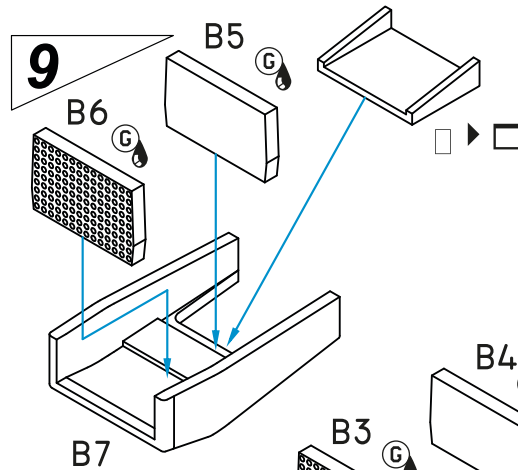
7



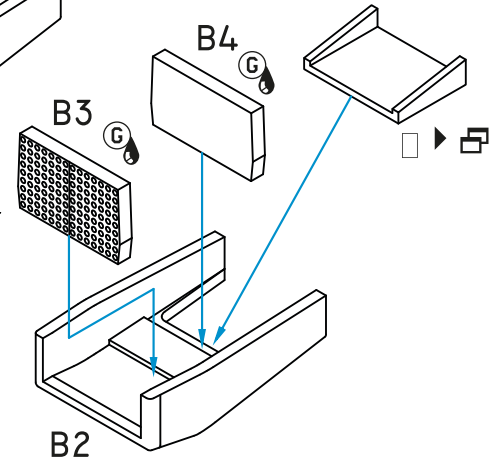
8



9



10



6

SESTAVA - ASSEMBLY - BAUANLEITUNG - ASSEMBLAGE

