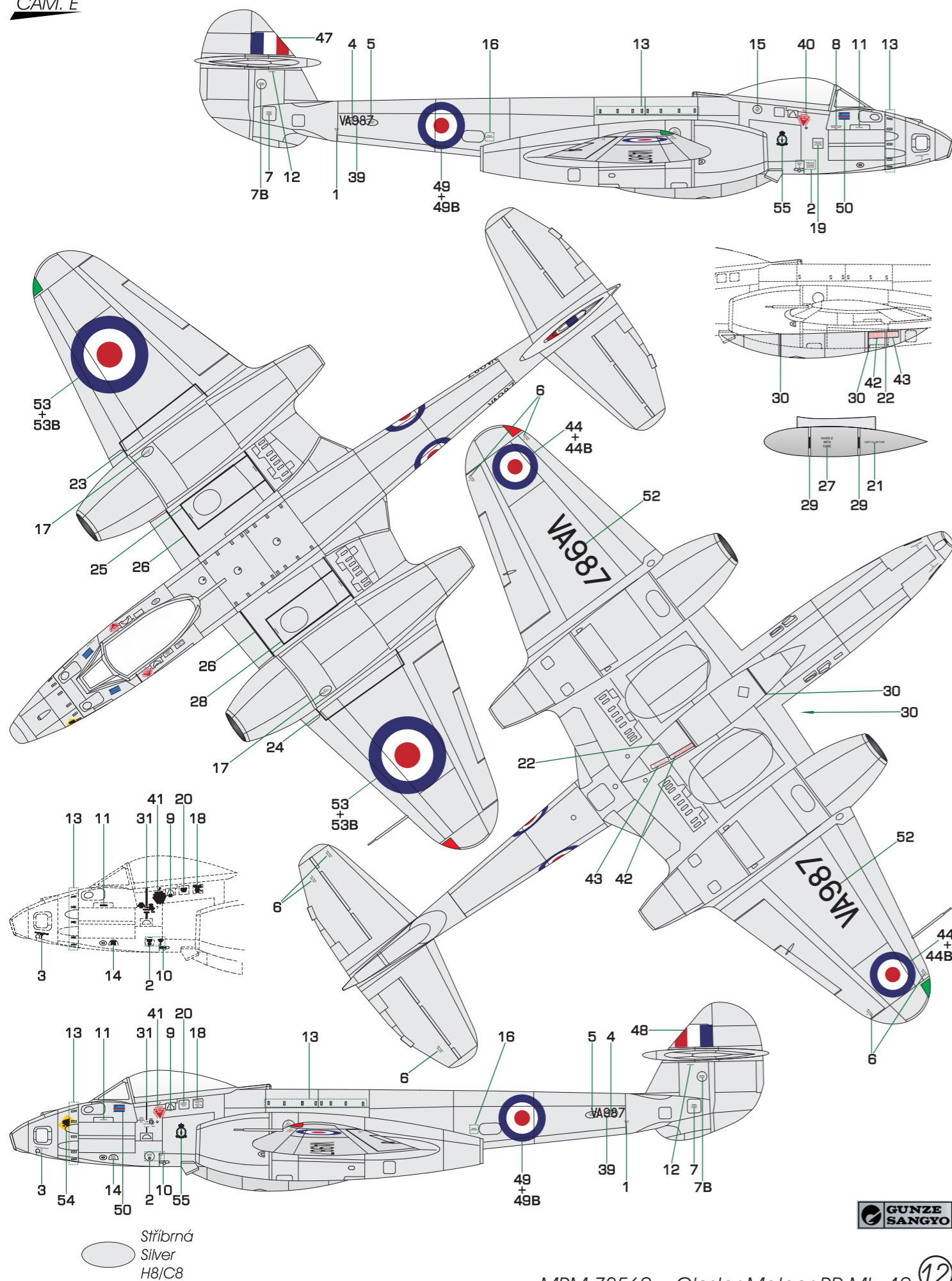


Gloster Meteor PR Mk.10, VA987, No. 81 Sq. RAF, Seletar, Singapur, 1960. VA987 byl osobním strojem velitele squadrony.

Gloster Meteor PR Mk.10, VA987, RAF No. 81 Squadron, Seletar, Singapore, 1960. VA987 was personal mount of the squadron leader.

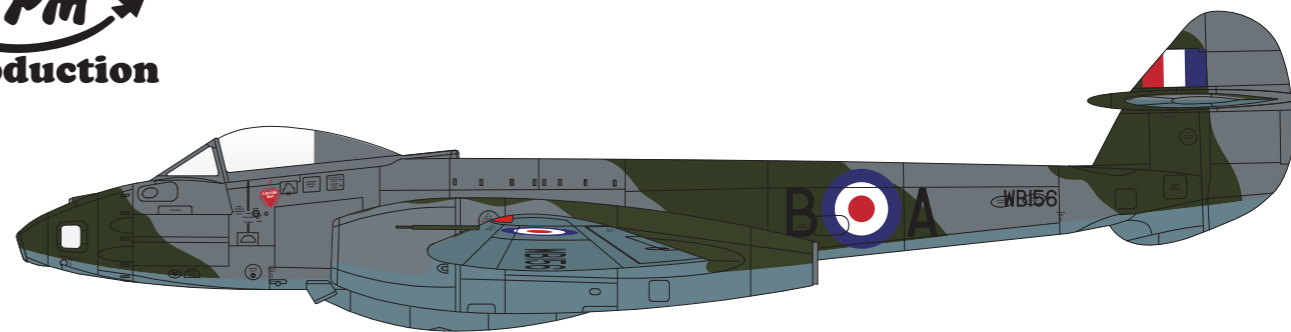
CAM. E



MPM 72560 Gloster Meteor PR Mk. 10 12



Kit No. 72560



## Gloster Meteor PR. Mk. 10 "High Reconnaissance Plane"

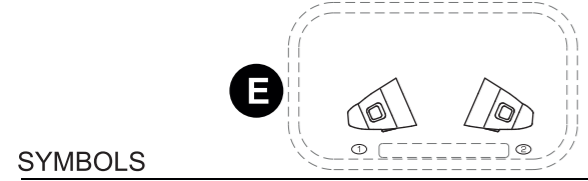
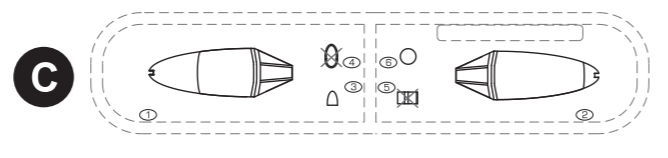
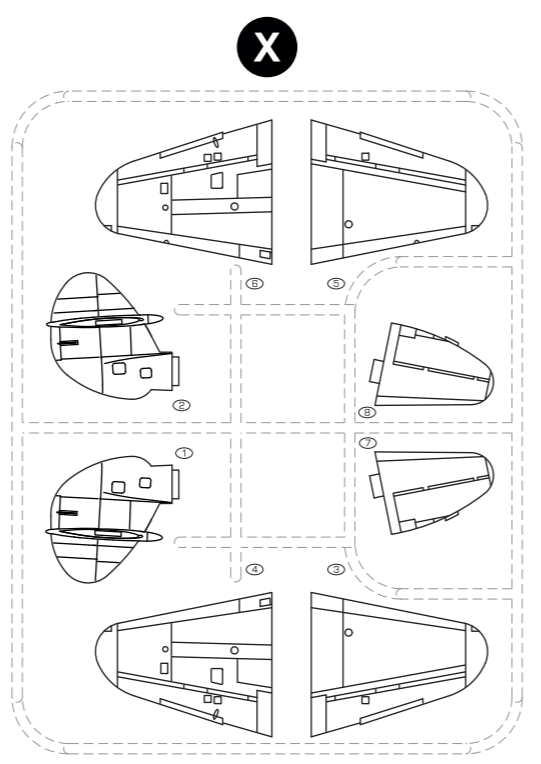
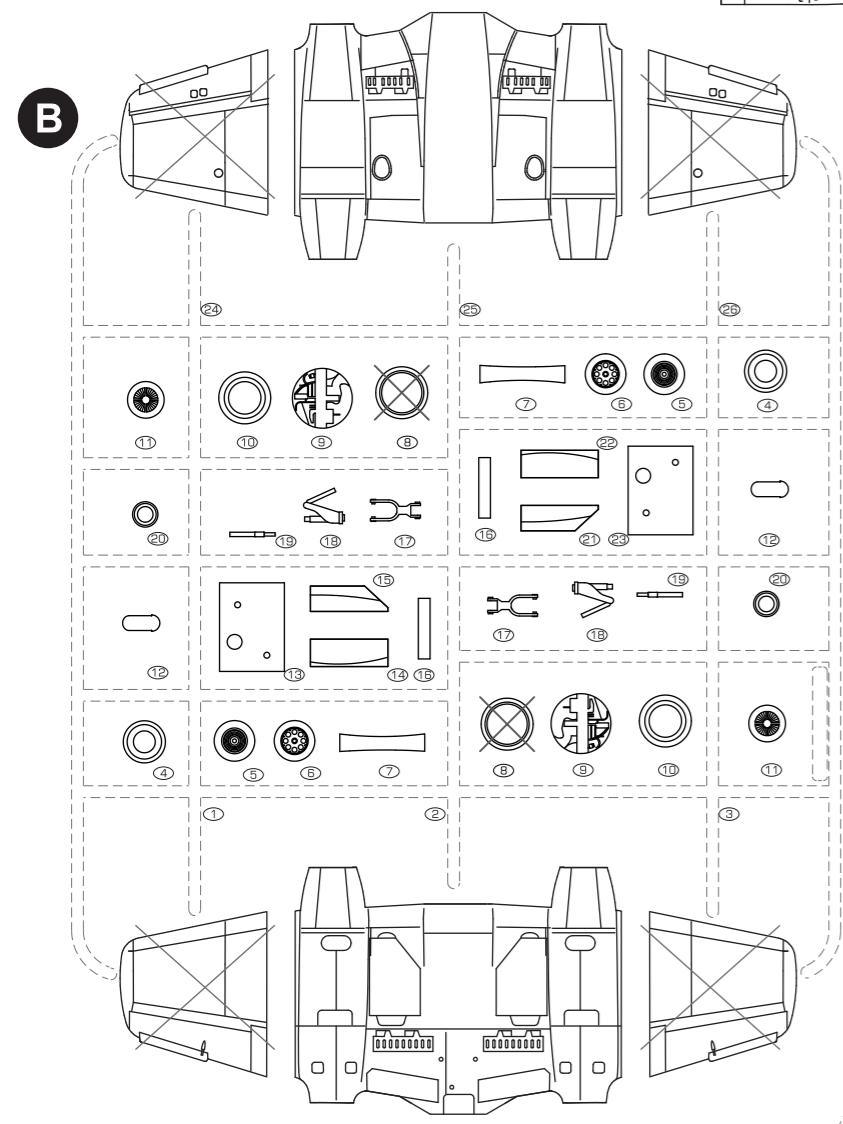
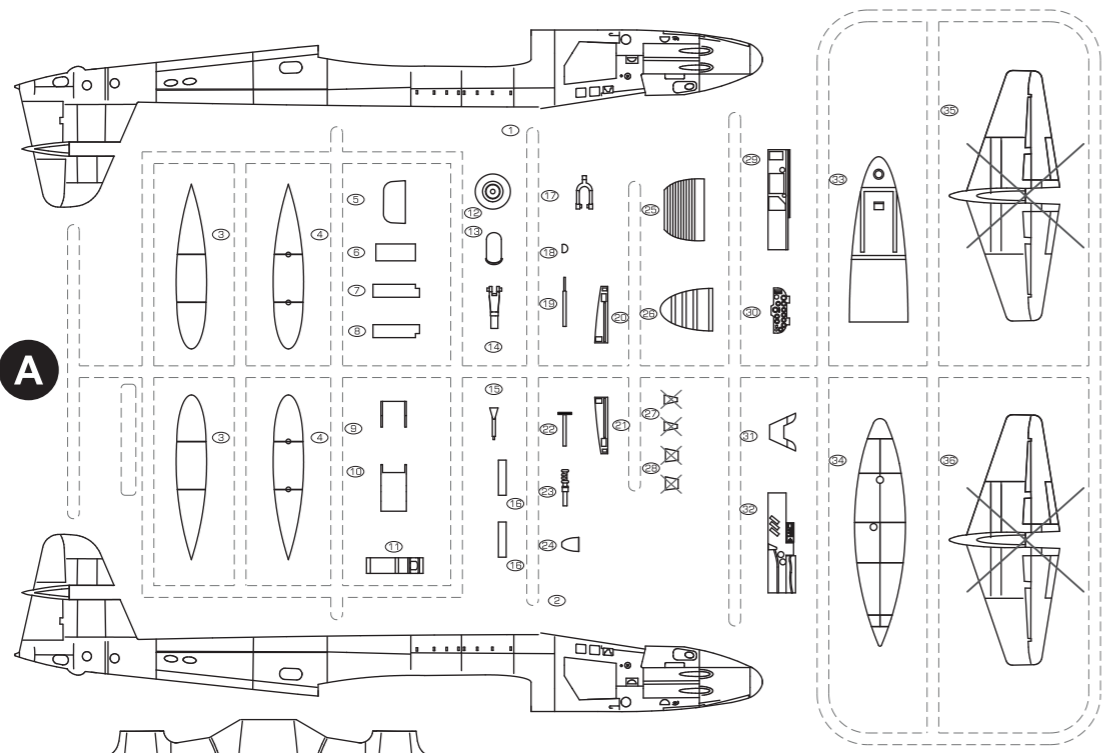
1/72

**CZ** Gloster Meteor se stal společně s De Havilland Vampirem standardní stíhačkou RAF těsně poválečného období. Po válečných verzích Mk.I a Mk.III byla vyvinuta první poválečná verze Mk.4. V roce 1947 byl zahájen vývoj zdokonalené stíhací verze Mk.8. Protože RAF potřebovalo moderní průzkumné letouny, vznikla verze PR Mk.10. Šlo o kombinaci sekcí a konstrukčních celků z několika verzí. Trup a motory Dervent 8 byly převzaty z verze Mk.8, křídlo o velkém rozpětí z verze Mk.III, ocasní plochy z verze Mk.4. Příklad byla převzata z verze FR Mk.9, ale nesla pouze kamery. Kanónová výzbroj byla demontována. Neozbrojené výškové Meteory byly umístěny u několika squadron. Operovaly z tehdejšího západního Německa, na Blízkém i Dálném Východě. Kromě fotografování cílů za železnou oponou v Evropě byly nasazeny do průzkumných akcí v Keni (potlačení povstání Mau-Mau) a v operaci Firedog potlačení komunistických povstalců v Malajsii.

Technická data:  
rozpětí: 13.1m, délka: 13,59 m, max. rychlost 962 km/h ve výšce 3050 m, dolet: 965 km

**CZ** Gloster Meteor together with De Havilland Vampire became the standard RAF fighters right after the end of the World War 2. The first post war version Mk.4 followed the versions Mk.I and III produced during the World War 2. The development of the improved fighter version Mk.8 was started in 1947. Since RAF needed modern reconnaissance aircraft, version PR Mk.10 was developed. This version combined sections and structure components from several versions. The fuselage and Dervent 8 engines came from Mk.8 version, long span wing was from Mk.III and tail planes from Mk.4. The nose section was adapted from FR Mk.9 but the cannon armament was removed and replaced by cameras only. The high altitude Meteors without armament were assigned to several squadrons. They operated from the West Germany, Near and Far East. Except of taking photos of the Iron Curtain targets in Europe, Meteors were deployed for reconnaissance missions in Kenya (Mau-Mau uprising suppression) and for "Operation Firedog" the suppression of the communist rebels in Malaya.

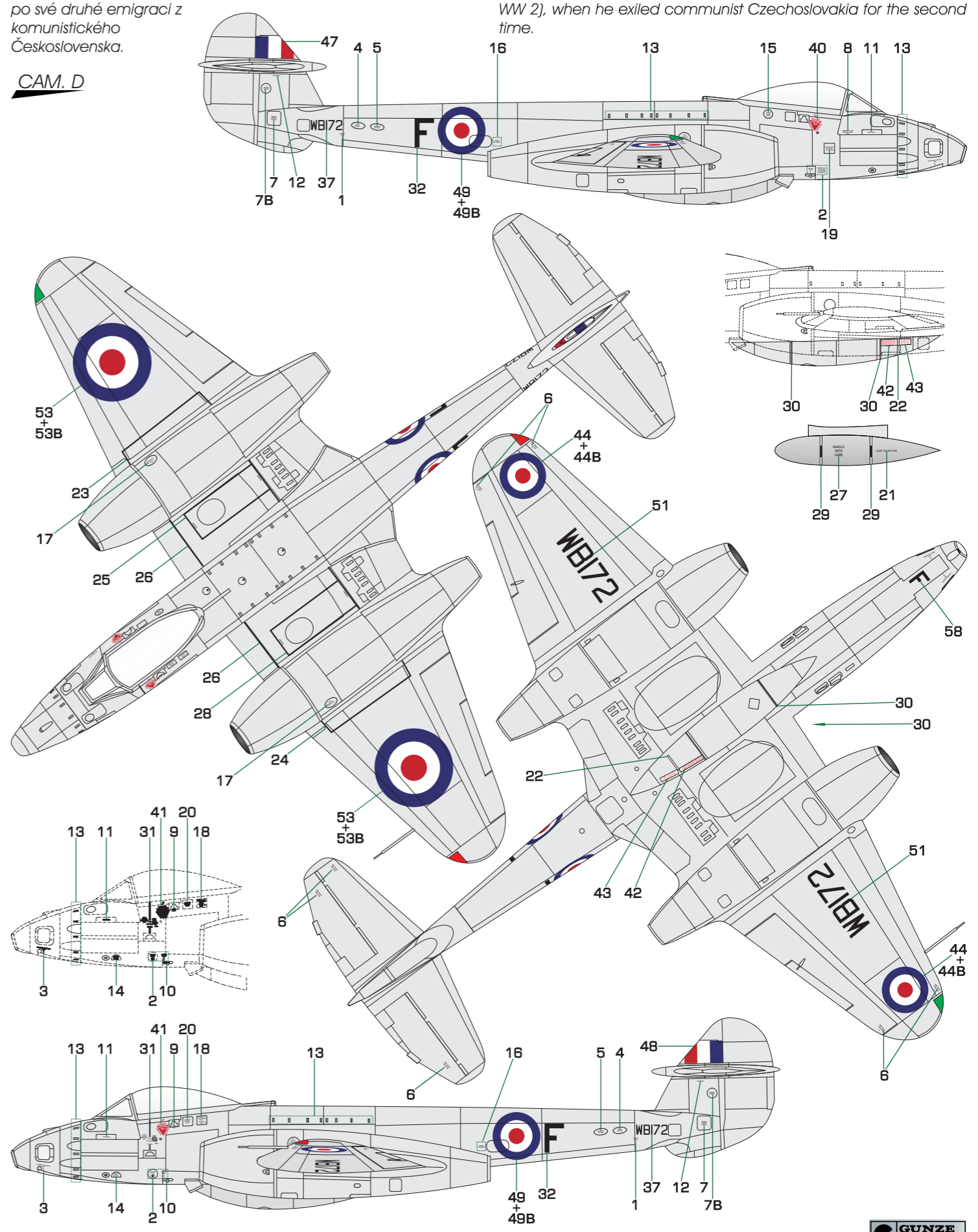
Technical data:  
Wingspan: 13.1 m, Length: 13.59 m, Max. Speed 962 kmh at 3,050 m, Range: 965 km.



Gloster Meteor PR Mk.10, WB172/F, No.13 Sq. RAF, základna RAF Kabrit (nyní základna Egyptského letectva Kibrit), Egypt 1951-53. Na tomto letounu létal i Sdr/L. Miroslav Mansfeld DSO, DFC, AFC, československé noční stíhací eso (10 vítězství v druhé sv. válce) po své druhé emigraci z komunistického Československa.

Gloster Meteor PR Mk.10, WB172/F, RAF No.13 Squadron, RAF Kabrit air base (now it's Egyptian AF's base), Egypt 1951-53. This machine was also used by Sdr/L Miroslav Mansfeld DSO, DFC, AFC, who was Czechoslovakian Night Fighter Ace (10 victories during WW 2), when he exited communist Czechoslovakia for the second time.

CAM. D



SYMBOLS

- MOŽNOST VOLBY OPTIONAL NACH BELIEBEN OPTION
- POUŽIT LEPIDLO NA KOV INSTANT GLUE FOR METAL METALLKLEBER COLLE A METAL
- ŘEZAT/VRTAT CUT OFF/DRILL ENTFERNEN DETACHER
- ZHOTOVIT NOVÉ SCRATCH BUILD FERTIGSTELLEN ACHEVER
- OHNOUT BEND BIEGEN COURBER
- GSI colours code NATŘÍT COLOUR FARBEN PEINDRE

Stříbrná Silver H8/C8

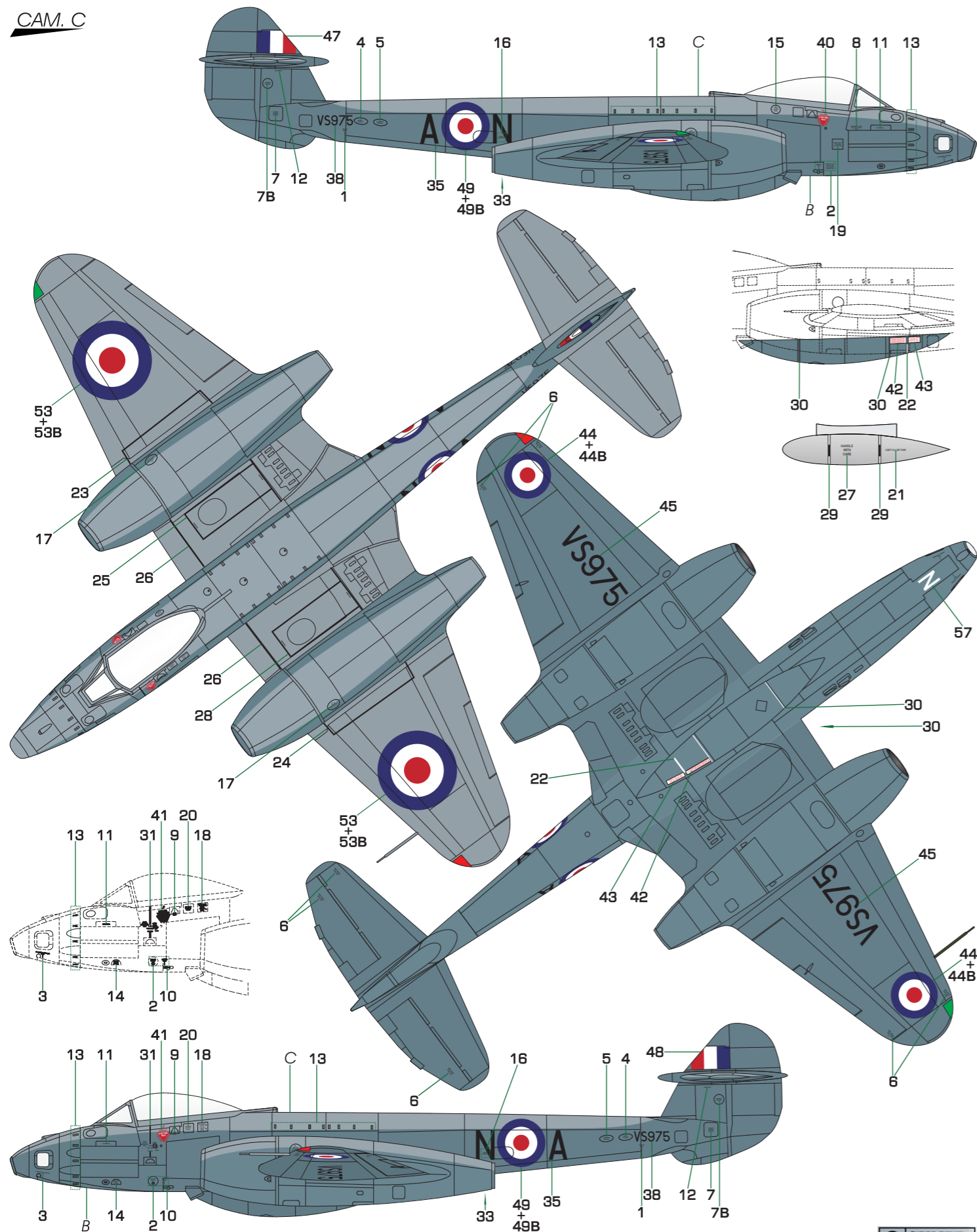




Gloster Meteor PR Mk.10, VS975/A-N, No.541 Sq. RAF, Buckesburg, Německá Spolková republika, 1951-53 a Benson, Velká Británie 1957. V dalším období své služby létal VS975 v kombinaci šedých barev.

Gloster Meteor PR Mk.10, VS975/A-N, RAF No.541 Squadron, Buckesburg, Federal Republic of Germany, 1951-53 and Benson, Great Britain, 1957. During the later stage VS975 wore grey camouflage scheme.

**CAM. C**

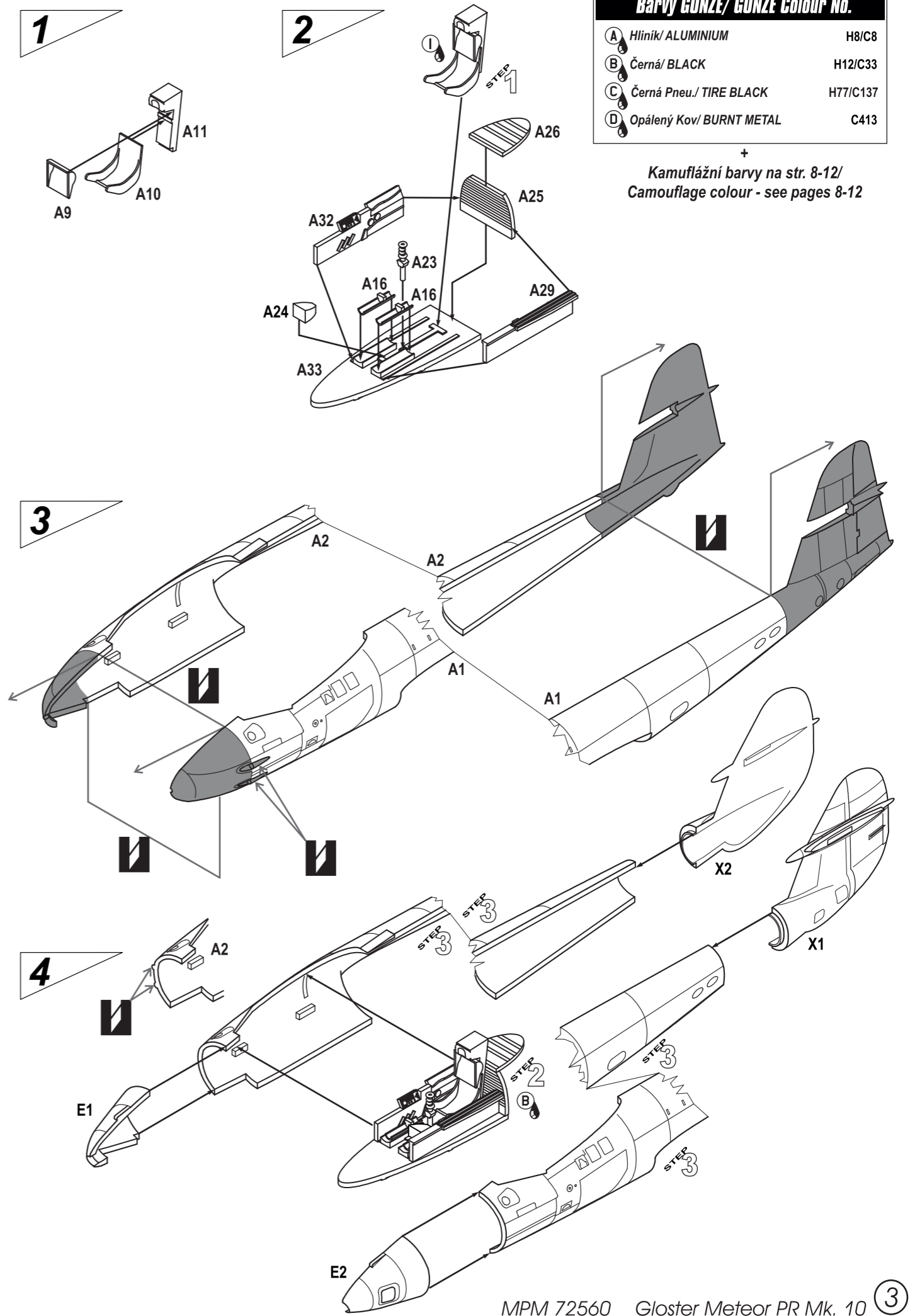


- B** Petrolejová modrá PRU Blue H337/C337
- C** Středně mořská šedá Medium Sea Grey H335/C335

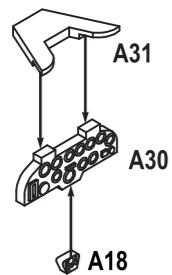


Barvy GUNZE/ GUNZE Colour No.		
<b>A</b>	Hliník/ ALUMINIUM	H8/C8
<b>B</b>	Černá/ BLACK	H12/C33
<b>C</b>	Černá Pneu./ TIRE BLACK	H77/C137
<b>D</b>	Opálený Kov/ BURNT METAL	C413

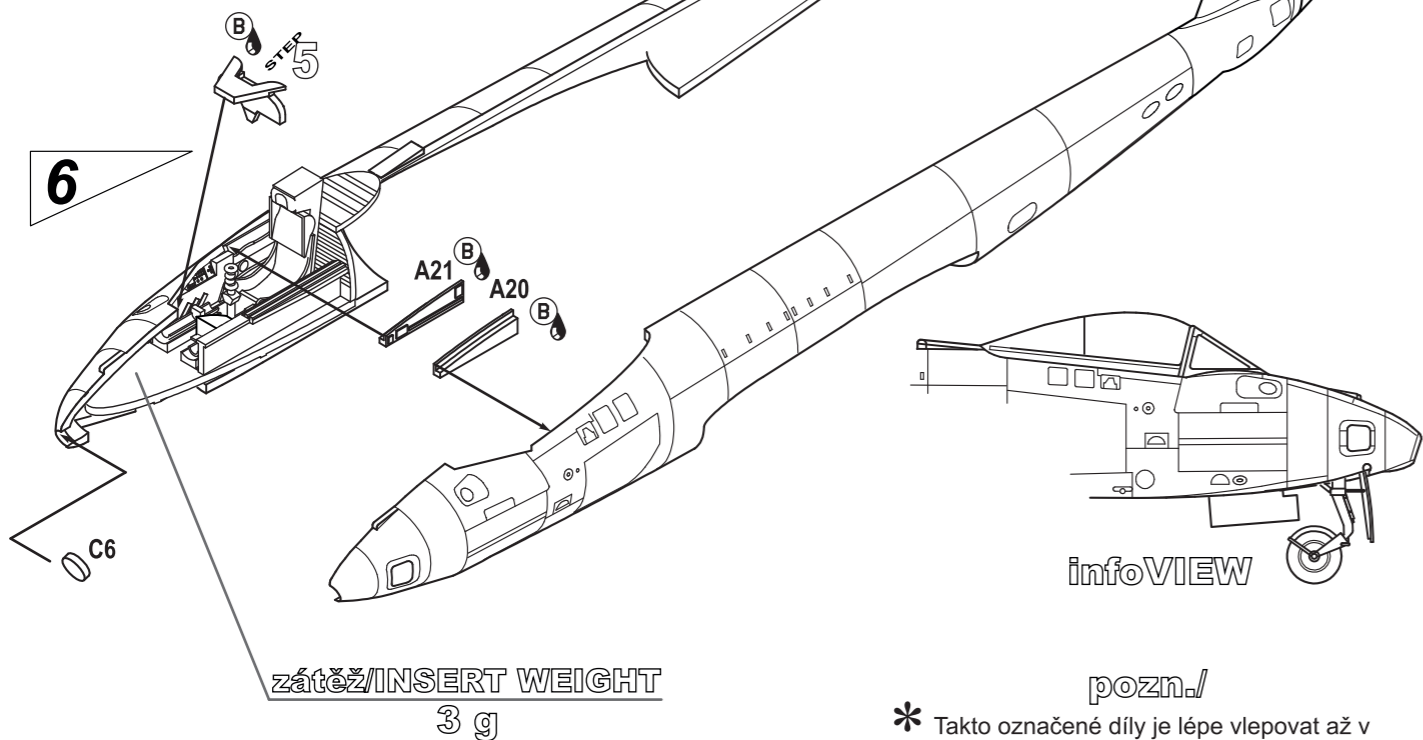
+  
Kamufážní barvy na str. 8-12/  
Camouflage colour - see pages 8-12



5



6



infoVIEW

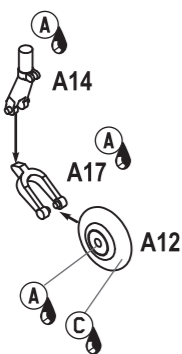
pozn./

\* Takto označené díly je lépe vlepovat až v kroku 19.

NOTE:

\* Thus marked parts is better to paste only in the step No.19

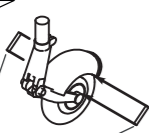
7



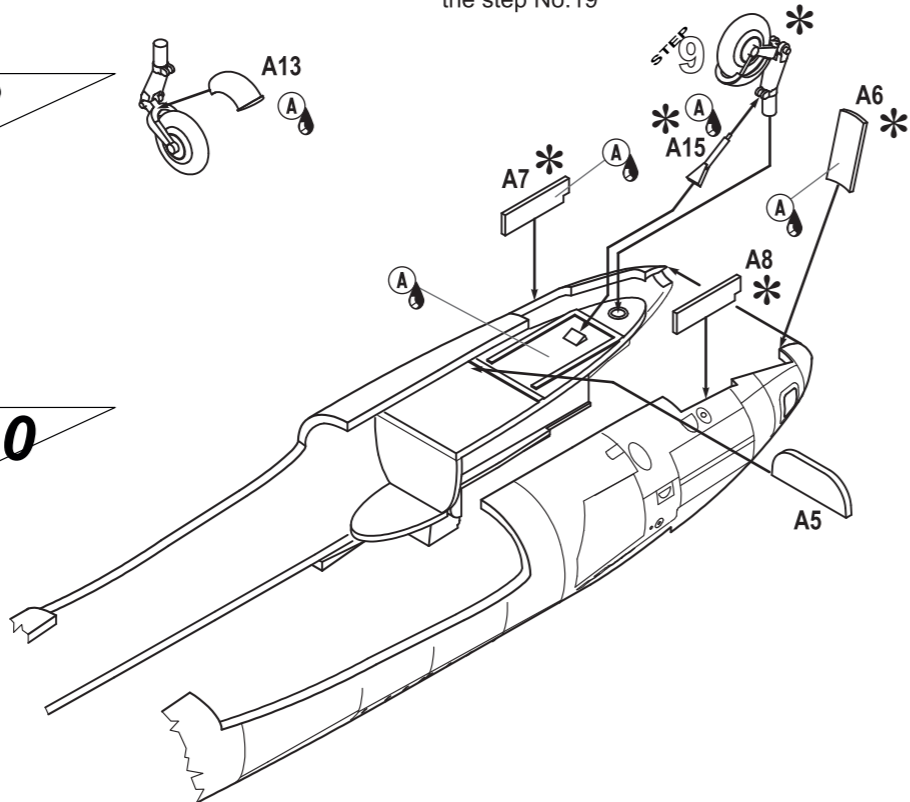
8



9



10

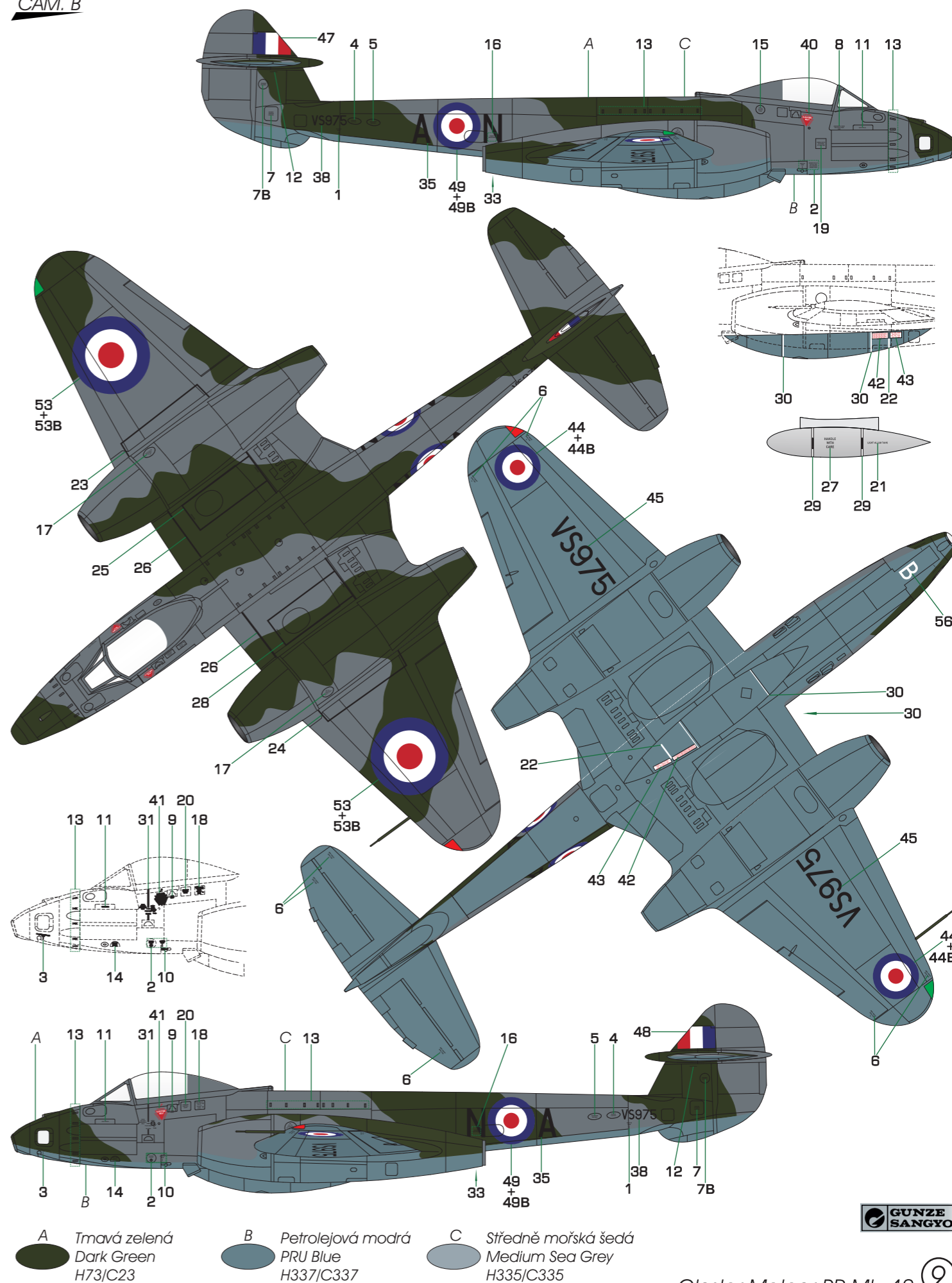


MPM 72560 Gloster Meteor PR Mk. 10 ④

Gloster Meteor PR Mk.10, VS975/A-N, No.541 Sq. RAF, Buckesburg, Německá Spolková republika, 1950. V prvním období své služby létal VS975 v denní stíhací kamufláži RAF.

Gloster Meteor PR Mk.10, VS975/A-N, RAF No.541 Squadron, Buckesburg, Federal Republic of Germany, 1950. In the early days VS975 wore RAF Day fighter camouflage scheme.

CAM. B



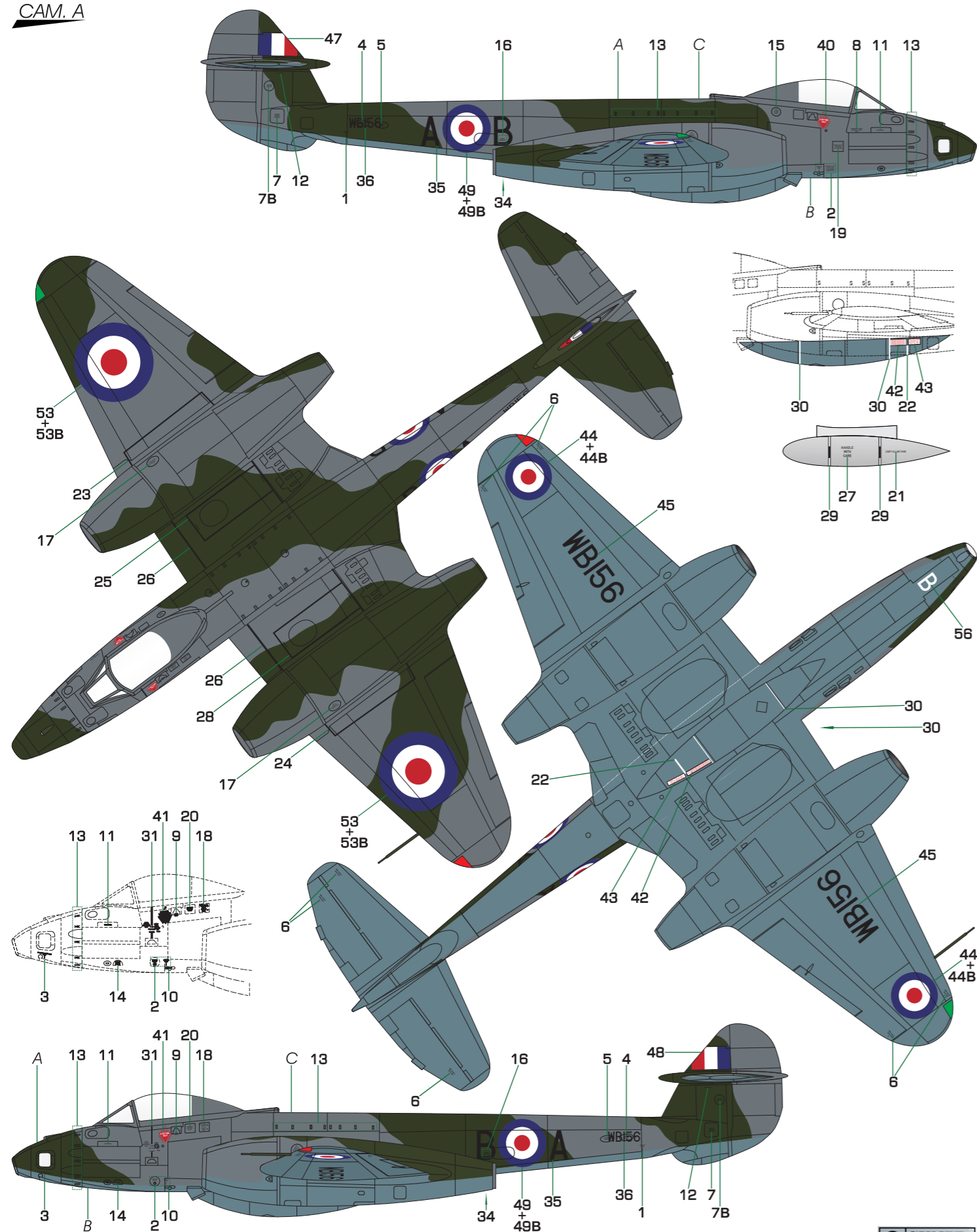
A Tmavá zelená Dark Green H73/C23  
B Petrolejová modrá PRU Blue H337/C337  
C Středně mořská šedá Medium Sea Grey H335/C335

GUNZE SANGYO

Gloster Meteor PR Mk. 10 ⑨



CAM. A



- A** Tmavá zelená  
Dark Green  
H73/C23
- B** Petrolejová modrá  
PRU Blue  
H337/C337
- C** Středně mořská šedá  
Medium Sea Grey  
H335/C335

