

Focke Wulf Fw 189C/V-6

1/72

CZ

Německá Luftwaffe před druhou světovou válkou používala k taktickému průzkumu letouny zastaralé hornoplošníky Heinkel He 46 a o něco modernější hornoplošníky Henschel He 126. Ani ty nedávaly záruku bezpečnosti při setkání se stíhačkami nepřítel. Proto RLM vypsal soutěž na nový taktický průzkumný letoun. Zúčastnily se jí firmy, Arado (Arado Ar 198), Blohm Voss (Blohm Voss BV 141) a Focke Wulf (Focke Wulf Fw 189). Celokovový dvoumotorový letoun s centrální gondolou a dvěma nosníky ocasních ploch se ve verzi Fw 189A stal standardním taktickým průzkumným letounem Luftwaffe. Používán byl celou válku a dostal se i do výzbroje letectev některých německých spojenců. Firma Focke Wulf a její šéfkonstruktor ing Kurt Tank se snažili uplatnit tento letoun i v jiných rolích. Tyto verze se ale nedočkaly takového rozšíření. RLM po úspěšných zkouškách prvních tří prototypů v roce 1937 objednalo další prototypy. Požadovalo stavbu dalších prototypů již testované průzkumné verze a prototypy cvičné verze, bitevní verze a cvičné námořní verze, vybavené plováky. Prototyp Fw 189V-5 byl postaven jako vzor verze Fw 189B pro výcvik posádek vícemotorových letadel. Dostal zcela novou trupovou gondolu se stupněnou přídí. Gondola byla pětimístná. Pilotní sedadla umístěná vedle sebe byla vybavena dvojím řízením. Stejně jako předchozí prototyp průzkumné verze Fw 189V-4 měl Fw 189V-5 namontovány jednoduché nohy podvozku a gondoly motorů Argus As 410 byly na levé straně osazeny nasavači. Zatímco sériové stroje Fw 189A byly vyráběny s dvojitými nohami podvozku a jejich motory neměly boční nasavače, pro verzi Fw 189B se tyto prvky staly standardem. Po prototypu V-5 byly postaveny další dva kusy před sériové verze B-0. Po nich bylo postaveno deset sériových cvičných Fw 189B-1. Dodány byly do konce února 1940. Sloužily jako cvičné a spojovací, ale podrobnosti o jejich službě nejsou známy. Bitevní verze Fw 189C byla postavena jen v prototypech Fw 189V1b a Fw 189V-6. Fw 189V1B vznikl přestavbou původního prototypu Fw 189V-1. Dostal novou silně pancéřovanou kabinu pro pilota a střelce. Při testech se ukázalo, že je letoun podmotorovaný a výhled z kabiny nedostatečný. Byl porovnáván s prototypem Hs 129, který trpěl podobnými problémy. Stroj nakonec, díky špatnému výhledu, havaroval. Vzor sériového bitevního stroje představoval Fw 189V-6. Ten dostal nově tvarovanou gondolu s ergonomicky lépe vyřešenými prostory osádky. Výkony zlepšilo použití silnějších motorů a stavitelných vrtulí. Zůstal ale v záloze, kdyby Hs 129 zcela zklamal a sériově se nevyráběl. Prototyp plovákové verze Fw 189D označený V-7 nebyl dostavěn.

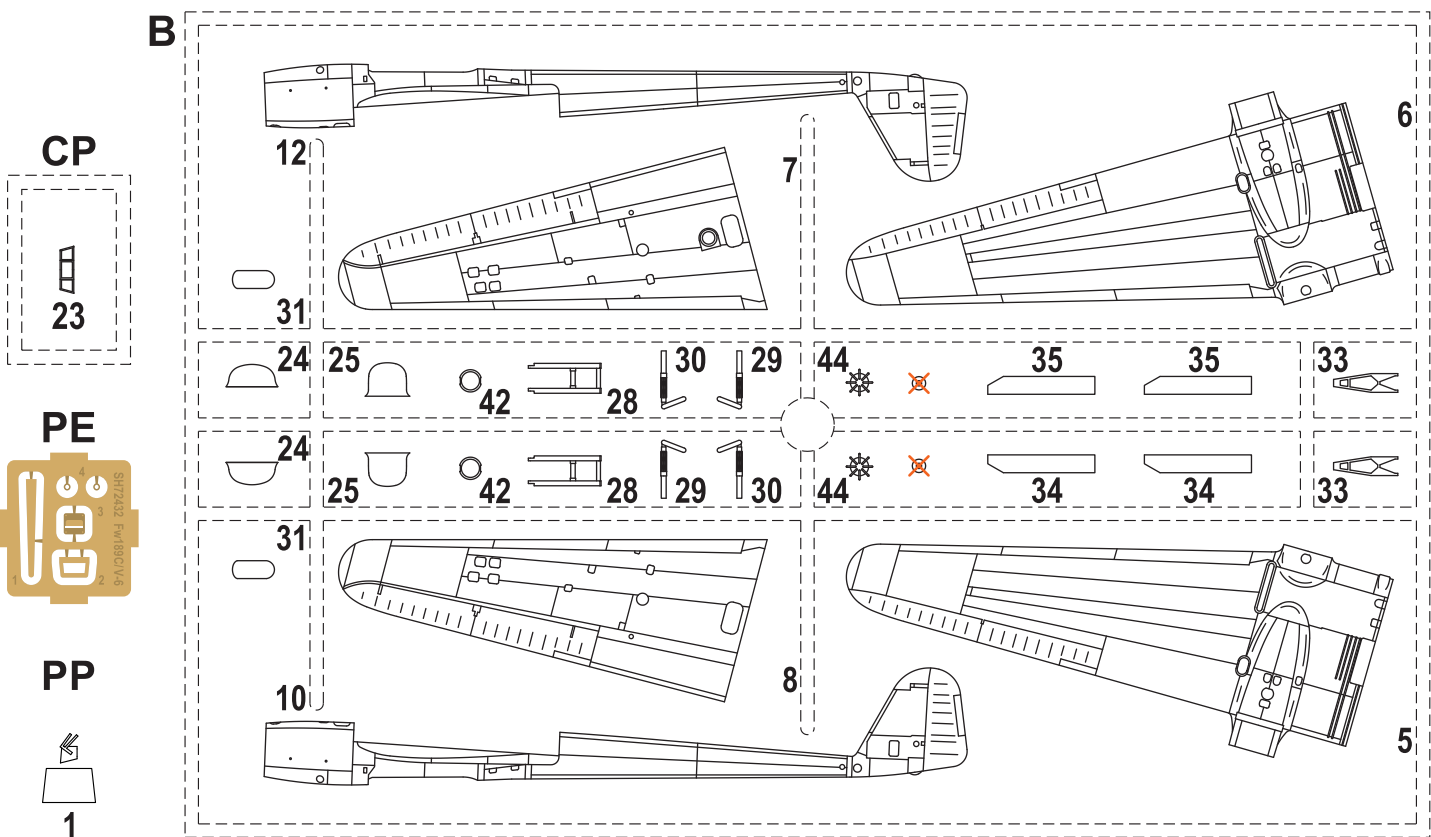
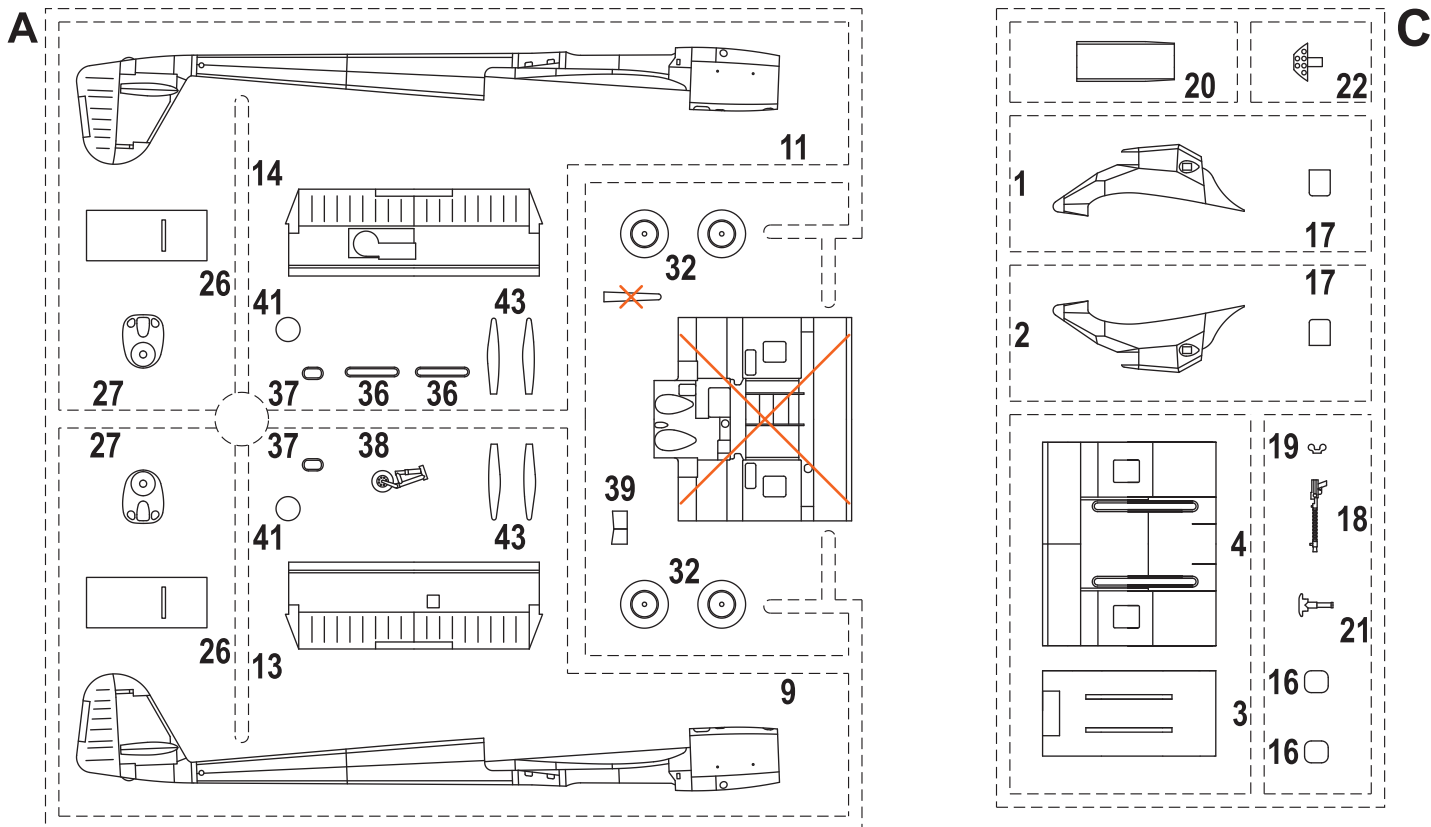
rozpětí: 18,4 m, délka: 12,025 m, max. rychlost: 325 km/h, dolet: 670 km, praktický dostup: 7300 m.

EN

In the pre-war years, the German Luftwaffe operated for tactical reconnaissance the already rather obsolete Heinkel He 46 and Henschel He 126 parasols, the latter, even being of a bit more modern design, was not safe during an encounter with the enemy's fighter planes. So, the RLM issued a contest for a new tactical reconnaissance aircraft in which companies Arado (with the Arado Ar 198), Blohm Voss (Bv 141) and Focke Wulf (with their Fw 189) took part. The Fw 189, a twin-engine, all metal construction aircraft with a central fuselage nacelle and two tail booms won the competition and eventually became the Luftwaffe's standard tactical recon platform. The Fw 189 saw service with the Luftwaffe throughout the war and was also used in the air forces of some German satellite countries. The Focke Wulf company and its chief designer Kurt Tank also intended to find other use for the aircraft, the emerging versions, however, would not find such wide use. Following the successful trials of the first three prototypes in 1937, the RLM had ordered several more prototypes, demanding yet one more in the recon configuration and also a trainer version, ground attack version and a maritime trainer fitted with a pair of floats. The Fw 189V-5 prototype was built as a first specimen for the Fw 189B version which was to serve for multiple engine aircraft crew training. The plane was fitted with a completely new fuselage nacelle with a stepped-off nose. The nacelle housed five seats, the two pilots sat side by side and both had a full set of controls. The V-5 prototype, like the previous one, the V-4 recon version prototype, featured a single undercarriage leg on either side and the Argus Ar 410 engine nacelles had air intakes on the left hand side. Whilst the production Fw189As were fitted with double legs in either nacelle and no side intakes, those features became a standard for the Fw189B version. Following the V-5 prototype, two more were built in the pre-production B-0 batch, followed by ten more Fw189B-1 training aircraft. Being delivered by the end of February 1940, they saw service in the training and liaison roles, with no more information of their career available. The Fw 189C ground attack version was built only in two prototypes, the Fw189V1b and Fw 189V-6. The Fw 189V1B was built using the original Fw 189V-1 prototype, its fuselage nacelle with the pilot's and gunner's cockpits was heavily armoured. Following the initial flight tests it became clear that the aircraft lacked sufficient engine power and the view from the cockpit was also rather poor. The aircraft was tested against the prototype Hs129 which suffered from similar issues. The machine, eventually, crashed because of the restricted view from the cockpit. Only the Fw189V-6 became the final design of the proposed production ground attack version with its different-shaped fuselage nacelle and better laid-out cockpits. The performance of the V-6 was increased by the use of more powerful engines and variable-pitch propellers. The type, however, remained on standby just for the case the Hs129 was a complete disappointment and did not reach the production stage. The V-7 prototype of the Fw189D floatplane version was never finished.

Span: 18.4 m, length: 12.025 m, max. speed: 325 km/h, range: 670 km, service ceiling: 7,300 m.

Plastic Parts



Barvy GUNZE / GUNZE Colour No.

A Černá / Black	H2 / C2	E Černo zelená / Black Green RLM 70	H65 / C18
B Barva pneu / Tire Black	H77 / C137	F Tmavá zelená / Dark Green RLM 71	H64 / C17
C Tmavý kov / Dark Iron	MC214	G Světlé modrá / Light Blue RLM 65	H67 / C115
D Šedá / Grey RLM 02	H70 / C60		

SYMBOLS



MOŽNOST VOLBY
OPTIONAL
NACH BELIEBEN
OPTION



POUŽIT KYANOAKRYLÁTOVÉ LEPIDLO
INSTANT CYANOACRYLATE GLUE
ZYANOAKRYLÁTKLEBER
COLLE CYANOACRYLAT



OHNOUT
BEND
BIEGEN
COURBER



ZHOTOVIT NOVÉ
SCRATCH BUILD
FERTIGSTELLEN
ACHEVER



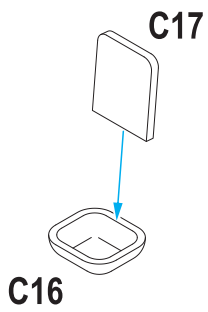
ŘEZAT/VRTAT
CUT OFF/DRILL
ENTFERNEN
DETACHER



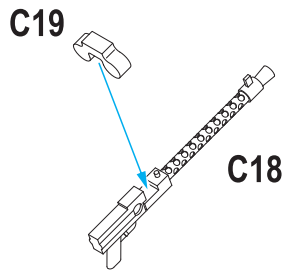
NATŘÍT
COLOUR
FARBEN
PEINDRE



STEP 1 2x

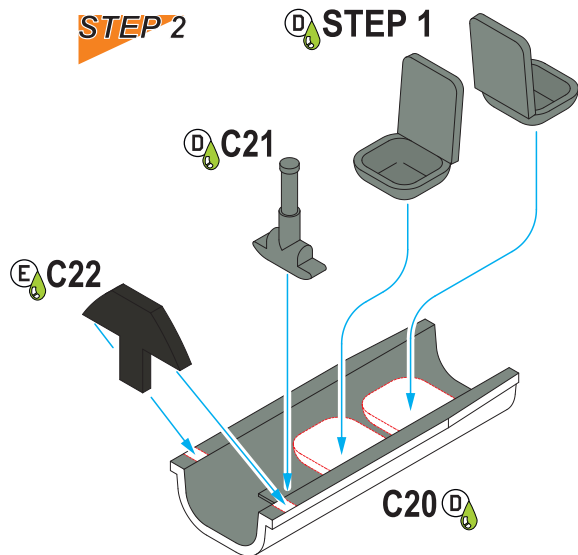


STEP 3

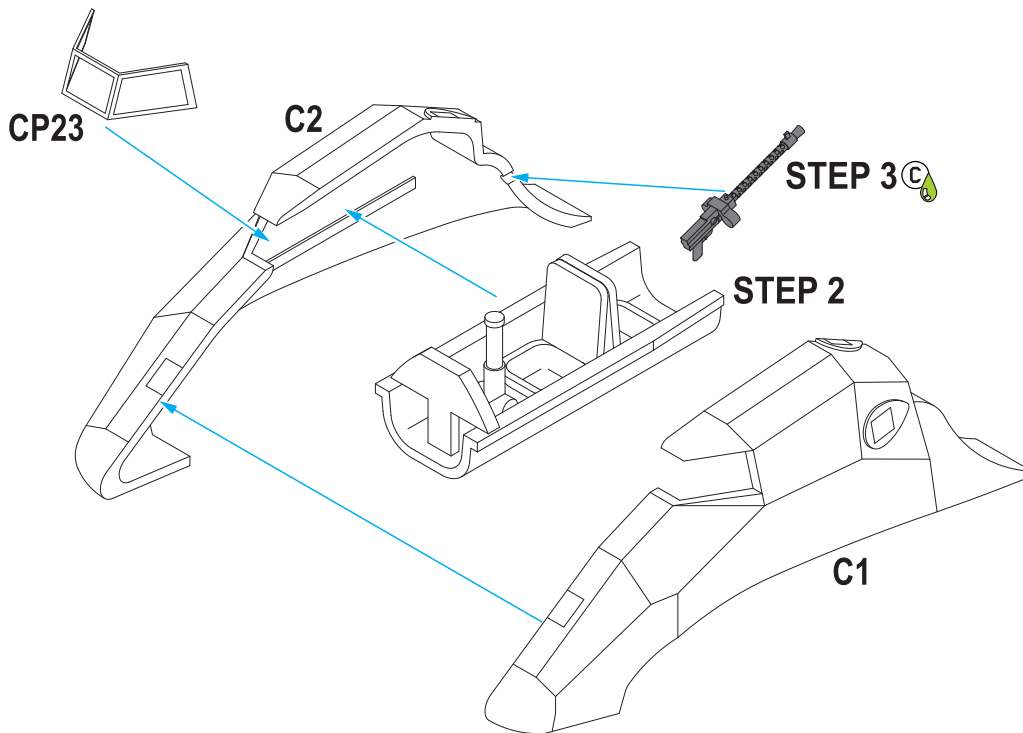


STEP 2

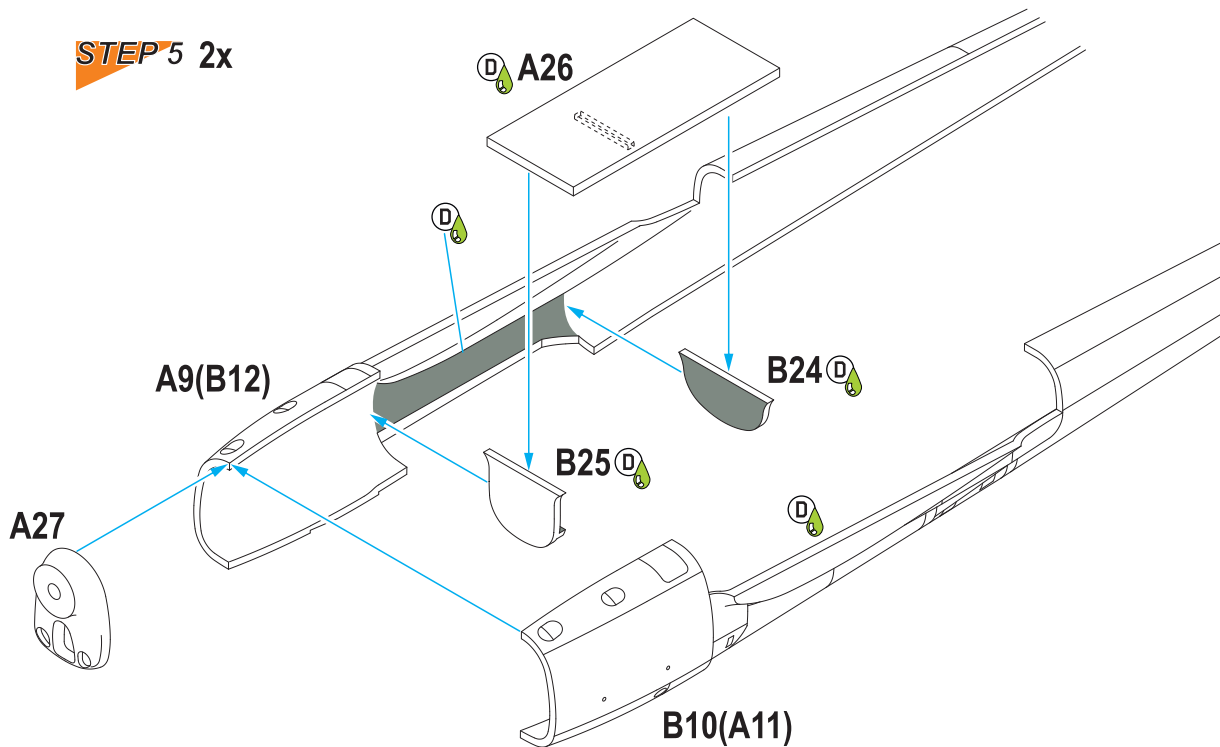
STEP 1



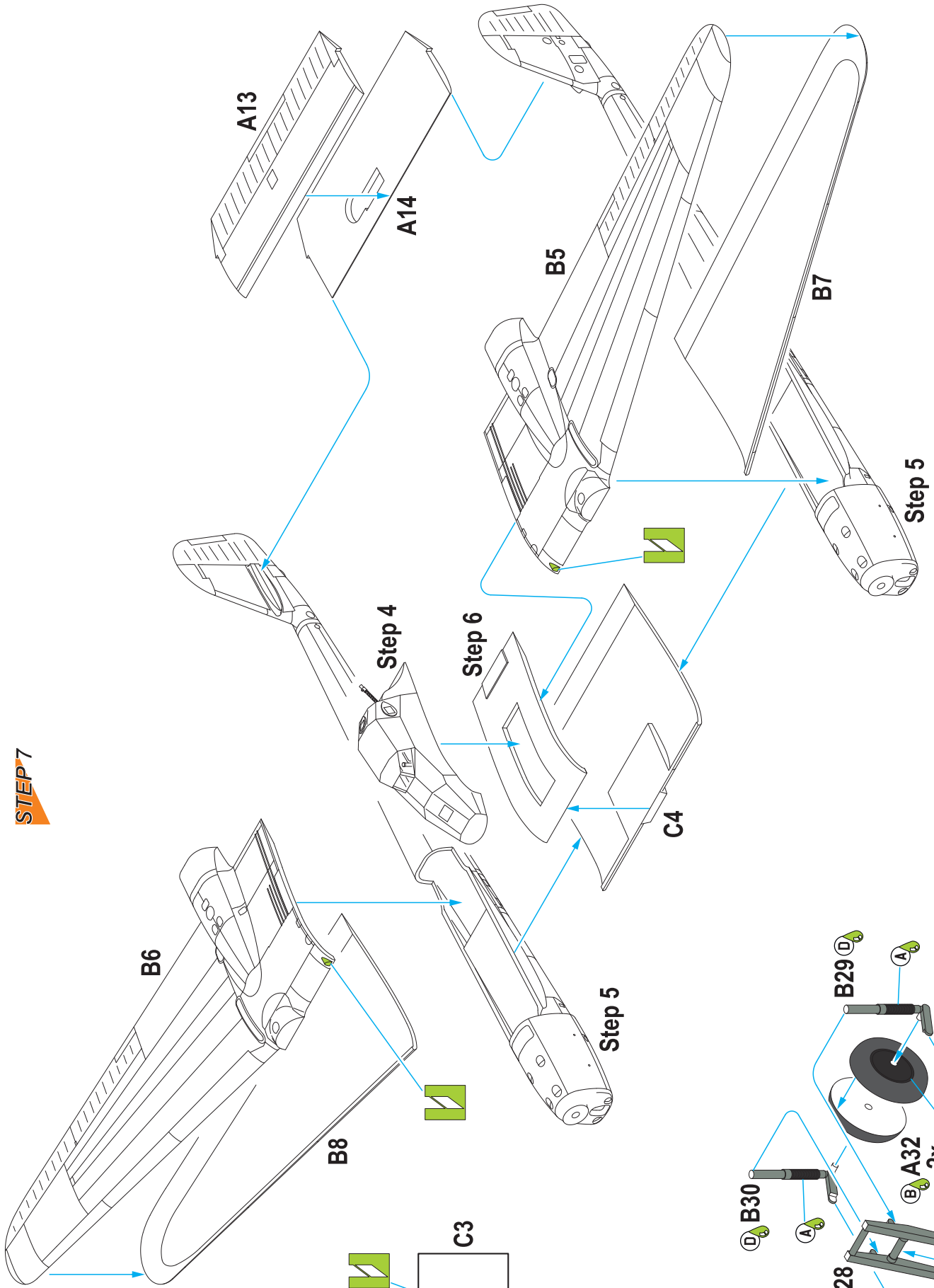
STEP 4



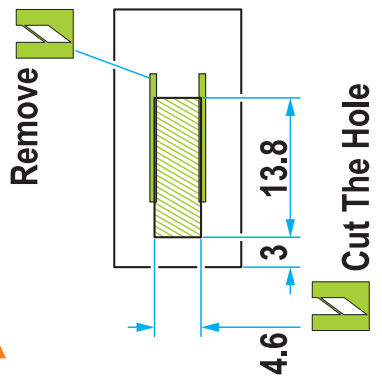
STEP 5 2x



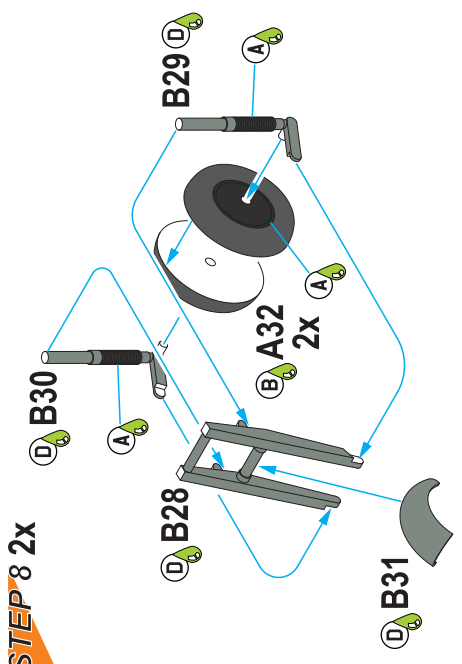
STEP 7



STEP 6

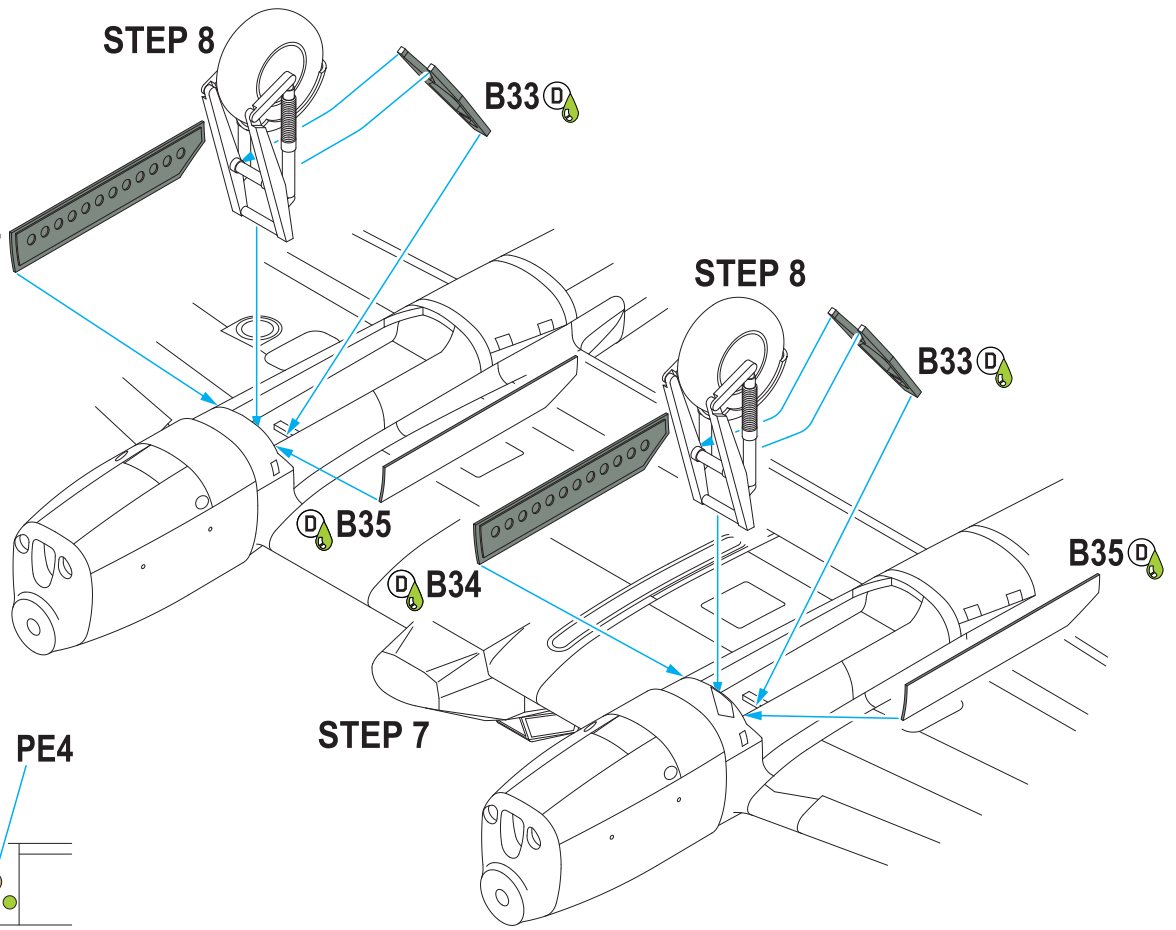


STEP 8 2x



STEP 9

STEP 8



Tube 2x
Ø 0.3 x 2.5mm



PE4 PE4

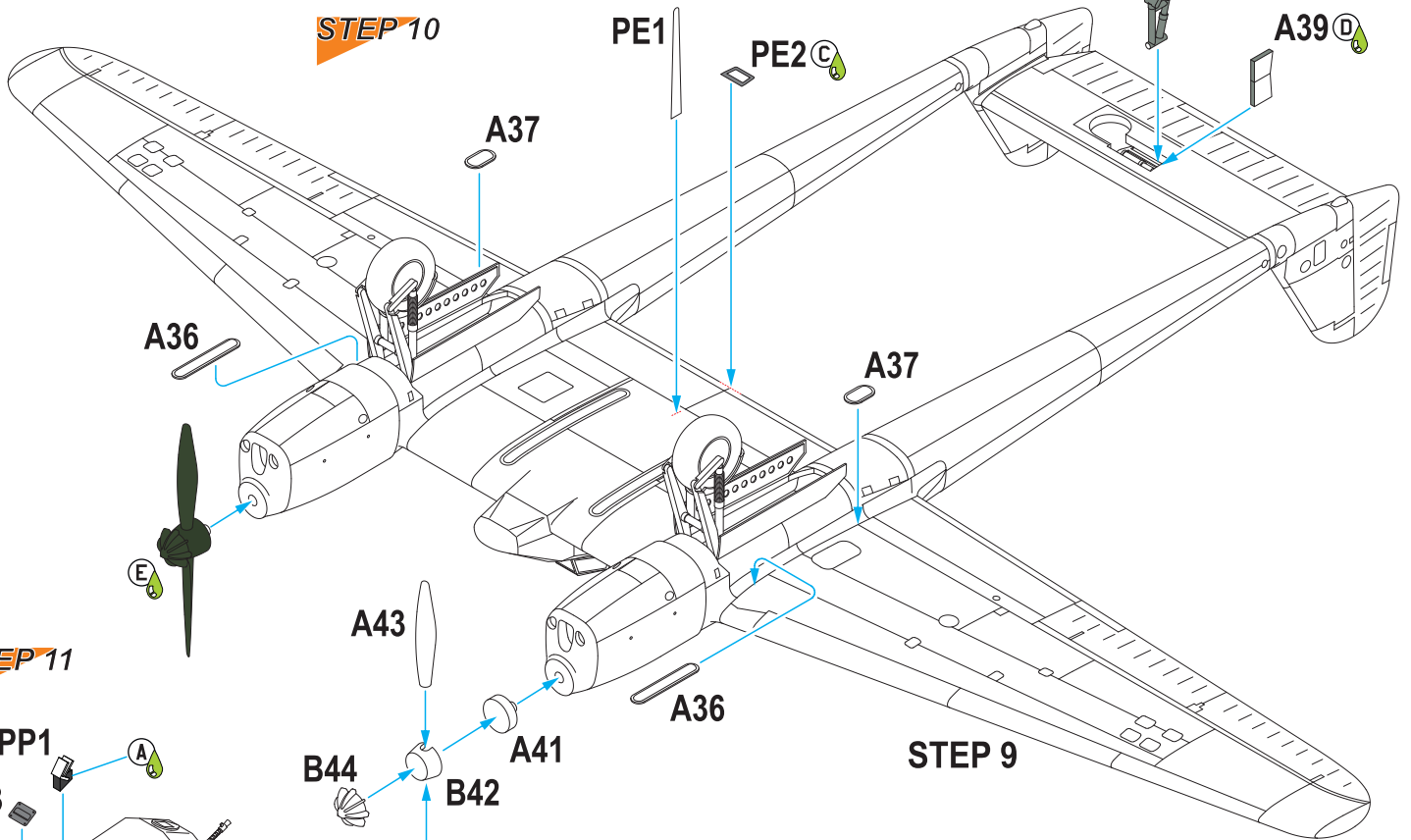
3.0 mm

5.0 mm

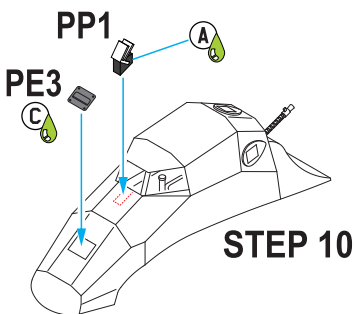


Ø 0.5 mm

STEP 10



STEP 11

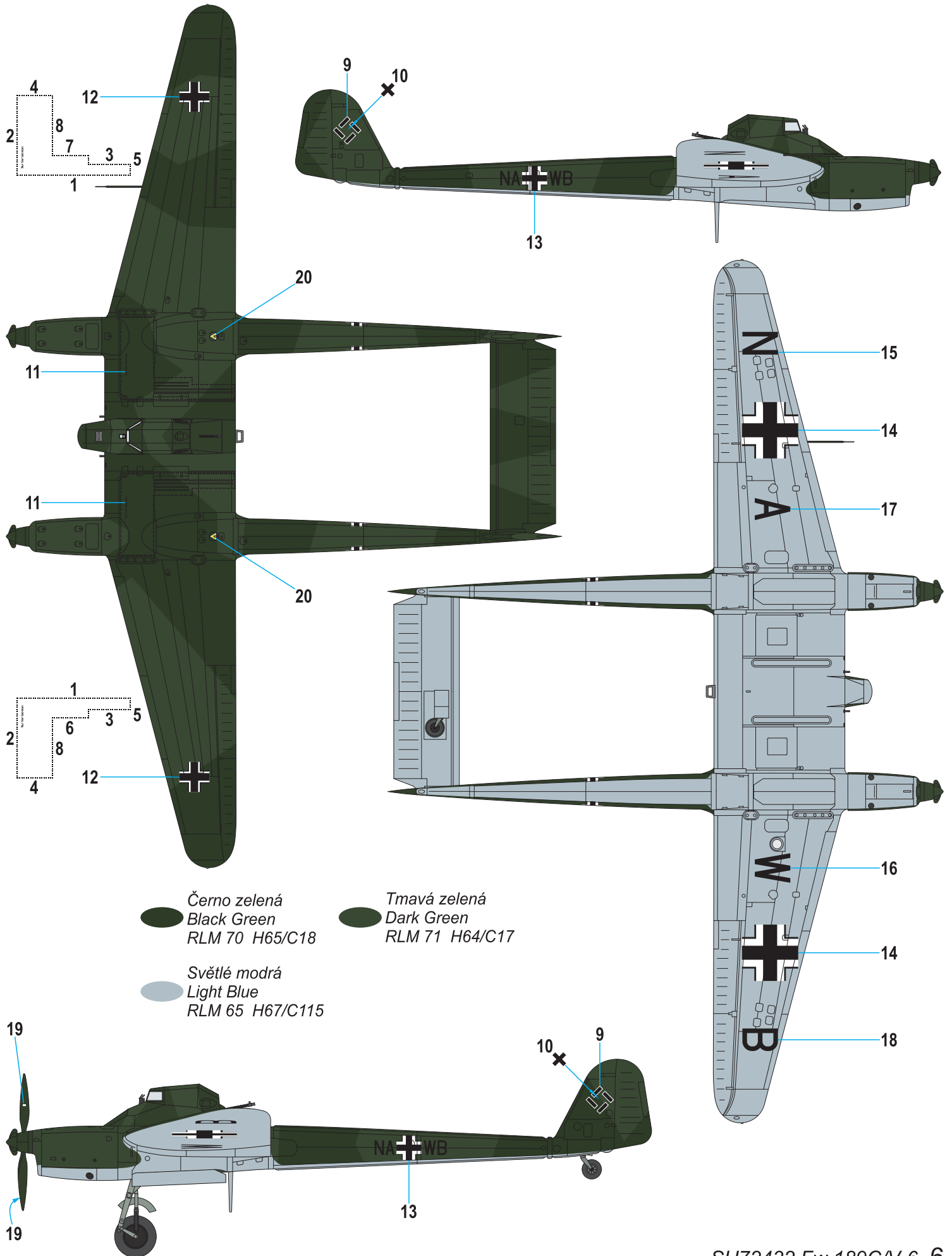


STEP 10

STEP 9

Focke Wulf 189C/V-6, NA+WB, Erprobungsstelle
Rechlin, Německo, konec září 1940

Focke Wulf 189C/V-6, NA+WB, Erprobungsstelle
Rechlin, Germany, end of September 1940





**Special
MASK**

M72012
Focke Wulf Fw 189B Mask

1/72
SH72430

Focke Wulf Fw 189B-0/B-1
'Luftwaffe Trainer'

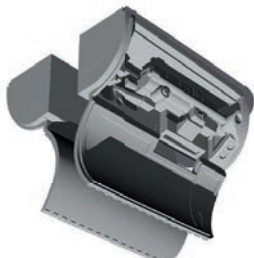


1/72
SH72341

Heinkel He 162 Spatz
'German WWII Jet Fighter'



7443
Heinkel He 162A
Engine (BMW 003 Jet Engine)



7444
Heinkel He 162A Gun bays
(BMW 003 Jet Engine)



Q72362
Heinkel He 162A
Wheels



Q72361
Heinkel He 162A Ejection Seat

**CMK
sets**



F72365
Three Pilot figures, each in different gear:
Great Coat, Flying Suit, Breeches
FOR HE 162 AND OTHER WWII GERMAN PLANES

1/72 SH72454

New range of outstanding
Bf 109E kits in 1/72 scale

Messerschmitt
Bf 109E-1

'Lightly-Armed Emil'

1/72
SH72443

Messerschmitt
Bf 109E-3

Special
MASK

M72009 Messerschmitt
Bf 109E-4/7 Mask

M72010 Messerschmitt
Bf 109E-1/3 Mask

1/72
SH72439

Messerschmitt
Bf 109E-4

Messerschmitt Bf 109E CMK RESIN SETS for Special Hobby kits



7457
Bf 109E-3/4/7
Wing Guns



7461
ESK 2000 B
German WWII
Gun Camera



Q72390
Bf 109E
Exhausts



7458
Bf 109E
FuG VII Radio
Equipment



Q72384
Bf 109E
Wheels



Q72391
Bf 109E
Tailwheel with
Strengthened
Leg



7460
Bf 109E-1/5
Wing
Machine
Guns



Q72389
Bf 109E
Detailed
Propeller
Spinner



F72369
Bf 109E Ace
A. Galland and
Mechanic

Special
HOBBY



facebook.com/specialhobby | WWW.SPECIALHOBBY.EU | WWW.CMKKITS.COM

CMK