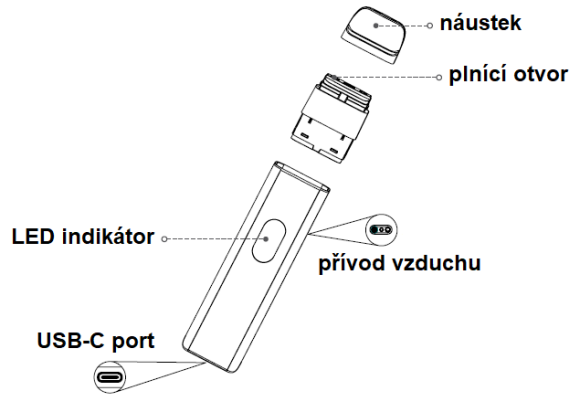


Vaporesso XROS 4 Mini manuál

Děkujeme, že jste si vybrali originální produkt firmy Vaporesso! Pro správné a bezpečné používání tohoto výrobku si prosím důkladně přečtěte celý tento návod. V případě jakéhokoliv dotazu kontaktujte svého prodejce.



Používání podu

Instalace a výměna podu

Žhavicí hlava, která vytváří páru, je součástí plastové cartridge a tvoří takzvaný pod.

Naplňný (viz Plnění) pod se do baterie jednoduše zasune.

Pokud je vespod nového podu izolační nálepka, před zasunutím podu do baterie ji odlepte.

V případě opotřebenosti žhavicí hlavy, je potřeba vyměnit celý pod.

V sadě najdete předinstalovaný pod s odporem 0,4Ω pro potahy přímo do plíc.

Poznámka: a) Před použitím nového naplněného podu vždy alespoň pět minut počkejte, aby se vata uvnitř nasákla e-liquidem.

b) Pod se mění za cca 1-4 týdny (nebo dle potřeby).

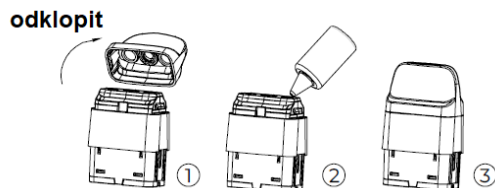
c) Opotřebený pod poznáte podle změny chuti, lehce napálené chuti nebo výrazně nižší tvorby páry.

d) Pod nečistěte pod tekoucí vodou.

Plnění

Pro naplnění sundejte náustek a přes boční otvor pod naplňte svým e-liquidem na 90% objemu.

Poznámka: Po naplnění nového podu vždy alespoň pět minut počkejte, aby se vata uvnitř nasákla e-liquidem.



Přívod vzduchu

Na boční straně e-cigarety je posuvník pro nastavení přívodu vzduchu. S jeho pomocí si přizpůsobíte volnost potahu. Pro pod s odporem 0,4Ω doporučujeme více otevřený přívod.

Poznámka: Přívod vzduchu během potahování nikdy zcela neuzavírejte.

Používání baterie

Vapování

Po řádném naplnění a nainstalování podu si můžete potáhnout z náustku.

Tvorba páry se aktivuje automaticky při potahu z náustku.

Při potahu delším než osm vteřin zařízení automaticky přestane žhavit spirálku a LED indikátor čtyřikrát zabliká barvou podle aktuálního stavu baterie, poté jednou zapulzuje a vypne se.

Poznámka: Nesprávný způsob potahování může způsobit přesycení žhavicí hlavy e-liquidem, bubláni a prskání náplně do úst.

LED indikátor

Barevný LED indikátor značí zbývající napětí baterie.

Zelený = 70%-100%

Modrý = 30%-70%

Červený = 0%-30%

Jakmile červený LED indikátor třikrát zabliká a zařízení přestane žhavit spirálku, baterii je potřeba nabít.

Nabíjení

Zasuňte USB-C kabel do počítače, nebo pomocí síťového adaptéru 5V/2A (není součástí balení) do zásuvky. Druhý konec připojte k USB-C portu baterie.

Během nabíjení LED indikátory postupně blikají podle aktuálního stavu baterie (viz LED indikátor).

Jakmile je baterie nabitá, svítí zelený LED indikátor.

Vlastnosti baterie

Ochrana proti zkratu a nízkému odporu

Vyskytne-li se zkrat nebo je odpor příliš nízký červený LED indikátor pětikrát zabliká a zařízení automaticky přestane žhavit spirálku. V takovém případě vysuňte a znovu zasuňte pod do baterie, vyčistěte kontakty, případně vyměňte pod za nový.

Ochrana proti vysoké teplotě

Pokud zařízení dosáhne příliš vysoké teploty, automaticky přestane žhavit spirálku a červený LED indikátor třikrát zabliká, poté na jednu vteřinu zhasne a opět třikrát zabliká. V takovém případě nechte zařízení vychladnout.

Ochrana proti nízkému napětí

Jestliže má baterie příliš nízké napětí (je vybitá), červený LED indikátor třikrát zabliká. V takovém případě je potřeba baterii nabít.

Špatný kontakt a příliš vysoký odpor

V případě, že má pod špatný kontakt s baterií nebo je odpor příliš vysoký, LED indikátor čtyřikrát zabliká barvou podle aktuálního stavu baterie. V takovém případě vysuňte a znovu zasuňte pod do baterie, vyčistěte kontakty, případně vyměňte pod za nový.

Upozornění

1) Vzhledem ke své konstrukci se elektronická cigareta nedá používat stejně jako cigareta klasická. Zejména to platí pro četnost potahování. Po několika



potazích je doporučeno udělat krátkou pauzu, která umožní, aby se vata opět nasákla e-liquidem.

2) Během používání může dojít k zahřátí některých částí zařízení. V takovém případě nechte zařízení vychladnout.

3) Zařízení nenabíjejte blízko vody.

4) Baterii nevhazujte do ohně, ani ji nevystavujte příliš vysokým teplotám.

5) Baterii nenechávejte na přímém slunci.

6) Pro nabíjení používejte pouze kvalitní a originální nabíječky.

7) Baterii během nabíjení postavte na tvrdý nehořlavý povrch.

8) Baterii nenabíjejte bez dozoru a po nabití ji odpojte z nabíječky.

9) Pokud zařízení nepoužíváte, vypněte jej, pokud to jde, vyndejte baterii a odpojte žhavicí část (pod / tank).

10) Zařízení by mělo být používáno pouze v suchém prostředí.

11) Nepoužívejte jiný než doporučený odpor žhavicích spirálek.

12) Nepokoušejte se sami opravovat poškozený výrobek hrozí riziko poškození nebo zranění.

13) Neponechávejte výrobek ve vysokých teplotách nebo přílišné vlhkosti, může dojít k poškození. Optimální teplota pro používání -5°C až 50°C, optimální teplota pro nabíjení 0°C až 50°C

14) Nepoužívejte tento výrobek k jinému účelu než vapování a nepolykejte e-liquid.

VAROVÁNÍ

Uchovávejte mimo dosah osob mladších 18 let. Tento produkt není určen nezletilým, mladistvým a nekuřákům, lidem s alergií, nebo přecitlivělostí na nikotin, těhotným a kojícím ženám a lidem vyhýbajícím se nikotinu ze zdravotních důvodů.

KONTRAINDIKACE

1) Zařízení nepoužívejte, jestliže jste alergický(á) nebo přecitlivělý(á) na nikotin, propylen glykol, rostlinný glycerol nebo na kteroukoli další složku náplně pro elektronickou cigaretu.

2) Používání zařízení se dále nedoporučuje těhotným a kojícím ženám, lidem s vysokým krevním tlakem, onemocněním srdce, příležitostnou malátností, cukrovkou či astmatem nebo osobám se sníženými tělesnými, smyslovými či duševními schopnostmi, pokud nejsou pod přímým dozorem osoby zodpovědné za jejich bezpečnost.

MOŽNÉ VEDLEJŠÍ ÚČINKY

1) Tento výrobek může být zdravý nebezpečný při použití s nikotinovým e-liquidem. Nikotin je vysoce návykovou látkou a toxickou látkou, jeho užití nekuřáky se nedoporučuje.

2) Při použití e-cigarety můžete pocítovat podráždění úst, sucho v krku, kašel, zrychlení srdečního tepu / zvýšení krevního tlaku, slabost, dávení, nevolnost, bolest hlavy či žaludku, suchou pleť, svědivost, vyrážku, pocit pálení, otok v ústech nebo krku, vysychání očí, přecitlivělost na kofein a krvácení z nosu. Pokud pocítíte některých z těchto vedlejších účinků, přestaňte výrobek používat. Pokud příznaky přetrvávají déle než 48 hodin nebo se zhorší i po přerušení používání, navštivte svého praktického lékaře.

Záruka činí na všechny součásti 24 měsíců a týká se výrobních závad. Záruka se nevztahuje na běžné opotřebenění, zároveň upozorňujeme, že životnost jednotlivých částí je odlišná.

Výrobce: OXVA
Dovozce: Smoke Different s.r.o.
IČO: 24156213

