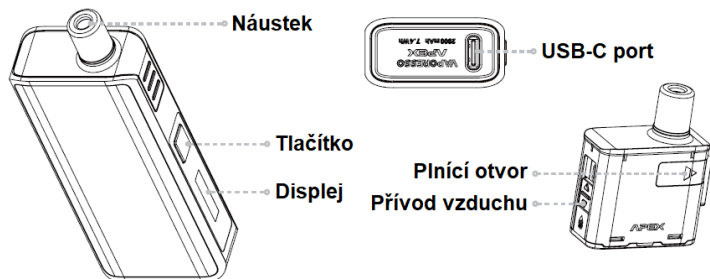


Vaporesso Apex sada manuál

Tento výrobek není určen pro použití s nikotinovým eliquidem! Pro správné a bezpečné používání tohoto výrobku si prosím důkladně přečtěte celý tento návod. V případě jakéhokoliv dotazu kontaktujte svého prodejce.



Používání Apex podu

Instalace a výměna žhavicí hlavy

Žhavicí hlava, která vytváří páru, je součástí plastové cartridge a tvoří takzvaný pod.

Nový pod naplňte (viz Plnění) a do baterie jej jednoduše zasuňte.

Pokud je vespod nového podu izolační nálepka, před vložením podu do baterie ji odlepte.

Předinstalovaný pod s odporem 0,6Ω je určen pro utažené potahy přímo do plic.

Náhradní pod s odporem 0,8Ω je určen pro volnější vapování pusa-plíce.

Poznámka: a) Před použitím nového naplněného podu vždy alespoň pět minut počkejte, aby se vata uvnitř nasákla e-liquidem.

b) Pod se mění za cca 1-4 týdny (nebo dle potřeby).

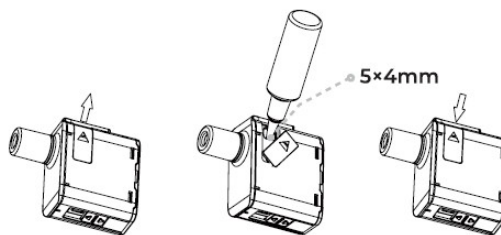
c) Opotřebený pod poznáte podle změny chuti, lehce napálené chuti nebo výrazně nižší tvorby páry.

d) Pod nečistěte pod tekoucí vodou.

Plnění

- 1) Vysuňte pod z baterie.
- 2) Otevřete boční silikonovou krytku.
- 3) Pod naplňte e-liquidem na 90% objemu.
- 4) Silikonovou krytku po naplnění hned zavřete.

Poznámka: Po prvním naplnění nového podu počkejte alespoň 5 minut, aby se vata uvnitř hlavy nasákla e-liquidem.



Nastavení přívodu vzduchu

Posuvníkem na každém podu si nastavíte přívod vzduchu a volnost potahu podle Vašich potřeb a potřeb použitého podu.

Poznámka: Během potahování přívod vzduchu nikdy zcela neuzavírejte.

Používání Apex módu

Zapnutí a vypnutí

Pro zapnutí a vypnutí stiskněte hlavní tlačítko pětkrát rychle po sobě.

Poznámka: V případě, že zařízení nosíte v tašce nebo kapse, vždy jej vypínejte.

Uzamknutí / odemknutí

Čtyřmi rychlými stisky tlačítka uzamknete a odemknete samotné tlačítko. V uzamknutém stavu není možné vapovat, vypnutí a zapnutí stále funguje.

Nastavení výkonu

Třemi rychlými vstoupíte do režimu nastavení výkonu, poté jednotlivými stisky tlačítka nastavíte vhodný výkon podle doporučených hodnot.

Pod 0,6Ω Mesh: 5W-25W (Doporučeno 20W)

Pod 0,8Ω Mesh: 5W-18W (Doporučeno 15W)

Vynulování potahů

Dvěma rychlými stisky tlačítka vstoupíte do režim vynulování počítadla potahů. Tlačítkem potvrďte vynulování. Poté počkejte dvě vteřiny pro potvrzení.

Vapování

Po řádném naplnění, nainstalování žhavicí hlavy a nastavení podržte tlačítko a potáhněte si z náustku.

Vapovat lze také pouhým potahem z náustku bez držení tlačítka.

Poznámka: Nesprávné potahování může vyústit v přesycení žhavicí hlavy, bublání a následné prskání náplně do úst. Tlačítko držte pouze v případě, že potahujete z náustku.

Nabíjení

Zasuňte USB-C kabel do počítače, nebo pomocí síťového adaptéru 5V/2A (není součástí balení) do zásuvky. Druhý konec připojte k USB-C portu baterie. Stav nabíjení je indikován na displeji.

Ochranné funkce baterie

Špatný kontakt / Vysoký odpor: Na displeji se zobrazí „CHECK ATOMIZER“ a zařízení automaticky přestane žhavit spirálku. V takovém případě pod přeinstalujte, vyčistěte kontakty, nebo pod vyměňte za nový.

Krat / Nízký odpor: Na displeji se zobrazí „LOW RESISTANCE“. Zařízení automaticky přestane žhavit spirálku. V takovém případě pod přeinstalujte, vyčistěte kontakty, nebo pod vyměňte za nový.

Přehřátí: Jestliže zařízení dosáhne příliš vysoké teploty, zařízení automaticky přestane žhavit spirálku. Nechte zařízení vychladnout.

Příliš dlouhé žhavení: Vapování přesáhlo osm vteřin, na displeji se zobrazí „OVER TIME“ a zařízení automaticky přestane žhavit spirálku.

Nízké napětí baterie: Baterie je vybitá, na displeji se zobrazí „BATTERY LOW“ a zařízení automaticky přestane žhavit spirálku. Baterie nabijte.

Upozornění

- 1) Vzhledem ke své konstrukci se elektronická cigareta nedá používat stejně jako cigareta klasická. Zejména to platí pro četnost potahování. Po několika potazích je doporučeno udělat krátkou pauzu, která umožní, aby se vata opět nasákla e-liquidem.
- 2) Během používání může dojít k zahřátí některých částí zařízení. V takovém případě nechte zařízení vychladnout.
- 3) Zařízení nenabíjejte blízko vody.

- 4) Baterii nevhazujte do ohně, ani ji nevystavujte příliš vysokým teplotám.
- 5) Baterii nenechávejte na přímém slunci.
- 6) Pro nabíjení používejte pouze kvalitní a originální nabíječky.
- 7) Baterii během nabíjení postavte na tvrdý nehořlavý povrch.
- 8) Baterii nenabíjejte bez dozoru a po nabití ji odpojte z nabíječky.
- 9) Pokud zařízení nepoužíváte, vypněte jej, pokud to jde, vyndejte baterii a odpojte žhavicí část (pod / tank).
- 10) Zařízení by mělo být používáno pouze v suchém prostředí.
- 11) Nepoužívejte jiný než doporučený odpor žhavicích spirálek.
- 12) Nepokoušejte se sami opravovat poškozený výrobek hrozí riziko poškození nebo zranění.
- 13) Neopouštějte výrobek ve vysokých teplotách nebo přílišné vlhkosti, může dojít k poškození. Optimální teplota pro používání -5°C až 50°C, optimální teplota pro nabíjení 0°C až 50°C
- 14) Nepoužívejte tento výrobek k jinému účelu než vapování a nepolykejte e-liquid.

VAROVÁNÍ

Uchovávejte mimo dosah osob mladších 18 let. Tento produkt není určen nezletilým, mladistvým a nekuřákům, lidem s alergií, nebo přecitlivělostí na nikotin, těhotným a kojícím ženám a lidem vyhýbajícím se nikotinu ze zdravotních důvodů.

KONTRAINDIKACE

- 1) Zařízení nepoužívejte, jestliže jste alergický(á) nebo přecitlivělý(á) na nikotin, propylen glykol, rostlinný glycerol nebo na kteroukoli další složku náplně pro elektronickou cigaretu.
- 2) Používání zařízení se dále nedoporučuje těhotným a kojícím ženám, lidem s vysokým krevním tlakem, onemocněním srdce, příležitostnou malátností, cukrovkou či astmatem nebo osobám se sníženými tělesnými, smyslovými či duševními schopnostmi, pokud nejsou pod přímým dozorem osoby zodpovědné za jejich bezpečnost.

MOŽNÉ VEDLEJŠÍ ÚČINKY

- 1) Tento výrobek může být zdraví nebezpečný při použití s nikotinovým e-liquidem. Nikotin je vysoce návykovou látkou a toxickou látkou, jeho užití nekuřáky se nedoporučuje.
- 2) Při použití e-cigarety můžete pociťovat podráždění úst, sucho v krku, kašel, zrychlení srdečního tepu / zvýšení krevního tlaku, slabost, dávení, nevolnost, bolest hlavy či žaludku, suchou pleť, svědivost, vyrážku, pocit pálení, otok v ústech nebo krku, vysychání očí, přecitlivělost na kofein a krvácení z nosu. Pokud pociťíte některých z těchto vedlejších účinků, přestaňte výrobek používat. Pokud příznaky přetrvávají déle než 48 hodin nebo se zhorší i po přerušení používání, navštivte svého praktického lékaře.

Záruka činí na všechny součásti 24 měsíců a týká se výrobních závad. Záruka se nevztahuje na běžné opotřebení, zároveň upozorňujeme, že životnost jednotlivých částí je odlišná.

Výrobce: Vapresso

Dovozce: Smoke Different s.r.o.

IČO: 24156213

