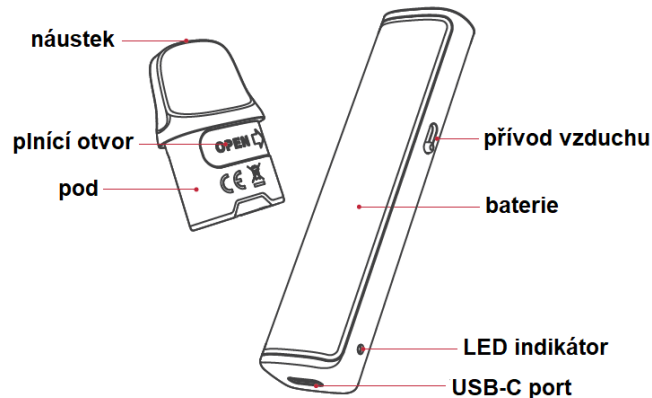


# Lost Vape Ursa Nano 3 sada manuál

**Tento výrobek není určen pro použití s nikotinovým eliquidem!** Pro správné a bezpečné používání tohoto výrobku si prosím důkladně přečtěte celý tento návod. V případě jakéhokoliv dotazu kontaktujte svého prodejce.



## Používání podu

### Instalace a výměna podu

- 1) Balení obsahu pod s integrovanou žhavicí hlavou.
- 2) Pod naplníte (viz Plnění) a zasunete do baterie.
- 3) Pokud je ve spodní části podu izolační nálepka, před vložením podu do baterie ji odlepte.
- 4) V případě opotřebení žhavicí hlavy uvnitř podu je potřeba vyměnit celý pod.

**Poznámka:** a) Před použitím nového naplněného podu vždy alespoň pět minut počkejte, aby se vata uvnitř nasákla beznikotinovým e-liquidem.

b) Pod se mění za cca 1-4 týdny (nebo dle potřeby).

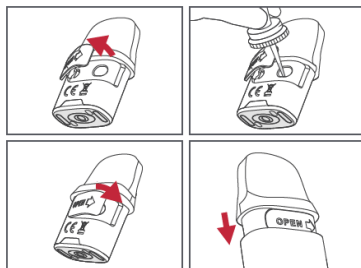
c) Opotřebený pod / hlavu poznáte podle změny chuti, lehce napálené chuti nebo výrazně nižší tvorby páry.

d) Pod se žhavicí hlavou nečistěte pod tekoucí vodou.

## Plnění

Pro naplnění vytáhněte pod z baterie, otevřete boční silikonovou krytku a pod naplníte svým beznikotinovým e-liquidem na 90% objemu.

**Poznámka:** Po naplnění nového podu vždy alespoň pět minut počkejte, aby se vata uvnitř nasákla e-liquidem.



## Přívod vzduchu

Posuvníkem na boční straně e-cigarety nastavíte přívod vzduchu a ovlivníte volnost potahu. Přívod vzduchu během potahování nikdy zcela neuzavírejte.

Pro pod s odporem 0,6Ω doporučujeme více otevřený přívod vzduchu.  
Pro pod s odporem 0,8Ω doporučujeme více uzavřený přívod vzduchu.

## Používání baterie

### Vapování

Tvorba páry se aktivuje automaticky při potahu z náustku. Po řádném naplnění a nainstalování podu si jednoduše potáhněte z náustku. Při potahu delším než 10 vteřin zařízení automaticky přestane žhavit spirálku a LED indikátor osmkrát zabliká. Pod s odporem 0,6Ω je vhodnější pro utažené potahy přímo do plíc. Pod s odporem 0,8Ω je vhodnější pro volnější potahy pusa-plíce. **Poznámka:** Nesprávné potahování může vyústit v přesycení žhavicí hlavy e-liquidem a následnému bublání a prskání náplně do úst.

### Nabíjení

Zasuňte USB-C kabel do počítače, nebo pomocí síťového adaptéru 5V/2A (není součástí balení) do zásuvky. Druhý konec připojte k USB-C portu baterie. Barevný LED indikátor značí aktuální stav baterie: Červený = méně než 3,7V  
Modrý = 3,7V-3,9V  
Zelený = více než 3,9V  
Jakmile je baterie plně nabitá (4,2V), zůstane svítit zelený LED indikátor.

## Vlastnosti baterie

### Ochrana proti zkratu

Vyskytne-li se zkrat nebo je odpor nižší než 0,5Ω, LED indikátor třikrát zabliká bílou barvou a zařízení automaticky přestane žhavit spirálku. V takovém případě přeinstalujte pod, vyčistěte kontakty nebo vyměňte pod nový.

### Ochrana proti nízkému napětí

LED indikátor pětikrát zabliká červenou barvou, jestliže má baterie napětí 3,3V před použitím, nebo 2,9V během používání. V takovém případě baterii nabijte.

### Ochrana proti příliš dlouhému žhavení

Při potahu delším než deset vteřin osmkrát zabliká LED indikátor a zařízení automaticky přestane žhavit spirálku.

### Špatný kontakt

Pokud má pod špatný kontakt s baterií nebo je odpor vyšší než 2Ω, LED indikátor třikrát zabliká. V takovém případě přeinstalujte pod, vyčistěte kontakty nebo vyměňte pod nový.

## Upozornění

- 1) Vzhledem ke své konstrukci se elektronická cigareta nedá používat stejně jako cigareta klasická. Zejména to platí pro četnost potahování. Po několika potazích je doporučené udělat krátkou pauzu, která umožní, aby se vata opět nasákla e-liquidem.
- 2) Během používání může dojít k zahřátí některých částí zařízení. V takovém případě nechte zařízení vychladnout.
- 3) Zařízení nenabíjejte blízko vody.
- 4) Baterii nevhazujte do ohně, ani ji nevystavujte příliš vysokým teplotám.
- 5) Baterii nenechávejte na přímém slunci.

- 6) Pro nabíjení používejte pouze kvalitní a originální nabíječky.
- 7) Baterii během nabíjení postavte na tvrdý nehořlavý povrch.
- 8) Baterii nenabíjejte bez dozoru a po nabití ji odpojte z nabíječky.
- 9) Pokud zařízení nepoužíváte, vypněte jej, pokud to jde, vyndejte baterii a odpojte žhavicí část (pod / tank).
- 10) Zařízení by mělo být používáno pouze v suchém prostředí.
- 11) Nepoužívejte jiný než doporučený odpor žhavicích spirálek.
- 12) Nepokoušejte se sami opravovat poškozený výrobek hrozí riziko poškození nebo zranění.
- 13) Neponechávejte výrobek ve vysokých teplotách nebo přílišné vlhkosti, může dojít k poškození. Optimální teplota pro používání -5°C až 50°C, optimální teplota pro nabíjení 0°C až 50°C
- 14) Nepoužívejte tento výrobek k jinému účelu než vapování a nepolykejte e-liquid.

## VAROVÁNÍ

Uchovávejte mimo dosah osob mladších 18 let. Tento produkt není určen nezletilým, mladistvým a nekuřákům, lidem s alergií, nebo přecitlivělostí na nikotin, těhotným a kojícím ženám a lidem vyhýbajícím se nikotinu ze zdravotních důvodů.

## KONTRAINDIKACE

- 1) Zařízení nepoužívejte, jestliže jste alergický(á) nebo přecitlivělý(á) na propylen glykol, rostlinný glycerol nebo na kteroukoli další složku náplně pro elektronickou cigaretu.
- 2) Používání zařízení se dále nedoporučuje těhotným a kojícím ženám, lidem s vysokým krevním tlakem, onemocněním srdce, příležitostnou malátností, cukrovkou či astmatem nebo osobám se sníženými tělesnými, smyslovými či duševními schopnostmi, pokud nejsou pod přímým dozorem osoby zodpovědné za jejich bezpečnost.

## MOŽNÉ VEDLEJŠÍ ÚČINKY

- 1) Tento výrobek může být zdraví nebezpečný při použití s nikotinovým e-liquidem. Nikotin je vysoce návykovou látkou a toxickou látkou, jeho užití nekuřáky se nedoporučuje.
- 2) Při použití e-cigarety můžete pociťovat podráždění úst, sucho v krku, kašel, zrychlení srdečního tepu / zvýšení krevního tlaku, slabost, dávení, nevolnost, bolest hlavy či žaludku, suchou pleť, svědivost, vyrážku, pocit pálení, otok v ústech nebo krku, vysychání očí, přecitlivělost na kofein a krvácení z nosu. Pokud pociťujete některých z těchto vedlejších účinků, přestaňte výrobek používat. Pokud příznaky přetrvávají déle než 48 hodin nebo se zhorší i po přerušení používání, navštivte svého praktického lékaře.

Záruka činí na všechny součásti 24 měsíců a týká se výrobních závad. Záruka se nevztahuje na běžné opotřebení, zároveň upozorňujeme, že životnost jednotlivých částí je odlišná.

**Výrobce:** Lost Vape  
**Dovozce:** Smoke Different s.r.o.  
IČO: 24156213

