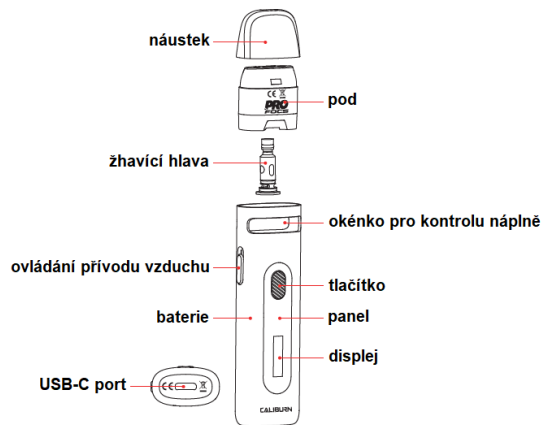


# Uwell Caliburn X sada manuál

Děkujeme, že jste si vybrali originální produkt firmy Uwell! Pro správné a bezpečné používání tohoto výrobku si prosím důkladně přečtete celý tento návod. V případě jakéhokoliv dotazu kontaktujte svého prodejce.



## Používání podu

### Instalace a výměna žhavicí hlavy

Po rozbalení je v podu již předinstalovaná žhavicí hlava UN2 Meshed-H s odporem 0,8Ω. Pokud je vespod podu izolační nálepka, odstraňte ji. **Pro výměnu hlavy:**

1) Vytáhněte pod z baterie a otočte jej náustkem dolů.

2) Z podu vytáhněte opotřebovanou žhavicí hlavu.

3) Pokud je v podu e-liquid, po vytažení žhavicí hlavy vyteče.

4) Na otvory s vatou u nové žhavicí hlavy nakapejte pár kapek e-liquidu.

5) Novou zakapanou žhavicí hlavu zasuňte do podu.

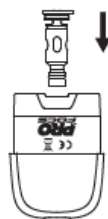
6) Pod zasuňte zpět do baterie a naplňte.

**Poznámka:** a) Před použitím naplněného podu s novou žhavicí hlavou vždy alespoň pět minut počkejte, aby se vata uvnitř nasákla e-liquidem.

b) Žhavicí hlava se mění za cca 1-4 týdny (nebo dle potřeby).

c) Opotřebovaný pod poznáte podle změny chuti, lehce napálené chuti nebo výrazně nižší tvorby páry.

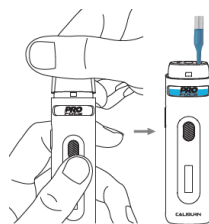
d) Žhavicí hlavu nečistěte pod tekoucí vodou.



## Plnění

Pro naplnění „odlomte“ z podu náustek do strany a poté pod naplňte svým e-liquidem na 90% objemu.

**Poznámka:** Po naplnění nového podu vždy alespoň pět minut počkejte, aby se vata uvnitř nasákla e-liquidem.



## Přívod vzduchu

Přívod vzduchu a volnost potahu lze ovlivnit pomocí páčky na boční straně e-cigarety.

**Poznámka:** Přívod vzduchu během potahování nikdy zcela neuzavírejte.



## Používání baterie

### Zapnutí a vypnutí

Pro zapnutí a vypnutí stiskněte tlačítko pětkrát rychle po sobě. Zelený indikátor třikrát zabliká.

**Poznámka:** V případě, že e-cigaretu nosíte v tašce nebo kapse, vypínejte ji.

### Uzamknutí a odemknutí

Pro uzamknutí a odemknutí e-cigarety stiskněte tlačítko dvakrát rychle po sobě.

### Nastavení výkonu

Pro nastavení výkonu, stiskněte tlačítko třikrát rychle po sobě. Výkon na displeji začne blikat, poté stiskem nebo podržením tlačítka nastavte vhodný výkon. Po třech vteřinách nečinnosti se nastavená hodnota uloží.

Na každé hlavě je uveden doporučený výkon.

G 0,8Ω (13W-18W)

G2 1,2Ω (9W-13W)

## Vapování

Tvorba páry se aktivuje automaticky při potahu z náustku. Pro tvorbu páry lze také podržet tlačítko a přesně tak ovlivnit vlastní délku žhavení spirálky.

Při potahu delším než 8 vteřin zařízení automaticky přestane žhavit spirálku a indikátor pětkrát zabliká zelenou barvou.

**Poznámka:** Tlačítko nedržte v případě, že ze zařízení nepotahujete.

## Počítadlo potahů

E-cigareta počítá všechny potahy delší než jednu vteřinu. Maximální počet potahů je 999.

Po vynulování potahů stiskněte tlačítko čtyřikrát rychle po sobě. Počet potahů začne blikat. Jeden stisk tlačítka potahy vynuluje, další stisk vynulování zruší.

Podržením tlačítka nebo nečinností po dobu tří vteřin nastavení uložíte / ukončíte.

## Nabíjení

Zasuňte USB-C kabel do počítače, nebo pomocí síťového adaptéru 5V/1A (není součástí balení) do zásuvky. Druhý konec připojte k USB-C portu baterie.

Průběh nabíjení je indikován na displeji.

## Vlastnosti baterie

**No Atomizer:** Zařízení v sobě nemá žhavicí hlavu nebo má s hlavou špatný kontakt, případně je odpor mimo podporovaný rozsah. V takovém případě přeinstalujte pod / žhavicí hlavu, případně hlavu vyměňte za novou.

**Atomizer Short:** Zkrat žhavicí hlavy. V takovém případě přeinstalujte žhavicí hlavu, případně ji vyměňte za novou.

**Low Battery:** Baterie je vybitá. V takovém případě baterii nabijte.

**Over 8S:** Vapování přesáhlo osm vteřin.

## Upozornění

- 1) Vzhledem ke své konstrukci se elektronická cigareta nedá používat stejně jako cigareta klasická. Zejména to platí pro četnost potahování. Po několika potazích je doporučeno udělat krátkou pauzu, která umožní, aby se vata opět nasákla e-liquidem.
- 2) Během používání může dojít k zahřání některých částí zařízení. V takovém případě nechte zařízení vychladnout.
- 3) Zařízení nenabíjejte blízko vody.
- 4) Baterii nevhazujte do ohně, ani ji nevystavujte příliš vysokým teplotám.
- 5) Baterii nenechávejte na přímém slunci.
- 6) Pro nabíjení používejte pouze kvalitní a originální nabíječky.
- 7) Baterii během nabíjení postavte na tvrdý nehořlavý povrch.
- 8) Baterii nenabíjejte bez dozoru a po nabití ji odpojte z nabíječky.
- 9) Pokud zařízení nepoužíváte, vypněte jej.
- 10) Veškeré části elektronické cigarety udržujte z dosahu dětí a domácích zvířat.
- 11) V případě závady na elektronické cigaretě se ji nikdy nesnažte opravovat sami – mohlo by to způsobit zničení věci a/nebo vaše zranění.
- 12) Zařízení by mělo být používáno pouze v suchém prostředí a teplotách v rozmezí -10°C až 60°C. Pro nabíjení pak v teplotách 0°C až 45°C.
- 13) Nepoužívejte jiný než doporučený odpor žhavicích spirálek.
- 14) Elektronická cigareta je výhradně určena pro starší 18 let.

Záruka činí na všechny součásti 24 měsíců a týká se výrobních závad. Záruka se nevztahuje na běžné opotřebení, zároveň upozorňujeme, že životnost jednotlivých částí je odlišná.

**Výrobce: Uwell**

Distributor: Smoke Different, s.r.o.

IČO: 24156213

