



Husqvarna®



K 760 Cut-n-Break

CS	Návod k použití	2-31
HU	Használati utasítás	32-61
PL	Instrukcja obsługi	62-91
SK	Návod na obsluhu	92-121

Obsah

Úvod.....	2	Odstraňování problémů.....	27
Bezpečnost.....	4	Přeprava, skladování a likvidace.....	28
Montáž.....	9	Technické údaje.....	29
Provoz.....	11	Prohlášení o shodě.....	31
Údržba.....	18		

Úvod

Popis výrobku

Rozbrušovací pily HUSQVARNA, a jsou přenosné ruční pily poháněné dvoudobými spalovacími motory.

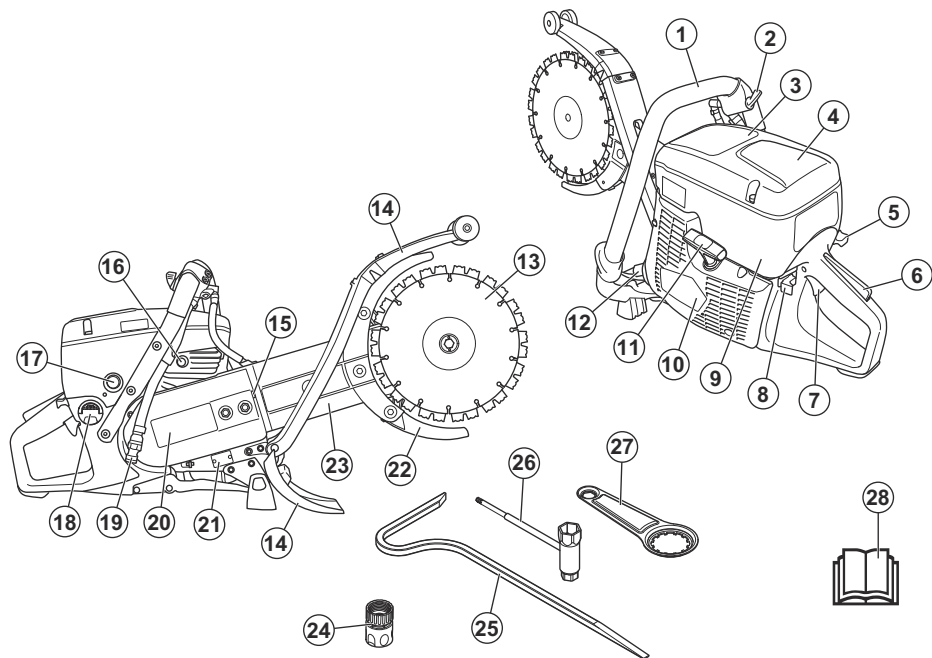
Zamýšlené použití

Výrobek se používá k řezání tvrdých materiálů, jako beton, zdivo, kámen a ocel. K jiným činnostem výrobek nepoužívejte. Výrobek musí používat profesionální a zkušení uživatelé.

Přehled výrobku K 760 Cut-n-Break

Nepřetržitě pracujeme na tom, abychom zvýšili vaši bezpečnost a efektivitu při používání. Další informace získáte u svého prodejce poskytujícího servis.

Povšimněte si: Použití tohoto výrobku může být omezeno národními nebo místními předpisy.



1. Přední rukojeť
2. Vodní kohoutek
3. Výstražný štítek

4. Kryt vzduchového filtru
5. Ovladač sytiče se zárazkou startovacího plynu
6. Pojistka páčky plynu

7. Páčka plynu
8. Vypínač
9. Kryt válce
10. Startér
11. Rukojeť startovací šňůry
12. Tlumič výfuku
13. Kotouče
14. Kryt proti postříkání
15. Napínač řemene
16. Dekompresní ventil
17. Pomocná palivová pumpička
18. Víčko palivové nádrže
19. Přípojka vody s filtrem
20. Kryt spojky
21. Typový štítek
22. Kryty kotouče
23. Řezací rameno
24. Připojení vody, GARDENA®
25. Páčidlo
26. Kombinovaný klíč, Torx
27. Nástroj na ložiska
28. Návod k používání

Symbole na výrobku



VAROVÁNÍ! Tento výrobek může být nebezpečný a způsobit obsluze či dalším osobám vážné zranění. Buďte opatrní a výrobek používejte správně.



Pečlivě si prostudujte návod k použití a ujistěte se, že pokynům rozumíte, než tento výrobek budete používat.



Používejte schválenou ochrannou přilbu, ochranu sluchu, ochranu očí a ochranu dýchacích cest. Další informace jsou uvedeny v části *Osobní ochranné prostředky na strani 6*.



Při řezání se tvoří prach. Při vdechnutí může prach způsobit zranění. Používejte schválenou ochranu dýchacích cest. Nevdechujte výfukové plyny. Zajistěte, aby byla na daném místě dobrá ventilace.



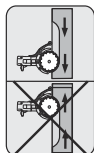
VAROVÁNÍ! Zpětné vrhy mohou být náhlé, rychlé a silné a mohou způsobit životu nebezpečná zranění. Přečtěte si pokyny v návodu před použitím produktu a dodržujte je. Další informace jsou uvedeny v části *Zpětný vrh na strani 11*.



Jiskry od řezacího kotouče mohou způsobit vznícení paliva, dřeva, oblečení, suché trávy a dalších hořlavých materiálů.



Vždy používejte vodní chladicí systém.



Vždy řezajte správným směrem.



Zkontrolujte, zda nejsou na řezacím kotouči praskliny nebo jiná poškození.



Nepoužívejte kotouče pro kotoučové pily.



Sytič



Pomocná palivová pumpička



Dekompresní ventil



Rukojeť startovací šňůry



Používejte palivovou směs benzínu a oleje.



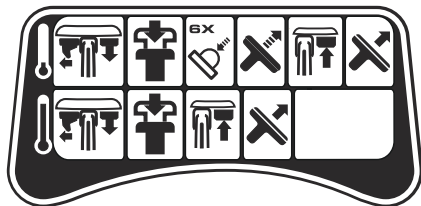
Tento výrobek vyhovuje příslušným směrnici EU.



Emise hluku do okolního prostředí vyhovují příslušným směrnicím ES. Emise hluku jsou uvedeny v části *Technické údaje* na strani 29 a na štítku.

Povšimněte si: Další symboly/štítky na výrobku se týkají zvláštních certifikačních požadavků pro určité obchodní trhy.

Štítek s pokyny pro spuštění



Viz pokyny v části *Spouštění výrobku se studeným motorem* na strani 15 a *Spouštění výrobku s teplým motorem* na strani 17.

Emise Euro V



VÝSTRAHA: Manipulace s motorem vede k zneplatnění typového schválení EU tohoto výrobku.

Poškození výrobku

Neneseme odpovědnost za poškození výrobku, pokud:

- byl výrobek nesprávně opraven.
- byl výrobek opraven pomocí součástí od jiného výrobce nebo součástí, které nejsou výrobcem schváleny.
- má výrobek příslušenství od jiného výrobce nebo příslušenství, které není výrobcem schváleno.
- výrobek nebyl opraven ve schváleném servisním středisku nebo schváleným odborníkem.

Bezpečnost

Definice týkající se bezpečnosti

Varování, upozornění a poznámky slouží jako upozornění na specifické důležité části návodu.



VÝSTRAHA: Používá se v případě nebezpečí úrazu nebo usmrcení obsluhy nebo okolních osob, pokud nejsou dodrženy pokyny uvedené v této příručce.



VAROVÁNÍ: Používá se v případě nebezpečí poškození výrobku, dalších materiálů či škod na majetku v blízkém okolí, pokud nejsou dodrženy pokyny uvedené v této příručce.

Povšimněte si: Používá se k poskytnutí dalších informací, které jsou nezbytné v dané situaci.

Obecné bezpečnostní pokyny



VÝSTRAHA: Před použitím výrobku si přečtěte následující varování.

- Rozbrušovací pila, která je používána nesprávně nebo nepozorně, se může stát nebezpečným nástrojem, který může způsobit vážné zranění nebo usmrcení uživatele nebo někoho jiného. Je velmi důležité, abyste si prostudovali tento návod k použití a abyste porozuměli jeho obsahu. Začátečnickům také doporučujeme přečíst si praktické pokyny předtím, než začnou výrobek používat.

- Neprovádějte na tomto výrobku žádné úpravy. Úpravy, které neschválí výrobce, mohou způsobit vážné zranění nebo úmrtí.
- Neprovozujte výrobek, pokud je možné, že úpravy výrobku provedla jiná osoba.
- Vždy používejte pouze originální příslušenství a náhradní díly. Příslušenství a náhradní díly, které neschválí výrobce, mohou způsobit vážné zranění nebo úmrtí.
- Udržujte výrobek čistý. Ujistěte se, že jsou značky a štítky dobře čitelné.
- Produkt nikdy nedovolte používat dětem nebo osobám, které nemají zkušenosti s jeho používáním a prováděním údržby.
- Nedovolte osobám používat výrobek, dokud si nepřečetly návod k používání a neporozuměly jeho obsahu.
- Výrobek smí obsluhovat pouze schválené osoby.
- Tento výrobek vytváří během provozu elektromagnetické pole. Toto pole může za určitých okolností narušovat funkci aktivních či pasivních implantovaných lékařských přístrojů. Za účelem snížení rizika možného vážného nebo smrtelného zranění doporučujeme osobám s implantovanými lékařskými přístroji poradit se před použitím výrobku s lékařem a s výrobcem implantovaného lékařského přístroje.
- Tyto informace v návodu k používání nikdy nemohou nahradit profesionální znalosti a zkušenosti. V případě, že se dostanete do situace, kdy se necítíte bezpečně, ukončete práci a požádejte o radu odborníka. Obráťte se na servisního prodejce. Nepouštějte se do žádné práce, pro kterou se necítíte dostatečně kvalifikovaní.

Bezpečnostní pokyny pro provoz



VÝSTRAHA: Před použitím výrobku si přečtěte následující varování.

- Před zahájením práce s rozbrušovací pilou je nutné pochopit princip a účinky zpětného vrhu a to, jak mu předcházet. Další informace jsou uvedeny v části *Zpětný vrh na strani 11*.
- Dodržujte pokyny pro bezpečnostní kontroly, údržbu a servis uvedené v tomto návodu k používání. Některé úkony údržby a servisu musí provádět schválená servisní dílna. Další informace jsou uvedeny v části *Úvod na strani 18*.
- Nepoužívejte výrobek, pokud je vadný.
- Nepoužívejte výrobek, jste-li unavení, nemocní nebo pod vlivem alkoholu, drog nebo léků. Tyto faktory mohou nepříznivě ovlivnit váš zrak, pozornost, koordinaci nebo úsudek.
- Neuvádějte výrobek do chodu bez namontovaného řemene a krytu řemene. Spojka se může uvolnit a způsobit zranění.
- Jiskry od řezacího kotouče mohou způsobit vznícení hořlavých materiálů, jako jsou: benzín, plyn, dřevo, oblečení a suchá tráva.
- Neřezejte azbestový materiál.

Bezpečnost pracovního prostoru



VÝSTRAHA: Před použitím výrobku si přečtěte následující varování.

- Bezpečnostní vzdálenost od rozbrušovací pily je 15 m (50 stop). Zajistěte, aby další osoby a zvířata byly mimo pracovní oblast.
- Nepracujte s výrobkem, dokud není pracovní plocha prázdná a vaše nohy a zbytek těla nejsou ve stabilní poloze.
- Dávejte pozor na osoby, předměty a situace, které mohou bránit bezpečnému provozu výrobku.
- Zajistěte, aby nemohlo dojít ke kontaktu jakýchkoli osob nebo předmětů s řezacím zařízením nebo k jejich zasažení částmi odmrštěnými kotoučem.
- Nepoužívejte výrobek v mlze, dešti, silném větru, chladném počasí, při riziku výskytu blesků nebo při jiných nepříznivých povětrnostních podmínkách. Používání výrobku za špatného počasí může mít negativní vliv na vaši pozornost. Nepříznivé počasí může vytvořit nebezpečné pracovní podmínky, např. kluzký povrch.
- Během provozu výrobku se ujistěte, že se žádný materiál nemůže uvolnit a spadnout a způsobit zranění obsluhy.
- Buďte velmi opatrní při používání výrobku na svahu.
- Udržujte pracovní oblast čistou a dostatečně osvětlenou.

- Před uvedením výrobku do provozu zjistěte, zda se v pracovní oblasti nevyskytují skrytá nebezpečí, jako jsou elektrické kabely, vodovodní a plynová potrubí a hořlavé látky. Pokud výrobek narazí na skrytý předmět, okamžitě vypněte motor a prohlédněte výrobek a předmět. Výrobek znovu nepoužívejte, dokud nebudete vědět, že je bezpečné pokračovat.
- Před zařízením dovnitř sudu, trubky nebo jiného dutého materiálu se ujistěte, že neobsahují hořlavé nebo jiné materiály, které by mohly způsobit požár nebo výbuch.

Ochrana před vibracemi



VÝSTRAHA: Před použitím výrobku si přečtěte následující varování.

- Během provozu výrobku se vibrace přenáší z výrobku na obsluhu. Pravidelné a časté používání výrobku může způsobit nebo zvýšit stupeň poranění obsluhy. Může dojít k poranění prstů, rukou, zápěstí, paží, ramen nebo nervů a krevního oběhu nebo jiných částí těla. Úrazy mohou být oslabující nebo trvalé a mohou se postupně v průběhu týdnu, měsíců nebo let zhoršovat. Mezi možná poranění patří poškození krevního oběhu, nervové soustavy, kloubů a dalších tělesných struktur.
- Příznaky se mohou vyskytnout během provozu výrobku nebo jindy. Pokud máte příznaky a budete pokračovat v práci s výrobkem, mohou se příznaky zhoršit nebo se stát trvalými. Pokud se objeví tyto nebo jiné příznaky, vyhledejte lékařskou pomoc:
 - Znečitlivění, ztráta citu, brnění, píchání, bolest, pálení, pulsování, ztuhlost, nešikovnost, ztráta síly, změna barvy nebo stavu pokožky.
- Příznaky se mohou zhoršovat při nízkých teplotách. Při práci s výrobkem v chladném prostředí používejte teplý oděv a mějte ruce v teple a v suchu.
- Abyste udrželi správnou hladinu vibrací, provádějte údržbu a výrobek používejte podle pokynů v návodu k používání.
- Výrobek je vybaven systémem tlumení vibrací, který snižuje vibrace z rukojeti k obsluze. Nechte pracovat výrobek. Netlačte výrobek silou. Držte výrobek za rukojeti lehce, ale dávejte pozor, abyste jej měli pod kontrolou a ovládali ho bezpečně. Netlačte rukojeti do koncových zářezek více, než je nutné.
- Ruce mějte pouze na rukojeti nebo rukojetích. Všechny ostatní části těla by měly být v bezpečné vzdálenosti od výrobku.
- Pokud se náhle objeví silné vibrace, okamžitě výrobek zastavte. Nepokračujte v práci, dokud neodstraníte příčiny zvýšených vibrací.
- Při řezání žuly nebo tvrdého betonu jsou vibrace výrobku silnější než při řezání měkkého betonu. Řezací zařízení, které je tupé, vadné, nevhodného typu nebo nesprávně nabroušené, způsobuje větší vibrace.

Ochrana týkající se výfukových plynů



VÝSTRAHA: Před použitím výrobku si přečtěte následující varování.

- Výfukové plyny obsahují oxid uhelnatý, což je jedovatý a velmi nebezpečný plyn bez zápachu. Vdechnutí většího množství oxidu uhelnatého může způsobit smrt. Vzhledem k tomu, že oxid uhelnatý je bez zápachu a není vidět, nelze jej vypozařovat ani vycítit. Příznaky otravy oxidem uhelnatým jsou závratě, pokud je však množství nebo koncentrace oxidu uhelnatého dostatečně velké, může se stát, že osoba rovnou upadne do bezvědomí.
- Výfukové plyny rovněž obsahují nespálené uhlovodíky včetně benzenu. Dlouhodobé vdechování může způsobit zdravotní potíže.
- Výfukové plyny, které můžete vidět nebo cítit, obsahují také oxid uhelnatý.
- Nepoužívejte výrobek se spalovacím motorem v interiéru nebo v oblastech, kde není dostatečně proudění vzduchu.
- Nevdechujte výfukové plyny.
- Zkontrolujte, jestli je v pracovní oblasti dostatečně proudění vzduchu. To je velmi důležité, jestliže výrobek používáte v příkopech nebo jiných malých pracovních oblastech, kde se snadno hromadí výfukové plyny.

Ochrana proti prachu



VÝSTRAHA: Před použitím výrobku si přečtěte následující varování.

- Provoz výrobku může rozptýlit prach do vzduchu. Prach může způsobit vážné zranění a trvalé zdravotní problémy. Některé úřady považují křemenný prach za škodlivý a podléhá regulaci. Toto jsou příklady takových zdravotních problémů:
 - Smrtelná onemocnění plic chronická bronchitida, silikóza a plicní fibróza
 - Rakovina
 - Porodní vady
 - Záněty pokožky
- Používejte vybavení vhodné ke snížení množství prachu a výparů ve vzduchu a ke snížení množství prachu na pracovním zařízení, povrchu, oděvu a částech těla. Příklady takovýchto prvků jsou systémy pro sběr prachu a rozstřikovače vody vázající prach. Kde je to možné, snižte množství prachu u zdroje. Zajistěte, aby zařízení bylo správně nainstalováno, správně se používalo a aby se prováděla pravidelná údržba.
- Vždy používejte schválenou ochranu dýchacích cest. Zajistěte, aby se u nebezpečných materiálů v pracovní oblasti používala respirační ochrana.

- Zajistěte, aby bylo v pracovní oblasti dostatečně proudění vzduchu.
- Pokud je to možné, namířte výfuk výrobku na místo, kde nemůže způsobit zvedání prachu.

Osobní ochranné prostředky



VÝSTRAHA: Před použitím výrobku si přečtěte následující varování.

- Při použití produktu vždy používejte schválené osobní ochranné prostředky. Osobní ochranné pomůcky nemohou vyloučit nebezpečí úrazu, ale sniží míru poranění v případě, že dojde k nehodě. Požádejte svého servisního prodejce o pomoc při výběru správného vybavení.
- Používejte schválenou ochrannou přilbu.
- Vždy používejte schválenou ochranu sluchu. Dlouhodobé vystavování působení hluku může vést k trvalému poškození sluchu. Pokud používáte ochranu sluchu, vnímejte varovné signály nebo pokřik. Sejměte vždy ochranu sluchu ihned po zastavení motoru.
- Používejte schválenou ochranu očí, abyste snížili nebezpečí poranění vymrštěnými předměty. Použijete-li obličejový štít, je nutno používat i schválené ochranné brýle. Schválené ochranné brýle musí být v souladu s normou ANSI Z87.1 v USA nebo EN 166 v zemích EU. Obličejové štíty musí být v souladu s normou EN 1731.
- Používejte odolné rukavice.
- Vždy používejte schválenou ochranu dýchacích cest. Při použití výrobků jako jsou řezačky, rozbrušovačky, vrtačky, které brousí nebo formují materiál, může vznikat prach a výpary, které mohou obsahovat škodlivé chemikálie. Zkontrolujte strukturu materiálu, se kterým budete pracovat, a použijte vhodnou dýchací masku.
- Používejte přiléhavý, silný a pohodlný oděv, který dovolí plnou pohyblivost. Při řezání vznikají jiskry, které mohou zapálit oděv. Společnost HUSQVARNA doporučuje používat oděv z nehořlavé bavlny nebo silné džínoviny. Nenoste oděv vyrobený z materiálů, jako je nylon, polyester nebo umělé hedvábí. Takový materiál se může při vznícení roztavit a přichytit se k pokožce. Nenoste krátké kalhoty.
- Používejte boty s ocelovou špičkou a protiskluzovou podrážkou.

- Vždy mějte po ruce lékárníčku.



- Z tlumiče nebo řezacího kotouče mohou vycházet jiskry. Vždy mějte po ruce hasicí přístroj.

Bezpečnostní zařízení na produktu

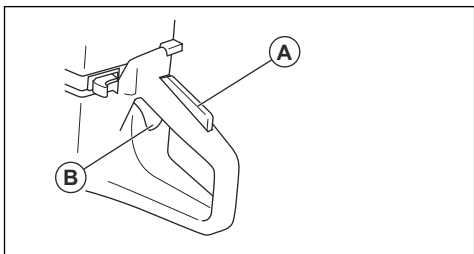


VÝSTRAHA: Před použitím výrobku si přečtěte následující varování.

- Nepoužívejte výrobek s poškozenými bezpečnostními zařízeními nebo se zařízeními, která nefungují správně.
- Pravidelně kontrolujte bezpečnostní zařízení. Pokud jsou bezpečnostní zařízení poškozená nebo nefungují správně, obraťte se na autorizovaný servis HUSQVARNA.
- Neupravujte bezpečnostní zařízení.
- Nepoužívejte výrobek, pokud jsou ochranné plechy, ochranné kryty, bezpečnostní spínače nebo další ochranné prostředky poškozené nebo nejsou připevněné.

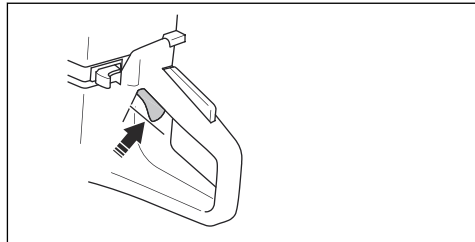
Pojistka páčky plynu

Pojistka páčky plynu brání nechtěné aktivaci páčky plynu. Pokud dáte ruku kolem rukojeti a stisknete pojistku páčky plynu (A), uvolní se páčka plynu (B). Při uvolnění rukojeti se páčka plynu a pojistka páčky plynu vrátí zpět do svých původních poloh. Tato funkce zablokuje páčku plynu na volnoběžných otáčkách.

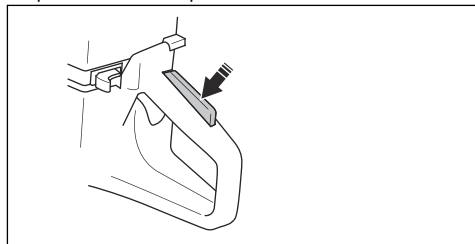


Kontrola pojistky páčky plynu

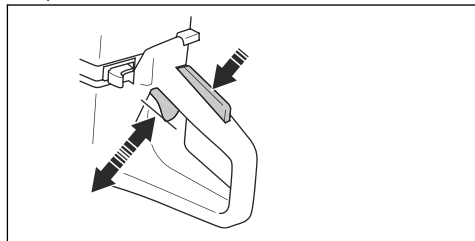
1. Zkontrolujte, zda se při uvolnění pojistky páčky plynu zajistí páčka plynu v nastavení volnoběžných otáček.



2. Stiskněte pojistku páčky plynu a zkontrolujte, zda se po uvolnění vrátí zpět.



3. Zkontrolujte, zda se páčka plynu a pojistka páčky plynu volně pohybují a zda vratné pružiny fungují správně.

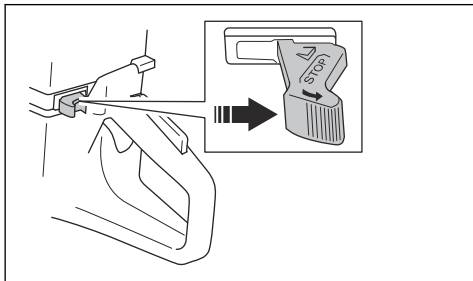


4. Spusťte výrobek a nastavte plný plyn.
5. Uvolněte ovládání plynu a zkontrolujte, zda se řezací kotouč zastaví a zůstane v klidu.
6. Pokud se kotouč otáčí v klidové poloze, seřídte volnoběžné otáčky. Další informace jsou uvedeny v části *Seřízení volnoběžných otáček na strani 26*.

Kontrola vypínače

1. Nastartujte motor. Viz část *Spouštění výrobku se studeným motorem na strani 15*

2. Stiskněte vypínač do polohy STOP. Motor se musí zastavit:

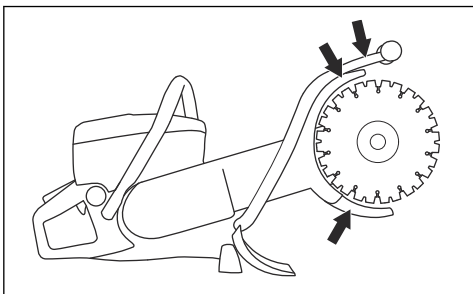


Kryty kotouče / kryt proti postříkání



VÝSTRAHA: Před spuštěním výrobku vždy zkontrolujte, že jsou kryty správně připevněny.

Tyto kryty jsou namontovány nad řezacími kotouči a pod nimi. Kryty zabraňují zranění v případě, že části kotouče nebo odřezky odletí směrem k obsluze.



Kontrola krytů kotouče / krytu proti postříkání

1. Zkontrolujte, zda nejsou na krytech praskliny a zda nejsou poškozené.
2. Poškozené kryty vyměňte.
3. Zkontrolujte, zda jsou řezací kotouče řádně připevněny.

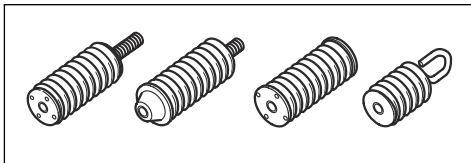
Antivibrační systém



VÝSTRAHA: Nadměrné vystavení vibracím může u osob se zhoršenou funkcí krevního oběhu vést k poruchám oběhového nebo nervového systému. V případě, že byste pocítili příznaky obtíží způsobených nadměrným vystavením vibracím, obraťte se na svého lékaře. Mezi tyto příznaky patří strnulost končetin, ztráta citu, mravenčení, píchání, bolest, zeslábnutí, změna barvy nebo vzhledu pokožky. Tyto příznaky se obvykle objevují v prstech, na rukou nebo

v zápěstí. Tyto příznaky se mohou zhoršit při nízkých teplotách.

Výrobek je vybaven systémem tlumení vibrací, který je konstruován tak, aby minimalizoval vibrace a usnadňoval práci se strojem. Systém tlumení vibrací výrobku snižuje přenos vibrací mezi motorem či řezacím zařízením a rukojetí výrobku.



Při řezání žuly nebo tvrdého betonu se vytváří více vibrací než při řezání měkkého betonu. Řezání s tupým či špatným řetězem (nevhodný typ či nesprávně nabroušený) zvyší úroveň vibrací.

Kontrola systému tlumení vibrací



VÝSTRAHA: Zkontrolujte, zda je motor vypnutý a zda je vypínač v poloze STOP.

1. Zkontrolujte, zda nejsou na antivibračních prvcích nějaké praskliny nebo deformace. Vyměňte antivibrační prvky, pokud jsou poškozené.
2. Zkontrolujte, zda jsou antivibrační prvky správně uchyceny k motoru a rukojeti.

Tlumič výfuku



VÝSTRAHA: Tlumič výfuku se za provozu velmi zahřívá (i při volnoběžných otáčkách) a zůstává horký i po vypnutí. Hrozí nebezpečí požáru, zejména pokud používáte výrobek v blízkosti hořlavých materiálů nebo plynů.



VÝSTRAHA: Nepoužívejte výrobek bez tlumiče výfuku nebo s poškozeným tlumičem. Poškozený nebo chybějící tlumič výfuku zvyšuje hladinu hluku a nebezpečí požáru. Mějte při sobě hasicí prostředky. Pokud je ve vaší oblasti povinný lapač jisker, nepoužívejte výrobek bez lapače jisker nebo s poškozeným lapačem jisker.

Tlumič výfuku je určen k omezení úrovně hluku na minimum a k usměrnění výfukových plynů směrem od obsluhy. V zemích s teplým a suchým počasím hrozí velké nebezpečí vzniku lesních požárů. Dodržujte místní předpisy a pokyny k údržbě.

Kontrola tlumiče výfuku

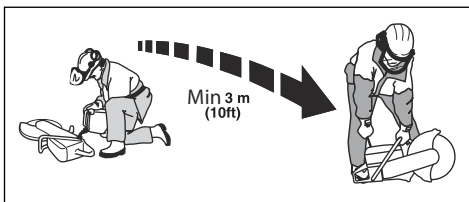
- Pravidelně kontrolujte tlumič výfuku, aby bylo zajištěno, že je řádně upevněný a že není poškozený.

Bezpečnost při manipulaci s palivem



VÝSTRAHA: Před použitím výrobku si přečtěte následující varování.

- Palivo je velmi hořlavé a jeho výpary mohou explodovat. Buďte při zacházení s palivem opatrní, aby nedošlo k úrazu, požáru nebo výbuchu.
- Palivo doplňujte pouze ve venkovním prostoru s dostatečným prouděním vzduchu. Palivové výpary nevdechujte. Palivové výpary jsou jedovaté a mohou způsobit zranění, požár a výbuch.
- Při spuštění motoru neotvírejte víčko palivové nádrže a nedoplňujte palivovou nádrž.
- Před doplňováním paliva nechte motor vychladnout.
- V blízkosti paliva ani motoru nekuřte.
- Do blízkosti paliva ani motoru neumísťujte horké předměty.
- Nedoplňujte palivo v blízkosti jisker a ohně.
- Než doplníte palivo, pomalu otevřete uzávěr palivové nádrže a opatrně uvolněte tlak.
- Palivo na pokožce může způsobit zranění. Pokud se vám palivo dostane na kůži, omyjte zasažené místo vodou a mýdlem.
- Pokud si palivem polijete oblečení, okamžitě se převlékněte.
- Pevně dotáhněte víčko palivové nádrže. Pokud není víčko palivové nádrže správně utaženo, mohou jej vibrace ve výrobku uvolnit a způsobit únik paliva a výparů paliva. Palivo a výpary paliva představují nebezpečí požáru.
- Než začnete výrobek používat, přesuňte ho do vzdálenosti minimálně 3 m od místa, kde jste čerpali palivo.



- Pokud je na výrobku palivo nebo olej, nespouštějte ho. Odstraňte nežádoucí palivo a olej a nechte výrobek před spuštěním motoru uschnout.
- Pravidelně kontrolujte, jestli z motoru nic neuniká. Pokud je palivový systém netěsný, nestartujte motor, dokud nebudou netěsnosti opraveny.
- Palivo skladujte pouze ve schválených nádobách.
- Při skladování výrobku a paliva zkontrolujte, jestli palivo a palivové výpary nemohou způsobit škodu, požár a výbuch.
- Palivo vypouštějte venku do schváleného kanystru v dostatečné vzdálenosti od jisker a ohně.

Bezpečnostní pokyny pro údržbu



VÝSTRAHA: Před použitím výrobku si přečtěte následující varování.

- Zkontrolujte, zda je motor vypnutý a zda je vypínač v poloze STOP.
- Používejte osobní ochranné pomůcky. Další informace jsou uvedeny v části *Osobní ochranné prostředky na straně 6*.
- Při nesprávném nebo nepravdělném provádění údržby se zvyšuje nebezpečí poranění a poškození výrobku.
- Provádějte pouze údržbu uvedenou v tomto návodu k používání. Veškerý další servis musí provést schválené servisní středisko.
- Servis výrobku by měl provádět schválený servisní pracovník HUSQVARNA v pravidelných intervalech.
- Poškozené, opotřebené či prasklé součásti vyměňte.
- Vždy používejte originální příslušenství.

Montáž

Řezací kotouče



VÝSTRAHA: Při montáži výrobku vždy používejte ochranné rukavice.



VÝSTRAHA: Řezací kotouč může prasknout a zranit obsluhu.



VÝSTRAHA: Před použitím nástroje a bezprostředně po kontaktu s nezamýšleným objektem zkontrolujte, zda není řezací kotouč popraskaný a nedošlo k deformaci segmentů či nevyváženosti. Nepoužívejte poškozený řezací kotouč. Po kontrole a instalaci řezacího kotouče se vy i okolní osoby postavte mimo rovinu otáčejícího se kotouče, spusťte elektrický nástroj bez zatížení na maximální otáčky a nechte jej tak běžet 1 minutu.



VÝSTRAHA: Výrobce řezacího kotouče poskytuje varování a doporučení týkající se použití a správné údržby řezacího kotouče. Tato varování jsou dodávána spolu s řezacím kotoučem. Přečtete si pokyny dodané s řezacím kotoučem a dodržujte je.

Povšimněte si: Používejte pouze diamantové kotouče od společnosti Husqvarna, které jsou určeny pro technologii Cut-n-Break. Kotouče mají integrované řemenice a jsou schváleny pro ruční řezání.

Diamantové kotouče



VÝSTRAHA: Nikdy nepoužívejte diamantový kotouč k řezání plastových materiálů. Vlivem tepla vytvářeného při řezání se plast může roztavit, přilepit na kotouč a způsobit zpětný vrh.



VÝSTRAHA: Diamantové kotouče se při použití mohou velmi zahřát. Přehřátý kotouč je výsledkem nesprávného používání a může být příčinou deformace kotouče, která následně může způsobit škody na majetku a zranění osob.



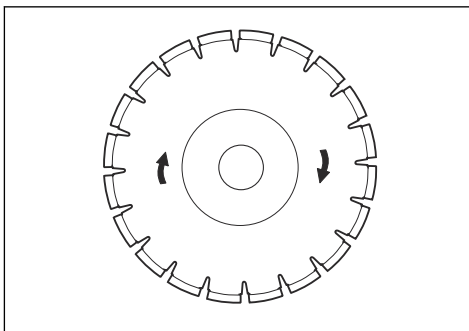
VÝSTRAHA: Při řezání kovu vznikají jiskry, které by mohly způsobit požár. Nepoužívejte produkt v blízkosti hořlavých látek nebo plynů.

Povšimněte si: Diamantové kotouče jsou v provedení o několika stupních tvrdosti.

Povšimněte si: Ostření provádějte řezáním měkkého materiálu, jako je např. písekovec nebo cihly.

- Používejte vždy jen ostrý diamantový kotouč.

- Diamantové kotouče mohou být tupé, používáte-li nesprávný podávací tlak nebo při řezání některých materiálů jako silně vyztužený beton. Práce s tupým diamantovým kotoučem způsobí přehřátí, což vede k odpadnutí diamantových segmentů.
- Diamantové kotouče se skládají z ocelového jádra opatřeného segmenty s průmyslovými diamanty.
- Diamantové kotouče je výhodné používat pro všechny typy zdiva, vyztuženého betonu a jiných složených materiálů.
- Diamantové kotouče dají nižší náklady na pracovní úkon, méně častou výměnu kotouče a konstantní hloubku řezu.
- Pro řezání kovů by měly být používány speciální kotouče. Požádejte svého prodejce o pomoc při výběru správného výrobku.
- Při použití diamantového kotouče dohlédněte na to, aby se otáčel ve směru šipky na kotouči.



Vodní chladicí systém



VÝSTRAHA: Diamantové kotouče chlaďte vodou, aby nedocházelo k jejich nadměrnému zahřívání. Teplota může deformovat diamantový kotouč, což může vést k poškození výrobku a zranění obsluhy.

Během provozu vždy používejte vodu pro udržení nízké teploty diamantových kotoučů. Vodní chladicí systém také prodlužuje životnost diamantových kotoučů a zabraňuje usazování prachu.

Ujistěte se, že přívod vody není ucpaný.

Vibrace řezacího kotouče



VAROVÁNÍ: Pokud používáte výrobek nadměrnou silou, řezací kotouč se může příliš zahřát, ohnout a způsobovat vibrace. Používejte výrobek menší silou. Pokud vibrace přetrvávají, vyměňte řezací kotouč.

Úvod



VÝSTRAHA: Než začnete s výrobkem pracovat, přečtěte si důkladně kapitolu o bezpečnosti.

Zpětný vrh

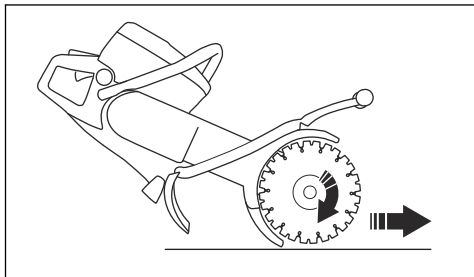


VÝSTRAHA: Ke zpětným vrhům dochází nečekaně a mohou být velmi prudké. Rozbrušovací pila může být vymrštěna směrem nahoru a zpět k uživateli rotačním pohybem způsobujícím vážné nebo dokonce smrtelné zranění. Je bezpodmínečně nutné rozumět principu vzniku zpětných vrhů a vědět, jak jim před použitím zařízení zabránit.

Zpětný vrh je náhlý pohyb směrem vzhůru, ke kterému může dojít, když se řezné kotouče zaseknou v zóně zpětného vrhu. Zpětný vrh je většinou nepatrný a nepředstavuje velké riziko. Zpětný ráz však může být velmi prudký a může rozbrušovací pilu vymrští směrem nahoru a zpět k uživateli rotačním pohybem způsobujícím vážné nebo dokonce smrtelné zranění.

Zpětná síla

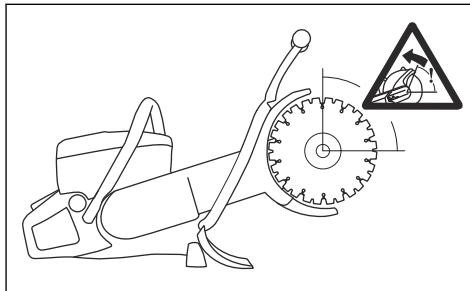
Při řezání vždy vzniká zpětná síla. Tato síla táhne výrobek opačným směrem oproti směru otáčení kotouče. Tato síla většinou není intenzivní. Pokud ale dojde ke skřípnutí nebo zaseknutí kotouče, zpětná síla bude velká a může vést i ke ztrátě kontroly nad rozbrušovací pilou.



Nikdy nepohybujte výrobkem, pokud se řezací zařízení otáčí. Zamýšlenému pohybu mohou bránit gyroskopické síly.

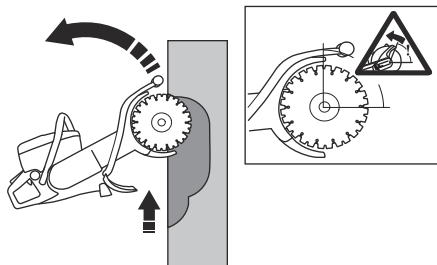
Zóna zpětného vrhu

Nikdy neřezejte v zóně zpětného vrhu na kotouči. Pokud dojde k zaseknutí kotouče v zóně zpětného vrhu, zpětná síla vymrští rozbrušovací pilu směrem nahoru a k uživateli rotačním pohybem, který může způsobit vážné nebo dokonce smrtelné zranění.



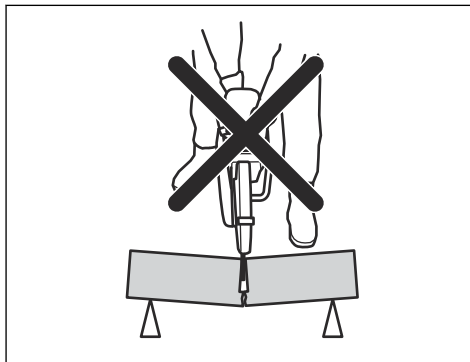
Zpětný vrh způsobený stoupáním kotouče

Při řezání v zóně zpětného vrhu bude zpětná síla tlačít kotouč nahoru v řezu. Nepoužívejte zónu zpětného vrhu. Abyste předešli zpětnému vrhu, který pilu vyhodí nahoru, řezejte v dolní čtvrtině kotouče.



Zpětný vrh způsobený přiskřípnutím kotouče

K přiskřípnutí kotouče dochází při sevření řezu. Pokud dojde k zaseknutí kotouče, tato reaktivní síla se znásobí a může dojít ke ztrátě kontroly nad rozbrušovací pilou.



Pokud dojde k zaseknutí kotouče v zóně zpětného vrhu, reaktivní síla rozbrušovací pilu vymrští směrem nahoru a zpět k uživateli rotačním pohybem způsobujícím vážné

nebo dokonce smrtelné zranění. Mějte se na pozoru před možným pohybem zpracovávaného dílu. Pokud není zpracovávaný díl řádně podepřen a při řezání se posouvá, může přiskřípnout kotouč a způsobit zpětný ráz.

Řezání trubek

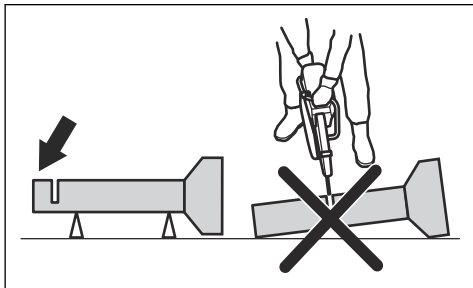


VÝSTRAHA: Pokud se kotouč zasekne v zóně zpětného vrhu, dojde k výraznému zpětnému vrhu.

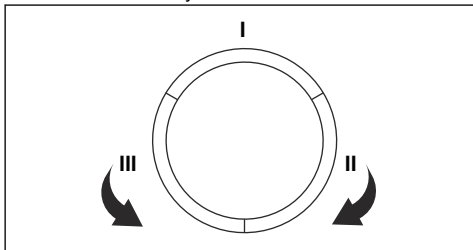
Při řezání trubek je třeba dbát zvýšené opatrnosti. Pokud není trubka řádně podepřena a řez není otevřený po celou dobu řezání, může dojít k uvíznutí kotouče. Buďte ostražití zejména při řezání trubky se zvonovitým koncem nebo trubky ve výkopu, která se v případě, že není řádně podepřena, může prohnout a přiskřípnout kotouč.

Pokud necháte trubku prohnout a uzavřít řez, dojde k sevření kotouče v zóně zpětného vrhu, což může vyvolat silný zpětný vrh. Pokud je trubka řádně podepřena a konec trubky se pohne směrem dolů, řez se otevře a nedojde k přiskřípnutí.

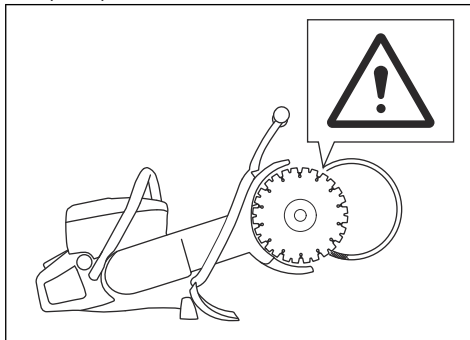
1. Zajistěte trubku tak, aby se při řezání nepohybovala nebo neotáčela.



2. Řežte úsek I trubky.



3. Zajistěte, aby byl řez otevřený a nedošlo k přiskřípnutí.



4. Přejděte k úseku II a řežte od úseku I ke spodnímu okraji trubky.
5. Přejděte k úseku III a odřízněte zbývající část trubky, abyste skončili u spodního okraje.

Prevence zpětného vrhu



VÝSTRAHA: Vyvarujte se situací, kde hrozí nebezpečí zpětného vrhu. Při použití rozbrušovací pily dávejte pozor a zajistěte, aby kotouč nikdy neuvízl v zóně zpětného vrhu.



VÝSTRAHA: Při vkládání kotouče do stávajícího řezu dbejte opatrnosti.

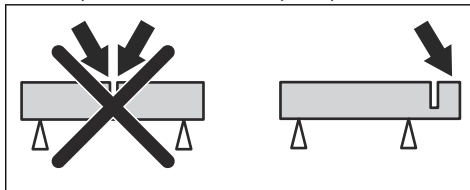


VÝSTRAHA: Zkontrolujte, zda se obrobek nemůže při řezání začít pohybovat.



VÝSTRAHA: Zpětný vrh a nebezpečí, která představuje, můžete eliminovat pouze vy a správný pracovní postup.

- Vždy podepřete obrobek tak, aby byl řez při řezání otevřený. Pokud je řez rozevřen, nedochází k žádným zpětným vrhům. Pokud je řez uzavřený a skřípne kotouč, hrozí nebezpečí zpětného vrhu.



Základní pracovní postupy



VÝSTRAHA: Netahejte výrobek do strany. To může bránit volnému pohybu řezacího kotouče. Řezací kotouč může prasknout a způsobit zranění obsluhy nebo osob v blízkosti.



VÝSTRAHA: Nebruste stranou řezacího kotouče. Řezací kotouč může prasknout a způsobit zranění obsluhy nebo osob v blízkosti. Používejte pouze řezací okraj.



VÝSTRAHA: Zkontrolujte, zda je řezací kotouč správně namontován a nejeví známky poškození.

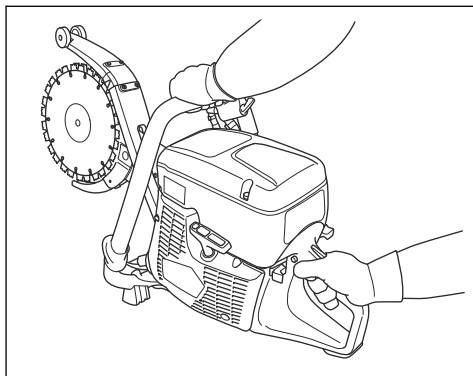


VÝSTRAHA: Před zařiznutím do drážky vytvořené jiným kotoučem zkontrolujte, zda není drážka užší než současný kotouč. V takovém případě by mohlo dojít k uvíznutí a zpětnému vrhu.

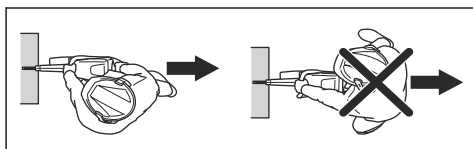


VÝSTRAHA: Při řezání kovů vznikají jiskry, které mohou způsobit požár. Nepoužívejte výrobek v blízkosti hořlavých materiálů a plynů.

- Zkontrolujte, zda používáte správný řezací kotouč pro daný materiál. Viz pokyny v části *Řezací kotouče na strani 9*.
- Neřezejte azbestové materiály.
- Je-li motor v chodu, udržujte bezpečnou vzdálenost od řezacího kotouče.
- Řezací kotouč se po uvolnění páčky plynu bude ještě chvíli točit. Před přesunutím nebo odložením výrobku se ujistěte, že se řezací kotouč zastavil. Pokud je nutné řezací kotouč rychle zastavit, lehce se jím dotkněte tvrdého povrchu.
- Nepohybujte s výrobkem, když je motor spuštěný.
- Výrobek držte pevně oběma rukama. Držte jej pevně s palci a prsty ovinutými kolem plastových rukojetí s izolací. Pravou ruku mějte na zadní rukojeti a levou ruku na přední rukojeti. Je nutné, aby tento způsob držení dodržoval každý. Nedržte rozbrušovací pilu při práci pouze jednou rukou.

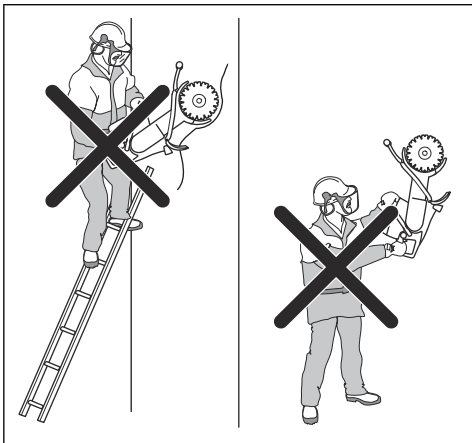


- Vždy pracujte rovnoběžně s řezacím kotoučem. Nikdy nebuďte v linii za řezacím kotoučem. V případě zpětného vrhu se rozbrušovací pila pohybuje ve směru roviny řezacího kotouče.

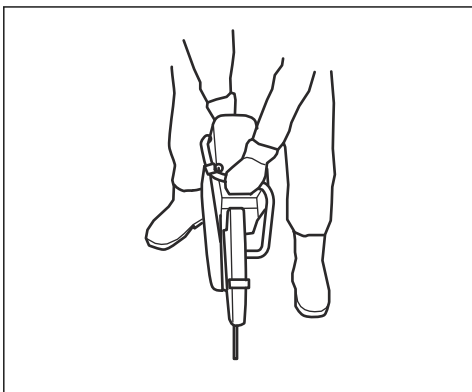


- Neodcházejte od výrobku, když je spuštěný motor. Než od výrobku odejdete, vypněte motor a přesvědčte se, že nehrozí riziko náhodného spuštění.
- Pomocí seřizovací rukojeti na krytu kotouče nastavte zadní část krytu tak, aby byla zarovnána s obrobkem. Odlétající materiál a jiskry z řezaného materiálu jsou zachytávány krytem a odváděny od obsluhy. Za chodu musí být kryty řezacího zařízení vždy namontovány.
- K řezání nepoužívejte zónu zpětného vrhu kotouče. Viz pokyny v části *Zóna zpětného vrhu na strani 11*.
- Nepoužívejte výrobek, dokud není pracovní plocha prázdna a vaše nohy a zbytek těla nejsou ve stabilní poloze.
- Neřezejte nad výškou ramen.

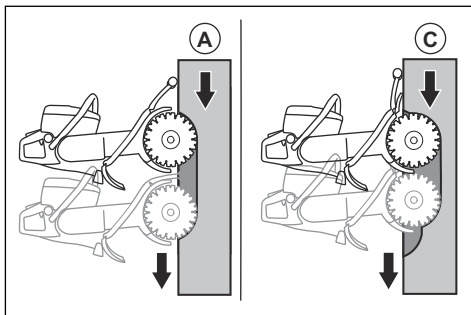
- Neřezejte ze žebříku. Při řezání ve výšce nad úrovní ramen používejte plošinu nebo lešení. Nenatahujte se příliš daleko.



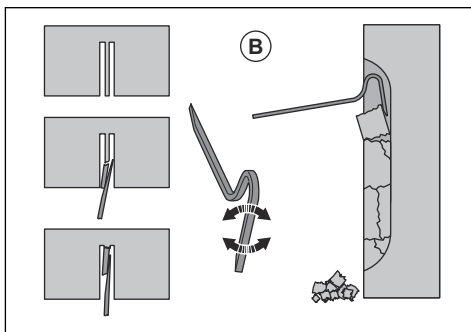
- Stůjte v pohodlné vzdálenosti od obrobku.
- Po spuštění motoru zkontrolujte, zda se může řezací kotouč volně pohybovat.
- Řezejte s citem při plných otáčkách řezacího kotouče (plný plyn). Plnou rychlost udržujte až do dokončení řezání.
- Nechte pracovat výrobek. Netlačte na řezací kotouč.
- Veďte výrobek rovnoběžně s kotoučem. Tlak ze strany může vést k poškození kotouče a je velmi nebezpečný.



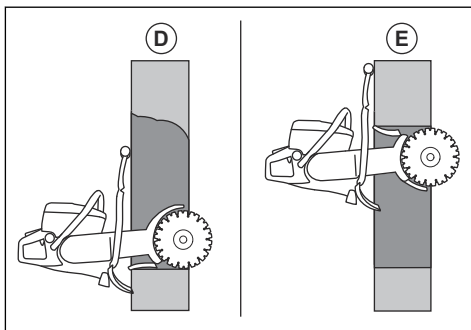
- Pomalu pohybujte kotoučem dopředu a dozadu tak, aby byla styčná plocha mezi kotoučem a řezaným materiálem co nejmenší. Tím snížíte teplotu kotouče a řezání bude účinné.
- Vždy řežte z horní části obrobku (A). Vyměňte pilu a páčidlem odstraňte zbylý materiál mezi řezy (B).



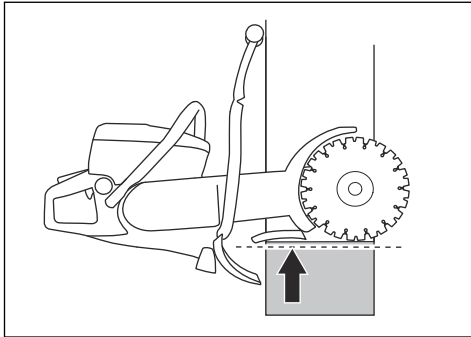
- Pokračujte ve stejném řezu, ale hlouběji do obrobku (C), a poté znovu použijte páčidlo.



- Opakujte tento postup, dokud nedosáhnete potřebné hloubky řezu v obrobku (D, E).



- Kryty kotouče jsou vyrobeny tak, aby se snadno přizpůsobily hloubce řezu v obrobku.



Doplňování paliva



VAROVÁNÍ: Nepoužívejte benzín s oktanovým číslem nižším než 90 RON (87 AKI). Může dojít k poškození výrobku.



VAROVÁNÍ: Nepoužívejte benzín s koncentrací etanolu vyšší než 10 % (E10). Může dojít k poškození výrobku.

Povšimněte si: Při změně typu paliva je v určitých podmínkách nezbytné seřídít karburátor.

Palivo

Tento výrobek je vybaven dvoudobým motorem.



VAROVÁNÍ: Používání nesprávného typu paliva může vést k poškození motoru. Používejte směs benzínu a oleje pro dvoudobé motory.

Olej pro dvoudobé motory

- Nejlepších výsledků dosáhnete s olejem pro dvoudobé motory HUSQVARNA.
- Není-li k dispozici olej pro dvoudobé motory HUSQVARNA, použijte kvalitní olej pro dvoudobé motory určený pro vzduchem chlazené motory. Správný olej vám doporučí servisní prodejce.



VAROVÁNÍ: Nepoužívejte olej pro dvoudobé motory chlazené vodou (olej pro lodní motory). Nepoužívejte olej pro čtyřdobé motory.

Předmíchané palivo

- Používejte předmíchané alkylátové palivo HUSQVARNA. Zajišťují nejlepší výkon výrobku a prodlouží životnost motoru. Toto palivo obsahuje méně škodlivých chemikálií v porovnání s běžným palivem a snižuje množství škodlivých výfukových plynů. Množství zbytků po spálení je s tímto palivem menší a díky tomu jsou součástí motoru čistější.

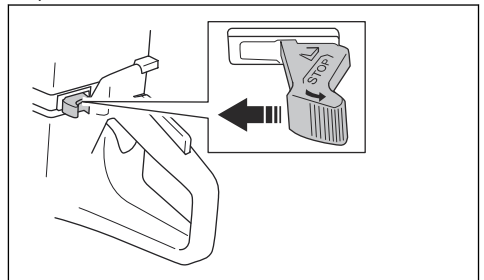
Míchání paliva a oleje pro dvoudobé motory

Benzín, l	Olej pro dvoutaktní motory, l
	2 % (1:50)
5	0,10
10	0,20
15	0,30
20	0,40

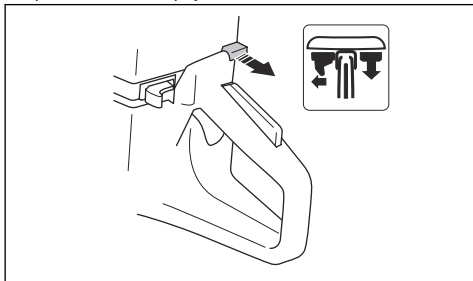


VÝSTRAHA: Zkontrolujte, zda se řezací kotouč může volně otáčet. Začne se otáčet po spuštění motoru.

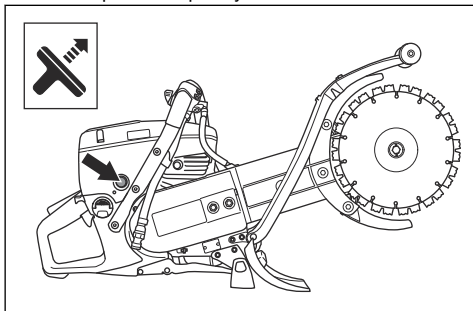
1. Přesvědčte se, zda je vypínač nastaven v levé poloze.



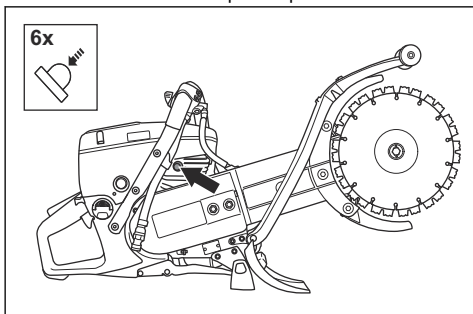
2. Úplným vytažením ovládání sytiče získáte spouštěcí polohu škrtky klapky.



3. Stisknutím dekompresního ventilu snižte tlak ve válci. Po spuštění výrobku se dekompresní ventil vrátí do počáteční polohy.



4. Stiskněte 6krát pomocnou palivovou pumpičku, dokud nebude zcela naplněná palivem.



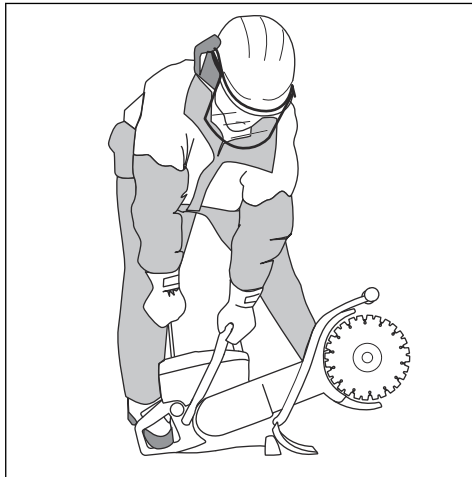
5. Uchopte přední rukojeť levou rukou.

6. Pravou nohu položte na spodní část zadní rukojeti a přitlačte výrobek k zemi.



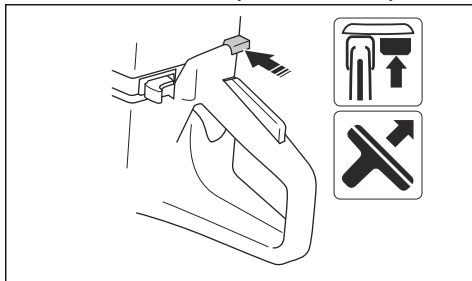
VÝSTRAHA: Nikdy si neomotávejte startovací šňůru kolem ruky.

7. Pravou rukou pomalu vytáhněte startovací šňůru, dokud nepocítíte odpor. V tomto okamžiku došlo k zaskočení západek ve startéru. Poté rychle a plynule zatáhněte.

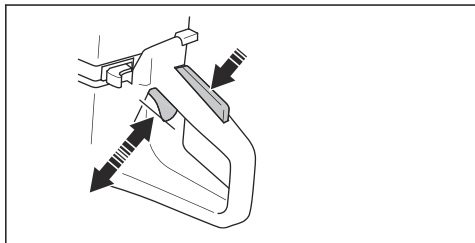


VAROVÁNÍ: Nevytahujte celou délku startovací šňůry, nepouštějte rukojeť a nenechávejte vytaženou šňůru samovolně navíjet. Můžete tím výrobek poškodit.

8. Jakmile se motor spustí, stiskněte ovládání sytiče. Pokud je sytič vytažen, motor se po několika sekundách zastaví. Pokud se motor zastaví, zatáhněte znovu za rukojeť startovací šňůry.



9. Stisknutím páčky plynu uvolníte spouštěcí nastavení škrťací klapky, výrobek poté poběží při volnoběžných otáčkách.

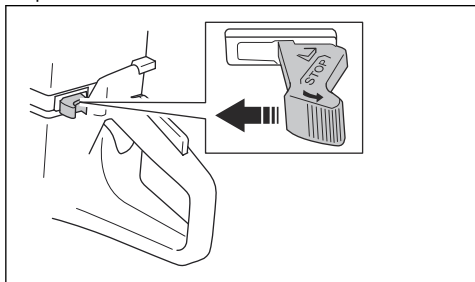


Spouštění výrobku s teplým motorem

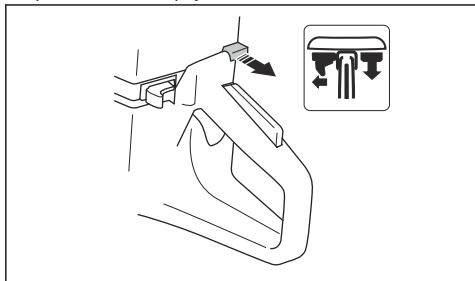


VÝSTRAHA: Zkontrolujte, zda se řezací kotouč může volně otáčet. Začne se otáčet po spuštění motoru.

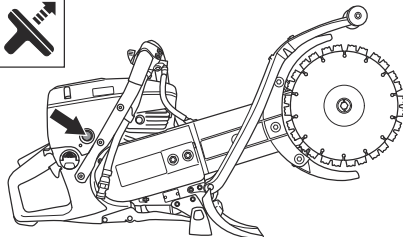
1. Přesvědčte se, zda je vypínač nastaven v levé poloze.



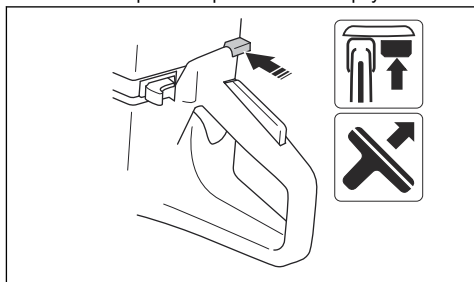
2. Úplným vytažením ovládání sytiče získáte spouštěcí polohu škrťací klapky.



3. Stisknutím dekompresního ventilu snížíte tlak ve válci. Po spuštění výrobku se dekompresní ventil vrátí do počáteční polohy.



4. Zatlacením ovládání sytiče deaktivujete sytič. Zůstane nastavena spouštěcí poloha škrťací klapky.

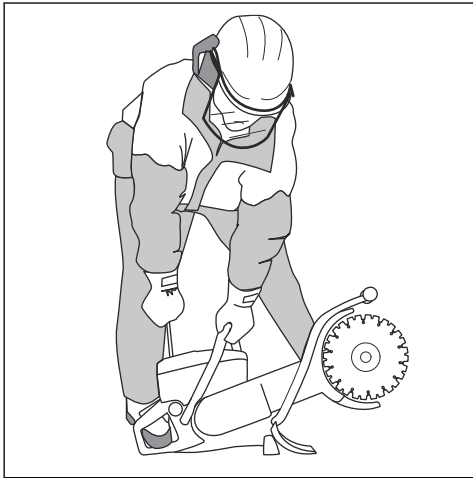


5. Uchopte přední rukojeť levou rukou.
6. Pravou nohu položte na spodní část zadní rukojeti a přitlačte výrobek k zemi.



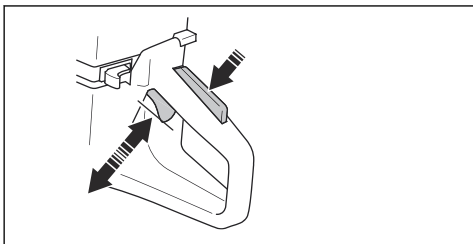
VÝSTRAHA: Nikdy si neomotávejte startovací šňůru kolem ruky.

7. Pomalu vytáhněte startovací šňůru, dokud nepocítíte odpor. V tomto okamžiku došlo k zaskočení západek ve startéru. Poté rychle a plynule zatáhněte.



VAROVÁNÍ: Nevytahujte celou délku startovací šňůry, nepouštějte rukojeť a nenechávejte vytaženou šňůru samovolně navíjet. Můžete tím výrobek poškodit.

8. Stisknutím páčky plynu uvolníte spouštěcí nastavení škrticí klapky, výrobek poté poběží při volnoběžných otáčkách.

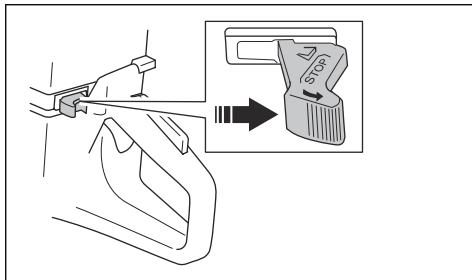


Zastavení výrobku



VÝSTRAHA: Řezací kotouč se po vypnutí motoru bude ještě chvíli točit. Dokud se řezací kotouč zcela nezastaví, musí se volně otáčet. Pokud je nutné řezací kotouč rychle zastavit, nechte jej, aby lehce přišel do kontaktu s tvrdým povrchem. Nebezpečí vážného zranění.

- Posunutím vypínače (STOP) doprava vypnete motor.



Údržba

Úvod



VÝSTRAHA: Než začnete na výrobku provádět údržbu, přečtěte si pozorně kapitolu o bezpečnosti.

Pro servis a opravy výrobku je nezbytné speciální školení. Zaručujeme dostupnost profesionálních oprav a servisu. Pokud neposkytuje prodejce servisní služby, požádejte jej o informace o nejbližším servisu.

Náhradní díly získáte od svého prodejce nebo servisního pracovníka HUSQVARNA.

Plán údržby

V plánu údržby jsou uvedeny informace o nezbytné údržbě výrobku. Intervaly jsou vypočítány na základě každodenního používání výrobku.

	Denně	Týdně	Měsíčně	Jednou ročně
Čištění	Čištění vnějších částí		Zapalovací svíčka	
	Přívod studeného vzduchu		Palivová nádrž	
Kontrola funkčnosti	Všeobecná kontrola	Systém tlumení vibrací*	Palivový systém	
	Únik paliva	Tlumič výfuku*	Vzduchový filtr	
	Systém dodávky vody	Hnací řemen	Spojka	
	Pojistka páčky plynu*	Karburátor		
	Vypínač*	Kryt startéru		
	Kryt kotouče a kryt proti postříkání*			
	Řezací kotouč**			
Výměna				Palivový filtr

*Viz část *Bezpečnostní zařízení na produktu na strani 7.*

**Viz část *Řezací kotouče na strani 9.*

Čištění vnějšího povrchu

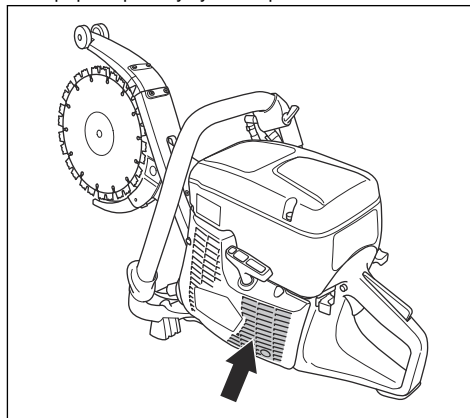
- Po každém dni provozu vyčistěte vnější povrch výrobku čistou vodou. V případě potřeby použijte kartáč.

Čištění přívodu vzduchu



VAROVÁNÍ: Znečištěný nebo ucpaný přívod vzduchu způsobuje přehřívání výrobku. To může způsobit poškození pístu a válce.

- V případě potřeby vyčistěte přívod vzduchu.



- Kartáčem odstraňte nečistoty a prach.

Výměna řezacích kotoučů



VÝSTRAHA: Zkontrolujte, zda je motor vypnutý a zda je vypínač v poloze STOP.



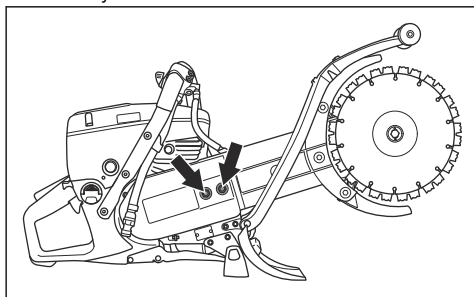
VÝSTRAHA: Při výměně kotoučů vždy používejte ochranné rukavice.



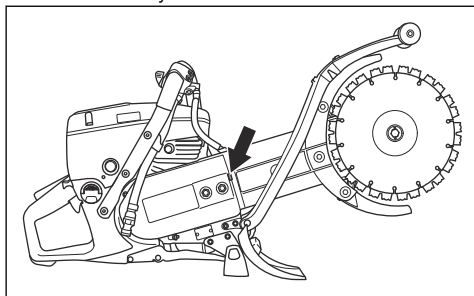
VAROVÁNÍ: Při výměně kotoučů je nutné vyměnit sadu šroubů.

Kotouče mají integrované poloviny řemenic a je třeba je vyměňovat ve dvojicích.

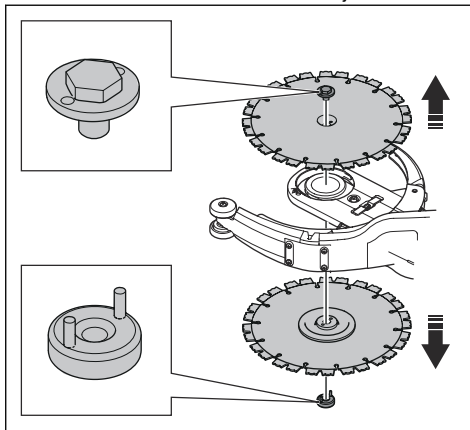
1. Otočte matice lišty o 1 otáčku proti směru hodinových ručiček.



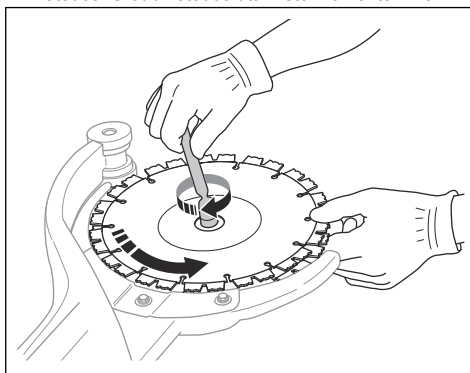
2. Povolte napínač řemene o několik otáček proti směru hodinových ručiček.



3. Uvolněte středovou matici a demontujte kotouče.



4. Nové kotouče umístíte na každou stranu vodičí lišty. Čepy matice vložte do kotouče a podložky šroubu.
5. Rukou otáčejte kotouči a současně utahujte šroub kotouče. Šroub kotouče utáhněte momentem 15 Nm.



Povšimněte si: Po dotažení matice se kotouče musí volně otáčet. Tím zajistíte, aby nedošlo k sevření řemene mezi polovinami integrovaného hnacího řemene.

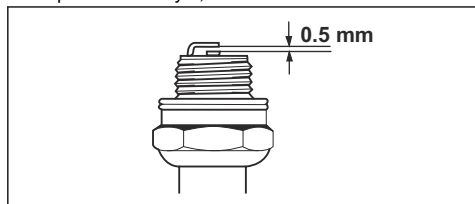
6. Utáhněte hnací řemen. Další informace jsou uvedeny v části *Seřízení napnutí hnacího řemenu na strani 22*.

Kontrola zapalovací svíčky



VAROVÁNÍ: Vždy používejte doporučený typ zapalovacích svíček. Použití nesprávné zapalovací svíčky může způsobit poškození pístu či válce. Informace o doporučené zapalovací svíčce naleznete v části *Technické údaje na strani 29*.

- Pokud má výrobek nízký výkon, nelze jej snadno nastartovat nebo neběží plynule při volnoběžných otáčkách, zkontrolujte zapalovací svíčku.
- Zkontrolujte, zda není poškozena koncovka kabelu zapalovací svíčky a kabel zapalování.
- Aby se snížilo nebezpečí přítomnosti nechtěných materiálů na elektrodách zapalovací svíčky, dodržujte tyto pokyny:
 - a) Zkontrolujte, zda jsou správně nastaveny volnoběžné otáčky.
 - b) Zkontrolujte správnost palivové směsi.
 - c) Zkontrolujte, zda je vzduchový filtr čistý.
- Jestliže je zapalovací svíčka znečištěná, vyčistěte ji a zkontrolujte, zda je elektrodová vzdálenost zapalovací svíčky 0,5 mm.



- V případě potřeby zapalovací svíčku vyměňte.

Provedení běžné kontroly

- Zajistěte, aby byly všechny matice a šrouby na výrobku správně dotaženy.

Výměna hnacího řemene



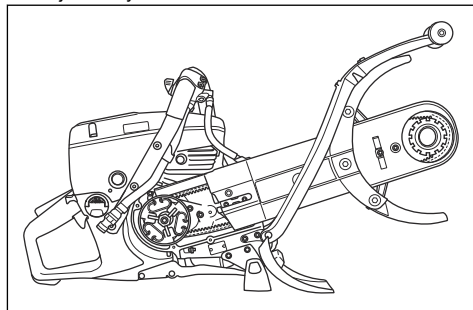
VÝSTRAHA: Nespouštějte výrobek, když jsou řemenice a spojka demontovány.



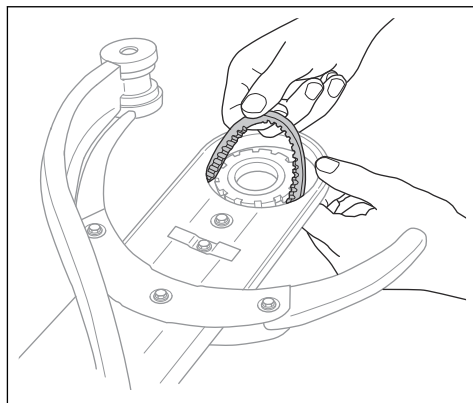
VÝSTRAHA: Nespouštějte výrobek bez nainstalovaného řezacího ramene nebo řezací hlavy.

1. Uvolněte napnutí řemene. Další informace jsou uvedeny v části *Seřízení napnutí hnacího řemenu na straní 22*.
2. Demontujte kotouče. Další informace jsou uvedeny v části *Výměna řezacích kotoučů na straní 19*.

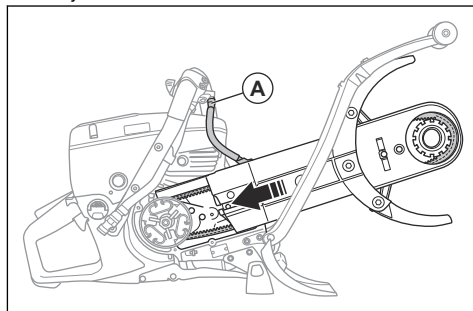
3. Sejměte kryt.



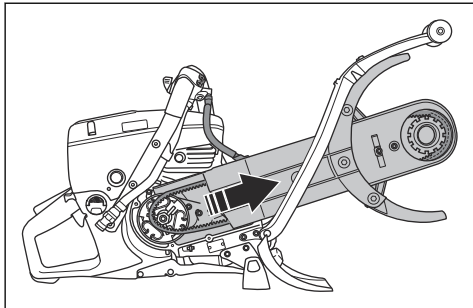
4. Sejměte hnací řemen z přední části řezacího ramene.



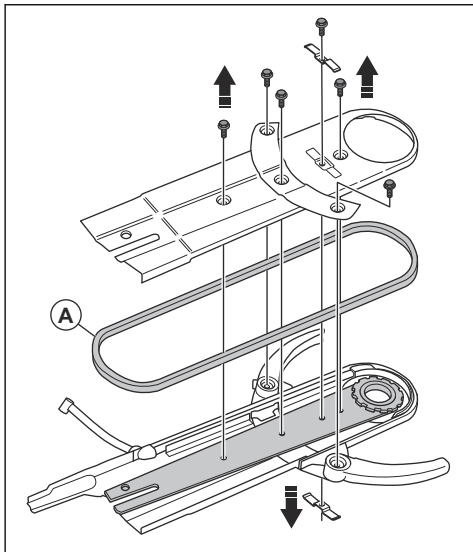
5. Povolte vodní hadici (A). Zasuňte lištu dozadu a sejměte hnací řemen.



6. Vytáhněte řezací rameno rovně z výrobku.



7. Vyšroubujte 6 šroubů, které upevňují kryt řemene na řezné rameno.



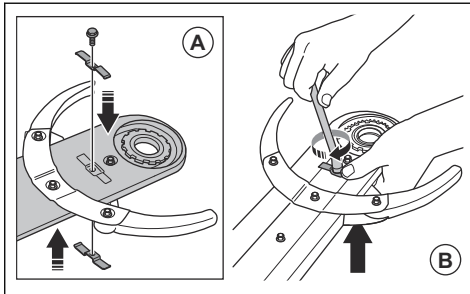
8. Sejměte hnací řemen a nasadte nový.

9. Namontujte řezné rameno s krytem kotouče.

Povšimněte si: Ujistěte se, že otvory pro šrouby na liště jsou zarovnané s otvory na krytu řemene.

10. Utáhněte hnací řemen. Další informace jsou uvedeny v části *Seřízení napnutí hnacího řemenu na strani 22*.

11. Namontujte omezovače pohybu (A).

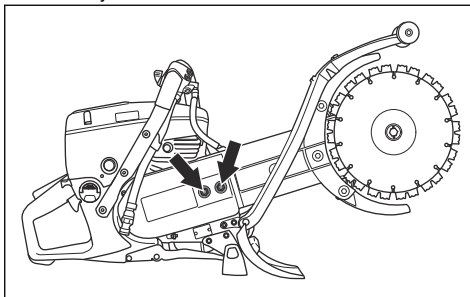


12. Namontujte kotouče. Další informace jsou uvedeny v části *Výměna řezacích kotoučů na strani 19*.

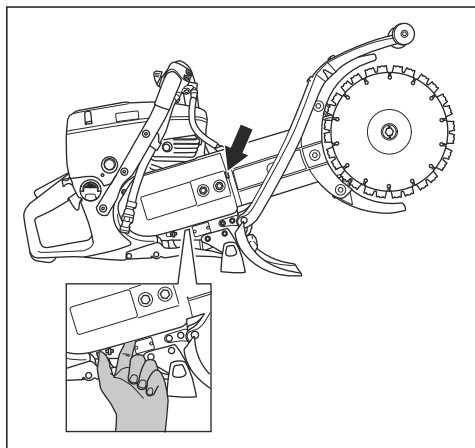
Seřízení napnutí hnacího řemenu

Povšimněte si: Po vypotřebování 1 nebo 2 palivových nádrží seřídte napnutí nového hnacího řemene.

1. Povolte matice lišty o 1 otáčku proti směru hodinových ručiček.



- Otočte napínač řemene ve směru hodinových ručiček a prstem zkontrolujte seřízení hnacího řemene.



Správně seřízený hnací řemen by měl mít průhyb přibližně 5 mm.

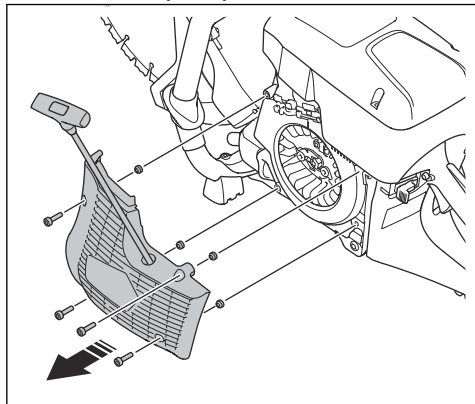
Kryt startéru



VÝSTRAHA: Při výměně vratné pružiny nebo startovací šňůry buďte velmi opatrní a vždy používejte ochranu očí. Vratná pružina je napnutá v krytu startéru. Vratná pružina může vylétnout a způsobit zranění.

Demontáž krytu startéru

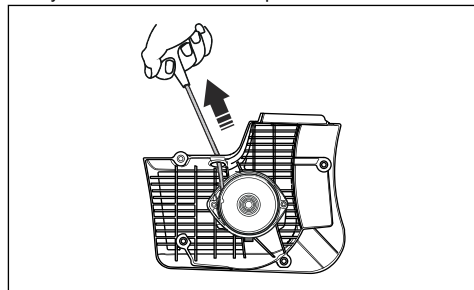
- Povolte 4 šrouby na krytu startéru.



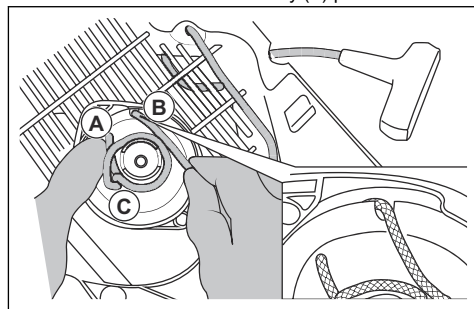
- Sejměte kryt startéru.

Výměna poškozené startovací šňůry

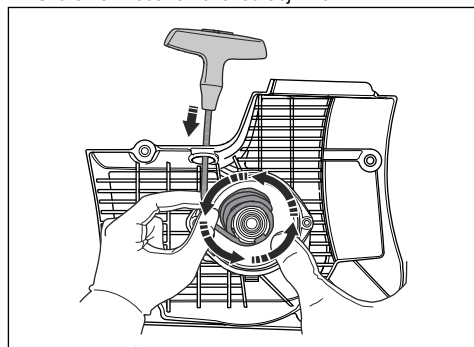
- Vytáhněte startovací šňůru přibližně o 30 cm.



- Přidržeťte kladku startovací šňůry (A) palcem.

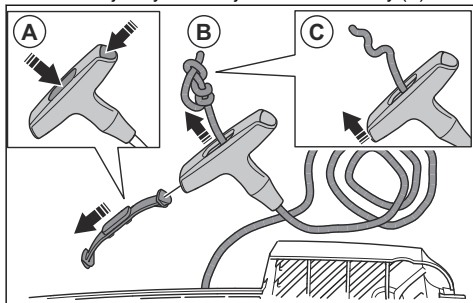


- Zahákněte startovací šňůru do zářezu (B) ve startovací kladce.
- Umístěte startovací šňůru kolem kovové objímky (C).
- Nechte startovací kladku pomalu otáčet a startovací šňůru navinout na kovovou objímku.



- Sejměte startovací šňůru z kovové objímky.

7. Odmontujte kryt na rukojeti startovací šňůry (A).



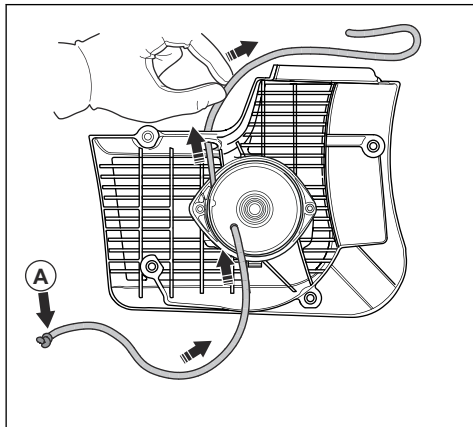
8. Vytáhněte startovací šňůru nahoru skrz rukojeť (B).

9. Uvolněte uzel (C).

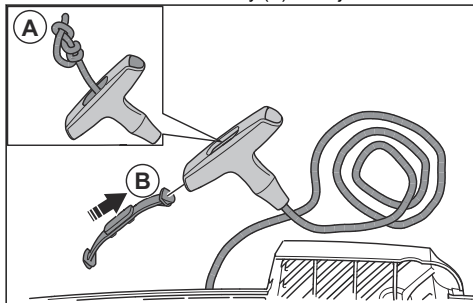
10. Demontujte startovací šňůru.

11. Přesvědčte se, zda je vratná pružina čistá a nepoškozená.

12. Vložte novou startovací šňůru (A) do otvoru v krytu startéru.



13. Protáhněte startovací šňůru rukojetí startovací šňůry a na konci startovací šňůry (A) udělejte uzel.

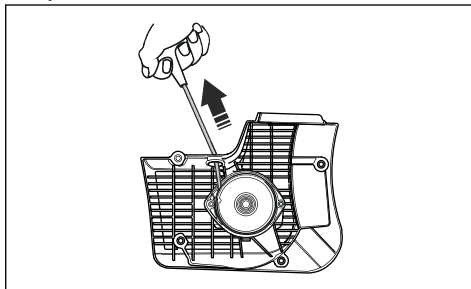


14. Nasadte kryt na rukojeť startovací šňůry (B).

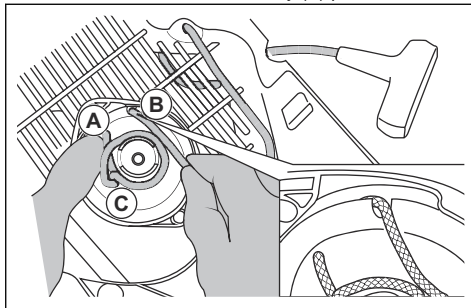
15. Seřídte napnutí vratné pružiny. Další informace jsou uvedeny v části *Seřízení napětí vratné pružiny na strani 24*.

Seřízení napětí vratné pružiny

1. Vytáhněte startovací šňůru.

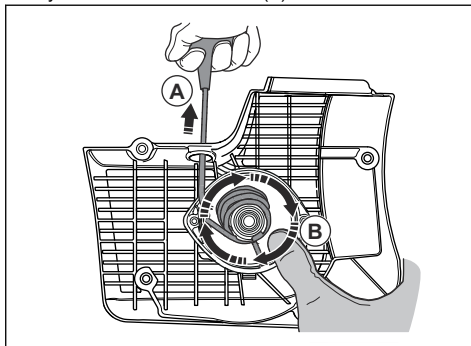


2. Přidržeťte kladku startovací šňůry (A) palcem.



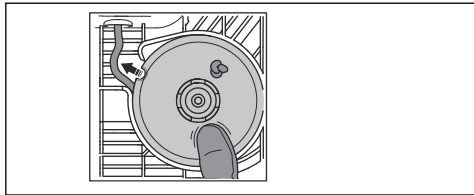
3. Vložte startovací šňůru do zářezy (C) a navíjete ji kolem kovové objímky (C).

4. Vytáhněte startovací šňůru (A).

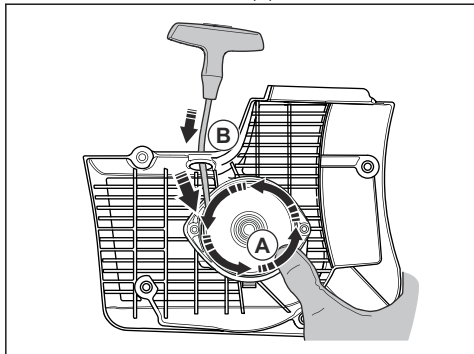


5. Položte palec na startovací kladku (B), aby startovací šňůra zůstala vytažená ven.

6. Uvolněte startovací šňůru ze zářezu.



7. Uvolněte palec, uvolněte startovací kladku (A) a nechte startovací šňůru (B) navinout na kladku.



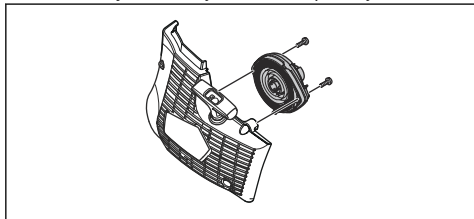
8. Zcela vytáhněte startovací šňůru a zkontrolujte, zda není vratná pružina v koncové poloze. Zkontrolujte, zda je možné otočit startovací kladku o půl otáčky nebo více před zastavením pohybu vratné pružiny.

Demontáž sestavy pružiny



VÝSTRAHA: Při demontáži pružiny vždy používejte ochranu očí. Hrozí nebezpečí zranění oka, zejména pokud je pružina poškozená.

1. Odšroubujte 2 šrouby na sestavě pružiny.



2. Zatlačte 2 držáky na zaklapávací uzávěry pomocí šroubováku.

Čištění sestavy pružiny



VAROVÁNÍ: Nedemontujte pružinu ze sestavy.

1. Vyfoukejte pružinu stlačeným vzduchem, dokud nebude čistá.
2. Naneste na pružinu tenkou vrstvu oleje.

Montáž sestavy pružiny

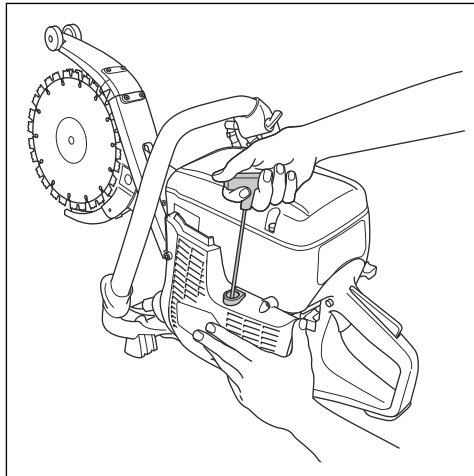
- Montáž proveďte v opačném pořadí, než je uvedeno v části *Demontáž sestavy pružiny na straně 25*.

Montáž krytu startéru



VAROVÁNÍ: Západky startéru musí být ve správné poloze proti objímce startovací kladky.

1. Nasadte kryt startéru na výrobek.
2. Pomalu vytahujte a uvolňujte startovací šňůru, dokud startovací kladka nezapadne do západek startéru.



3. Utáhněte 4 šrouby na krytu startéru.

Kontrola karburátoru

Povšimněte si: Karburátor má pevně nastavené jehly, aby byla vždy zajištěna správná směs paliva a vzduchu ve výrobku.

1. Zkontrolujte vzduchový filtr. Viz část *Kontrola vzduchového filtru na straně 26*
2. V případě potřeby vyměňte vzduchový filtr.
3. Pokud se neustále snižuje výkon nebo rychlost motoru, obraťte se na servisního prodejce HUSQVARNA.

Kontrola palivového systému

1. Zkontrolujte, zda není poškozené víčko palivové nádrže a jeho těsnění.

2. Zkontrolujte hadici přívodu paliva. Poškozenou hadici přívodu paliva je nutné vyměnit.

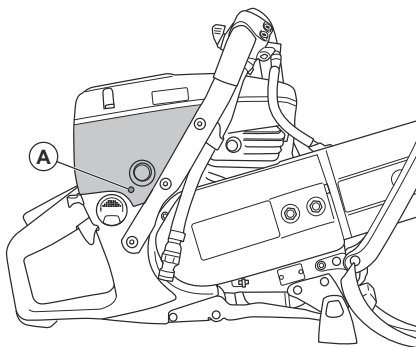
Seřízení volnoběžných otáček



VÝSTRAHA: Pokud se řezací kotouč otáčí při volnoběžných otáčkách, obraťte se na servisního prodejce. Nepoužívejte výrobek, dokud nejsou volnoběžné otáčky správně seřizeny.

Povšimněte si: Informace o doporučených volnoběžných otáčkách naleznete v části *Technické údaje na strani 29*.

1. Nastartujte motor.
2. Zkontrolujte volnoběžné otáčky. Při správném seřízení karburátoru se řezací kotouč zastaví, když motor běží na volnoběžné otáčky.
3. Pomocí šroubu T (A) seřídte volnoběžné otáčky.



- a) Otáčejte šroubem ve směru hodinových ručiček, dokud se kotouč nezačne otáčet.
- b) Otáčejte šroubem proti směru hodinových ručiček, dokud se kotouč nepřestane otáčet.

Palivový filtr

Palivový filtr je instalován v palivové nádrži. Palivový filtr brání vniknutí nečistot do palivové nádrže při doplňování paliva. Palivový filtr je třeba vyměnit jednou ročně nebo častěji, pokud je ucpaný.



VAROVÁNÍ: Nečistěte palivový filtr.

Kontrola vzduchového filtru

Povšimněte si: Vzduchový filtr kontrolujte, pouze pokud je výkon motoru snížený.

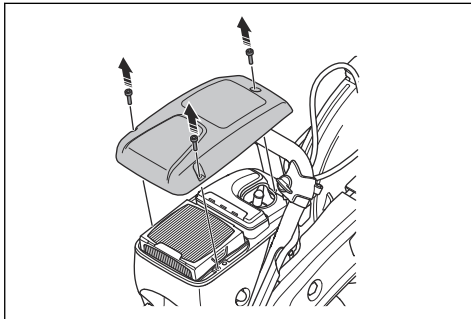


VAROVÁNÍ: Při demontáži vzduchového filtru buďte opatrní. Částice, které vniknou do vstupu karburátoru, mohou způsobit poškození výrobku.

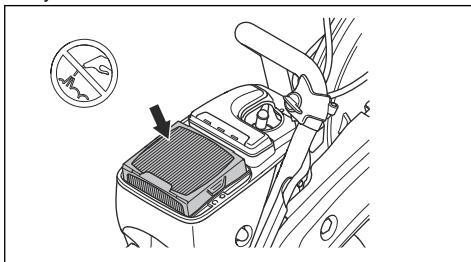


VÝSTRAHA: Při výměně vzduchového filtru používejte schválenou ochranu dýchacích cest. Prach ve vzduchovém filtru je nebezpečný pro vaše zdraví. Použité vzduchové filtry zlikvidujte správným způsobem.

1. Povolte 3 šrouby na krytu vzduchového filtru.



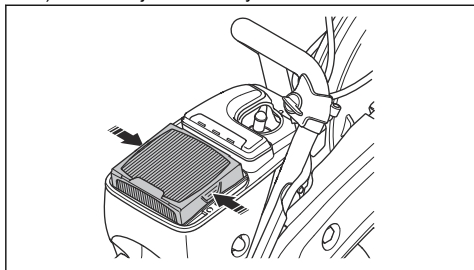
2. Demontujte kryt vzduchového filtru.
3. Zkontrolujte vzduchový filtr a v případě potřeby jej vyměňte.



VAROVÁNÍ: Nečistěte vzduchový filtr ani na něj nefoukejte stlačený vzduch. Mohlo by dojít k poškození vzduchového filtru.

4. Pokud je to nutné, vyměňte vzduchový filtr.

a) Demontujte vzduchový filtr.



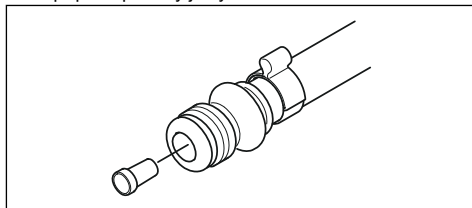
b) Namontujte nový vzduchový filtr.

5. Připevněte kryt vzduchového filtru a utáhněte 3 šrouby.

2. V případě potřeby je vyčistěte.

3. Zkontrolujte filtr na připojení vody. Zkontrolujte, zda není součástí ucpaná.

4. V případě potřeby je vyčistěte.



5. Zkontrolujte hadice a ujistěte se, že nejsou poškozené.

Kontrola systému přívodu vody

1. Zkontrolujte trysky na krytu kotočce a ujistěte se, že nejsou ucpané.

Odstraňování problémů

Problém	Příčina	Možná řešení
Výrobek nespouští.	Nesprávný postup spouštění.	Viz část <i>Spouštění výrobku se studeným motorem na strani 15 a Spouštění výrobku s teplým motorem na strani 17.</i>
	Vypínač je v poloze vpravo (STOP).	Přesvědčte se, zda je vypínač (STOP) v levé poloze.
	V palivové nádrži není palivo.	Doplňte palivo.
	Zapalovací svíčka je poškozená.	Vyměňte zapalovací svíčku.
	Spojka je poškozená.	Obratě se na servis.
Řezací kotouč se otáčí při volnoběžných otáčkách.	Volnoběžné otáčky jsou příliš vysoké.	Seřídte volnoběžné otáčky.
	Spojka je poškozená.	Obratě se na servis.
Řezací kotouč se neotáčí, když obsluha zvýší plyn.	Řemen je příliš volný nebo poškozený.	Napněte řemen, případně jej vyměňte za nový.
	Spojka je poškozená.	Obratě se na servis.
	Řezací kotouč je nesprávně namontován.	Zkontrolujte, zda je řezací kotouč správně namontován.
Výrobek nemá výkon, když obsluha zvýší plyn.	Vzduchový filtr je zanesený.	Zkontrolujte vzduchový filtr. V případě potřeby součást vyměňte.
	Palivový filtr je ucpaný.	Vyměňte palivový filtr.
	Vedení palivové nádrže je ucpané.	Obratě se na servis.

Problém	Příčina	Možná řešení
Hladiny vibrací jsou příliš vysoké.	Řezací kotouč je nesprávně namontován.	Zkontrolujte, zda je řezací kotouč správně namontovaný a zda není poškozený. Další informace jsou uvedeny v části <i>Výměna řezacích kotoučů na strani 19</i> .
	Řezací kotouč je poškozený.	Vyměňte řezací kotouč a zkontrolujte, zda není poškozený.
	Antivibrační prvek je poškozený.	Obrat'te se na servis.
Teplota výrobku je příliš vysoká.	Přívod vzduchu nebo příruby válce jsou ucpané.	Vyčistěte přívod vzduchu a příruby válce.
	Nedostatečné napnutí hnacího řemenu.	Zkontrolujte řemen. Seřidte napnutí.
	Spojka je poškozená.	Řežte vždy na plné otáčky. Zkontrolujte spojku. Obrat'te se na servis.
Snížený výkon nebo otáčky motoru.	Vzduchový filtr je zanesený.	Zkontrolujte vzduchový filtr. Další informace jsou uvedeny v části <i>Kontrola vzduchového filtru na strani 26</i> .
Během provozu se tvoří velké množství prachu. Ve vzduchu je vidět prach.	Nedostatečný přívod vody nebo tlak vody.	Zkontrolujte přívod vody k výrobku.
		Další informace jsou uvedeny v části <i>Kontrola systému přívodu vody na strani 27</i> .

Přeprava, skladování a likvidace

Přeprava a skladování

- Během přepravy musí být výrobek bezpečně upevněn, aby se zabránilo jeho poškození a nehodám.
- Před přepravou a uložením výrobku demontujte řezací kotouč.
- Skladujte výrobek na uzamčeném místě, aby se zamezilo přístupu dětí a neoprávněných osob.
- Uchovávejte řezací kotouče na suchém místě, kde nehrozí mraz.
- Před montáží zkontrolujte všechny nové a použité kotouče, zda se vlivem přepravy a uložení nepoškodily.
- Před uskladněním výrobek vyčistěte a proveďte údržbu. Další informace jsou uvedeny v části *Údržba na strani 18*.
- Před dlouhodobým uskladněním vypusťte palivo z palivové nádrže.

- Nehodláte-li výrobek dále používat, odešlete jej prodejci HUSQVARNA nebo jej dopravte do recyklační stanice.

Likvidace

- Dodržujte místní požadavky ohledně recyklace a platné předpisy.
- Odevzdejte všechny chemikálie, například olej nebo palivo, v servisním středisku nebo na příslušném sběrném místě.

Technické údaje

Technické údaje

Motor	
Zdvihový objem válce, cm ³	74
Vrtání válce, mm	51
Délka zdvihu, mm	36
Volnoběžné otáčky, ot/min	2700
Zcela otevřená škrtkicí klapka, bez zatížení, ot/min	9300 (± 100)
Výkon, kW / ot/min	3,7/9000 / 5/9000
Systém zapalování	
Výrobce systému zapalování	SEM
Typ systému zapalování	CD
Zapalovací svíčka	NGK BPMR 7A
Elektrodová vzdálenost, mm	0,5
Systém mazání a palivový systém	
Výrobce karburátoru	Zama
Typ karburátoru	C3
Objem palivové nádrže	0,9
Chlazení vodou	
Doporučený tlak vody, bar	0,5–10
Hmotnost	
Rozbrušovací pila bez paliva (bez řezacího kotouče), kg	9,6
Rozbrušovací pila bez paliva (s řezacím kotoučem), kg	11,1
Emise hluku	
Hladina akustického výkonu, změřená dB (A)	113
Hladina akustického výkonu, zaručená L _{WA} dB (A) ¹	115
Ekvivalentní hladina akustického tlaku v uších obsluhy, dB (A) ²	101

¹ Emise hluku do okolí naměřené jako akustický výkon (L_{WA}) podle normy 2000/14/EC. Rozdíl mezi zaručeným a naměřeným akustickým výkonem je v tom, že zaručený akustický výkon rovněž zahrnuje rozptyl výsledku měření a rozdíl mezi různými jednotkami téhož výrobku podle směrnice 2000/14/EC.

² Ekvivalentní hladina akustického tlaku, podle normy EN ISO 19432-1, se počítá jako časově vážená celková energie pro různé hladiny akustického tlaku v různých pracovních podmínkách. Uváděná data pro ekvivalentní hladinu akustického tlaku pro výrobek mají typickou statistickou odchylku (standardní odchylku) 1 dB (A).

Ekvivalentní hladiny vibrací, a_{hveq}³	
Přední rukojeť, m/s ²	1,9
Zadní rukojeť, m/s ²	2,8
Emise výfukových plynů (CO2 EU V)⁴	
Dvoudobý motor	711 g/kWh

Doporučené rozměry řezacího kotouče

Průměr řezacího kotouče, mm	Max. hloubka řezu, mm	Max. obvodová rychlost, m/s	Maximální otáčky výchozího hřídele, ot/min
230	400	80	5900

Prohlášení o hluku a vibracích

Tyto deklarované hodnoty byly získány testováním laboratorního typu v souladu s uvedenou směrnicí nebo normami a jsou vhodné pro porovnání s deklarovanými hodnotami jiných testovaných výrobků v souladu se stejnou směrnicí nebo normami. Tyto deklarované hodnoty nejsou vhodné pro použití při vyhodnocování rizik a hodnoty naměřené na jednotlivých pracovištích mohou být vyšší. Skutečné expoziční hodnoty a riziko újm, ke kterým dochází u jednotlivých uživatelů, jsou jedinečné a závisí na způsobu, jakým uživatel pracuje, na materiálu, na kterém se výrobek používá, na době expozice i na tělesném stavu uživatele a na stavu výrobku.

³ Ekvivalentní hladina vibrací, podle normy EN ISO 19432-1, se počítá jako časově vážená celková energie pro hladiny vibrací v různých pracovních podmínkách. Uváděná data pro ekvivalentní hladinu vibrací mají typickou statistickou odchylku (standardní odchylku) 1m/s².

⁴ Toto měření CO2 je výsledkem zkoušek o stanoveném počtu zkušebních cyklů v laboratorních podmínkách na (základním) motoru reprezentativním pro typ motoru (rodinu motorů) a nepředstavuje ani nevyjadřuje záruku výkonnosti konkrétního motoru.

Prohlášení o shodě

Prohlášení o shodě EU

Společnost **Husqvarna AB**, SE-561 82 Huskvarna,
Švédsko, tel.: +46-36-146500, na svou výhradní
odpovědnost prohlašuje, že výrobek:

Popis	Přenosná ruční pila
Značka	HUSQVARNA
Typ/Model	K 760 Cut-n-Break
Identifikace	Výrobní čísla od roku 2022 a dále

je zcela ve shodě s následujícími směrnici a předpisy
EU:

Směrnice/předpis	Popis
2006/42/EC	„o strojních zařízeních“
2000/14/EC	„o venkovním hluku“
2014/30/EU	„o elektromagnetické kompatibilitě“
2011/65/EU	„o zakázaných látkách“

a že byly použity následující harmonizované normy
nebo technické údaje:

EN ISO 12100:2010 , EN ISO 19432-1:2020, EN
55012:2008+A1:2009, EN ISO 14982:2009, EN IEC
63000:2018.

Institut SMP Svensk Maskinprovning AB provedl
dobrovolnou typovou zkoušku dle přílohy V směrnice
Rady 2000/14/EC. Informace o emisích hluku najdete
v části *Technické údaje na straně 29*.

Partille, 2022-04-20



Erik Silfverberg

Ředitel výzkumu a vývoje, vybavení pro řezání betonu
a vrtání

Husqvarna AB, divize Construction

Osoba odpovědná za technickou dokumentaci

