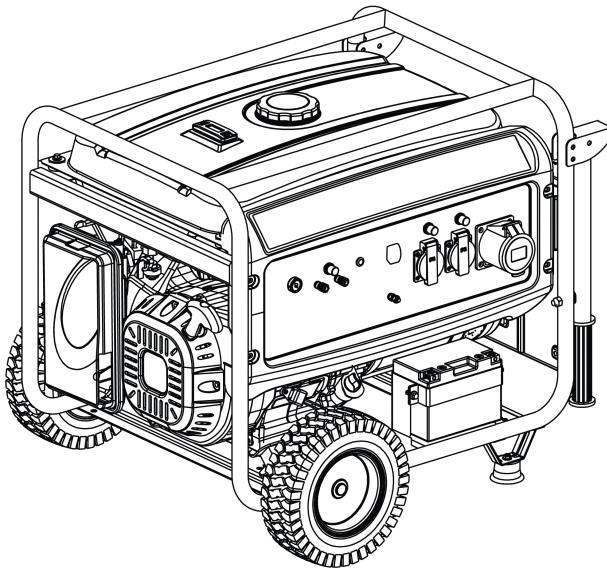


BETRIEBSANLEITUNG BENZINSTROMERZEUGER

AL-KO 2500-C
AL-KO 3500-C
AL-KO 6500-C



DE
GB
NL
FR
IT
PL
CZ
HU
DK
SE
NO
FI
SK
SI
HR
EE
LT
LV
RU
UA



Inhaltsverzeichnis

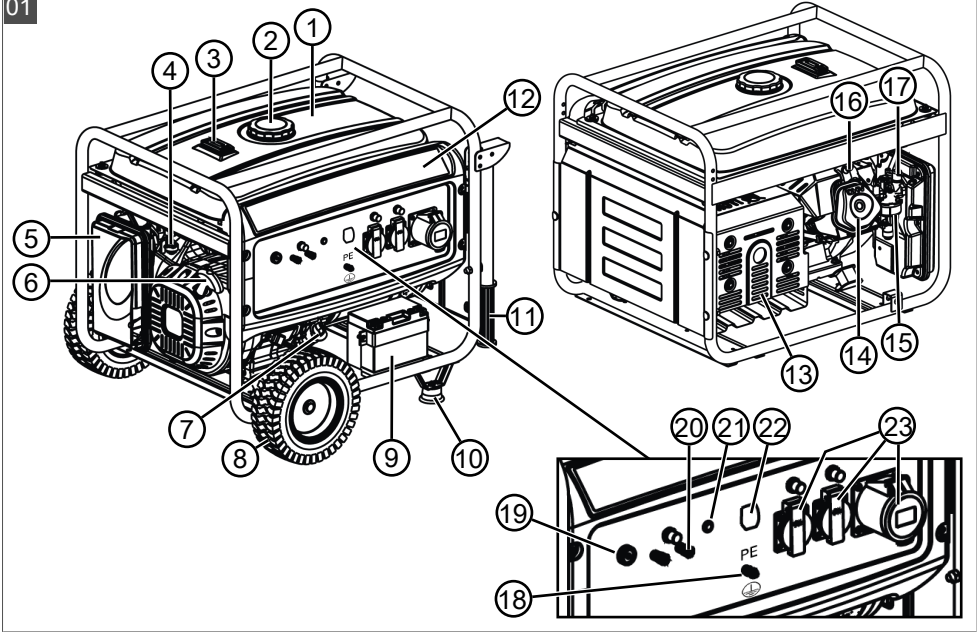
Deutsch	10
English	18
Nederlands	26
Français	34
Italiano	43
Polski	51
Česky	60
Magyarul	68
Dansk	76
Svensk	84
Norsk	92
Suomi	100
Slovenská	108
Slovenščina	116
Hrvatski	124
Eesti	132
Lietuvių	140
Latviešu	148
Русский	156
Україна	165

© 2022

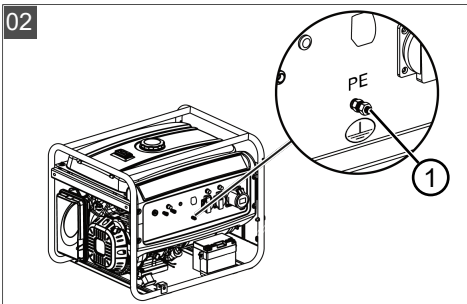
AL-KO KOBER GROUP Kötz, Germany

This documentation or excerpts thereof may not be reproduced or disclosed to third parties without the express permission of the AL-KO KOBER GROUP.

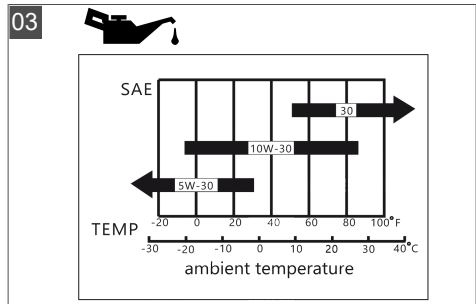
01



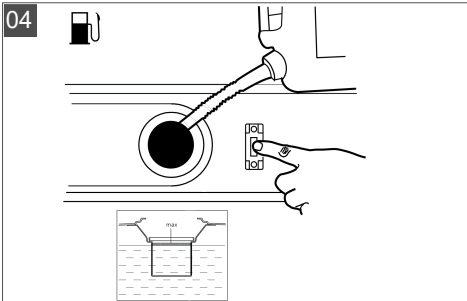
02



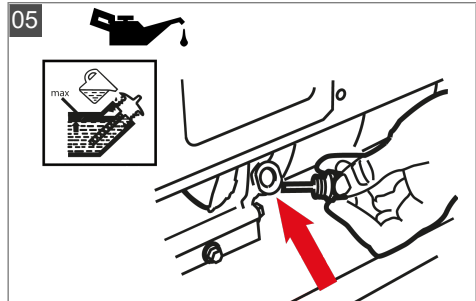
03

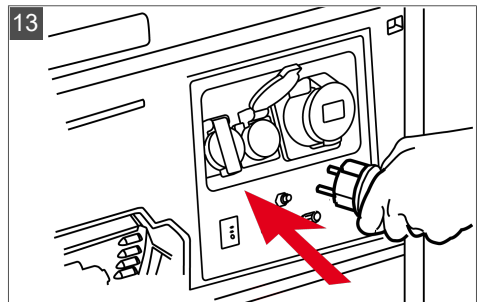
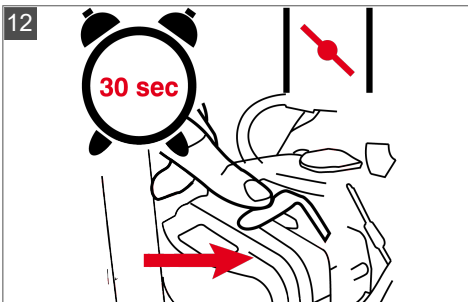
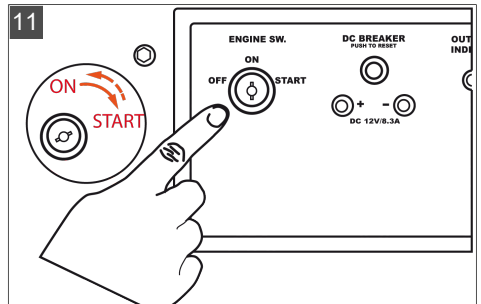
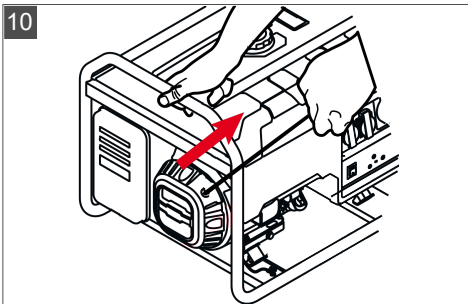
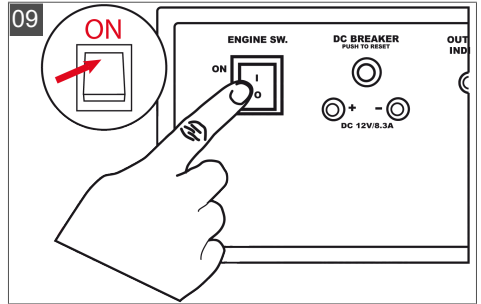
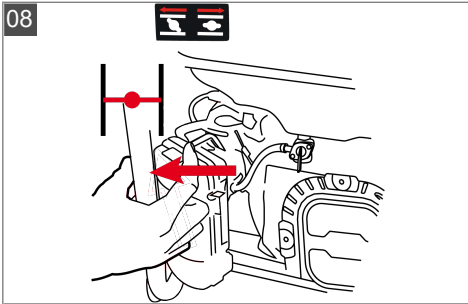
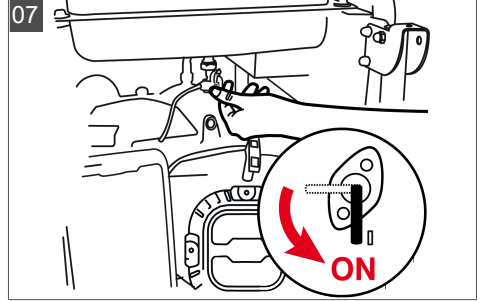
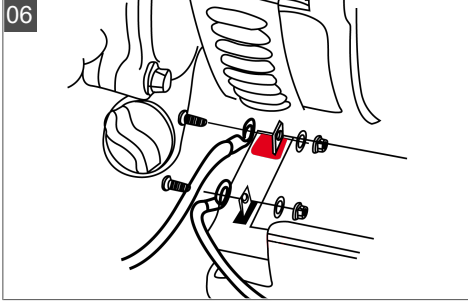


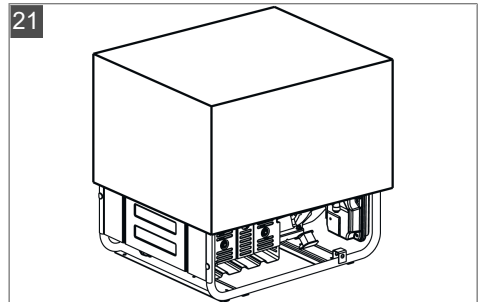
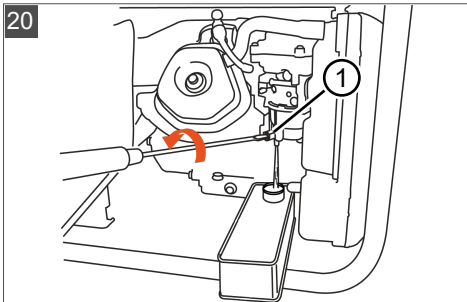
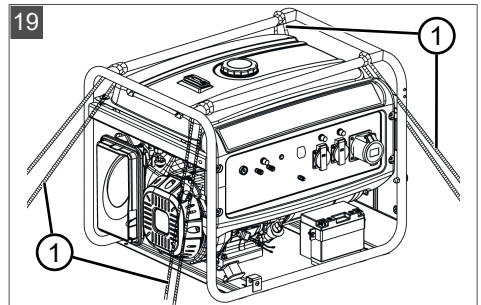
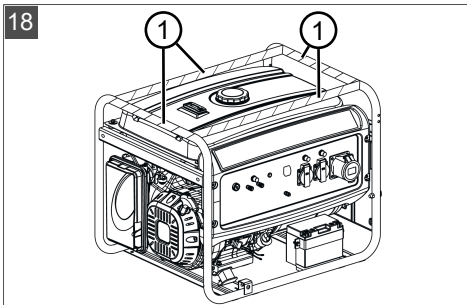
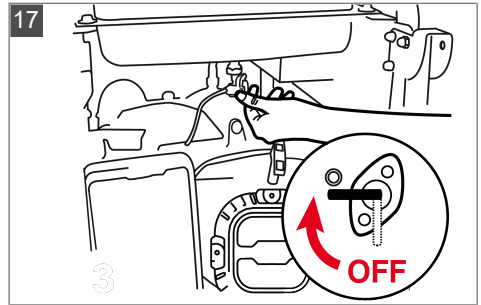
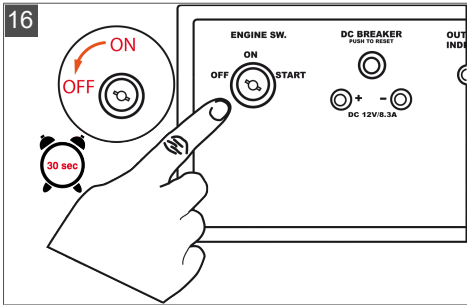
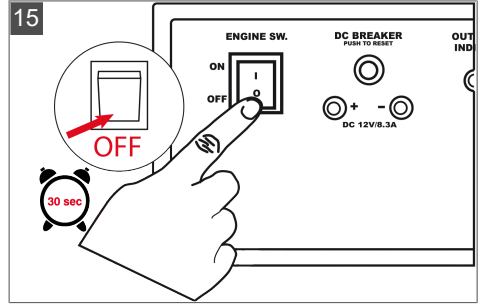
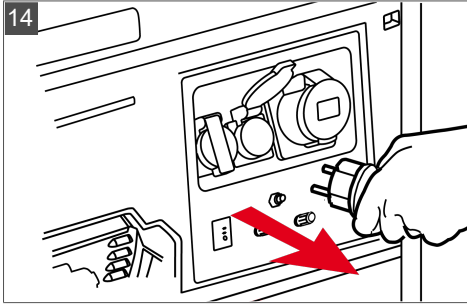
04



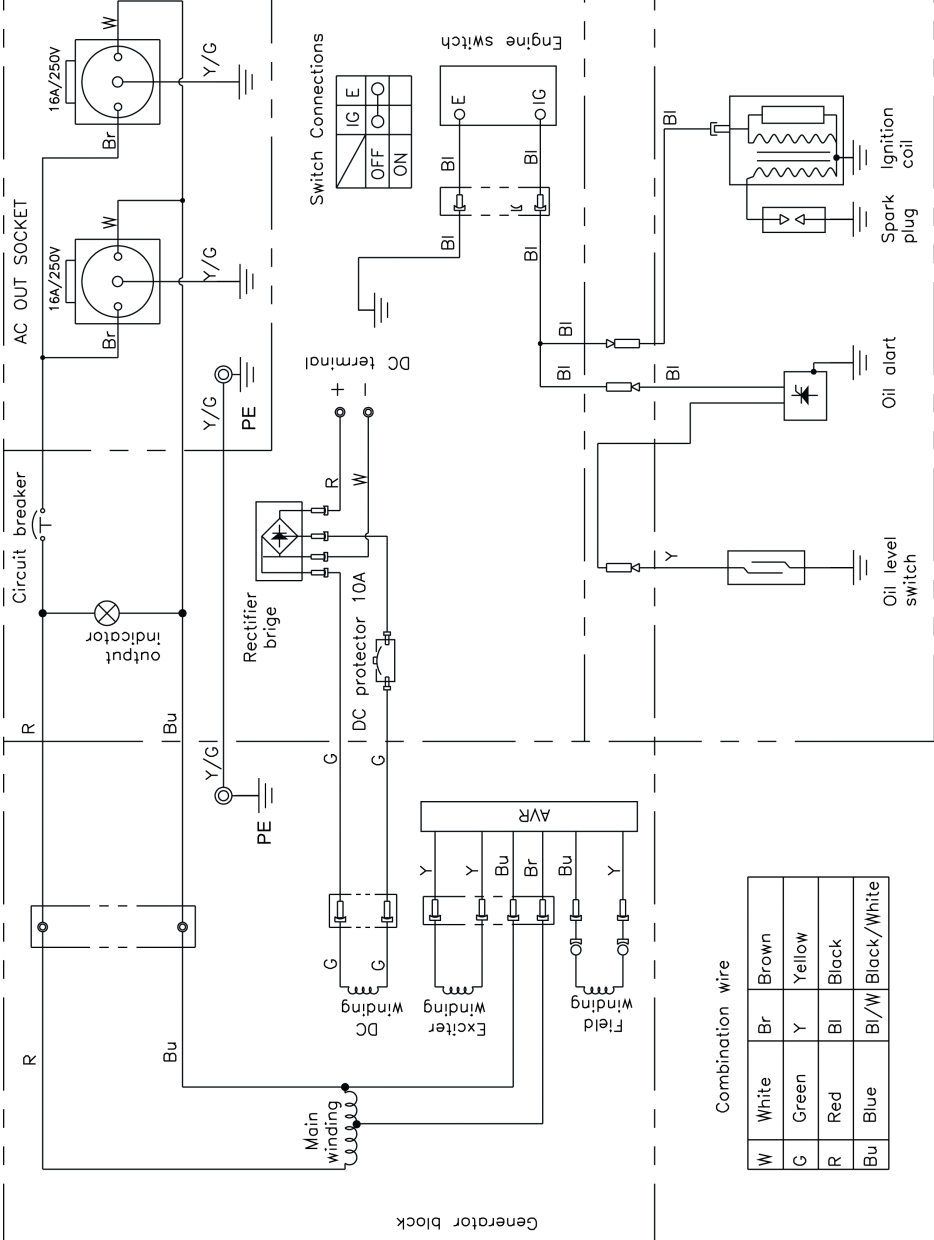
05

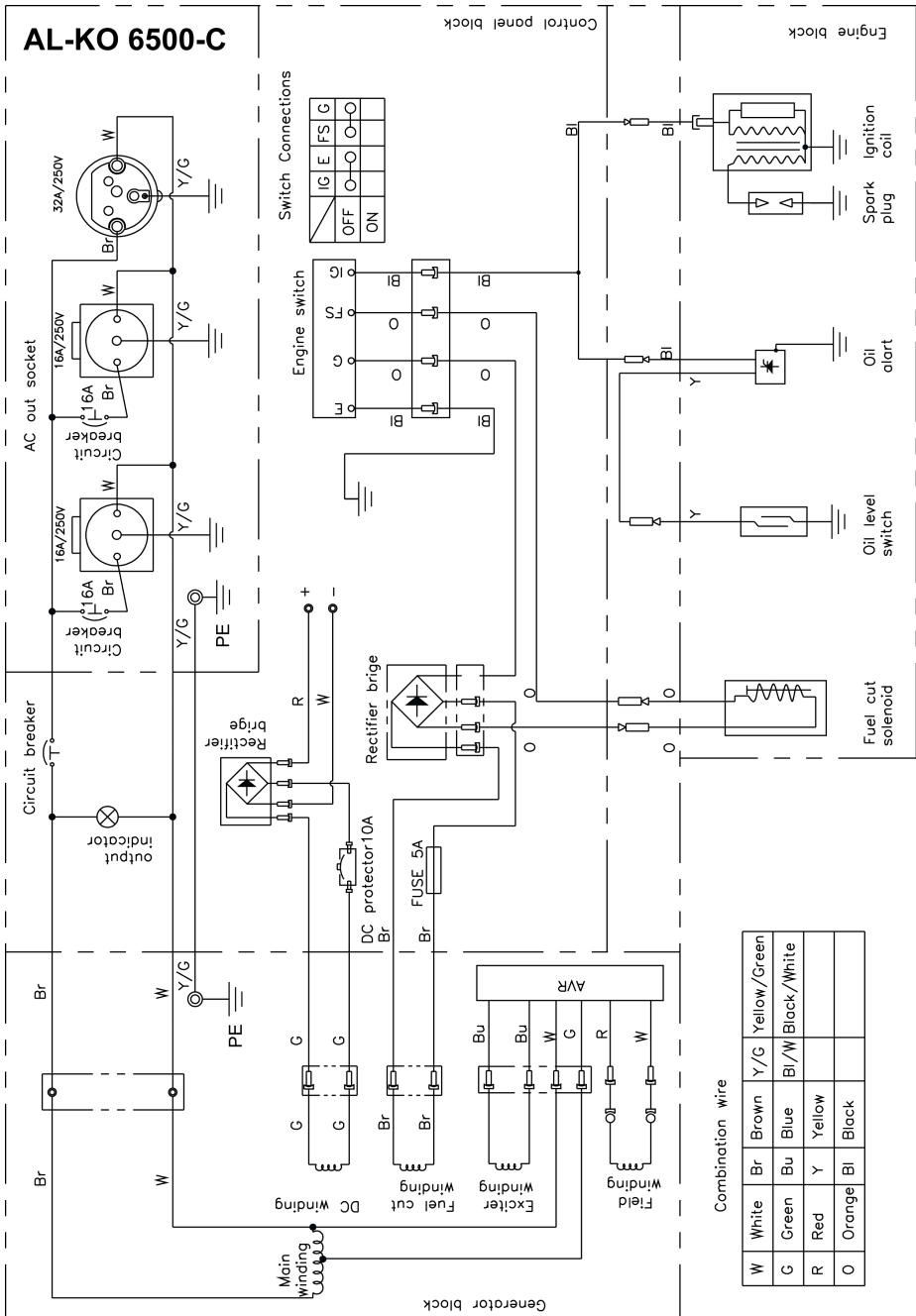



















AL-KO 2500-C AL-KO 3500-C







 i	AL-KO 2500-C	AL-KO 3500-C	AL-KO 6500-C
	ca. 590 x 430 x 480 mm	ca. 590 x 430 x 480 mm	ca. 675 x 540 x 540 mm
	ca. 45 kg	ca. 50 kg	ca. 88 kg
	LC168F-2 (G200F) e11*97/68SA*2010/26*2673*00 single cylinder engine / four-stroke / air-cooled / OHV	G210FA e11*97/68SA*2010/26*2670*00 single cylinder engine / four-stroke / air-cooled / OHV	LC188FD(G390FD) e11*97/68SA*2010/26*2676*00 single cylinder engine / four-stroke / air-cooled / OHV
	196 cm ³	212 cm ³	389 cm ³
	2,0 kW	2,8 kW	5,0 kW
	3000 min ⁻¹	3000 min ⁻¹	3000 min ⁻¹
	F7TC/F7RTC 0,7 - 0,8 mm	F7TC/F7RTC 0,7 - 0,8 mm	F7TC/F7RTC 0,7 - 0,8 mm
	Petrol 15 l	Petrol 15 l	Petrol 25 l
	0,6 l	0,6 l	1,1 l
	230 V / 50 Hz 2,0 kW (max. 2,2 kW)	230 V / 50 Hz 2,8 kW (max. 3,1 kW) 3,0 kW (max. 3,3 kW)	230 V / 50 Hz 5,0 kW (max. 5,5 kW)
	L _{PA} = 73 dB(A), K = 2 dB(A)	L _{PA} = 74 dB(A), K = 2 dB(A)	L _{PA} = 75 dB(A), K = 2 dB(A)
	L _{WA} = 93 dB(A), K = 2 dB(A)	L _{WA} = 94 dB(A), K = 2 dB(A)	L _{WA} = 95 dB(A), K = 2 dB(A)

PŘEKLAD ORIGINÁLNÍHO NÁVODU K POUŽITÍ




Obsah

1	K tomuto návodu k použití.....	60
1.1	Symbole na titulní straně	60
1.2	Vysvětlení symbolů a signálních slov	60
2	Popis výrobku.....	61
2.1	Použití v souladu s určeným účelem	61
2.2	Možné předvídatelné chybné použití	61
2.3	Zbytková rizika.....	61
2.4	Bezpečnostní a ochranná zařízení	61
2.5	Symbole na stroji	61
2.6	Přehled výrobku (01)	62
3	Bezpečnostní pokyny	62
4	Uvedení do provozu	63
4.1	Uzemnění stroje (02)	63
4.2	Plnění provozních prostředků	63
4.2.1	Bezpečnost při plnění benzínu a oleje.....	63
4.2.2	Provozní prostředky	64
4.2.3	Plnění benzínu (04).....	64
4.2.4	Naplnění motorového oleje (05)..	64
4.3	Připojení startovací baterie, pouze u AL-KO 6500-C (06).....	64
5	Obsluha.....	64
5.1	Nastartování motoru (07–12).....	64
5.2	Připojení strojů (13)	65
5.3	Odpojení strojů (14).....	65
5.4	Vypnutí motoru (15–17).....	65
5.5	Připojení autobaterie 12 V k nabíjení.	65
6	Údržba a péče	65
6.1	Intervaly údržby	65
7	Pomoc při poruchách	66
8	Přeprava.....	66
9	Skladování	66
10	Likvidace	66
11	Zákaznický servis/servis	66
12	Záruka	67

1 K TOMUTO NÁVODU K POUŽITÍ

- U německé verze se jedná o originální návod k použití. Všechny ostatní jazykové verze jsou překlady originálního návodu k použití.
- Uchovávejte tento návod vždy tak, abyste si ho mohli přečíst, když budete potřebovat informace o stroji.
- Předávejte dalším osobám pouze výrobek s tímto návodem k použití.
- Přečtěte a dodržujte bezpečnostní pokyny a varování uvedená v tomto návodu.

1.1 Symbole na titulní straně

Symbol	Význam
	Před uvedením do provozu si bezpodmínečně pečlivě přečtěte tento návod k použití. To je předpokladem bezpečné práce a bezproblémové manipulace.
	Návod k použití
	Benzinový stroj neprovozujte v blízkosti otevřených plamenů nebo zdrojů tepla.

1.2 Vysvětlení symbolů a signálních slov

⚠ NEBEZPEČÍ! Označuje bezprostředně hrozící nebezpečnou situaci, která – pokud se jí nevyhnete – má za následek smrt nebo vážné zranění.

⚠ VÝSTRAHA! Označuje možnou nebezpečnou situaci, která – pokud se jí nevyhnete – může mít za následek smrt nebo vážné zranění.

⚠ OPATRNĚ! Označuje možnou nebezpečnou situaci, která by mohla mít za následek menší nebo středně těžké zranění, pokud se jí nevyhnete.

POZOR! Označuje situaci, která by mohla mít za následek věcné škody, pokud se jí nevyhnete.

i UPOZORNĚNÍ Speciální pokyny pro lepší srozumitelnost a manipulaci.

2 POPIS VÝROBKU

V této dokumentaci je popsáno několik modelů zařízení. Identifikujte svůj model na základě vyobrazení výrobku a popisu různých možností.

2.1 Použití v souladu s určeným účelem

Tento stroj je určen k připojení jednotlivých elektrických strojů v soukromém sektoru. Délka připojovacích vedení by měla být co nejkratší. Při spuštění generátoru nesmí být připojeny žádné stroje.

Tento přístroj je určen výhradně jen k použití v soukromém sektoru. Jakékoliv jiné používání a dále nepovolené přestavby a dodatečné montáže budou považovány za použití k jinému než určenému účelu a mají za následek zánik záruky, dále ztrátu konformity a odmítnutí jakékoli odpovědnosti za škody způsobené uživateli nebo třetí straně ze strany výrobce.

Před zamýšleným připojením ke stacionárním zařízením, jako vytápění, obytné automobily nebo karavany, musíte bezpodmínečně oslovit kvalifikovaného elektrikáře.

Generátor se používá s bezolovnatým benzínem.

2.2 Možné předvídatelné chybné použití

Stroj není podle použití v souladu s určením připraven pro komerční, řemeslné nebo průmyslové nasazení. Neposkytujeme žádnou záruku, pokud je stroj používán v komerčních, řemeslných a průmyslových provozech nebo na stavbách a v obdobných zařízeních.

Generátor není vhodný pro elektrické napájení budov.

2.3 Zbytková rizika

I při řádném používání stroje ke stanovenému účelu vždy zůstává zbytkové riziko, které nelze vyloučit. Z druhu a konstrukce stroje mohou být podle použití odvozena následující potenciální ohrožení:

- Nebezpečí úrazu elektrickým proudem v těchto situacích:
 - nesprávně vytvořené ochranné vyrovnání potenciálů,
 - nepřipojené externí proudové chrániče (FI, popř. RCD),
 - izolační chyba v připojených elektrických strojích,
 - překročení maximální délky kabelu.
- Části generátoru se při provozu silně zahřívají a budou horké i po vypnutí generátoru.

- Z tlumiče výfuku proudí horké výfukové plyny.



2.4 Bezpečnostní a ochranná zařízení

⚠ VÝSTRAHA! Nebezpečí zranění. Poškozená a vyřazená bezpečnostní a ochranná zařízení mohou vést k těžkým poraněním.

- Defektní bezpečnostní a ochranná zařízení nechejte opravit.
- Bezpečnostní a ochranná zařízení nikdy nevyřazujte z provozu.

2.5 Symboly na stroji

Symbol	Význam
	Při manipulaci dbejte zvýšené opatrnosti!
	Před uvedením do provozu si přečtěte návod k použití!
	Nebezpečí otravy výfukovými plyny!
	Nepoužívejte stroj v uzavřených prostorech nebo špatně větraných pracovních prostorech (např. v garáži).
	To může způsobit úraz elektrickým proudem nebo zkrat.
	Nebezpečí požáru! Dbejte zvýšené opatrnosti při manipulaci s palivem a olejem!
	Před doplňováním paliva nebo oleje nechte stroj úplně vychladnout!
	Noste ochranu sluchu!
	Nepropojujte generátor s domácí elektrickou sítí!

Symbol	Význam
	Při práci na generátoru odpojte všechny stroje.
	Přípoj uzemnění

2.6 Přehled výrobku (01)

Č.	Součást
1	Nádrž benzínu
2	Víčko nádrže benzínu
3	Kontrolka nádrže
4	Palivový ventil
5	Vzduchový filtr
6	Rukojeť startéru
7	Víčko pro plnění oleje
8	Kolo ¹⁾
9	Startovací baterie ²⁾
10	Patka ¹⁾
11	Trubka pro ruční vedení ¹⁾
12	Ovládací panel
13	Tlumič výfuku
14	Hlava válce
15	Karburátor
16	Zapalovací svíčka
17	Škrticí ventil
18	Přípoj uzemnění
19	Spínač motoru
20	Výstup DC 12 V
21	Indikace výstupu
22	Vypínač AC
23	Výstupy AC 230 V

1) možnost

2) pouze u AL-KO 6500-C


3 BEZPEČNOSTNÍ POKYNY

- Nebezpečí úrazu elektrickým proudem! Nepoužívejte stroj při dešti, moku nebo vysoké vlhkosti vzduchu.
- Používejte stroj pouze v technicky bezvadném stavu! Před každým uvedením do provozu zkontrolujte, zda není stroj poškozený a zda nejsou odhaleny elektrické kabely.
- Přístroj s benzinem v nádrži nikdy neskladujte v prostoru, kde by mohlo dojít ke kontaktu benzinových výparů s otevřeným ohněm, zdrojem tepla nebo jiskrami.
- Oblast kolem motoru, výfuku, skříňky baterie a palivové nádrže udržujte bez nečistot, benzínu a oleje.
- Do oblasti výfuku nedávejte žádné hořlavé nebo snadno vznětlivé materiály.
- Nepoužívejte stroj v uzavřených prostorech nebo špatně větraných pracovních prostorech (např. v garáži). Nepoužívejte stroj v podzemí. Výfukové plyny obsahují jedovatý oxid uhelnatý a jiné škodlivé látky.
- Nepropojte generátor s domácí elektrickou sítí!
- Generátor musí být bezpečně uzemněn.
- Třetí osoby udržujte mimo nebezpečnou oblast!
- Majitel je zodpovědný za nehody s jinými osobami a za jejich majetek.
- Děti a osoby, které nejsou seznámeny s návodem k obsluze, nesmějí stroj používat.
- Během provozu dbejte na to, aby se v blízkosti stroje nenacházely děti ani si s ním nehrály.
- Dodržujte místní předpisy pro minimální věk obsluhující osoby.
- Neobsluhujte stroj pod vlivem alkoholu, drog nebo léků.
- Noste vhodný ochranný oděv:
 - dlouhé kalhoty,
 - pevnou a neklouzavou obuv,
 - ochranu sluchu.
- Vždy dbejte na stabilitu, zejména na svazích a nerovném podkladu.
- Používejte stroj pouze za denního světla nebo při dobrém umělém osvětlení.
- Dodržujte předpisy pro provozní dobu platné v dané zemi.
- Nenechávejte stroj připravený k provozu bez dozoru.


- Nikdy nepoužívejte stroj a připojované stroje s poškozenými ochrannými zařízeními. Zkontrolujte stroj před každým použitím, zda není poškozený, před opětovným použitím nechte poškozené díly vyměnit.
- Před opětovným spuštěním stroje zkontrolujte, zda není stoj poškozen a nechte poškozené díly opravit.
- V následujících případech zastavte motor, počkejte na zastavení stroje a vytáhněte konektor zapalovací svíčky:
 - před opuštěním stroje,
 - po výskytu poruch,
 - pokud došlo k poruchám a neobvyklým vibracím stroje,
 - před přepravu.
- Nasadíte konektor zapalovací svíčky a nastartuje motor:
 - po odstranění poruchy (viz tabulka poruch) a kontrole stroje,
 - po vyčištění stroje.
- Při doplňování benzínu nebo motorového oleje nejzete ani nepijte.
- Nevdechujte benzínové výpary.
- Nikdy nezvedejte ani nepřenašejte stroj s běžícím motorem.
- U všech ovládacích prvků, bezpečnostních zařízení, matic, šroubů a čepů stroje zkontrolujte jejich počet, upevnění a neporušenost.
- Pro spojení s elektrickými stroji nepoužívejte neizolované vodiče — vždy použijte vhodný kabel a konektor.
- Při použití prodlužovacích kabelů nebo mobilního rozvaděče dodržujte maximálně přípustnou délku kabelu:
 - při \varnothing 1,5 mm²: max. 60 m
 - při \varnothing 2,5 mm²: max. 100 m

4 UVEDENÍ DO PROVOZU

4.1 Uzemnění stroje (02)

 **NEBEZPEČÍ!** Nebezpečí úderu elektrickým proudem!

- Pro uzemnění nepoužívejte neizolovaný vodič.
- Generátor musí být bezpečně uzemněn.


 **UPOZORNĚNÍ** Pro uzemnění použijte vodič s průřezem minimálně 2,5 mm².

Připojení zemnicího vodiče (02)

1. Konec zemnicího vodiče přitiskněte pod matici zemnicí svorky (02/1).
2. Zemnicí vodič upevněte dotažením matice.
3. Druhý konec zemnicího vodiče spojte se zemnicí elektrodou (např. kovová tyč).
4. Zemnicí elektrodu pevně zastrčte do země.

4.2 Plnění provozních prostředků

4.2.1 Bezpečnost při plnění benzínu a oleje

 **NEBEZPEČÍ!** Smrtelné nebezpečí otravy. Výfukové plyny motoru obsahují oxid uhelnatý, který může během několika minut usmrtit člověka.

- Motor nikdy nespouštějte v uzavřených prostorech, ale jen venku.
- Nevdechujte motorové zplodiny.
- Pokud se vám při používání motoru udělá nevolno, budete mít závratě nebo se budete cítit slabí, motor vypněte. Ihned vyhledejte lékaře.
- Benzín a motorový olej uchovávejte jen v nádobách k tomu určených.
- Benzín a motorový olej doplňujte nebo vypouštějte pouze ve venkovním prostředí při studeném motoru.
- Nedoplňujte benzín nebo motorový olej při běžícím motoru.
- Nepřepĺňujte nádrž, protože se může benzín rozpínat.
- Při doplňování paliva nekuřte.
- Uzávěr nádrže neotevírejte, pokud motor běží nebo je horký.
- Vyměňte poškozenou nádrž nebo uzávěr nádrže.
- Vždy pevně utáhněte víčko nádrže.
- Pokud vytekl benzín:
 - Nestartujte motor.
 - Zabraňte pokusům o nastartování.
 - Stroj důkladně vyčistěte.
 - Před novým doplňováním benzínu nechte motor vychladnout a vyvarujte se rozlítí.
 - Rozlité palivo může poškodit plastové díly. Palivo okamžitě otřete. Záruka nepokryvá poškození plastových dílů způsobených palivem.
- Pokud vytekl motorový olej:
 - Nestartujte motor.

- Vytéký motorový olej zachyťte absorpčním prostředkem na olej nebo hadrem a zlikvidujte dle předpisů.
- Stroj důkladně vyčistěte.

f UPOZORNĚNÍ Použitý motorový olej ekologicky zlikvidujte! Starý olej doporučujeme odvézt v uzavřené nádobě ve středisku pro recyklaci nebo v servisu. Starý olej:

- nedávejte do odpadu,
- nevylévejte do kanalizace,
- nevylévejte na zem.

4.2.2 Provozní prostředky

Před uvedením do provozu musíte doplnit motorový olej a natankovat palivo do stroje.

	Benzín	Motorový olej
Druh	Normální benzín / bezolovnatý	Viz obrázek (03)
Množství náplně	Viz technické údaje.	Viz technické údaje.

4.2.3 Plnění benzínu (04)

⚠ NEBEZPEČÍ! Nebezpečí výbuchu a požáru. Vytékající směs benzínu a vzduchu způsobuje výbušnou atmosféru. Vznět, výbuch a požár mohou při neodborném zacházení s palivem vést k těžkým úrazům a dokonce k smrti.

- Při zacházení s benzinem nekuřte.
- Manipulujte s benzinem pouze venku a nikdy ne v uzavřených místnostech.

1. Odšroubujte víčko nádrže a odložte jej na čisté místo.
2. Dolijte benzín pomocí nálevky.
3. Plnicí otvor nádrže pevně uzavřete a očistěte.

4.2.4 Naplnění motorového oleje (05)

1. Odšroubujte víčko pro plnění oleje, uzávěr odložte na čisté místo.
2. Dolijte olej pomocí nálevky.
3. Plnicí otvor oleje pevně uzavřete a očistěte.

4.3 Připojení startovací baterie, pouze u AL-KO 6500-C (06)

POZOR! Zničení startovací baterie. Zkrat mezi plusovým a minusovým pólem může zničit startovací baterii.

- Zabraňte zkratu obou pólů.

1. Červený kabel spojte s plusovým pólem (+) startovací baterie a přišroubujte šroubem a maticí.
2. Zelený kabel propojte s minusovým pólem (-) startovací baterie a přišroubujte šroubem a maticí.
3. Po přišroubování nasuňte na póly baterie pryžové návleky.

5 OBSLUHA

5.1 Nastartování motoru (07–12)

⚠ NEBEZPEČÍ! Ohrožení života otravou. Výfukové plyny motoru obsahují oxid uhelnatý, který může během několika minut usmrtit člověka.

- Motor startuje a provozujte pouze venku.
- Nikdy neprovozujte motor uvnitř, a to ani při otevřených oknech a dveřích.
- Nevdechujte motorové zplodiny.
- Pokud se vám při používání motoru udělá nevolno, budete mít závratě nebo se budete cítit slabí, motor vypněte. Ihned vyhledejte lékaře.

⚠ OPATRNĚ! Nebezpečí zranění! Nebezpečí zpětného rázu: Startovací lanko může směrem k motoru odskočit rychleji, než může být puštěno.

- Při zatažení za startovací lanko očekávejte náhlé trhnutí.

Doba mezi pokusy o nastartování by měla činit 10 vteřin, aby se zabránilo příliš rychlému vybití startovací baterie.

1. Otočte kohout benzínu (07) a nechte benzín natéci do karburátoru.
2. Aktivace sytiče (08):
 - Při studeném startu zavřete páčku sytiče.
 - Když je stroj zahřátý na provozní teplotu, dejte páčku sytiče do poloviny.
Upozornění: Pokud by stroj při druhém pokusu o nastartování opět nenastartoval, zcela otevřete páčku sytiče.
3. Aktivace startéru s lankem:
 - Spínač zapalování nastavte do polohy ON (09).
 - Rychle vytáhněte startovací lanko a poté jej nechte pomalu navinout zpět (10).
Upozornění: Pokud by stroj při druhém pokusu o nastartování opět nenastartoval, postupujte podle pokynů pro sytič.

4. Elektrické startování, pouze u AL-KO 6500-C (11):

- Zastrčte klíček do zapalování.
- Klíček v zapalování otočte úplně doprava do polohy START.
- Jakmile motor naskočí, klíček v zapalování uvolněte (vrátí se zpět do polohy ON).

5. Asi 30 sekund po nastartování motoru nastavte páčku sytiče zpět (12).

5.2 Připojení strojů (13)

Celkový výkon všech připojených elektrických strojů nesmí překračovat maximální jmenovitý výkon generátoru.

1. Stroje zapojte do zásuvek generátoru.

Při připojení několika strojů nejdříve připojte a zapněte jeden stroj, pak připojte a zapněte další stroj.

5.3 Odpojení strojů (14)

1. Stroje vytáhněte ze zásuvek generátoru.

5.4 Vypnutí motoru (15–17)

Vypněte motor teprve tehdy, když generátor běžel 30 vteřin bez zatížení (tzn. bez připojených strojů).

1. Spínač zapalování nastavte do polohy OFF (15).
2. Pouze u AL-KO 6500-C: Klíček v zapalování otočte úplně doleva do polohy OFF (16).
3. Zavřete kohout benzínu (17).

⚠ OPATRNĚ! Nebezpečí popálení. Části generátoru se při provozu silně zahřívají a budou horké i po vypnutí generátoru.

- Nechejte stroj před přepravou nebo opětovným uvedením do provozu ochladit.

5.5 Připojení autobaterie 12 V k nabíjení

⚠ VÝSTRAHA! Nebezpečí požáru a výbuchu při nabíjení. Nesprávně připojená autobaterie může vybuchnout a způsobit těžká poranění.

- Při připojování k autobaterii nezaměňujte nabíjecí kabely.
- Dodržujte údaje výrobce k nabíjení autobaterie.

1. Nastartujte motor.
2. Připojte nabíjecí kabel baterie k výstupu DC 12 V.
3. Červený nabíjecí kabel připojte na plusový pól (+) autobaterie.

4. Černý nabíjecí kabel připojte na minusový pól (-) autobaterie.
5. Spínač ESC přepněte na OFF ke spuštění nabíjení.

6 ÚDRŽBA A PÉČE

⚠ OPATRNĚ! Nebezpečí zranění. Běžící motor může způsobit poranění a úraz elektrickým proudem.

- Před zahájením jakékoli údržby a servisu vypněte motor a vytáhněte konektor zapalovací svíčky.
- Motor může dobíhat. Vypněte motor a přesvědčte se, zda se motor zastavil!
- Po každém použití stroj vyčistěte.
- Neostříkujte stroj vodou. Pronikající voda může vést k poruchám (zapalování, karburátor, elektrické součásti).
- Vadné tlumiče hluku vždy vyměňte.

6.1 Intervaly údržby

Před každým použitím

- Zkontrolujte stav motorového oleje
- Zkontrolujte vzduchový filtr
- Vizuální kontrola poškození

Po 20 provozních hodinách nebo 1 měsíc po uvedení do provozu

- Vyměňte olej

Každých 50 provozních hodin nebo každé 3 měsíce

- Vyčistěte vzduchový filtr ²⁾

Každých 100 provozních hodin nebo každých 6 měsíců

- Vyměňte olej
- Očistěte usazeniny na benzinovém kohoutu
- Vyčistěte zapalovací svíčky

Každých 300 provozních hodin nebo jednou ročně

- Vyměňte zapalovací svíčky
- Nastavte vůli ventilu ¹⁾

Navíc každých 300 provozních hodin

- Vyčistěte hlavu válce ¹⁾

Navíc každé 2 roky

- Vypláchněte palivovou nádrž a palivový filtr ¹⁾
- Vyměňte benzinovou hadičku ¹⁾

1) Tyto údržbové práce smějí provádět pouze servisy a autorizované odborné dílny.

2) Při použití generátoru v mokřém nebo velmi znečištěném prostředí musí být údržba provedena na dřívě a častěji.

7 POMOC PŘI PORUCHÁCH

⚠ OPATRNĚ! Nebezpečí zranění. Ostrohrané a pohybující se části strojů mohou vést k poranění.

- Při údržbě, ošetřování a čištění vždy noste ochranné rukavice!

ⓘ UPOZORNĚNÍ V případě poruch, které nejsou v této tabulce uvedené nebo které nemůžete sami odstranit, se obraťte na náš zákaznický servis.

Porucha	Odstranění
Motor nenaskočí.	Doplňte benzín.
	Zapněte sytič.
	Spínač zapalování nastavte do polohy ON.
	Zkontrolujte zapalovací svíčky, případně je vyměňte.
Výkon motoru klesá.	Vyčistěte vzduchový filtr.
	Dobijte startovací baterii (pouze u AL-KO 6500-C).
	Odpojte stroje.
	Vyčistěte vzduchový filtr.
	Odpojte některé stroje, pokud byl překročen maximální jmenovitý výkon generátoru.

8 PŘEPRAVA

⚠ VÝSTRAHA! Nebezpečí požáru a výbuchu. Požár a výbuch uniklého paliva, oleje a benzinových výparů může způsobit vážná zranění.

- Generátor přepravujte vždy bezpečně a rovně v normální provozní poloze, a pokud možno s prázdnou nádrží.

1. Generátor zvedejte, popř. noste za trubky rámu (18/1).

2. Zajistěte generátor pro přepravu pomocí popruhů nebo lan (19/1) tak, aby nemohlo dojít k jeho sklouznutí.

9 SKLADOVÁNÍ

⚠ VÝSTRAHA! Nebezpečí požáru a výbuchu. Benzín a olej jsou vysoce vznětlivé. Požár může mít za následek těžké úrazy.

- Neskladujte zařízení u zdrojů otevřeného ohně nebo tepla.
- Neskladujte zařízení v místnosti, kde je provozováno elektrické nářadí.
- Motor nechte vychladnout.
- Osušte stroj a uložte jej na místě nepřístupném dětem a nepovolaným osobám.
- Startovací baterii skladujte na místě bez mrazu.
- Startovací baterii čas od času dobijte.
- Vyprázdněte nádrž benzínu a karburátor.
- Vytáhněte konektor zapalovací svíčky.

Vypuštění benzínu (20)

Z natankovaných strojů se při uložení mohou uvolňovat do vzduchu benzinové výpary. Odpařováním zbytků benzínu v karburátoru může dojít ke slepení součástí, tím k poruchám.

1. Otevřete vypouštěcí šroub (20/1) na karburátoru a benzín vypusťte do vhodné nádoby na palivo.

Přikrytí generátoru (21)

1. Odstavte generátor na čisté, suché a před mokrem a vlhkostí chráněné místo.
2. Přikryjte generátor vhodnými prostředky, aby se ve stroji nemohl usazovat prach nebo nečistoty.

10 LIKVIDACE



- Benzín a motorový olej nepatří do domácího odpadu nebo odtoků, ale odvážejí se k roztřídění, příp. k ekologické likvidaci!
- Před likvidací stroje musíte vyprázdnit palivovou nádrž a nádrž motorového oleje!
- Obal, stroj a příslušenství jsou vyrobeny z recyklovatelných materiálů a je nutné je likvidovat příslušným způsobem.

11 ZÁKAZNICKÝ SERVIS/SERVIS

Máte-li nějaké dotazy k záruce, opravě nebo náhradním dílům, obraťte se prosím na nejbližší

servis AL-KO. Najdete je na internetu pod následující adresou:
www.al-ko.com/service-contacts

12 ZÁRUKA

Případné vady na materiálu či výrobní závady na stroji odstraníme během zákonné lhůty pro reklamaci nedostatků, a to dle našeho uvážení buď opravou, nebo dodáním náhradního výrobku.

Lhůta pro reklamaci nedostatků se řídí právními ustanoveními země, ve které byl stroj zakoupen.

Naše záruka platí jen v následujících případech:

- při dodržování tohoto návodu obsluze,
- řádném zacházení,
- použití originálních náhradních dílů.

Záruka zaniká v následujících případech:

- při svévolném pokusu o opravu,
- při provedení svévolné technické změny,
- při používání v rozporu s určeným účelem.

Ze záruky jsou vyloučeny:

- Škody na laku, které jsou způsobeny normálním opotřebením.
- Opotřebované díly, které jsou na kartě náhradních dílů označeny rámečkem.

Záruční doba začíná dnem nákupu prvním koncovým uživatelem. Rozhodující je datum na nákupním dokladu. S tímto záručním listem a originálem nákupního dokladu se obraťte na svého prodejce nebo nejbližší autorizovaný servis pro zákazníky. Zákonné nároky kupujícího na reklamaci nedostatků vůči prodávajícímu zůstávají tímto prohlášením nedotčeny.