

HR - POZOR! - *Ovaj dodatak može se primijeniti samo na modele šikare / trimera s fleksibilna zglobna štapa, prikazane u nastavku.*

Za Naredbe - Održavanje - Tehničko - Upozorenja:

učiniti upućivanje upute za uporabu stroja na kojem je montiran pribor.

SV - VARNING! - *Detta tillbehör kan endast användas på modeller av röjsågar / trimmers med ledad stång, som visas nedan.*

För Kommandon - Underhåll - Tekniska - Varningar:

gör hänvisning bruksanvisningen för den maskin där den är monterad tillbehör.

FI - VAROITUS! - *Tämä lisälaite voidaan soveltaa vain malleja raivaussahat / trimmerit nivelöityjä sauva, alla.*

Komennot - Huolto - Tekninen - Varoitukset:

tehdä viite Käyttöohje koneen, johon se on asennettu lisälaite.

DA - ADVARSEL! - *Dette tilbehør kan kun anvendes på modeller af buskryddere / Trimmere med leddet stang, der er vist nedenfor.*

Til Kommandoer - Maintenance - Teknisk - Advarsler:

gøre henvisning instruktionen for den maskine, som den er monteret tilbehør.

NO - ADVARSEL! - *Dette tilbehøret kan bare brukes på modeller av ryddesager / trimmere med leddet stang, som vist nedenfor.*

For Kommandoer - Maintenance - Teknisk - Advarsler:

gjøre henvisning bruksanvisningen for maskinen der det er montert tilbehør.

CS - UPOZORNĚNÍ! - *Toto příslušenství lze použít pouze na modelech křovinořezy / vyžinače s kloubovým tyčí, je uvedeno níže.*

Příkazy pro - údržba - technické - varování:

dělat referenční návodu pro stroje, na kterém je namontována příslušenství.

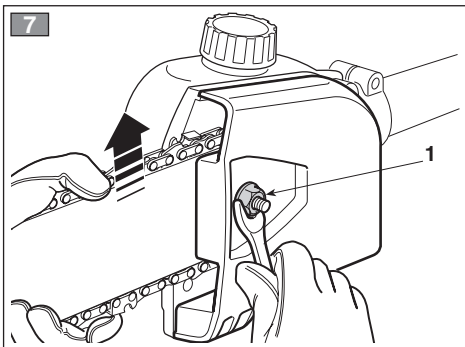
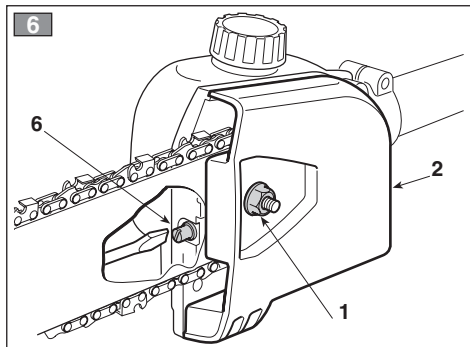
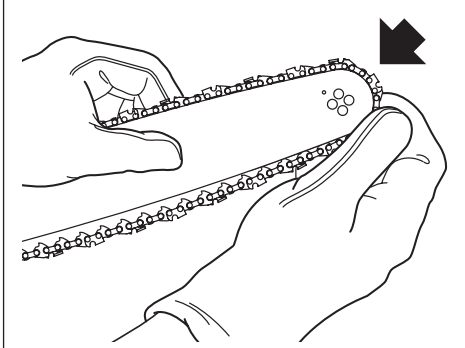
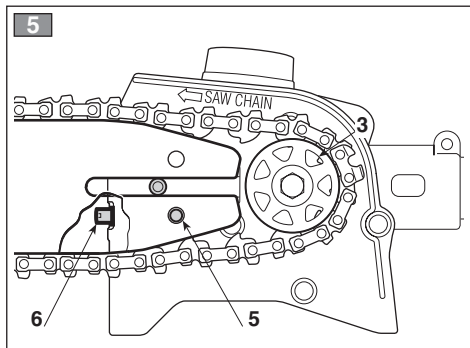
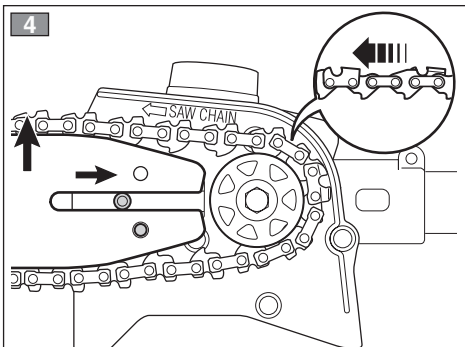
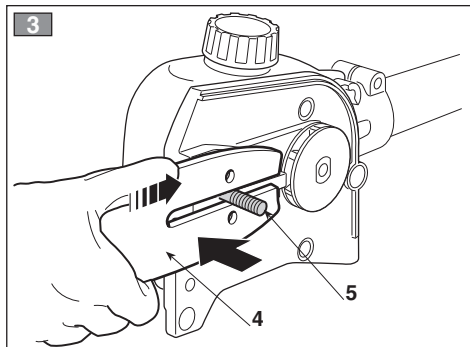
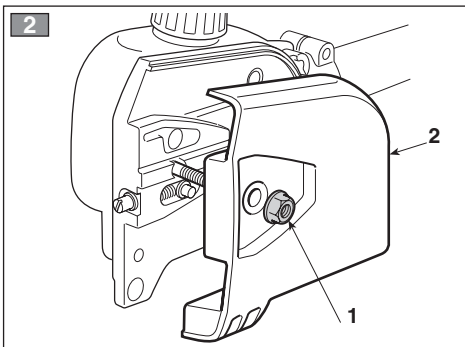
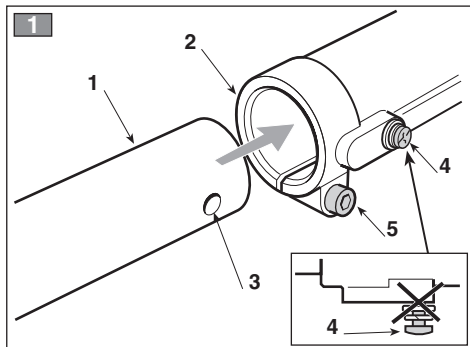
ET - HOIATUS! - *Seda lisavarustust saab kasutada ainult allpool näidatud reguleeritava võlliga võsaloikurite / nõõriga trimmerite mudelitel.*

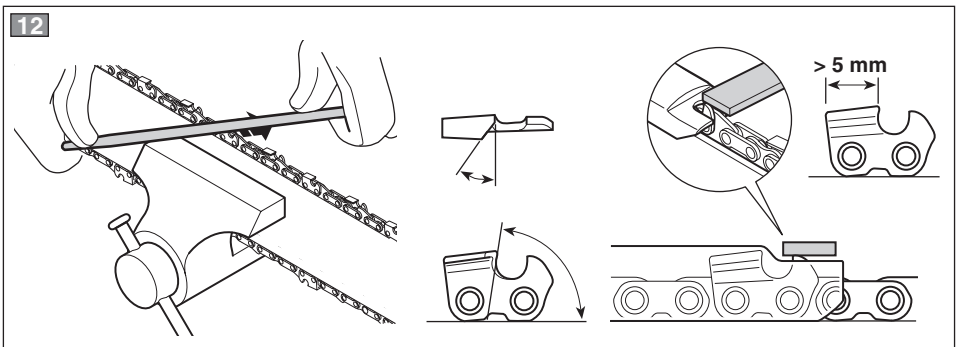
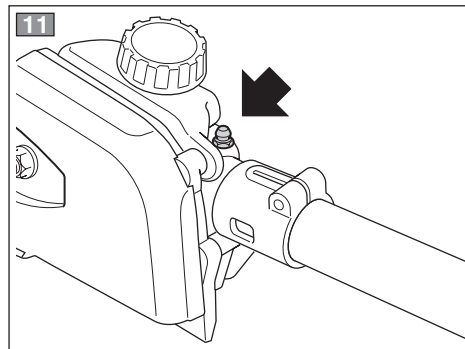
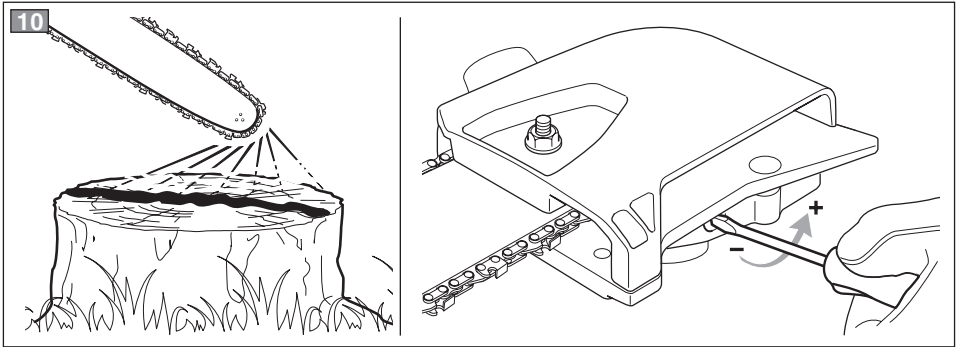
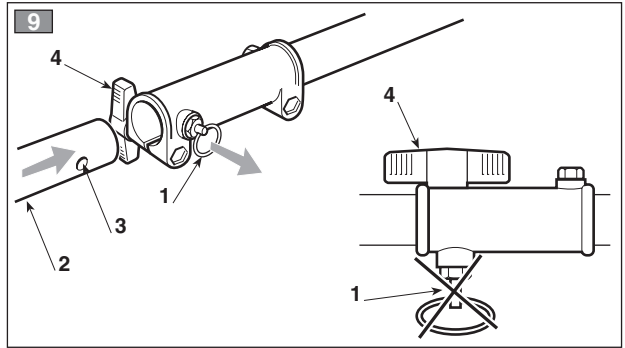
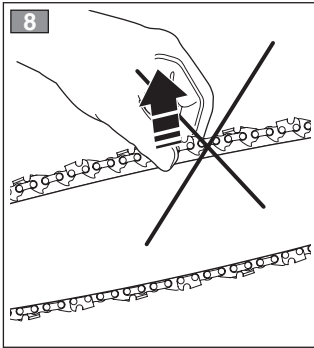
Käskude-hoolduse-tehniliste andmete-hoiatuste jaoks:

vaadake selle seadme kasutusjuhendit, millele lisavarustus on paigaldatud.

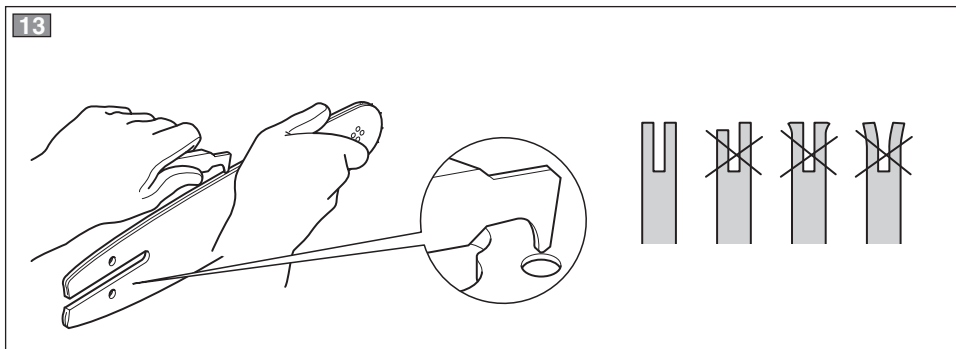
B 26 J - B 26 JA - T 26 J - T 26 JA

1)	DATI TECNICI	PRS 1501
2)	Peso a secco senza barra e catena	1,18 kg
3)	Passo catena	3/8" mini
4)	Spessore maglia motrice	1,27 mm
5)	Lunghezza barra	250 mm
6)	Capacità serbatoio olio	125 cm ³
7)	ACCESSORI	
8)	Combinazione barra Lunghezza Larghezza Scanalatura	118801758/0 25 cm / 10" 1,27 mm / 1,20"
9)	Combinazione catena (Passo 3/8" mini).	118801759/0
10)	Livello di potenza acustica garantito	111 dB(A)
11)	Frequenza massima di rotazione del mandrino	10,7 m/s



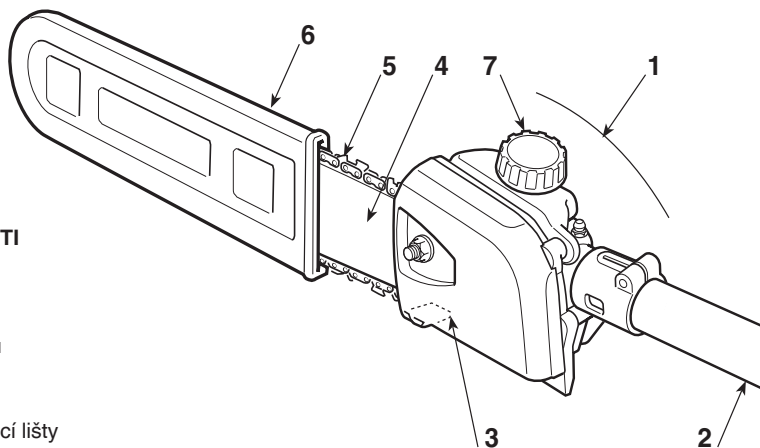


13



<p>1] SL - TEHNIČNI PODATKI</p> <p>2] Čežar na suho bez dražka i lańcucha</p> <p>3] Rozstaw lańcucha</p> <p>4] Gęstość siatki przenošnika</p> <p>5] Długość dražka</p> <p>6] Pojemność zbiornika oleju</p> <p>7] PRIPOMOČKI</p> <p>8] KOMBINACIJA DROGA dołžina širina utora</p> <p>9] KOMBINACIJA VERIGE (korak 3/8" mini)</p> <p>10] Zagotovljena raven zvočnega tlaka</p> <p>11] Maksimalna frekvenca rotacije vretena</p>	<p>1] RU - ТЕХНИЧЕСКИЕ ХАРАКТЕРИСТИКИ</p> <p>2] Вес в сухом состоянии без шины и цепи</p> <p>3] Шаг цепи</p> <p>4] Толщина ведущего звена</p> <p>5] Длина шины</p> <p>6] Объем масляного бака</p> <p>7] АКСЕССУАРЫ</p> <p>8] КОМБИНАЦИИ ШИНЫ Длина Ширина выемки</p> <p>9] КОМБИНАЦИИ ЦЕПИ (Шаг 3/8" мини)</p> <p>10] Гарантируемый уровень звуковой мощности</p> <p>11] Максимальная частота вращения шпинделя</p>	<p>1] HR - TEHNIČKI PODACI</p> <p>2] Neto težina, bez šipke i reznog noža</p> <p>3] Korak reznog noža</p> <p>4] Debljina pokretnog dijela</p> <p>5] Duljina reznog noža</p> <p>6] Obujam uljnog skladišta</p> <p>7] PRIBOR</p> <p>8] KOMBINACIJE VODILICE dužina širina žlijeba</p> <p>9] KOMBINACIJE LANCA (korak 3/8" mini)</p> <p>10] Zajamčena razina zvučne snage</p> <p>11] Maksimalna frekvencija vrtnje vretena</p>
<p>1] SV - TEKNISKA SPECIFIKATIONER</p> <p>2] Nettovikt utan svärd och kedja</p> <p>3] Kedjedelning</p> <p>4] Drivlänkens tjocklek</p> <p>5] Svärdlängd</p> <p>6] Oljetank, volym</p> <p>7] TILLBEHÖR</p> <p>8] KOMBINATIONER AV STÅNG längd Rännans bredd</p> <p>9] KOMBINATIONER AV KEDJA (min. avstånd 3/8")</p> <p>10] Garanterad lydeffektsnivå</p> <p>11] Spindelns maximala rotationsfrekvens</p>	<p>1] FI - TEKNISET TIEDOT</p> <p>2] Kuivapaino ilman terälevyä ja ketjua</p> <p>3] Ketjun jako</p> <p>4] Vetolenkin paksuus</p> <p>5] Terälevyn pituus</p> <p>6] Öljysäiliön tilavuus</p> <p>7] TARVIKKEET</p> <p>8] TERÄLEVYN KETJUN Pituus Leveys Uritus</p> <p>9] TERÄLEVYN YHDISTELMÄT (hammasväli 3/8" mini)</p> <p>10] Taattu äänitehotaso</p> <p>11] Karan maksimipyörimistäajuus</p>	<p>1] DA - TEKNISKE DATA</p> <p>2] Vægt uden brændstof, sværd og kæde</p> <p>3] Kædedeling</p> <p>4] Drivleddets tykkelse</p> <p>5] Sværdets længde</p> <p>6] Oletankens kapacitet</p> <p>7] TILBEHØR</p> <p>8] KOMBINATIONER AF SVÆRD Længde Sporbreddede</p> <p>9] KOMBINATIONER AF KÆDE (Deling 3/8" mini)</p> <p>10] Garanteret lydeffektniveau</p> <p>11] Maksimal omdrejningsfrekvens for spindel</p>
<p>1] NO - TEKNISKE DATA</p> <p>2] Tørrvekt uten sverd og kjede</p> <p>3] Kjededeling</p> <p>4] Drivleddets tykkelse</p> <p>5] Sverdet's lengde</p> <p>6] Oljetankens kapasitet</p> <p>7] TILBEHØR</p> <p>8] KOMBINASJONER AV SVERD lengde bredde åpning</p> <p>9] KOMBINASJONER AV KJEDE (kjededeling 3/8" mini)</p> <p>10] Garantert lydeffektnivå</p> <p>11] Maksimal rotasjonsfrekvens ved doren</p>	<p>1] CS - TECHNICKÉ PARAMETRY</p> <p>2] Suchá hmotnost bez vodící lišty a řetězu</p> <p>3] Rozteč řetězu</p> <p>4] Tloušťka hnací spojky</p> <p>5] Délka lišty</p> <p>6] Objem olejové nádrže</p> <p>7] PŘÍSLUŠENSTVÍ</p> <p>8] KOMBINACE VODICÍ LIŠTY Délka Šířka drážky</p> <p>9] KOMBINACE VODICÍ AŘETĚZU (Rozestup 3/8" mini)</p> <p>10] Zaručená úroveň akustického výkonu</p> <p>11] Maximální frekvence otáčení vřetena</p>	<p>1] ET - TEHNILISED ANDMED</p> <p>2] Kaal</p> <p>3] Samm, Kett</p> <p>4] Ket'i läbimõõt</p> <p>5] Saeplaadi pikkus</p> <p>6] Õlipaagi maht</p> <p>7] LISASEADMED</p> <p>8] LATT Pikkus Soone laius</p> <p>9] KETT (Samm 3/8" mini)</p> <p>10] Garanteeritud müravõimsuse tase</p> <p>11] Võlli maksimaalne pöörlemisagedus</p>

1. POPIS STROJE A JEHO ZÁKLADNÍCH SOUČÁSTÍ

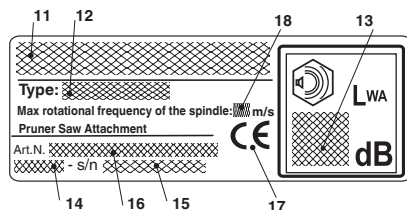


ZÁKLADNÍ SOUČÁSTI

1. Pohonná jednotka
2. Spojovací tyč
3. Zachycovač řetězu
4. Vodící lišta
5. Řetěz
6. Ochranný kryt vodící lišty
7. Uzávěr olejové nádrčky

IDENTIFIKAČNÍ ŠTÍTEK

11. Název a adresa výrobce
12. Typ stroje
13. Úroveň akustického výkonu
14. Rok výroby
15. Výrobní číslo
16. Kód výrobku
17. Označení shody CE
18. Maximální frekvence otáčení vřetena



2. SYMBOLY



UPOZORNĚNÍ: Křovinořez, který jste si zakoupili, je určen k domácímu použití.

- 1) Pozor! / Nebezpečí!
- 2) Před použitím tohoto stroje si přečtete návod k použití.
- 3) Vaše sluchové ústrojí je vystaveno nebezpečí nevratného poškození. Upozorňujeme pracovníka povoláného k obsluze tohoto stroje, že při každodenním opakovaném použití v běžných podmínkách může být vystaven hladině

hluku rovné nebo vyšší než 85 dB (A). Během provozu stroje je nutno používat prostředky osobní ochrany. Vždy noste ochranné brýle (nebezpečí odletujících částí) a ochranu sluchu, jako např. hlukotěsnou přílbu (nebezpečí poškození sluchového ústrojí). V případě nebezpečí pádu různých předmětů, použijte ochrannou helmu.

- 4) Používejte ochrannou obuv a rukavice!
- 5) Nebezpečí odletujících částí! Během používání stroje zabraňte přístupu osob či domácích zvířat do vzdálenosti alespoň 15 m od stroje.
- Pracujte v prostoru bez jakýchkoliv překážek a zvolte nejvhodnější náklon stroje vůči zemi. Ujistěte se, že nůžky jsou správně připevněny ke křovinořezu.
- Vždy provádějte činnost ve stabilních a bezpečných polohách. Nepracujte na schodech, na stupních

ani na jakýchkoliv povrchích, které nejsou dokonale stabilní.

- Pro uživatele platí povinnost přizpůsobit se případným Národním předpisům, které mohou omezit použití stroje.

6) **Nebezpečí!** Zásah elektrickým proudem. Udržujte vzdálenost nejméně 15 m od kabelů vitutých elektrických vedení.

3. BEZPEČNOSTNÍ PŘEDPISY

A) ZÁKLADNÍ POUČENÍ

- 1) Pečlivě si prostudujte uvedené pokyny. Seznamte se s ovládacími prvky stroje a se správným způsobem jeho použití. Naučte se rychle zastavit motor.
- 2) Používejte stroj pro účel, pro který je určen, to znamená pro „**odvětvování stromů s rozměry přiměřenými délce vodící lišty**“ nebo dřevěných předmětů s obdobnými charakteristikami. Jakékoliv jiné použití může být nebezpečné a může způsobit poškození stroje.
- 3) Nikdy nepřipusťte, aby stroj používaly děti nebo osoby, které nejsou dokonale seznámeny s pokyny pro jeho použití. Místní zákony mohou určit minimální věk pro uživatele.
- 4) Stroj nesmí být používán více než jednou osobou.
- 5) Nikdy nepoužívejte stroj za těchto podmínek:
 - jestliže se v jeho blízkosti nacházejí osoby, především děti, nebo zvířata;
 - když je uživatel unaven nebo pokud je mu nevolno nebo v případě, že užil léky, drogy, alkohol nebo jiné látky snižující jeho reflexní schopnosti a pozornost;
 - když uživatel není schopen udržet stroj pevně v obou rukách a/nebo zůstat ve stabilní vyvážené poloze na nohou během práce.
- 6) Pamatujte, že obsluha nese plnou odpovědnost za případné nehody nebo nepředvídané události, ke kterým může dojít ve vztahu k jiným osobám nebo jejich majetku.

B) PŘÍPRAVA K POUŽITÍ

- 1) Před použitím, provést celkovou kontrolu stroji.
- 2) Při práci je třeba používat vhodný oděv, který nepekáží uživateli v použití stroje.
 - Používejte přílnavý ochranný oděv, vybavený ochranou proti pořezání.
 - Používejte rukavice, ochranné brýle a boty proti pořezání s protiskluzovou podrážkou.
 - Používejte chrániče sluchu na ochranu sluchového ústrojí.
 - Nemějte na sobě šály, pláště, náhrdelníky a přívěsky nebo volné doplňky všeobecně, protože by se mohly zachytit do stroje nebo do předmětů a materiálů nacházejících se v pracovním prostoru.
 - Dlouhé vlasy vhodným způsobem upravte.

3) Před zahájením práce se ujistěte, že jsou ochranné kryty správně namontovány.

C) BĚHEM POUŽITÍ

- 1) Nestartujte motor v uzavřených prostorech, kde vzniká nebezpečí nahromadění dýmů obsahujících oxid uhelnatý.
- 2) Pracujte pouze při denním světle nebo při dobrém umělém osvětlení.
- 3) Zaujměte stacionární a stabilní polohu:
 - v rámci možnosti se vyhněte práci na mokřem nebo kluzkém povrchu a práci na nerovném nebo příliš strmém terénu, který nezaručuje stabilitu obsluhy během pracovní činnosti;
 - vyhněte se použití nestabilních žebříků a plošin;
 - nikdy neběhejte, ale kráčejte a věnujte pozornost nerovnostem terénu a přítomnosti případných překážek.
- 4) Zkontrolujte, zda jsou minimální otáčky motoru takové, aby neumožňovaly pohyb řetězu, a zda po akceleraci dojde k rychlému návratu režimu motoru na minimální otáčky.
- 5) Dbejte, aby nedošlo k prudkému nárazu vodící lišty do cizích těles a k možnému vymrštění materiálu, způsobenému pohybem řetězu.

D) ÚDRŽBA A SKLADOVÁNÍ

- 1) Pravidelně kontrolujte dotažení šroubů a matic, abyste si mohli být stále jistí bezpečnou činností stroje. Pravidelná údržba je zásadou pro bezpečnost a pro uchování původních vlastností.
- 2) Při každém zásahu na řezném ústrojí používejte ochranné rukavice.
- 3) **Dbejte na naostření řetězu.** Všechny operace týkající se řetězu a vodící lišty jsou pracemi, které ke své dokonalé realizaci vyžadují specifické znalosti a použití příslušných zařízení; proto z bezpečnostních důvodů požádejte o jejich provedení vašeho Prodejce.
- 4) Z bezpečnostních důvodů nikdy nepoužívejte stroj z opotřebenými nebo poškozenými součástmi. Poškozené díly musí být vyměněny a nikdy nesmí být opravovány. Používejte jenom originální náhradní díly. Díly, které nemají stejnou kvalitu, mohou způsobit poškození stroje a ohrozit bezpečnost.
- 5) Uložte stroj mimo dosah dětí!

E) PŘEPRAVA A MANIPULACE

1) Pokaždé, když je třeba manipulovat se strojem nebo jej přepravovat, je třeba:

- Vypnout motor, vyčkat na zastavení řetězu a odpojit kryt zapalovací svíčky;
- aplikovat ochranný kryt vodící lišty;
- uchopit stroj výhradně za rukojeť a nasměrovat vodící lištu v opačném směru vůči směru jízdy.

2) Při přepravě stroje v autě je třeba umístit stroj tak, aby nikoho neohrožoval, a řádně jej připevnit, aby se zabránilo jeho převrácení s možným poškozením a únikem benzínu.

G) PŘÍČINY ZPĚTNÉHO VRHU A PREVENCE ZE STRANY OBSLUHY

Ke zpětnému vrhu může dojít při doteku předmětu hrotem nebo koncovou částí vodící lišty nebo při zpětném sevření dřeva a přivření ozubeného řetězu do řezané části.

Dotek koncovou částí může v některých případech způsobit náhlou opačnou reakci a posunout vodící lištu směrem nahoru a dozadu, směrem k obsluze.

Sevření ozubeného řetězu v horní části vodící lišty může posunout ozubený řetěz rychle dozadu, směrem k obsluze.

První nebo druhá z uvedených reakcí může vyvolat ztrátu kontroly nad pilou a způsobit vážnou nehodu dané osoby.

Uživatelé řetězové pily se vyplatí přijmout různá

opatření na odstranění rizik nehod nebo zranění v průběhu řezacích prací. Zpětný vrh je výsledkem nesprávného použití nástroje a/nebo nesprávného postupu nebo podmínek činnosti a lze mu předejít dodržováním vhodných, níže uvedených opatření:

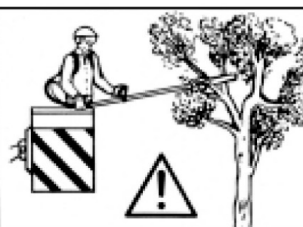
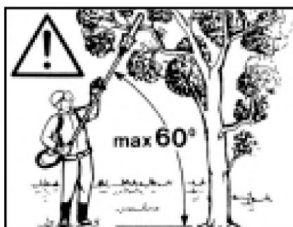
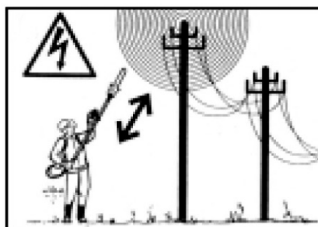
- **Používejte výhradně vodící lišty a řetězy uvedené výrobcem.** Nevhodné náhradní vodící lišty a řetězy mohou být příčinou přetržení řetězu a/nebo zpětného vrhu.
- **Dodržujte pokyny výrobce, které se týkají ostření a údržby řetězové pily.** Pokles úrovně hloubky může mít za následek zpětný vrh.

F) JAK ČÍST NÁVOD K POUŽITÍ

V textu návodu se nacházejí některé odstavce obsahující mimořádně důležité informace. Tyto odstavce jsou značeny odlišným stupněm zvýraznění s následujícím významem:

DŮLEŽITÁ INF. *Upřesňuje nebo blíže vysvětluje některé již předem uvedené informace se záměrem vyhnout se poškození stroje a způsobení škod.*

NEBEZPEČÍ! *Možnost těžkého ublížení na zdraví sobě nebo jiným osobám v případě neuposlechnutí.*



4. POUŽITÍ STROJE

MONTÁŽ TYČE

(je-li dodána odděleně) (obr. 1)

- Zasuňte tyč (1) do nátrubku (2) a vyrovnejte otvor (3) se šroubem (4).
- Utáhněte na doraz dva šrouby (4) a (5). Po utažení nesmí hlava šroubu (4) vyčnívat.

! *Před demontáží ořezávače větví nechte vychladnout motor.*

MONTÁŽ VODÍCÍ LIŠTY A ŘETĚZU

! *NEBEZPEČÍ!* *Rozbalení a dokončení montáže musí být provedeno na rovné a pevné ploše, s dostatečným prostorem pro manipulaci se strojem a s obaly, za použití vhodného nářadí.*

Likvidace obalů musí proběhnout v souladu s platnými místními předpisy.

! *NEBEZPEČÍ!* *Při každé manipulaci s vodící lištou a řetězem používejte silné pracovní rukavice. Věnujte maximální pozornost montáži vodící lišty a řetězu, abyste nenarušili*

bezpečnost a účinnost stroje; v případě pochybností se obraťte na vašeho Prodejce.

⚠ NEBEZPEČÍ! *Provedte všechny uvedené operace při vypnutí motoru.*

- Odšroubujte matici (1) a sejměte ochranný kryt (2) kvůli zajištění přístupu k prstencové řetězce a k uložení vodicí lišty (Obr. 2).
- Namontujte vodicí lištu (4) vložení závrtného šroubu (3) do drážky a zatlačení vodicí lišty směrem k zadní části pohonné jednotky (Obr. 3).
- Namontujte řetěz kolem prstencové řetězky a podél vodicí lišty; dbejte přitom na dodržení směru posuvu (Obr. 4); je-li hrot vodicí lišty vybaven pevnou řetězkou, dbejte na to, aby se spojovací články řetězu správně zasouvaly do otvorů řetězky.
- Zkontrolujte, zda je kolík napínáku řetězu (5) správně zasunutý do příslušného otvoru vodicí lišty; v opačném případě vhodně seřídte šroubovákem šroub (6) napínáku řetězu až do úplného zasunutí kolíku (Obr. 5).
- Provedte zpětnou montáž ochranného krytu (2), aniž byste utáhli matici (1).
- Seřizovacím šroubem napínáku řetězu (6) seřídte správné napnutí řetězu (Obr. 6).
- Přidrže vodicí lištu (4) nadzvednutou a prostřednictvím klíče z příslušenství (obr. 7) utáhněte na doraz matici (1) ochranného krytu (2).
- Zkontrolujte napnutí řetězu. Řetěz je správně napnutý, když při jeho uchopení v polovině vodicí lišty spojovací články nevyjdou z vodicí drážky (Obr. 8).
- S pomocí šroubováku pohybuje řetězem podél vodicích drážek, abyste se ujistili, že pohyb proběhne bez nadměrné námahy.

PŘIPEVNĚNÍ PROŘEZÁVAČE (Fig. 9)

- Vytáhněte stavěcí kolík (1) a zatlačte tyč (2), dokud neuslyšíte zapadnutí stavěcího kolíku (1) do otvoru (3) v tyči. Zasunutí může být usnadněno lehkým otáčením spodní části (2) v obou směrech; úplného zasunutí si můžete všimnout po úplném zapadnutí stavěcího kolíku (1).
- Po dokončení zasunutí dotáhněte na doraz rukojeť (4).

POKyny PRO PRÁCI

Pozorně si přečtěte také návod ke křovinořezu, na kterém je zařízení odvětvovač aplikováno.

Před zahájením práce je třeba:

- proveďte doplnění oleje naplněním příslušné nádržky.
- zkontrolujte, zda nejsou uvolněné šrouby na stroji a na vodicí liště;
- zkontrolujte, zda je řetěz naostřen a bez viditelných stop po poškození;
- zkontrolujte, zda jsou rukojeti a ochranné kryty stroje čisté a suché, správně namontované a

- pevně uchycené na stroji;
- zkontrolovat upevnění rukojetí;
- zkontrolujte napnutí řetězu.

• Kontrola mazání olejem

⚠ NEBEZPEČÍ! *Při příležitosti kontroly přitékání oleje se ujistěte, zda je správně umístěna vodicí lišta a řetěz.*

Nastartujte motor, udržujte jej na průměrných otáčkách a zkontrolujte, zda je olej distribuován po řetězu způsobem naznačeným na obrázku (Obr. 10).

Může být průtok oleje řetězu seřízen pomocí šroubováku, příslušným seřizovacím šroubem (1) čerpadla, umístěného ve spodní části stroje (Obr. 10).

• Způsob použití

- Při spouštění motoru zkontrolujte, zda řetěz NELEŽÍ na zemi a zda se nedostal do kontaktu s cizími předměty; z tohoto důvodu vhodně nastavte směr lišty.
- Pro spuštění motoru se řiďte návodem dodávaným s křovinořezem.
- Prořezávání provádějte tak, že první řez nařezané části provádějte zdola, další pak shora. Předějete tak loupání kůry a poškození rostliny.
- Při prořezávání se pohybujte mimo oblast, kamodpadává řezaný materiál.
- Při práci dbejte, aby se řezné zařízení nedostalo blízkosti těla.
- Je-li přístroj vypnut, vždy na něj připevněte kryt vodicí lišty.

5. ÚDRŽBA A SKLADOVÁNÍ

- ⚠ NEBEZPEČÍ!** *Během operací údržby:*
- *Odmontujte tyč odvětvovacího zařízení křovinořezu*
 - *Během operací týkajících se vodící lišty a řetězu používejte ochranné rukavice.*
 - *Ochranné kryty vodící lišty nechte namontované s výjimkou případů, kdy se jedná o zásahy na samotné vodící liště nebo na řetězu.*
 - *Nezahazujte do okolí olej, benzin ani jiný znečišťující materiál.*

MAZÁNÍ (Obr. 11)

- Proveďte mazání po každých 20 hodinách s použitím příslušné maznice.
- Používejte mazací tuk s obsahem lithia pro vysoké teploty a extrémní tlaky.

ŘETĚZKA

U vašeho Prodejce pravidelně zkontrolujte stav prstencové řetězky a v případě jejího opotřebení ji vyměňte.

Nemontujte nový řetěz se starou řetězkou a naopak.

NABROUŠENÍ ŘETĚZU (Obr. 12)

⚠ NEBEZPEČÍ! *Z bezpečnostních důvodů a ve snaze o zachování účinnosti je velmi důležité, aby byly všechny orgány řezacího ústrojí řádně nabroušené.*

Nabroušení je potřebné, když:

- Mají piliny podobu prachu.
- Řezání vyžaduje použití větší síly.
- Řez není přímočarý.
- Dochází ke zvýšení vibrací.
- Dochází ke zvýšení spotřeby paliva.

⚠ NEBEZPEČÍ! *Když řetěz není dostatečně nabroušen, zvýší se riziko zpětného rázu (kick back).*

V případě, že je nabroušení svěřeno specializovanému centru, může být provedeno s použitím příslušných zařízení, která zajišťují minimální odstranění materiálu a konstantní nabroušení všech řezných hran.

Nabroušení řetězu "po domácku" se provádí prostřednictvím příslušných pilníků s kruhovým průřezem, jejichž průměr je specifický pro každý řetěz

(viz "Tabulka Údržby Řetězu", a vyžaduje dobrou zručnost a zkušenost, aby se zabránilo poškození řezných hran.

Nabroušení řetězu:

- Odmontujte tyč odvětvovacího zařízení křovinořezu a pevně zajistěte vodící lištu s namontovaným řetězem do vhodného svěráku a ujistěte se, že se řetěz může volně pohybovat.
- Je-li řetěz uvolněný, napněte jej.
- Namontujte pilník do příslušné vodící drážky a zasuňte jej do prostoru ozubu. Udržujte přitom určitý sklon podle profilu řezné hrany.
- Proveďte pouze několik málo brusných pohybů, výhradně směrem dopředu, a zopakujte operaci na všech řezných hranách se stejnou orientací (pravých nebo levých).
- Změňte polohu vodící lišty ve svěráku a zopakujte operaci na zbývajících řezných hranách.
- Zkontrolujte, zda omezovací zub nevyčnívá mimo kontrolní nástroj, obruste případnou přečnívající část plochým pilníkem a zaokrouhlete daný profil.
- Po nabroušení odstraňte všechny zbytky po broušení a prach a namažte řetěz v olejové koupeli.

Řetěz je třeba vyměnit, když:

- Se délka řezné hrany sníží na 5 mm nebo méně;
- se nadměrně zvýší vůle spojovacích článků na nýtech.

ÚDRŽBA VODICÍ LIŠTY (Obr. 13)

Abyste zabránili nesouměrnému opotřebení vodící lišty, je vhodné ji pravidelně obracet.

K udržení účinnosti vodící lišty je třeba:

- Namazat příslušnou stříkačkou ložiska pevné řetězky (jeli součástí).
- Vyčistěte drážku vodící lišty příslušnou škrabkou (není součástí dotace).
- Vyčistit mazací otvory.
- Plochým pilníkem odstranit ořep z boků a vyrovnat případné nerovnosti mezi vodícími drážkami.

Vodící lištu je třeba vyměnit, když:

- Je hloubka drážky nižší než výška spojovacích článků (které se nikdy nesmí dotýkat dna;
- je vnitřní stěna vodící drážky opotřebena natolik, že naklání řetěz na bok.

Vzhledem k vývoji výrobku by mohly být výše uvedené nástroje časem vyměněny za jiné s obdob-

nými vlastnostmi, vzájemně zaměnitelné a bezpečně použitelné.

<p>Rozteč řetězu</p> <p>palce: 3/8 Mini mm: 9,32</p>	<p>Úroveň omezovacího zubu (a)</p> <p>$a = 0,45 \text{ mm (0,018")}$</p> 	<p>Průměr pilníku (d)</p> <p>$d = 4 \text{ mm (5/32")}$</p> 
---	---	--