



Husqvarna[®]



325iB, 525iB Mark II



CS	Návod k použití	2-18
HU	Használati utasítás	19-36
PL	Instrukcja obsługi	37-55
SK	Návod na obsluhu	56-72
UK	Посібник користувача	73-91

Obsah

Úvod.....	2	Odstraňování problémů.....	13
Bezpečnost.....	4	Přeprava, skladování a likvidace.....	15
Montáž.....	9	Technické údaje.....	16
Provoz.....	10	Příslušenství.....	17
Údržba.....	12	Prohlášení o shodě.....	18

Úvod

Popis výrobku

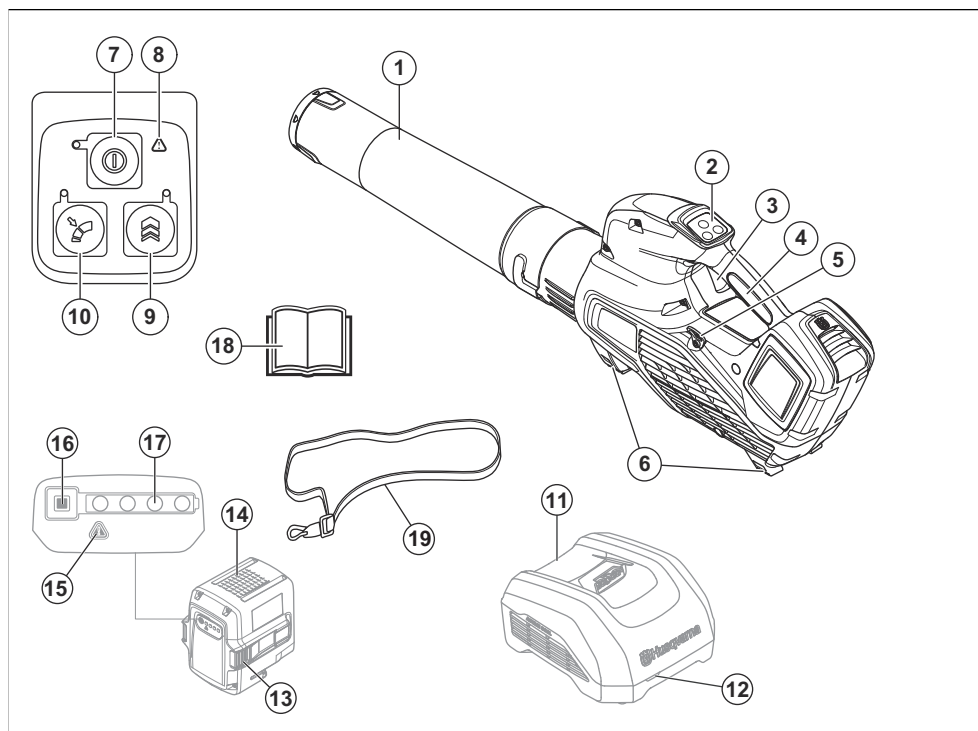
Husqvarna 325iB, 525iB Mark II jsou modely foukače s elektrickým motorem.

Řídíme se strategií neustálého vývoje výrobku, a proto si vyhrazujeme právo měnit konstrukci a vzhled výrobků bez předchozího upozornění.

Doporučené použití

Tento výrobek je určen pro foukání listí a dalších nečistot z trávníků, chodníků, asfaltových cest apod.

Popis výrobku



1. Tryska foukače
2. Klávesnice
3. Páčka spínače
4. Řídítka
5. Závěs popruhu (525iB Mark II)
6. Podpěry
7. Vypínač
8. Varovná kontrolka
9. Boost: Dočasné zvýšení proudu vzduchu

10. Cruise control: Nastavení optimálního proudu vzduchu pro práci
11. Nabíječka baterie (příslušenství)
12. Kontrolka nabíjení a chyby na nabíječce
13. Tlačítko pro uvolnění baterie
14. Baterie (příslušenství)
15. Varovná kontrolka
16. Tlačítko ukazatele stavu baterie
17. Stav baterie
18. Návod k používání
19. Nosný popruh (525iB Mark II)

Povšimněte si: Baterie a nabíječka se mohou u různých modelů lišit.

Symbole na výrobku



Varování! Tento foukač může být nebezpečný! Nepozorné nebo nesprávné použití může vést k vážnému nebo smrtelnému zranění uživatele nebo někoho jiného. Je mimořádně důležité, abyste si prostudovali tento návod k používání a pochopili jeho obsah. Prostudujte si důkladně tento návod k používání a nepoužívejte stroj, pokud mu zcela nerozumíte.



Používejte ochranu zraku a sluchu.



Stejnosměrný proud.



Štítek s emisemi hluku do životního prostředí podle směrnice EU 2000/14/ES a podle směrnice a předpisů Spojeného království a nařízení o regulaci hluku v australském Novém Jižním Walesu „Protection of the Environment Operations (Noise Control) Regulation 2017“. Garantovaná hladina akustického výkonu tohoto výrobku je uvedena v části *Technické údaje na strani 16* a na štítku.



Symbole na výrobku nebo jeho obalu označují, že tento výrobek nesmí být likvidován jako domácí odpad. Výrobek

musí být odevzdán do příslušného recyklačního zařízení.



Výrobek odpovídá příslušným směrnícím ES.



Chráněno proti stříkající vodě. (Pouze pro 525iB Mark II)



Ne vystavujte dešti. (Pouze pro 325iB)



Obsluha foukače musí zajistit, aby se v okruhu 15 metrů nepohybovali lidé ani zvířata. Pokud pracuje několik pracovníků na stejné ploše, musí být dodržována bezpečná vzdálenost rozestupů minimálně 15 metrů. Foukač může velkou silou odmrštit předměty, které se mohou odrazit zpět. Pokud nepoužíváte doporučené ochranné prostředky, může dojít k vážnému poranění očí.



yyyy wwxxxx

Typový štítek s výrobním číslem. **yyyy** znamená rok výroby, **ww** znamená týden výroby a **xxxx** je sériové číslo.

Výrobce

Husqvarna AB

Drottninggatan 2, SE-561 82 Huskvarna

Poškození výrobku

Neneseme odpovědnost za poškození výrobku, pokud:

- byl výrobek nesprávně opraven.
- byl výrobek opraven pomocí součástí od jiného výrobce nebo součástí, které nejsou výrobcem schváleny.
- má výrobek příslušenství od jiného výrobce nebo příslušenství, které není výrobcem schváleno.
- výrobek nebyl opraven ve schváleném servisním středisku nebo schváleným odborníkem.

Podpora

Chcete-li získat podporu pro výrobek, přejděte do části Podpora na webu www.husqvarna.com, kde najdete pokyny a příručky pro odstraňování problémů, nebo použijte samoobslužný portál Husqvarna a průvodce výrobky (je-li dostupný na vašem trhu). V případě dalších dotazů ohledně výrobku se obraťte na autorizovaný servis Husqvarna.

Definice týkající se bezpečnosti

Varování, upozornění a poznámky slouží jako upozornění na specifické důležité části návodu.



VÝSTRAHA: Používá se v případě nebezpečí úrazu nebo usmrcení obsluhy nebo okolních osob, pokud nejsou dodrženy pokyny uvedené v této příručce.



VAROVÁNÍ: Používá se v případě nebezpečí poškození výrobku, dalších materiálů či škod na majetku v blízkém okolí, pokud nejsou dodrženy pokyny uvedené v této příručce.

Povšimněte si: Používá se k poskytnutí dalších informací, které jsou nezbytné v dané situaci.

Bezpečnost na pracovišti

- **Udržujte pracovní prostor čistý a dobře osvětlený.** Nepořádek nebo neosvětlené oblasti mohou vést k úrazům.
- **Neprovozujte stroje ve výbušném prostředí, například v přítomnosti hořlavých kapalin, plynů nebo prachu.** Stroje vytvářejí jiskry, které mohou zapálit prach nebo výparu.
- **Udržujte děti a ostatní osoby během práce se strojem v dostatečné vzdálenosti.** Při rozptýlení pozornosti můžete ztratit kontrolu nad strojem.

Elektrická bezpečnost

- **Zástrčky stroje musí odpovídat použité elektrické zásuvce. Zástrčku nikdy žádným způsobem neupravujte. U uzemněných strojů nepoužívejte žádné adaptéry.** Původní zástrčky a odpovídající zásuvky snižují nebezpečí úrazu elektrickým proudem.
- **Zabraňte tělesnému kontaktu s uzemněnými povrchy, např. trubkami, radiátory, sporáky a chladničkami.** Pokud je lidské tělo uzemněno, hrozí větší nebezpečí úrazu elektrickým proudem.
- **Stroj nevystavujte dešti ani vlhku.** Voda uvnitř stroje zvyšuje riziko úrazu elektrickým proudem.
- **Nezacházejte hrubě s napájecím kabelem. Stroj nikdy nenoste za kabel. Za kabel netahajte a stroj neodpojujte od sítě taháním za kabel. Nevystavujte napájecí kabel působení tepla, oleje, nepoškodte ho ostrými hranami nebo pohyblivými částmi.** Poškozený nebo ohnutý kabel zvyšuje nebezpečí úrazu elektrickým proudem.
- **Při používání stroje venku použijte prodlužovací kabel určený pro venkovní použití.** Použití kabelu

určeného pro venkovní použití snižuje nebezpečí úrazu elektrickým proudem.

- **Pokud je nezbytné pracovat se strojem ve vlhkém prostředí, použijte zdroj s proudovým chráničem.** Použití proudového chrániče snižuje nebezpečí úrazu elektrickým proudem.

Osobní bezpečnost

- **Při práci se strojem dávejte pozor, sledujte, co děláte, a používejte zdravý rozum. Stroj nepoužívejte, pokud jste unaveni nebo jste pod vlivem drog, alkoholu či léků.** Chvilka nepozornosti při práci se strojem může vést k vážným poraněním.
- **Používejte osobní ochranné pomůcky. Vždy používejte ochranu zraku.** Ochranné prostředky, jako jsou respirátor, protiskluzové bezpečnostní boty, ochranná helma nebo ochrana sluchu, použité správným způsobem snižují nebezpečí úrazu.
- **Zabraňte náhodnému spuštění. Před připojením k elektrickému napájení nebo vložením akumulátoru, zvednutím nebo přenášením stroje se přesvědčte, že je vypínač ve vypnuté poloze.** Přenášení stroje s prstem na spínači nebo připojování stroje se zapnutým spínačem ke zdroji napětí zvyšuje riziko nehody.
- **Před zapnutím stroje odstraňte jakékoliv seřizovací nebo dotahovací klíče.** Klíč ponechaný na rotující části stroje může způsobit úraz.
- **Nezatahujte se příliš daleko. Neustále pevně stůjte a držte rovnováhu.** Budete tak mít lepší kontrolu nad strojem v neočekávaných situacích.
- **Noste vhodný oděv. Nenoste volné oblečení ani šperky. Udržujte vlasy a oděv mimo dosah pohyblivých částí.** Pohyblivé části mohou zachytit volný oděv, šperky nebo dlouhé vlasy.
- **Pokud jsou zařízení přizpůsobena pro připojení odsávačů a lapačů prachu, musí být připojeny a správně použity.** Použitím lapačů prachu snižujete rizika spojená s výskytem prachu.
- **Nedovoľte, aby rutina nabytá častým používáním stroje zptisobila, že začnete být neopatrní a budete ignorovat bezpečnostní zásady při zacházení se strojem.** Neopatrný úkon může způsobit vážné zranění ve zlomku sekundy.

Používání stroje a péče o něj

- **Stroj nepřetěžujte. Pro danou práci používejte jen k tomu určený stroj.** Vhodný stroj bude dělat práci lépe a bezpečněji při rychlosti, pro kterou byl navržen.
- **Nepoužívejte stroj, pokud nefunguje vypínač.** Stroj, který nelze ovládat vypínačem, je nebezpečný a musí být opraven.
- **Před jakýmkoli nastavením, výměnou příslušenství nebo uložením stroje odpojte zástrčku od napájení nebo vytáhněte z nástroje baterie,**

pokud je to možné. Toto opatření zabraňuje náhodnému spuštění stroje.

- **Nepoužívaný stroj ukládejte mimo dosah dětí a nedovoľte, aby s ním pracovaly osoby, které ho dobře neznají nebo si nepřečetly tento návod k používání.** Stroje jsou v rukou neproškolených uživatelů nebezpečné.
- **Provádějte údržbu stroje a příslušenství. Kontrolujte chybné zarovnaní nebo spojení pohyblivých částí, poškození jakýchkoliv částí nebo jiné stavy, které mohou ovlivnit provoz stroje. Pokud je stroj poškozen, nechte ho před použitím opravit.** Mnohé nehody jsou způsobeny špatnou údržbou stroje.
- **Udržujte řezací nástroje ostré a čisté.** Správně udržované řezací stroje s ostrým ostřím jsou méně náchylné k „zakousnutí“ a snadněji se ovládají.
- **Používejte stroj, příslušenství a další části podle těchto pokynů. V úvahu je třeba brát pracovní podmínky a prováděnou práci.** Použití stroje k jinému účelu, než pro který je určen, může mít za následek vznik nebezpečné situace.
- **Rukojeti a uchopovací plochy udržujte suché, čisté a bez zbytků oleje a maziva.** Kluzké rukojeti a uchopovací plochy neumožňují bezpečné ovládání stroje a v neočekávaných situacích může dojít ke ztrátě kontroly.

Použití akumulátorových strojů a péče o ně

- **Baterii dobíjete pouze nabíječkou specifikovanou výrobcem.** Použití nabíječky vhodné pro jeden typ baterie může pro jiný typ baterie představovat nebezpečí vzniku požáru.
- **Ve stroji používejte pouze k tomu určené baterie.** Při použití jakékoli jiné baterie hrozí riziko úrazu a požáru.
- **Když baterii nepoužíváte, udržujte ji stranou od kovových předmětů, např. kancelářských sponek, mincí, klíčů, hřebíků, šroubů nebo jiných malých kovových předmětů, které by mohly spojit kontakty baterie.** Při zkratování kontaktů baterie může dojít k popáleninám nebo k požáru.
- **V nevhodných podmínkách může dojít k vytečení kapaliny z baterie. Vyvarujte se kontaktu s kapalinou. Pokud dojde k náhodnému kontaktu, opláchněte postižené místo vodou. Při zasažení očí kapalinou vyhledejte lékařskou pomoc.** Kapalina vyteká z baterie může způsobit podráždění nebo popáleniny.
- **Nepoužívejte poškozenou nebo pozměněnou baterii nebo stroj.** Poškozené nebo upravené baterie mohou vykazovat neočekávané chování vedoucí k požáru, výbuchu nebo nebezpečí poranění.
- **Baterii nebo stroj nevystavujte ohni nebo příliš vysoké teplotě.** Vystavení ohni a teplotám nad 130 °C může způsobit explozi.
- **Dodržujte všechny pokyny pro nabíjení a nikdy nenabíjete baterii nebo stroj mimo teplotní rozsah uvedený v pokynech.** Nesprávné nabíjení nebo nabíjení při teplotách mimo uvedený rozsah může

mít za následek poškození baterie a zvýšené nebezpečí požáru.

Servis

- **Servis stroje smí provádět pouze kvalifikovaná osoba za použití identických náhradních dílů.** To zajistí zachování bezpečnosti stroje.
- **Nikdy neprovádějte servis poškozených baterií.** Servis baterií smí provádět pouze výrobce nebo autorizovaný servis.

Bezpečnostní pokyny k zahradnímu foukači, zahradnímu vysavači a zahradnímu foukači/vysavači

- **Před použitím zkontrolujte, zda nejsou poškozené nebo zpuchřelé přívodní a prodlužovací kabely.** Před odpojením šňůry od napájení se jí nedotýkejte. Nepoužívejte stroj s poškozenými nebo opotřebenými kabely. Během používání poškozeného přívodního kabelu může dojít k úrazu elektrickým proudem, požáru nebo vážnému poranění.
- **Stroj nepoužívejte za špatného počasí, zejména pokud hrozí riziko blesku.** Snížíte tak riziko zasažení bleskem.
- **Vždy používejte ochranu očí a sluchu.** Vhodné ochranné prostředky snižují riziko poranění.
- **Při manipulaci se strojem noste vždy ochrannou protiskluzovou obuv. Neprovazujte stroj naboso nebo v otevřených sandálech.** Snížíte tím riziko poranění nohou.
- **Nenoste volné oblečení nebo doplňky jako šály, tkaničky, řetízky, vázanky apod., které by mohly být vtaženy do vzduchových vstupů. Dlouhé vlasy si sepněte nebo zakryjte, abyste zabránili jejich vtažení do vzduchových vstupů.** V případě vtažení podobných předmětů do vzduchových vstupů se může zvýšit riziko zranění.
- **Během provozu zajištěte bezpečnou vzdálenost dalších osob od stroje.** Odletující nečistoty mohou zvýšit riziko zranění.
- **Trysku foukače nesměřujte na osoby, zvířata ani na okna. Při sfoukávání nečistot v blízkosti pevných předmětů, jako jsou stromy, automobily a stěny, které mohou částice odrazit, dbejte zvláštní opatření.** Odletující předměty mohou poškodit majetek a zvýšit riziko úrazu.
- **Stroj nepoužívejte na předměty nebo látky, které hoří nebo doutnají, například cigarety, zápalky nebo horký popel.** Tyto zdroje vznícení mohou zvýšit riziko požáru.
- **Nedotýkejte se otáčejícího se ventilátoru. Pokud chcete získat přístup k ventilátoru, před demontáží dílů stroj vypněte a počkejte, dokud se ventilátor nezastaví.** Tím snížíte riziko poranění pohyblivými součástmi.
- **Při odstraňování uvízlého materiálu nebo údržbou stroje se ujistěte, že je vypínač vypnutý.** Neočekávané spuštění stroje při odstraňování

uvizlého materiálu nebo servisu může vést k vážnému zranění osob.

Obecné bezpečnostní pokyny



VÝSTRAHA: Před použitím výrobku si přečtěte následující varování.

- Nesprávným nebo neopatrným použitím se výrobek může stát nebezpečným nástrojem, který může způsobit vážný nebo dokonce smrtelný úraz obsluhy a dalších osob. Musíte si přečíst návod k používání a pochopit jeho obsah.
- Konstrukce produktu nesmí být za žádných okolností upravována bez svolení výrobce. Nikdy nepoužívejte výrobek, jehož konstrukce byla jakkoli pozměněna oproti jeho původním specifikacím, a vždy používejte originální příslušenství. Nepovolené úpravy nebo příslušenství mohou vést k vážnému nebo smrtelnému zranění obsluhy nebo jiných osob. Vaše záruka se nemusí vztahovat na poškození krytu nebo odpovědnost za škody, pokud jsou způsobeny použitím neoprávněného příslušenství nebo náhradních dílů.
- Tento výrobek vytváří během provozu elektromagnetické pole. Toto pole může za určitých okolností narušovat funkci aktivních či pasivních implantovaných lékařských přístrojů. Za účelem snížení rizika možného zranění nebo smrtelného úrazu doporučujeme osobám s implantovanými lékařskými přístroji poradit se před použitím výrobku s lékařem a s výrobcem implantovaného lékařského přístroje.
- Před nabíjením baterii z produktu vyjměte.

Bezpečnostní pokyny pro provoz



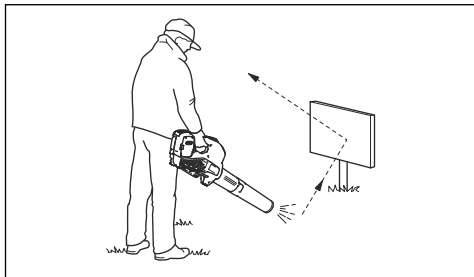
VÝSTRAHA: Před použitím výrobku si přečtěte následující varování.

- Dostanete-li se do situace, kdy pocítíte jakoukoliv pochybnost co do práce s vybavením, požádejte o radu odborníka. Spojte se s vaším prodejcem nebo servisem. Nepoužívejte vybavení, necítíte-li se dostatečně kvalifikováni.
- Výrobek nepoužívejte za nepříznivého počasí (např. mlha, déšť, silný vítr, silný mráz atd.).
- Nenechte děti používat výrobek nebo se zdržovat v jeho blízkosti. Jelikož lze výrobek snadno spustit, mohou jej spustit i děti, pokud nejsou celou dobu pod dozorem. Tím může dojít k nebezpečí vážného úrazu. V době, kdy není výrobek plně pod dozorem, musí být odpojená baterie.
- Zajistěte, aby se během práce nevyskytovaly v okruhu 15 metrů žádné osoby nebo zvířata. Pokud na stejném pracovišti pracuje více uživatelů, musí být udržována bezpečnostní vzdálenost nejméně 15 m. Jinak hrozí nebezpečí vážného zranění osob.

Jestliže se někdo přiblíží, okamžitě vypněte výrobek. Nikdy neotáčejte výrobek, aniž byste se nejprve podívali za sebe a zkontrolovali, zda se někdo nenachází v bezpečnostní zóně.

- Ujistěte se, že se můžete volně pohybovat a bezpečně stát. Zkontrolujte, zda ve vašem bezprostředním okolí nejsou nějaké překážky (kořeny, kameny, větve, jámy, příkopy apod.), pro případ, že by bylo nutné se rychle přesunout. Zvláštní pozornost věnujte práci ve svažitém terénu.
- Neustále udržujte dobrou rovnováhu a pevný postoj. Nenatahujte se příliš daleko.
- Používáte-li ochranu sluchu, vždy je nutné dávat pozor na výstražné signály nebo volání. Sejměte vždy ochranu sluchu ihned po zastavení výrobku.
- Buďte ohleduplní ke svému okolí a nepoužívejte výrobek v nevhodném čase jako je pozdě večer nebo velmi brzo ráno. Dodržujte místní předpisy a nařízení.
- Používejte výrobek s co nejmenším proudem vzduchu. Plný proud vzduchu se používá málokdy a většinu práce lze provádět s polovičním proudem vzduchu. Menší proud vzduchu znamená méně hluku a prachu. Foukané a přesouvané smetí také budete mít snáz pod kontrolou.
- Nečistoty zašlapané do země nejdříve uvolněte hráběmi nebo koštětem.
- Ústí trubice foukače držte co možná nejlíže nad zemí.
- Pozorujte své okolí. Výrobek vždy směřujte od lidí, zvířat, dětských hřišť, automobilů atp.
- Zkratke dobu foukání na minimum tím, že mírně navlhčíte prašné oblasti nebo použijete postřikovací zařízení.
- Při práci dbejte na směr větru. Vždy pracuje po směru větru, usnadní vám to práci.
- Pokud výrobek začne neobvykle vibrovat, vypněte jej a vyjměte baterii.
- Používání foukače pro přemísťování velké hromady např. listů vám zabere mnoho času a foukač bude zbytečně hlučný.
- Po skončení práce po sobě ukliděte. Nefoukejte nečistoty na cizí pozemek nebo zahradu.
- Neběhejte s výrobkem.

- Velmi silný proud vzduchu může dát do pohybu odklizené předměty takovou rychlostí, že se mohou odrazit zpět a vážně poškodit oči.



- Nikdy nesměřujte proud vzduchu na lidi ani zvířata.
- Před prováděním montáže nebo demontáže příslušenství nebo jiných součástí vypněte motor.
- Všechny části těla udržujte mimo dosah horkých povrchů.
- Nikdy neodkládejte výrobek, který je v chodu, aniž byste jej měli pod plnou kontrolou.
- Foukač nesmí být používán pokud stojíte na žebříku nebo skládacím lešení.



- Nikdy nepracujte s výrobkem, nemáte-li možnost přivolat pomoc v případě nehody.
- Dejte pozor na odmrštěné předměty. Odlétávající kamení, smetí apod. může zasáhnout zrak a způsobit slepotu nebo jiná vážná zranění.
- Pro zvýšení bezpečnosti používejte proudový chránič. Proudový chránič chrání obsluhu v případě elektrické závady.
- Tento výrobek se vyznačuje nízkými vibracemi. Nadměrné vystavení vibracím může u osob se zhoršenou funkcí krevního oběhu vést k poruchám oběhového nebo nervového systému. V případě, že byste pocítili příznaky obtíží způsobených nadměrným vystavením vibracím, obraťte se na svého lékaře. Mezi tyto příznaky patří strnulost končetin, ztráta citu, mravenčení, píchání, bolest, zeslábnutí, změna barvy nebo vzhledu pokožky. Tyto příznaky se obvykle objevují v prstech, na rukou nebo v zápěstí.
- Výrobek používejte pouze k účelu, ke kterému je určen.

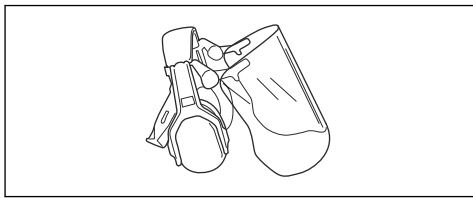
- Není možné zmínit všechny představitelné situace, se kterými se můžete setkat. Buďte stále opatrní a používejte zdravý rozum. Vyhněte se všem situacím, o kterých se domníváte, že jsou nad vaše možnosti. Pokud si ani po přečtení tohoto návodu nebudete jisti, jak stroj správně používat, než budete pokračovat v práci, obraťte se na odborníka.

Osobní ochranné prostředky



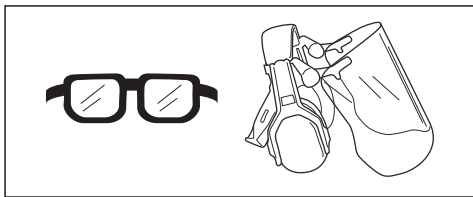
VÝSTRAHA: Před použitím výrobku si přečtete následující varování.

- Při použití výrobku je nutné vždy používat schválené osobní ochranné prostředky. Osobní ochranné prostředky nemohou zcela eliminovat nebezpečí úrazu, ale v případě nehody pomáhají snížit míru poranění. Požádejte prodejce, aby vám pomohl vybrat správné vybavení.
- Dlouhodobé vystavování působení hluku může vést k poškození sluchu. V obecně rovině jsou výrobky napájené baterií relativně tiché, ale k nepříznivým účinkům může dojít v kombinaci hladiny hluku a dlouhého používání. Společnost Husqvarna doporučuje, aby obsluha používala ochranu sluchu při dlouhodobém používání. Pravidelní uživatelé, kteří používají výrobek po delší nepřerušovanou dobu, by si měli nechat pravidelně kontrolovat sluch.



VÝSTRAHA: Ochrana sluchu neomezuje pouze možnost slyšet zvuky, ale rovněž varovné signály.

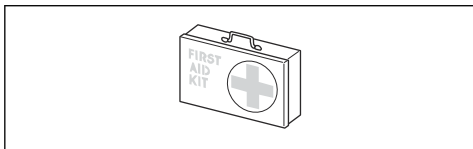
- Vždy používejte schválenou ochranu očí. Použijete-li štít, je nutno použít i schválené ochranné brýle. Schválené ochranné brýle musí být v souladu s normou ANSI Z87.1 v USA nebo EN 166 v zemích EU.



- Noste oblečení vyrobené z pevné tkaniny. Vždy používejte silné, dlouhé kalhoty a dlouhé rukávy. Nepoužívejte volné oblečení, které se může zachytit o keře nebo větve. Nepoužívejte šperky, krátké

kalhoty nebo sandály a nepracujte bosí. Stáhněte si vlasy bezpečně nahoru nad úroveň ramen.

- Mějte při ruce lékárníčku.



- V prašném prostředí musí být používána obličejová maska (respirátor).

Bezpečnostní zařízení na produktu

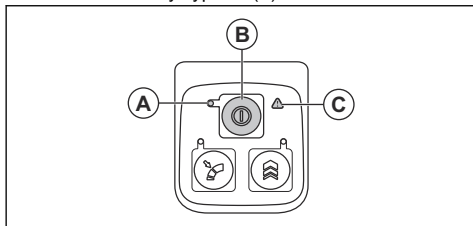


VÝSTRAHA: Před použitím výrobku si přečtěte následující varování.

- V této části je popsáno bezpečnostní vybavení výrobku, jeho účel a způsob provádění kontroly a údržby k zajištění správného provozu. Umístění těchto částí na výrobku naleznete v pokynech v kapitole *Popis výrobku na strani 2*.
- Životnost výrobku se může zkracovat a riziko úrazů zvyšovat, jestliže se údržba neprovádí správně anebo se opravy neprovádějí odborně. Pokud potřebujete další informace, obraťte se na nejbližšího servisního prodejce.
- Nikdy výrobek nepoužívejte s poškozenými bezpečnostními součástmi. Kontrolu a údržbu bezpečnostního vybavení výrobku je nutno provádět podle postupů uvedených v této části. V případě, že by výrobek nevyhověl při jakékoli z těchto kontrol, je nutno vyhledat autorizované servisní středisko a nechat závadu odstranit.
- Veškerý servis a opravy produktu vyžadují speciální odborné školení. To se týká především servisu a oprav bezpečnostního vybavení produktu. V případě, že by produkt nevyhověl při některé z níže popsaných kontrol, je nutno vyhledat servisní opravnu. Každému zákazníkovi, který zakoupí kterýkoli z našich výrobků, zaručujeme dostupnost profesionálních oprav a servisních prací. Pokud prodejce, který vám produkt prodal, neposkytne servis, požádejte jej o adresu naší nejbližší servisní opravny.

Kontrola klávesnice

1. Podržte stisknutý vypínač (B).

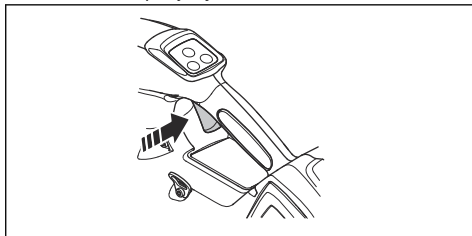


- a) Výrobek je zapnutý, když svítí kontrolka LED (A).
- b) Výrobek je vypnutý, když kontrolka LED (A) nesvítí.

2. Pokud svítí nebo bliká varovná kontrolka (C), řiďte se pokyny v části *Odstraňování problémů na strani 13*.

Kontrola páčky spínače

1. Stiskněte a uvolněte páčku spínače a zkontrolujte, zda se volně pohybuje.



Bezpečnostní pokyny týkající se baterií



VÝSTRAHA: Před použitím výrobku si přečtěte následující varování.

- Používejte výhradně schválené baterie Husqvarna. Podívejte se do části *Baterie schválené pro výrobek na strani 17*. Baterie jsou softwarově zašifrovány.
- Používejte pouze schválené baterie Husqvarna vhodné jako zdroj napájení pro související výrobky Husqvarna. Abyste zabránili zranění, nepoužívejte baterii jako zdroj napájení pro jiná zařízení.
- Nebezpečí úrazu elektrickým proudem. Svorky baterie nepřipoujte ke klíčům, mincím, šroubkům nebo jiným kovovým předmětům. Může to způsobit zkrat baterie.
- Nepoužívejte baterie, které nejsou určené k dobíjení.
- Nevkládejte do větracích otvorů baterie žádné předměty.
- Chraňte baterii před sluncem, teplem nebo otevřeným ohněm. Baterie může způsobit popáleniny nebo chemické popáleniny.
- Chraňte baterii před deštěm a vlhkým prostředím.
- Chraňte baterii před mikrovlnami a vysokým tlakem.
- Baterii nikdy nerozebírejte nebo nerozbíjejte.
- Pokud baterie netěsní, kapalina nesmí přijít do styku s kůží a očima. Po styku s kapalinou omyjte zasaženou oblast velkým množstvím vody s mýdlem a vyhledejte lékařskou pomoc. Při zasažení očí kapalinou si je nemněte, ale vyplachujte je velkým množstvím vody po dobu minimálně 15 minut a vyhledejte lékařskou pomoc.
- Baterii použijte při teplotě -10 až 40 °C.
- Baterii ani nabíječku baterií nečistěte vodou. Podívejte se do části *Čištění výrobku, baterie a nabíječky baterií na strani 13*.

- Nepoužívejte výrobek, který je poškozený nebo nefunguje správně.
- Baterie uchovávejte mimo dosah kovových předmětů, jako jsou např. hřebíky, šrouby nebo šperky.
- Uchovávejte baterie mimo dosah dětí.

Bezpečnostní pokyny pro nabíječku baterií



VÝSTRAHA: Před použitím výrobku si přečtěte následující varování.

- Pokud nejsou bezpečnostní pokyny dodržovány, hrozí nebezpečí úrazu elektrickým proudem nebo zkrat.
- Nepoužívejte nabíječku, která nebyla dodána s výrobkem. K nabíjení schválených baterií Husqvarna používejte výhradně schválenou nabíječku Husqvarna. Viz pokyny v části *Technické údaje na strani 16*.
- Nabíječku baterií nerozebírejte.
- Nepoužívejte nabíječku baterií, která je poškozená nebo nefunguje správně.
- Nabíječku nezvedejte pomocí napájecího kabelu. Když nabíječku baterií odpojujete z elektrické zásuvky, tahejte za zástrčku. Netahejte za napájecí kabel.
- Všechny kabely včetně prodlužovací udržíte mimo dosah vody, oleje a ostrých hran. Dejte pozor, aby se kabel nezachytil mezi předměty, například do dveří, za plot a podobně.
- Nabíječku nepoužívejte v blízkosti hořlavých nebo korozivních materiálů. Zkontrolujte, zda není nabíječka baterií poškozená. V případě, že zaznamenáte kouř nebo požár, vytáhněte zástrčku kabelu nabíječky baterií ze zásuvky.
- Baterii nabíjejte pouze uvnitř, a to v místech s dobrým prouděním vzduchu a mimo dosah slunečního světla. Nenabíjejte baterii venku. Nenabíjejte baterii ve vlhkém prostředí.

- Používejte nabíječku baterií pouze v místech, kde je teplota v rozsahu 5 až 40 °C. Nabíječku používejte v dobře větraném, suchém a bezprašném prostředí.
- Nevkládejte do chladicích otvorů nabíječky baterií žádné předměty.
- Nepřipojujte svorky nabíječky baterií ke kovovým předmětům, protože by mohlo dojít ke zkratování nabíječky.
- Používejte schválené a nepoškozené síťové zásuvky. Zkontrolujte, zda není šňůra nabíječky baterií poškozena. Pokud používáte prodlužovací kabely, zkontrolujte, zda nejsou poškozeny.

Bezpečnostní pokyny pro údržbu



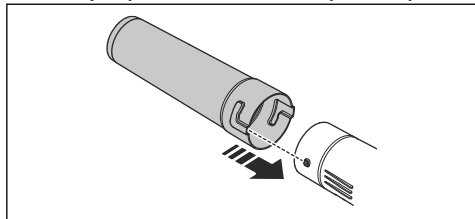
VÝSTRAHA: Před prováděním údržby výrobku si přečtěte následující varování.

- Před prováděním údržby, kontroly nebo montáže výrobku vyjměte baterii.
- Obsluha smí provádět pouze takové údržbařské a servisní úkony, které jsou popsány v tomto návodu k používání. Před provedením údržby a servisu většího rozsahu se obraťte na servisního prodejce.
- Utáhněte všechny matice, šrouby a svorníky, aby byl přístroj v bezpečném provozním stavu.
- Vyměňte opotřeбенé nebo poškozené součásti.
- Pokud byste neprováděli údržbu, podstatně by se zkrátil životní cyklus výrobku a zvýšilo se nebezpečí nehod.
- K provádění servisu a opravy je nutné speciální školení, zejména co se týče bezpečnostních zařízení. Pokud není možné po provedení údržby schválit všechny kontroly uvedené v tomto návodu k používání, obraťte se na servisního prodejce. Garantujeme, že jsou pro váš výrobek k dispozici profesionální opravy a servis.
- Používejte pouze originální náhradní díly.

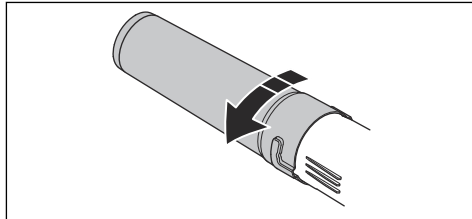
Montáž

Montáž trysky na výrobek

1. Instalujte trysku foukače na trubkový konec výrobku.

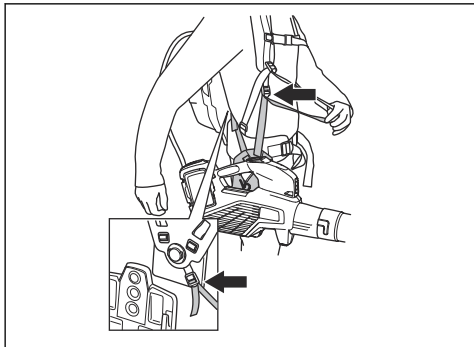


2. Zatlačte trysku foukače nadoraz a otočením ji zajistěte k výrobku.



Seřízení popruhu

1. Provlékněte popruhy chrániče boku úchyty na nosném popruhu zádové baterie.



2. Seřídte nosný popruh, aby byla zajištěna optimální pracovní poloha.

Provoz

Úvod



VÝSTRAHA: Než začnete s výrobkem pracovat, přečtěte si důkladně kapitolu o bezpečnosti.

Husqvarna Connect

Husqvarna Connect je bezplatná aplikace pro mobilní zařízení. Aplikace Husqvarna Connect dodá vašemu výrobku Husqvarna doplňkové funkce.

- Rozšířené informace o výrobku.
- Informace o dílech a servisu a nápověda pro tyto položky.

Jak začít používat aplikaci Husqvarna Connect

1. Stáhněte si aplikaci Husqvarna Connect do svého mobilního zařízení.
2. V aplikaci Husqvarna Connect se zaregistrujte.
3. Při připojování a registraci výrobku postupujte podle pokynů v aplikaci Husqvarna Connect.

Povšimněte si: Aplikace Husqvarna Connect není dostupná ke stažení na všech trzích. Další informace získáte u svého prodejce poskytujícího servis.

Kontrola funkcí před použitím výrobku

1. Zkontrolujte, zda na přívodu vzduchu nejsou nečistoty nebo praskliny. Pomocí kartáče odstraňte z výrobku trávu a listí. Viz pokyny v části *Kontrola přívodu vzduchu na straně 13*.
2. Zkontrolujte, zda výrobek funguje správně.

3. Zkontrolujte a dotáhněte všechny matice a šrouby.

Připojení nabíječky baterií

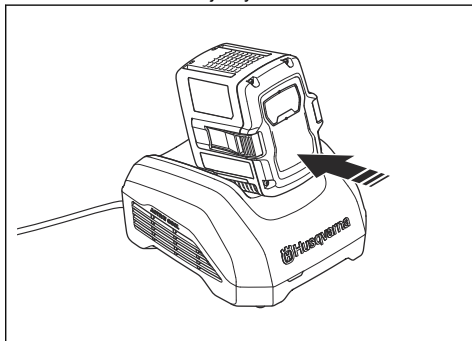
1. Připojte nabíječku baterií ke zdroji s napětím a frekvencí uvedenými na typovém štítku.
2. Zapojte zástrčku do uzemněné elektrické zásuvky. Kontrolka LED na nabíječce baterií jednou zeleně blikne.

Povšimněte si: Baterie se nebude nabíjet, pokud je teplota baterie vyšší než 50 °C (122 °F). Pokud teplota překročí 50 °C (122 °F), nabíječka baterií ochladí, než ji začne nabíjet.

Nabití baterie

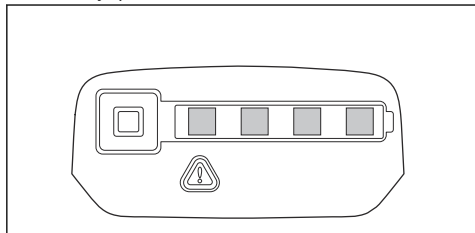
Povšimněte si: Před prvním použitím baterii nabijte. Nová baterie je nabitá pouze na 30 %.

1. Zkontrolujte, zda je baterie suchá.
2. Vložte baterii do nabíječky baterií.



Povšimněte si: Baterie a nabíječka různých modelů mohou vypadat jinak, ale postup je stejný.

3. Zkontrolujte, zda se na nabíječce rozsvítí zelená kontrolka nabíjení. To znamená, že je baterie správně připojena k nabíječce baterií.
4. Až se rozsvítí všechny kontrolky LED na baterii, baterie je plně nabitá.



5. Při odpojování nabíječky baterií od elektrické zásuvky tahejte za zástrčku. Netahejte za kabel.
6. Vyměňte baterii z nabíječky.

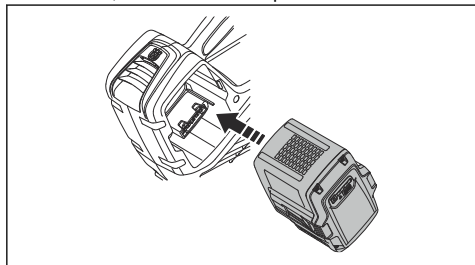
Povšimněte si: Další informace naleznete v návodech k baterii a k nabíječce baterií.

Instalace baterie do výrobku



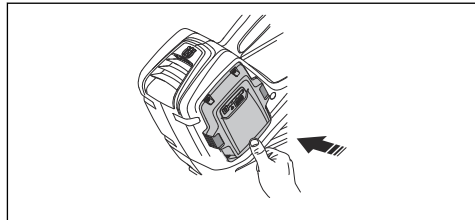
VÝSTRAHA: Ve výrobku používejte výhradně originální baterie Husqvarna.

1. Zkontrolujte, zda je baterie plně nabitá.
2. Zasaňte baterii do držáku baterie výrobku. Baterie musí jít snadno zasunout. Pokud ji nelze snadno zasunout, není instalována správně.



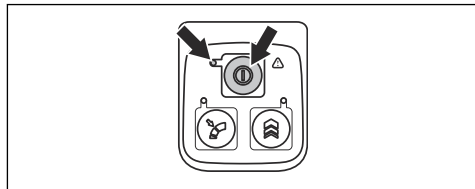
3. Zatláče na spodní část baterie a zasaňte ji co nejdál do přihrádky na baterii. Baterie je zajištěná na místě, jakmile uslyšíte cvaknutí.

4. Zkontrolujte, zda západky správně zapadly.



Spuštění výrobku

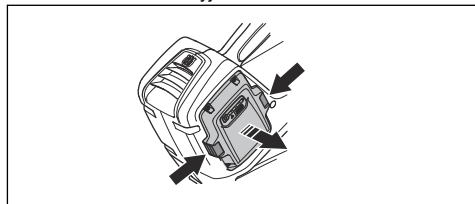
1. Stiskněte vypínač, dokud se nerozsvítí zelená kontrolka LED.



2. K ovládání rychlosti použijte páčku spínače.

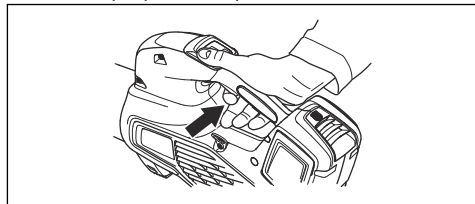
Zastavení výrobku

1. Uvolněte páčku spínače.
2. Stiskněte vypínač, dokud zelená kontrolka LED nezhasne.
3. Vyměňte baterii z výrobku. Stiskněte dvě tlačítka pro uvolnění baterie a vyjměte baterii.

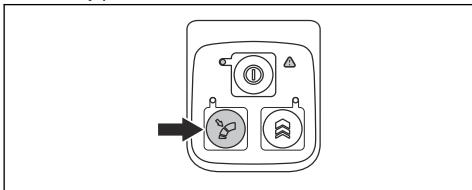


Nastavení optimálního proudu vzduchu pro práci

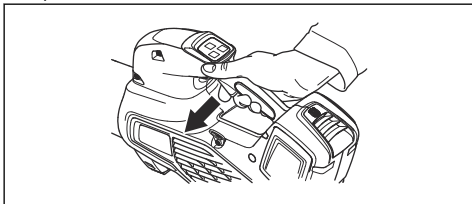
1. Stisknutím páčky spínače zvolte optimální proud vzduchu pro příslušnou práci.



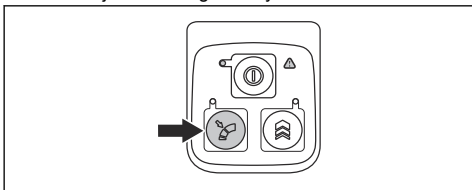
2. Stisknutím tlačítka regulace rychlosti nastavte zvolený proud vzduchu; rozsvítí se kontrolka LED.



3. Pokračujte v práci. Již není nutné mačkat páčku spínače.

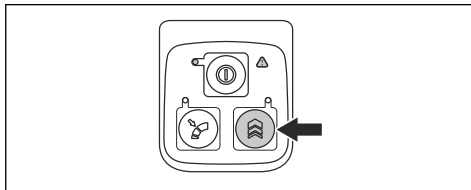


4. Opětovným stisknutím tlačítka regulace rychlosti deaktivujete funkci regulace rychlosti.



Dočasné zvýšení proudu vzduchu

1. Nastartujte produkt. Viz *Spuštění výrobku na strani 11*.
2. Stisknutím tlačítka Turbo zvýšíte proud vzduchu na maximální nastavení; rozsvítí se kontrolka LED.



- a) **525iB Mark II** má neomezenou dobu funkce turbo.
 - b) **325iB** má omezenou dobu funkce turbo na 30 sekund. Uvolněte a znovu stiskněte tlačítko Turbo.
3. Chcete-li používat výrobek s normálním proudem vzduchu, uvolněte tlačítko Turbo.

Údržba

Úvod



VÝSTRAHA: Před prováděním jakékoli údržby je třeba, abyste si přečetli a porozuměli kapitole bezpečnosti.

Níže je uveden seznam kroků údržby, které musíte provést na výrobku. Kromě údržby uvedené v plánu údržby nechte pravidelně provádět servis výrobku v autorizovaném servisu Husqvarna. Informace o servisních intervalech vám sdělí autorizovaný servis Husqvarna.

Plán údržby



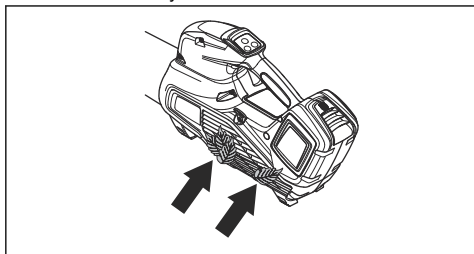
VÝSTRAHA: Před prováděním údržby vyjměte baterii.

Údržba	Denně	Týdně	Měsíčně
Očistěte vnější části zařízení čistou a suchou látkou. Nepoužívejte vodu.	X		
Udržujte rukojeti suché, čisté a bez zbytků oleje a maziva.	X		
Zkontrolujte, zda vypínač funguje správně a není poškozený.	X		
Zkontrolujte, zda páčka spínače funguje správně s ohledem na bezpečnost.	X		
Zkontrolujte a dotáhněte matice a šrouby.	X		
Zkontrolujte baterii a ujistěte se, že není poškozená.	X		

Údržba	Denně	Týdně	Měsíčně
Zkontrolujte úroveň nabití baterie.	X		
Zkontrolujte uvolňovací tlačítka na baterii. Ujistěte se, že fungují a zajistí baterii ve stroji.	X		
Zkontrolujte nabíječku a ujistěte se, že je funkční a není poškozená.	X		
Zkontrolujte všechny spojky, konektory a kabely. Zkontrolujte, zda nejsou poškozené a znečištěné.		X	
Zkontrolujte spojení mezi baterií a strojem. Zkontrolujte spojení mezi baterií a nabíječkou baterií.			X

Kontrola přívodu vzduchu

1. Zkontrolujte, zda není přívod vzduchu ucpaný na některé straně výrobku.



2. V případě potřeby vypněte výrobek a odstraňte listy a nežádoucí materiál.



VAROVÁNÍ: Pokud je ucpaný přívod vzduchu, snižuje se foukací kapacita a zvyšuje pracovní teplota

motoru. Může dojít k závadě motoru z důvodu přehřátí.

Kontrola baterie a nabíječky baterií

1. Zkontrolujte, zda baterie nevykazuje příznaky poškození, např. praskliny.
2. Zkontrolujte, zda nabíječka baterií nevykazuje příznaky poškození, např. praskliny.
3. Zkontrolujte, zda není propojovací kabel nabíječky baterií poškozený a zda na něm nejsou praskliny.

Čištění výrobku, baterie a nabíječky baterií

1. Po použití vyčistěte výrobek suchou utěrkou.
2. Vyčistěte baterii a nabíječku baterií suchou utěrkou. Udržujte v čistotě vodící kolejničky baterie.
3. Před vložením baterie do nabíječky baterií nebo výrobku zkontrolujte, zda jsou svorky na baterii a nabíječce baterií čisté.

Odstraňování problémů

Uživatelské rozhraní

Uživatelské rozhraní	Možné závady	Možná akce
Bliká zelená kontrolka	Nízké napětí baterie.	Nabijte baterii.
Bliká červená chybová kontrolka	Odchylka teploty.	Nechte výrobek vychladnout.
Výrobek nespouští	Nečistota na konektorech baterie.	Očistěte vzduchovým kompresorem nebo měkkým kartáčem.
Svítil červená chybová kontrolka	Výrobek vyžaduje servis.	Obraťte se na servis.

Baterie

40-B220X, 40-B330X ¹		
Příznaky	Příčina	Akce
Bliká chybová kontrolka na baterii.	Baterie je vybitá.	Nabijte baterii.
	Vysoké zatížení v kombinaci s velmi nízkou teplotou baterie.	Zahřejte baterii. Například ji přesuňte dovnitř nebo použijte výrobek při nízké rychlosti, dokud se baterie nezahřeje.
	Baterie nefunguje. Bylo dosaženo limitu provozního rozsahu baterie.	Vyjměte baterii z výrobku. Nechte baterii odpočinout a poté stiskněte tlačítko ukazatele stavu baterie.
Svítlí kontrolka teploty baterie.	Baterie je příliš studená nebo příliš horká pro použití.	Baterii uchovávejte při okolních teplotách –10 až 40 °C. Když má baterie správnou teplotu, lze ji znovu použít.
Bliká kontrolka teploty baterie.	Baterie se blíží ke svým teplotním limitům.	Snižte rychlost /nebo zatížení. Pro optimální výkon udržujte baterii v požadované teplotě v rozmezí 10 až 30 °C.
Během nabíjení svítí kontrolka teploty baterie.	Teplotní odchylka, baterie je příliš studená nebo příliš horká pro nabíjení.	Nechte baterii vychladnout nebo ji přesuňte do interiéru, aby se zahřála. Když má baterie správnou teplotu, lze ji znovu nabít. Nabíječku používejte pouze při okolních teplotách v rozsahu 5 až 40 °C. Uchovávejte nabíječku mimo dosah slunečních paprsků. Pokud problém přetrvává, kontaktujte svého prodejce.
Rozsvítí se chybová kontrolka baterie.	U baterie došlo ke kritické chybě.	Obraťte se na svého prodejce.

Nabíječka baterií

40-C500X ²		
Příznaky	Možné závady	Možné řešení

¹ Řešení problémů u jiných modelů baterií se může lišit. Přečtěte si informace o používání baterie v návodu k používání baterie. Používejte výhradně schválené baterie Husqvarna.

² Řešení problémů u jiných modelů nabíječek se může lišit. Přečtěte si informace o používání nabíječky v návodu k používání nabíječky. Používejte výhradně schválené nabíječky Husqvarna.

<p>Kontrolka nabíjení na nabíječe svítí žlutě.</p> <p>Chybová kontrolka na baterii bliká nebo svítí kontrolka teploty baterie.</p>	<p>Teplotní odchylka – baterie je příliš studená nebo příliš horká pro použití nebo nabíjení.</p>	<p>Pokud je baterie příliš horká, ponechte ji připojenou k nabíječe. Vestavěný ventilátor v nabíječe snižuje teplotu baterie. Pokud má baterie doporučenou teplotu, nabíjení se spustí automaticky.</p> <p>Pokud je baterie příliš studená, přesuňte ji dovnitř. Pokračujte v nabíjení, jakmile baterie bude mít doporučenou teplotu.</p> <p>Dodržujte teplotní rozsah pro provoz, viz návod k používání nabíječky. Uchovávejte nabíječku mimo dosah slunečních paprsků. Pokud problém přetrvává, kontaktujte svého prodejce.</p>
<p>Kontrolka nabíjení na nabíječe svítí žlutě. Chybová kontrolka na baterii svítí.</p>	<p>U baterie došlo ke kritické chybě.</p>	<p>Obrat'te se na svého prodejce.</p>
<p>Kontrolka nabíjení na nabíječe svítí červeně.</p>	<p>U nabíječky došlo ke kritické chybě.</p>	<p>Obrat'te se na svého prodejce.</p>

Přeprava, skladování a likvidace

Přeprava a skladování

- Dodané Li-ion baterie podléhají požadavkům legislativy o nebezpečném zboží.
- Dodržte zvláštní požadavky uvedené na obalu a označení pro komerční přepravu, platí i pro třetí strany a dopravce.
- Než odešlete výrobek, promluvte si s osobou speciálně vyškolenou ohledně manipulace s nebezpečnými materiály. Dodržte platné celostátní předpisy.
- Před vložením baterie do obalu zalepte rozpojené kontakty páskou. Vložte baterii do obalu a zajistěte ji proti pohybu.
- Před přepravou nebo uskladněním vyjměte baterii.
- Uložte baterii a nabíječku baterií na místo, které je suché a chráněné před vlhkostí a mrazem.
- Neskladujte baterii v místech, kde může docházet k výbojům statické elektřiny. Neskladujte baterii v kovovém obalu.
- Baterii skladujte na místě, kde je teplota v rozsahu 5 až 25 °C a mimo přímé sluneční světlo.
- Nabíječku baterií skladujte na místě, kde je teplota v rozsahu 5 až 45 °C a mimo přímé sluneční světlo.
- Nabíječku baterií používejte pouze při okolních teplotách v rozsahu 5 až 40 °C.
- Před dlouhodobým uskladněním se ujistěte, že je baterie nabitá na 30 až 50 %.
- Uložte baterii a nabíječku baterií do uzavřené a suché místnosti.

- Skladujte baterii mimo nabíječku baterií. Nedovolte, aby se děti nebo neoprávněné osoby dotýkaly zařízení. Uchovávejte zařízení na místě, které lze uzamknout.
- Před dlouhodobým skladováním výrobku jej vyčistěte a proveďte kompletní údržbu.
- Před přepravou a uskladněním umístěte na výrobek přepravní kryt pro prevenci zranění a poškození.
- Během přepravy musí být výrobek bezpečně upevněný.

Likvidace baterie, nabíječky baterií a výrobku

Niže uvedený symbol znamená, že výrobek nelze zlikvidovat jako domácí odpad. Odevzdejte jej ve stanici pro recyklaci elektrických a elektronických zařízení. To pomůže eliminovat nebezpečí poškození životního prostředí a zdraví osob.

Další informace získáte od místních úřadů, služby zajišťující zpracování domácího odpadu nebo prodejce.



Povšimněte si: Tento symbol je znázorněn na výrobku nebo obalu výrobku.

Technické údaje

Technické údaje

	325iB	525iB Mark II
Motor		
Typ motoru	BLDC (bezkomutátorový) 36 V	BLDC (bezkomutátorový) 36 V
Hmotnost		
Hmotnost bez baterie a trysky, kg/lb	2,5/5,5	2,5/5,5
Emise hluku³		
Hladina akustického výkonu, změřená dB (A)	98	100
Hladina akustického výkonu, zaručená L _{WA} dB (A)	100	101
Úroveň ochrany proti vodě		
Použití za každého počasí	Ano	Ano
IPX4 ⁴	Ne	Ano
Hladiny hluku⁵		
Ekvivalentní hladina akustického tlaku v úrovni uší obsluhy, změřená podle ISO 22868, dB(A):	83	85
Úrovně vibrací⁶		
Hladiny vibrací v rukojetích, měřené podle normy ISO 22867, m/s ²	0,7	0,5
Výkon ventilátoru		
Průtok vzduchu v normálním režimu se standardní tryskou, m ³ /min	11	11,6
Maximální rychlost vzduchu v normálním režimu se standardní tryskou, m/s / mph	47 / 105,1	48 / 107,4

Údaje o hluku a vibracích jsou stanoveny na základě jmenovitých maximálních otáček.

³ Emise hluku do okolního prostředí měřené jako akustický výkon (L_{WA}) v souladu se směrnicí 2000/14/ES. Uváděná hladina akustického výkonu pro stroj byla měřena s originálním sekacím nástavcem, který generuje nejvyšší hladinu. Rozdíl mezi garantovaným a měřeným akustickým výkonem je v tom, že garantovaný akustický výkon rovněž zahrnuje rozptýl výsledků měření a rozdíly mezi různými stroji téhož modelu podle Směrnice 2000/14/ES.

⁴ Ruční bateriové výrobky Husqvarna označené textem IPX4 splňují tyto požadavky na úroveň schválení výrobku.

⁵ Uváděná data pro ekvivalentní hladinu akustického tlaku pro stroj mají typickou statistickou odchylku (standardní odchylku) 3 dB (A).

⁶ Uváděná data o úrovni vibrací mají typickou statistickou odchylku (standardní odchylku) 2 m/s².

Baterie schválené pro výrobek

	325iB	525iB Mark II			
Baterie	BLI30	BLI200	BLI300	40-B220X	40-B330X
Typ	Lithium-iontová	Lithium-iontová	Lithium-iontová	Lithium-iontová	Lithium-iontová
Kapacita baterie, Ah	5,2	5,2	9,4	6	9
Jmenovité napětí, V	36	36	36	36	36
Hmotnost, lb/kg	2,9/1,3	2,9/1,3	4,4/2	3,1/1,4	4,3/1,9

Nabíječky baterií schválené pro výrobek

	325iB	525iB Mark II	525iB Mark II
Nabíječka baterií	QC250	QC330	40-C500X
Vstupní napětí, V	100–240	100–240	100–240
Frekvence, Hz	50–60	50–60	50–60
Výkon, W	250	330	500

Příslušenství

Schválené příslušenství

Schválené příslušenství	Typ	Obj. č.
Tryska (délka)	Plochá tryska (600 mm)	579 79 75-01
	Kulatá tryska s kovovým kroužkem (300 mm)	586 10 63-01
	Kulatá tryska s kovovým kroužkem (400 mm)	586 10 63-02
	Tlumič hluku (400 mm)	589 81 17-01

Prohlášení o shodě

Prohlášení o shodě

Společnost **Husqvarna AB**, SE-561 82 Huskvarna,
Švédsko, tel.: +46-36-146500, na svou výhradní
odpovědnost prohlašuje, že výrobek:

Popis	Ruční akumulátorový foukač
Značka	Husqvarna
Typ/Model	325iB, 525iB Mark II
Identifikace	Výrobní čísla od roku 2022 a dále

je zcela ve shodě s následujícími směrnicemi a předpisy
EU:

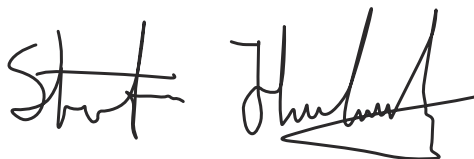
Nařízení	Popis
2006/42/ES	„o strojních zařízeních“
2014/30/EMC	„o elektromagnetické kompatibilitě“
2011/65/EU	„o zakázaných látkách“
2000/14/ES	„o venkovním hluku“

a že byly použity následující normy nebo technické
specifikace: EN 60335-1:2012 + A11:2014 +
A13:2017 + A15:2021, EN 50636-2-100:2014 (IEC
60335-2-100:2002), EN 55014-1:2017 (Emission), EN
55014-2:2021 (Immunity), EN IEC 63000:2018.

Institut The Swedish Machinery Testing Institute,
Sweden ověřil shodu s dodatkem V směrnice Rady
Evropské unie 2000/14/ES. Čísla certifikátu: 01/012/017,
01/012/018.

Informace o emisích hluku najdete v části *Technické
údaje na strani 16*.

Huskvarna, 2022-09-01



Stefan Holmberg, ředitel výzkumu a vývoje,
management technologií, Husqvarna AB

Osoba odpovědná za technickou dokumentaci



Husqvarna®

www.husqvarna.com

Původní pokyny
Eredeti útmutatás
Originalne instrukcije

Ріводні покунь
Оригінальні інструкції



1144083-93



2025-04-17