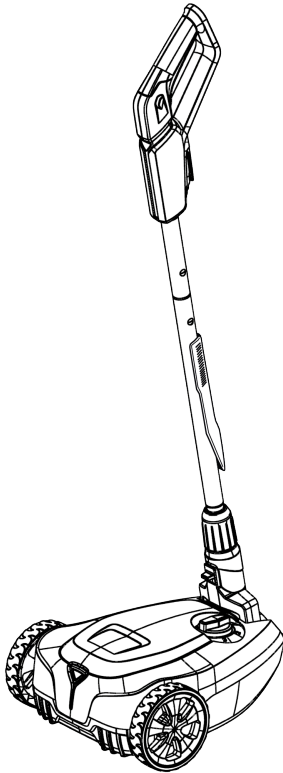


# BETRIEBSANLEITUNG AKKU-MULCHMÄHER

22.4 Li comfort



DE

GB

NL

FR

ES

IT

SI

HR

RS

PL

CZ

SK

HU

DK

SE

NO

FI

EE

LT

LV

RO

BG

RU

UA



**Inhaltsverzeichnis**

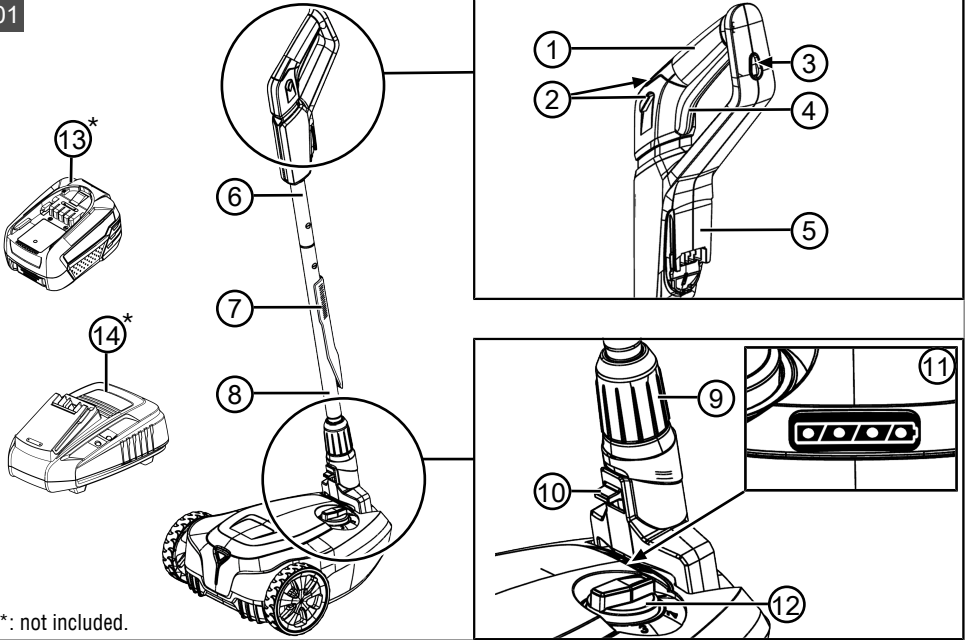
Deutsch .....	8
English .....	23
Nederlands .....	36
Français .....	51
Español .....	66
Italiano .....	81
Slovenščina .....	95
Hrvatski .....	109
Српски .....	122
Polski .....	137
Česky .....	152
Slovenská .....	166
Magyar .....	180
Dansk .....	194
Svensk .....	207
Norsk .....	220
Suomi .....	233
Eesti .....	246
Lietuvių .....	259
Latviešu .....	273
Român .....	287
български .....	301
Русский .....	317
Україна .....	333

© 2023

AL-KO KOBER GROUP Kötz, Germany

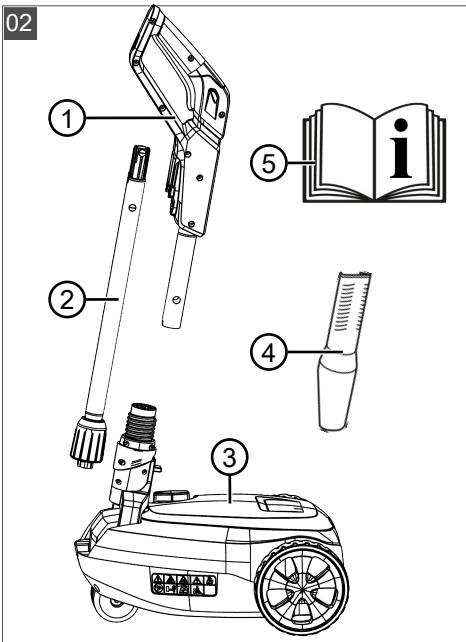
This documentation or excerpts therefrom may not be reproduced or disclosed to third parties without the express permission of the AL-KO KOBER GROUP.

01

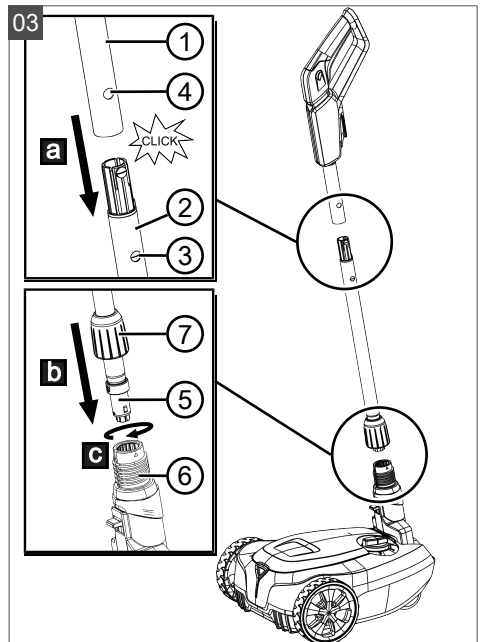


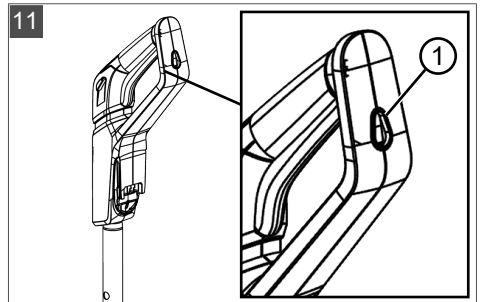
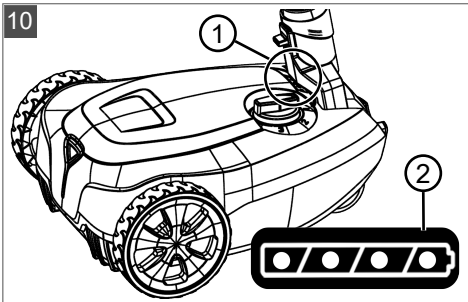
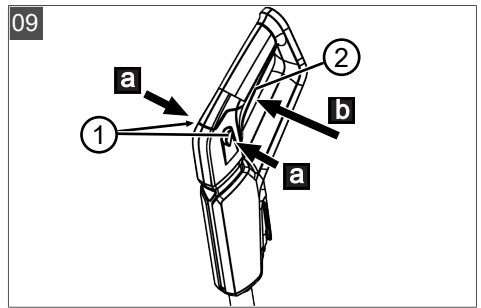
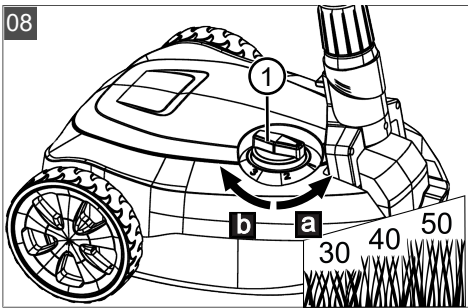
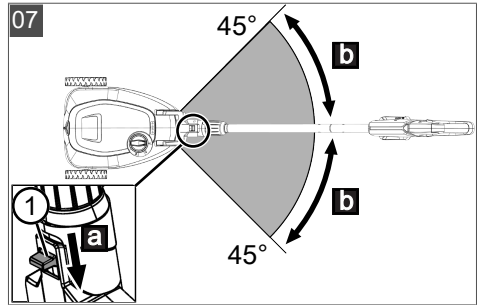
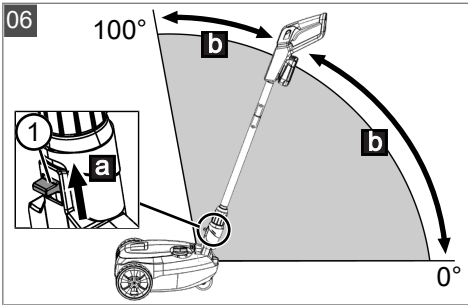
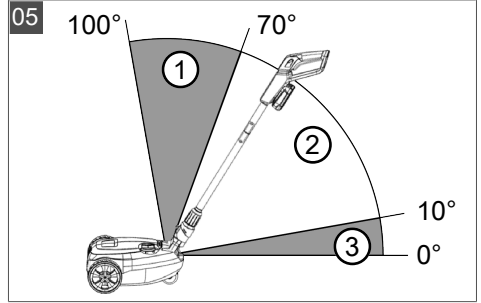
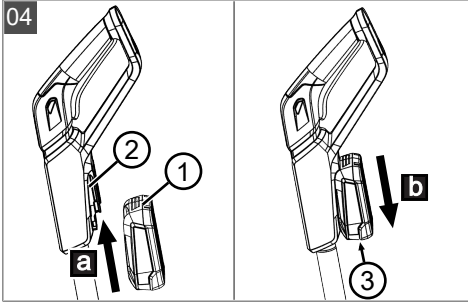
\*: not included.

02

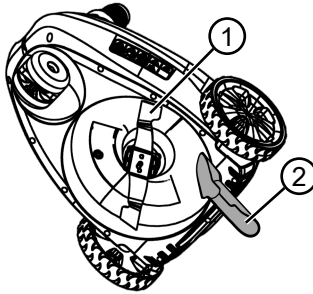


03





12



**22.4 Li comfort**



114033 (appliance)  
114032 (set)



34 x 38 x 123 cm



4,8 kg



22 cm



30, 40, 50 mm



6000 min<sup>-1</sup>



L<sub>pA</sub> = 70 dB(A), K = 3 dB(A)



L<sub>WA</sub> = 81 dB(A), K = 1,7 dB(A)



1,9 m/s<sup>2</sup> [K = 1,5 m/s<sup>2</sup>, DIN EN ISO 20643]



0 °C – +45 °C



## 22.4 Li comfort



-20 °C – +50 °C

## PŘEKLAD ORIGINÁLNÍHO NÁVODU K POUŽITÍ




### Obsah

1	K tomuto návodu k použití.....	152	6.2	Sečení akumulátorovou mulčovací sekačkou (06, 07).....	159
1.1	Symbole na titulní straně .....	153	6.3	Zapnutí a vypnutí stroje (09) .....	160
1.2	Vysvětlení symbolů a signálních slov .....	153	6.4	Kontrola stavu nabití akumulátoru (10).....	160
2	Popis výrobku.....	153	6.5	Nástěnný držák (11).....	160
2.1	Použití v souladu s určeným účelem .....	153	6.6	Pracovní polohy (05).....	160
2.2	Možné předvídatelné chybné použití .....	153	7	Pracovní pokyny .....	160
2.3	Zbytková rizika.....	153	8	Údržba a péče .....	161
2.4	Bezpečnostní a ochranná zařízení ....	153	8.1	Pravidelná údržba .....	161
2.4.1	Odblokovací tlačítko .....	153	8.2	Čištění přístroje a žacího ústrojí (12) .....	161
2.4.2	Automatická funkce vypnutí .....	153	8.3	Kontrola a výměna žacího nože.....	161
2.5	Symbole na stroji .....	154	8.4	Opravy.....	161
2.6	Přehled výrobku (01) .....	154	9	Pomoc při poruchách.....	161
2.7	Rozsah dodávky (02).....	154	10	Přeprava akumulátoru .....	162
3	Bezpečnostní pokyny.....	154	11	Skladování.....	163
3.1	Všeobecné bezpečnostní pokyny pro elektrické nářadí .....	154	11.1	Skladování přístroje .....	163
3.1.1	Bezpečnost na pracovišti .....	155	11.2	Skladování akumulátoru a nabíječky .....	163
3.1.2	Bezpečnost elektrických součástí .....	155	12	Likvidace.....	163
3.1.3	Bezpečnost osob.....	155	13	Zákaznický servis/servis .....	164
3.1.4	Zacházení s elektrickým nářadím a jeho použití.....	155	14	Informace k prohlášení o shodě .....	164
3.1.5	Použití a zacházení s akumulátorovým nářadím .....	156	15	Záruka .....	164
3.1.6	Servis .....	156			
3.2	Bezpečnostní pokyny pro sekačky ....	156			
3.3	Zatížení vibracemi .....	157			
3.4	Zatížení hlukem .....	158			
3.5	Bezpečnostní pokyny k akumulátoru a nabíječce .....	158			
4	Montáž .....	158			
4.1	Montáž akumulátorové mulčovací sekačky (03).....	158			
5	Uvedení do provozu.....	159			
5.1	Nabití akumulátoru.....	159			
5.2	Vložení a vyjmutí akumulátoru (04) ...	159			
6	Obsluha.....	159			
6.1	Nastavení výšky sečení (08).....	159			

### 1 K TOMUTO NÁVODU K POUŽITÍ

- U německé verze se jedná o originální návod k použití. Všechny ostatní jazykové verze jsou překlady originálního návodu k použití.
- Uchovávejte tento návod vždy tak, abyste si ho mohli přečíst, když budete potřebovat informace o stroji.
- Předávejte dalším osobám pouze výrobek s tímto návodem k použití.
- Přečtěte a dodržujte bezpečnostní pokyny a varování uvedená v tomto návodu.

## 1.1 Symboly na titulní straně

Symbol	Význam
	Před uvedením do provozu si bezpodmínečně pečlivě přečtěte tento návod k použití. To je předpokladem bezpečné práce a bezproblémové manipulace.
	Návod k použití
	S akumulátory Li-Ion zacházejte opatrně! Obzvláště dodržujte pokyny k přepravě, skladování a likvidaci, které jsou vedené v tomto návodu k použití!

## 1.2 Vysvětlení symbolů a signálních slov

**⚠ NEBEZPEČÍ!** Označuje bezprostředně hrozící nebezpečnou situaci, která – pokud se jí nevyhnete – má za následek smrt nebo vážné zranění.

**⚠ VÝSTRAHA!** Označuje možnou nebezpečnou situaci, která – pokud se jí nevyhnete – může mít za následek smrt nebo vážné zranění.

**⚠ OPATRNĚ!** Označuje možnou nebezpečnou situaci, která by mohla mít za následek menší nebo středně těžké zranění, pokud se jí nevyhnete.

**POZOR!** Označuje situaci, která by mohla mít za následek věcné škody, pokud se jí nevyhnete.

**i UPOZORNĚNÍ** Speciální pokyny pro lepší srozumitelnost a manipulaci.

## 2 POPIS VÝROBKU

**POZOR! Nebezpečí poškození stroje a akumulátoru.** Je-li stroj provozován s nevhodným akumulátorem, může dojít k poškození stroje a akumulátoru.

- Stroj vždy provozujte jen s předepsaným akumulátorem.

Mohou být použity všechny akumulátory (Bxxx Li) a nabíječky (Cxxx Li) systému AL-KO 18V.

Pro další informace k akumulátorům a nabíječkám viz samostatné návody:

- Návod k použití 443130: Akumulátory
- Návod k použití 443131: Nabíječky

## 2.1 Použití v souladu s určeným účelem

Tento přístroj je určen k častému sečení krátké, suché trávy na zvlhčené a malé ploše trávníku. Řezaný materiál zůstane za účelem hnojení na ploše trávníku.

Tento přístroj je určen výhradně jen k použití v soukromém sektoru. Jakékoliv jiné používání a dále nepovolené přestavby a dodatečné montáže budou považovány za použití k jinému než určenému účelu a mají za následek zánik záruky, dále ztrátu konformity a odmítnutí jakékoli odpovědnosti za škody způsobené uživateli nebo třetí straně ze strany výrobce.

## 2.2 Možné předvídatelné chybné použití

Stroj není koncipován pro komerční použití ve veřejných parcích a na sportovištích ani pro použití v zemědělství a lesním hospodářství.

- Stroj nepoužívejte v dešti nebo na mokřem trávníku.
- Bezpečnostní zařízení nesmí být demontováno nebo vyřazováno z provozu.

## 2.3 Zbytková rizika

I při řádném používání stroje ke stanovenému účelu vždy zůstává zbytkové riziko, které nelze vyloučit. Z druhu a konstrukce stroje mohou být podle použití odvozena následující potenciální ohrožení:

- Odlétávání posekaných předmětů, zeminy a kamínků.
- Vdechování částic řezaného zboží, jestliže nemáte nasazenou ochranu dýchacích orgánů.
- Řezná poranění při sáhnutí na otáčející se žací nůž.

## 2.4 Bezpečnostní a ochranná zařízení

**⚠ VÝSTRAHA! Nebezpečí zranění.** Poškozená a vyřazená bezpečnostní a ochranná zařízení mohou vést k těžkým poraněním.

- Defektní bezpečnostní a ochranná zařízení nechejte opravit.
- Bezpečnostní a ochranná zařízení nikdy nevyřazujte z provozu.

### 2.4.1 Odblokovací tlačítko

Odblokovací tlačítko uvolní vypínač. Je tím zabráněno náhodnému zapnutí přístroje jediným stisknutím vypínače.

### 2.4.2 Automatická funkce vypnutí

Přístroj se automaticky vypne při zvednutí, aby bylo zabráněno kontaktu s otáčejícími se žacími noži.

## 2.5 Symboly na stroji

Symbol	Význam
	Zvláštní opatrnost při manipulaci!
	Před uvedením do provozu si přečtěte návod k použití!
	Nebezpečí kvůli odletujícím předmětům!
	Třetí osoby držte stranou nebezpečné oblasti!
	Nohy a ruce udržujte v dostatečné vzdálenosti od žacího ústrojí!
	Není relevantní.
	Nebezpečí úrazu elektrickým proudem při přejetí síťového kabelu.
	Nepřejíždějte síťové kabely!
	Před nastavováním, čištěním nebo údržbou odstraňte akumulátor.

## 2.6 Přehled výrobku (01)

Č.	Součást
1	Rukojeť
2	Odblokovací tlačítko na rukojeti
3	Nástěnný držák
4	Vypínač
5	Vodicí lišta akumulátoru

Č.	Součást
6	Horní držadlo
7	Škrabka
8	Dolní držadlo
9	Zajišťovací pouzdro
10	Aretační šoupátko pro otočný kloub
11	Ukazatel stavu nabití
12	Stavací kolečko pro výšku sečení
13	Akumulátor*
14	Nabíječka*

\*: *Není součástí rozsahu dodávky, lze jej však pořídit samostatně.*

## 2.7 Rozsah dodávky (02)

K rozsahu dodávky patří zde uvedené položky. Zkontrolujte, zda jsou obsaženy všechny položky:

Č.	Součást
1	Rukojeť s horním držadlem
2	Dolní držadlo
3	Akumulátorová mulčovací sekačka
4	Škrabka
5	Návod k použití

## 3 BEZPEČNOSTNÍ POKYNY

### 3.1 Všeobecné bezpečnostní pokyny pro elektrické nářadí

**⚠ VÝSTRAHA!** Přečtěte si všechna bezpečnostní upozornění, pokyny, vyobrazení a technické údaje, kterými je toto elektrické nářadí opatřeno. Nedbalost při dodržování následujících pokynů může způsobit úraz elektrickým proudem, požár a/nebo těžká zranění.

- **Všechny bezpečnostní upozornění a pokyny si uložte pro pozdější použití.**

*V bezpečnostních pokynech používaný pojem „elektrické nářadí“ se vztahuje k síťově napájenému elektrickému nářadí (se síťovým přívodem) nebo akumulátorem poháněnému elektrickému nářadí (bez síťového přívodu).*

### 3.1.1 Bezpečnost na pracovišti

- **Udržujte své pracoviště čisté a dobře osvětlené.** Neopřádek nebo neosvětlené oblasti pracoviště mohou vést k nehodám.
- **Nepracujte s elektrickým nářadím ve výbušném prostředí, kde se nacházejí hořlavé kapaliny, plyny nebo prach.** Elektrické nářadí vytváří jiskry, které mohou zapálit prach nebo výpary.
- **Během používání elektrického nářadí zabraňte v přístupu dětem a jiným osobám.** Při rozptylování můžete ztratit kontrolu nad elektrickým nářadím.

### 3.1.2 Bezpečnost elektrických součástí

- **Přípojná zástrčka elektrického nářadí musí být vhodná pro danou zásuvku. Žádným způsobem neupravujte zástrčku. Společně s uzemněným elektrickým nářadím nepoužívejte žádné adaptéry zástrček nebo rozdvojků. Nezměněné zástrčky a k nim vhodné zásuvky snižují nebezpečí úderu elektrickým proudem.**
- **Vyvarujte se kontaktu těla s uzemněnými povrchy, jako jsou potrubí, topení, sporáky a chladničky.** Je-li Vaše tělo uzemněno, zvětšuje se nebezpečí v důsledku zásahu elektrickým proudem.
- **Nevystavujte elektrické nářadí dešti nebo mokru.** Vniknutí vody do elektrického nářadí zvyšuje nebezpečí elektrického úderu.
- **Nikdy kabel nepoužívejte nepřiměřeným způsobem, k přenášení nebo zavěšování elektrického nářadí nebo k vytahování zástrčky ze zásuvky. Chraňte kabel před horkem, olejem, ostrými hranami nebo pohyblivými částmi přístroje.** Poškozené nebo zamotané kabely zvyšují nebezpečí úderu elektrickým proudem.
- **Pokud pracujete s elektrickým nářadím na volném prostranství, používejte pouze prodlužovací kabel vhodný rovněž do volné přírody.** Použití prodlužovacího kabelu vhodného do volné přírody snižuje riziko úrazu elektrickým proudem.
- **Jestliže se nelze vyhnout použití elektrického nářadí ve vlhkém prostředí, použijte proudový chránič.** Použití proudového chrániče snižuje riziko úrazu elektrickým proudem.

### 3.1.3 Bezpečnost osob

- **Bud'te pozorní, dbejte na to, co děláte, a používejte elektrické nářadí rozumně. Ne-**

**pracujte s elektrickým nářadím, pokud jste unavení či nesoustředění, nebo pokud jste pod vlivem drog, alkoholu nebo medikamentů.** Okamžik nepozornosti při používání elektrického nářadí může mít za následek vážná zranění.

- **Noste osobní ochranné pomůcky a vždy ochranné brýle.** Nošení ochranných pomůcek, jako jsou protiprachová maska, neklouzavá bezpečnostní obuv, helma nebo protihluková sluchátka, podle druhu a použití elektrického nářadí, snižuje nebezpečí zranění.
- **Vyvarujte se neúmyslného uvedení do provozu. Ujistěte se, že je elektrické nářadí vypnuté, než je připojíte do sítě nebo zapojíte akumulátor, před jeho uchopením a přenášením.** Pokud máte při nesení elektrického nářadí prst na jeho spínači nebo zapnuté elektrické nářadí připojujete k napájení, může to vést k nehodám.
- **Před zapnutím elektrického nářadí odstraňte nastavovací nářadí nebo montážní klíče.** Nářadí nebo montážní klíč, který se nachází v rotující části elektrického nářadí, může způsobit zranění.
- **Vyvarujte se abnormálního držení těla. Zajistěte si bezpečné stání a stále udržujte rovnováhu.** To umožňuje lepší ovládnutí elektrického nářadí v neočekávaných situacích.
- **Noste vhodný oděv. Nenoste příliš volné oblečení ani šperky. Udržujte vlasy a oděv v bezpečné vzdálenosti od pohyblivých částí.** Volný oděv, šperky nebo dlouhé vlasy mohou být zachyceny pohyblivými se částmi.
- **Jestliže lze připojit odsávací a záchytná zařízení, namontujte je a používejte je správně.** Používání odsávání snižuje nebezpečí vyvolané prachem.
- **Nepodléhejte pocitu falešné bezpečnosti a nestavte se nad bezpečnostní pravidla elektrického nářadí, i když elektrické nářadí po mnoha použitích již dobře znáte.** Nedbalé jednání může mít během zlomku sekundy za následek těžké úrazy.

### 3.1.4 Zacházení s elektrickým nářadím a jeho použití

- **Nepřetěžujte elektrické nářadí. Pro každou práci používejte pro ni určené elektrické nářadí.** S vhodným elektrickým nářadím bu-

dete lépe a bezpečněji pracovat v uvedeném rozsahu výkonu.

- **Nepoužívejte elektrické nářadí, jehož spínač je vadný.** Elektrické nářadí, které již není možné zapnout nebo vypnout, je nebezpečné a musí být opraveno.
- **Než začnete provádět nastavení stroje nebo výměny příslušenství a před uložením elektrického nářadí vždy vytáhněte síťovou zástrčku ze zásuvky anebo vyjměte vyjímatelný akumulátor.** Toto preventivní opatření zabrání nezamýšlenému zapnutí elektrického nářadí.
- **Nepoužívané elektrické nářadí ukládejte mimo dosah dětí. Nenechávejte elektrické nářadí používat osobami, které s ním nejsou obeznámeny nebo nečetly tyto pokyny.** Elektrické nářadí je nebezpečné, pokud je používáno nezkušenými osobami.
- **Pečlivě se o elektrické nářadí a jeho příslušenství starajte. Zkontrolujte, zda pohyblivé části bezchybně fungují a nejsou zablokovány, zda žádné části nejsou prasklé nebo tak poškozené, že by mohly ovlivnit funkci elektrického nářadí. Poškozené díly nechejte před použitím elektrického nářadí opravit.** Příčinou mnoha nehod je špatná údržba elektrického nářadí.
- **Udržujte řezné nástroje ostré a čisté.** Pečlivě ošetřované řezné nástroje s ostrými řeznými hranami mají menší sklon k zablokování a snadněji se ovládají.
- **Používejte elektrické nářadí, příslušenství, přídatné nástroje atd. podle tohoto návodu. Dbejte přítom na dané pracovní podmínky a prováděnou činnost.** Používání elektrického nářadí pro jiné než předpokládané použití může vyvolat nebezpečnou situaci.
- **Rukojeti a plochy madel udržujte suché, čisté a bez oleje a mastnot.** Kluzké rukojeti a plochy madel neumožňují bezpečnou obsluhu a kontrolu elektrického nářadí v nepředvídaných situacích.

### 3.1.5 Použití a zacházení s akumulátorovým nářadím

- **Nabíjejte akumulátory pouze nabíječkami, které jsou doporučeny výrobcem.** Nabíječka, která je vhodná pro určitý druh akumulátoru, může při použití s jiným akumulátorem vyvolat nebezpečí požáru.
- **Používejte do elektrického nářadí pouze pro něj určené akumulátory.** Použití jiných

akumulátorů může způsobit zranění nebo požár.

- **Nepoužívané akumulátory uložte v bezpečné vzdálenosti od kovových předmětů, jako jsou papírové svorky, mince, klíče, hřebíky, šrouby nebo jiné malé kovové předměty, které mohou zkratovat kontakty.** Zkrat mezi kontakty akumulátoru může mít za následek popáleniny nebo požár.
- **Při nesprávném používání může z akumulátoru vytékat kapalina. Vyvarujte se kontaktu s touto kapalinou. Při náhodném kontaktu proveďte opláchnutí vodou. Dozra-li se tekutina do očí, přivolejte také lékařskou pomoc.** Kapalina vyteklá z akumulátoru může vést k podráždění nebo popálení pokožky.
- **Nepoužívejte poškozené ani pozměněné akumulátory.** Poškozené nebo pozměněné akumulátory se mohou chovat nepředvídatelně a mohou způsobit požár, výbuch nebo nebezpečí úrazu.
- **Akumulátor nevystavujte ohni ani příliš vysokým teplotám.** Požár nebo teploty přesahující 130 °C mohou vyvolat výbuch.
- **Dodržujte všechny pokyny k nabíjení a nikdy nenabíjejte akumulátor nebo akumulátorové nářadí mimo teplotní rozsah uvedený v návodu k použití.** Chybné nabíjení nebo nabíjení mimo povolený teplotní rozsah může akumulátor zničit a zvýšit nebezpečí požáru.

### 3.1.6 Servis

- **Elektrické nářadí nechejte opravovat pouze kvalifikovaným odborným personálem a pouze s použitím originálních náhradních dílů.** Tím bude zajištěno zachování bezpečnosti elektrického nářadí.
- **Nikdy neprovádějte údržbu poškozených akumulátorů.** Veškerou údržbu akumulátorů by měl provádět výrobce nebo zplnomocněná servisní pracoviště.

### 3.2 Bezpečnostní pokyny pro sekačky

- **Nepoužívejte sekačku za špatných povětrnostních podmínek, zejména pokud hrozí nebezpečí úderu blesku.** Tím se snižuje riziko zasažení bleskem.
- **Důkladně zkontrolujte oblast, kde má být sekačka používána, zda se v ní nenachází divoká zvěř.** Při používání sekačky můžete poranit divokou zvěř.

- **Důkladně zkontrolujte oblast, kde má být sekačka používána, a odstraňte všechny kameny, klacky, dráty, kosti a ostatní cizí předměty.** Odmrštěné předměty mohou způsobit poranění osob.
- **Před použitím sekačky proveďte vždy vizuální kontrolu, abyste se přesvědčili, že nejsou nůž a nožová jednotka opotřebované nebo poškozené.** Opotřebované nebo poškozené díly zvyšují riziko poranění.
- **Často kontrolujte, zda není koš na trávu opotřebovaný nebo poškozený.** Opotřebovaný nebo poškozený koš na trávu může zvýšit riziko poranění.
- **Ponechte všechna ochranná zařízení namontovaná. Ochranná zařízení musí být funkční a správně namontovaná.** Volné nebo poškozené ochranné zařízení správně nefunguje, a může tak způsobit poranění.
- **Všechny ventilační štěrby musí být stále čisté.** Ucpané ventilační štěrby a nečistoty mohou vést k přehřátí nebo požáru.
- **Při práci se sekačkou noste vždy protiskluzovou a ochrannou obuv. Nepracujte se sekačkou naboso nebo v otevřených sandálech.** To snižuje nebezpečí poranění nohou při kontaktu s pohyblivým se nožem.
- **Při práci se sekačkou noste vždy dlouhé kalhoty.** Nechráněná kůže zvyšuje pravděpodobnost poranění odmrštěnými předměty.
- **Sekačku nepoužívejte, pokud je tráva mokrá. Chodte, nikdy neběhejte.** To snižuje nebezpečí uklouznutí nebo pádu, což může vést ke zranění.
- **Sekačku nepoužívejte na velmi strmých svazích.** To snižuje nebezpečí ztráty kontroly nad sekačkou, uklouznutí nebo pádu, což může vést ke zranění.
- **Při práci na svazích stále dbejte na stabilitu; pracujte vždy příčně ke svahu, nikdy ne nahoru nebo dolů, a buďte nanejvýš opatrní při změně směru.** To snižuje nebezpečí ztráty kontroly nad sekačkou, uklouznutí nebo pádu, což může vést ke zranění.
- **Při pohybu sekačky dozadu nebo jejím přibližování směrem k sobě buďte nanejvýš opatrní. Stále dávejte pozor na své okolí.** To snižuje nebezpečí zakopnutí při práci.
- **Nedotýkejte se nožů a dalších nebezpečných pohyblivých částí, pokud se ještě**

**pohybují.** To snižuje nebezpečí poranění pohyblivými díly.

- **Při odstraňování zachyceného materiálu nebo čištění sekačky se ujistěte, že jsou všechny spínače vypnuté a že je akumulátor vyjmutý.** Neočekávaný provoz sekačky může vést k těžkým poraněním.
- Před uskladněním nechte výrobek vždy vychladnout.
- Před uskladněním vyprázdněte koš na trávu.
- Při seřizování stroje dejte pozor, abyste si nepřiskřípli prsty mezi pohyblivými noži a pevnými díly stroje.

### 3.3 Zatížení vibracemi

#### Celkové emisní hodnoty vibrací a hluku

- Uvedené celkové emisní hodnoty vibrací a hluku byly měřeny podle standardizovaného zkušebního postupu a mohou být použity k porovnání jednoho elektrického nářadí s jiným.
- Uvedené celkové emisní hodnoty vibrací a hluku mohou být také použity pro počáteční hodnocení zatížení.
- Celkové emisní hodnoty vibrací a hluku se mohou při skutečném používání elektrického nářadí lišit od uvedených hodnot, v závislosti na způsobu použití elektrického nářadí.
- Dodržujte bezpečnostní opatření uvedená v kapitole Bezpečnost. Pokuste se udržovat zatížení vibracemi na co nejnižší úrovni. Mezi příklady opatření ke snížení zatížení vibracemi patří nošení rukavic při používání nářadí a omezení pracovní doby. Přitom je třeba zohlednit všechny části provozního cyklu (např. doby, kdy je elektrické nářadí vypnuté, a takové, kdy je sice zapnuté, ale běží bez zatížení).

#### Nebezpečí vyplývající z vibrací

- *Skutečná emisní hodnota vibrací při používání přístroje se může odlišovat od hodnoty uváděné výrobcem.* Před, popř. během používání dbejte na následující ovlivňující faktory:
  - Je přístroj používán v souladu s určeným účelem?
  - Je materiál řezán nebo zpracováván správným způsobem?
  - Nachází se přístroj v řádném stavu vhodném k používání?

- Je řezný nástroj správně nabroušený, popř. je řezný nástroj správně namontovaný?
- Jsou namontovány rukojeti a v případě potřeby volitelné vibrační rukojeti, a jsou pevně spojeny s přístrojem?
- Provozujte přístroj pouze při tolika otáčkách, kolik je nezbytné pro danou práci. Nevytáčejte motor na maximum, snížíte hluk a vibrace.
- Kvůli neodbornému používání a údržbě se mohou zvýšit vibrace přístroje a hluchost. To vede ke zdravotním újmám. V takovém případě přístroj ihned vypněte a nechte ho opravit od autorizovaného servisu - dílny.
- Stupeň zatížení vibracemi je závislý na prováděné práci, popř. používání přístroje. Odhadněte je a vložte odpovídající pracovní přestávky. Výrazně se tím sníží zatížení vibracemi po celou pracovní dobu.
- Delší používání přístroje vystavuje obsluhu vibracím a může zapříčinit oběhové problémy ("bílý prst – Raynaudova nemoc"). Abyste toto riziko snížili, noste rukavice a udržujte ruce v teple. Pokud se objeví některý ze symptomů „bílého prstu“, ihned vyhledejte lékařskou pomoc. K těmto symptomům patří: necitlivost, ztráta stability, mravenčení, svědění, bolest, ubývání síly, změna barvy nebo stavu kůže. Obvykle tyto symptomy postihují prsty, ruce nebo puls. Nebezpečí se zvyšuje za nízkých teplot.
- Během pracovního dne si dělejte delší přestávky, abyste si mohli odpočinout od hluku a vibrací. Plánujte si práci tak, aby se použití přístrojů se silnými vibracemi rozložilo na několik dnů.
- Pokud při používání přístroje zaznamenáte nepříjemný pocit nebo změnu barvy kůže na rukou, okamžitě přestaňte pracovat. Dodržujte dostatečně dlouhé pracovní přestávky. Bez dostatečných přestávek v práci může dojít k vibračnímu syndromu ruka-paže.
- Minimalizujte riziko vystavení vibracím. Přístroj udržujte podle pokynů v návodu k použití.
- Používáte-li přístroj častěji, obraťte se na svého prodejce s žádostí o zakoupení antibračnického příslušenství (např. držadla).
- S přístrojem nepracujte při teplotách nižších než 10 °C. V pracovním plánu specifikujte, jak lze zatížení vibracemi omezit.

### 3.4 Zatížení hlukem

Určitému zatížení hlukem nelze u tohoto stroje zabránit. Hlučné práce provádějte v doporučených a určených dobách. Dodržujte event. doby klidu a pracovní dobu omezte na minimum. Ke své osobní ochraně a k ochraně v blízkosti se nacházejících osob noste vhodnou ochranu sluchu.

### 3.5 Bezpečnostní pokyny k akumulátoru a nabíječce

- Před nabíjením odstraňte akumulátor z přístroje.
- Nevkládejte do přístroje rozdílné typy akumulátorů nebo nevklaďteje současně nové a použité akumulátory.
- Akumulátory vkládejte do přístroje se správnou polaritou.
- Odstraňte akumulátory z přístroje, pokud jej nebudete po delší dobu používat.
- Nezkratujte přípojevací svorky přístroje nebo akumulátory.

### Návody k použití

Dodržujte bezpečnostní pokyny k akumulátoru a nabíječce uvedené v samostatných návodech k použití:

- Návod k použití 443130: Akumulátory
- Návod k použití 443131: Nabíječky

## 4 MONTÁŽ

**⚠ VÝSTRAHA! Nebezpečí v důsledku neúplné montáže!** Provoz neúplně smontovaného stroje může přivodit těžká poranění a poškození stroje.

- Stroj provozujte pouze tehdy, když je kompletně smontovaný!
- Akumulátor vložte do stroje tehdy, když je kompletně smontovaný!

### 4.1 Montáž akumulátorové mulčovací sekačky (03)

#### Spojení horního držadla s dolním

1. Horní držadlo (03/1) nasuňte (03/a) na dolní držadlo (03/2).
2. Držadla vzájemně vyrovnejte tak, aby vačka (03/3) v dolním držadle zaskočila do zaskakovacího otvoru (03/4) v horním držadle.

## Montáž dolního držadla na akumulátorovou mulčovací sekačku

1. Spojku (03/5) dolního držadla a protikus spojky (03/6) vzájemně vyrovnajte tak, aby do sebe zapadly.
2. Spojku (03/5) dolního držadla a protikus spojky (03/6) zasuňte do sebe až na doraz (03/b).
3. Zajišťovací pouzdro (03/7) nasuňte na protikus spojky a ručně jej zašroubujte (03/c).

## 5 UVEDENÍ DO PROVOZU

**!** **UPOZORNĚNÍ** Před každodenním uvedením do provozu nebo po pádu či jiných nárazech zkontrolujte u přístroje poškození. Před použitím nechejte tato poškození opravit.

### 5.1 Nabíjení akumulátoru

Nabíjte akumulátor podle popisu v samostatných návodech k použití:

- Návod k použití 443130: Akumulátory
- Návod k použití 443131: Nabíječky

### 5.2 Vložení a vyjmutí akumulátoru (04)

**POZOR!** **Riziko poškození akumulátoru.** Po necháte-li akumulátor po použití v přístroji, může to vést k poškození akumulátoru.

- Bezprostředně po použití vytáhněte akumulátor a uložte ho tak, aby byl chráněn před mrazem.
- Akumulátor vložte do přístroje bezprostředně před začátkem práce.

### Vložení akumulátoru

1. Akumulátor (04/1) nasuňte (04/a) na vodící lištu akumulátoru (04/2), až zaklapne.

### Vyjmutí akumulátoru

1. Stiskněte odblokovací tlačítko (04/3) na akumulátoru a držte je stisknuté.
2. Vyjměte akumulátor (04/b).

## 6 OBSLUHA

**!** **VÝSTRAHA!** **Nebezpečí v důsledku neúplné montáže!** Provoz neúplně smontovaného stroje může přivodit těžká poranění a poškození stroje.

- Stroj provozujte pouze tehdy, když je kompletně smontovaný!
- Akumulátor vložte do stroje tehdy, když je kompletně smontovaný!

## 6.1 Nastavení výšky sečení (08)

**!** **OPATRNĚ!** **Nebezpečí zranění požezáním.** Nebezpečí řezných poranění při sáhnutí na běžící žací ústrojí.

- Výšku sečení nastavujte jen u vypnutého motoru a zastaveného řezacího ústrojí.

Výšku sečení můžete nastavit ve 3 krocích mezi 30–50 mm. Díky tomu můžete výšku sečení upravit tak, jak je to potřeba k práci.

1. Stavěcí kolečko (08/1) pro výšku sečení nastavíte:
  - Chcete-li sekat nízký trávník, otočte stavěcí kolečko (08/1) pro výšku sečení na minimální stupeň 1: asi 30 mm (08/a).
  - Pro vyšší trávník otočte stavěcí kolečko (08/1) pro výšku sečení na maximální stupeň 3: asi 50 mm (08/b).

## 6.2 Sečení akumulátorovou mulčovací sekačkou (06, 07)

**!** **UPOZORNĚNÍ** Držadlo vyrovnajte rovně k přístroji, abyste mohli aretační šoupátko posunout do horní polohy.

Pomocí aretačního šoupátka (06/1, 07/1) je možné zablokování a odblokování otočného kloubu na akumulátorové mulčovací sekačce.

Pokud je aretační šoupátko posunuto nahoru nebo dolů (06/a, 07/a), zůstane v této poloze.

### Sečení v rovných pásích (06)

- Nachází-li se aretační šoupátko (06/1) v horní poloze, je otočný kloub zablokovaný.
- Držadlo se pohybuje jedním směrem (06/b):
  - Svislý pohyb: 0° – 100°
- Akumulátorová mulčovací sekačka může být vedena v rovných pásích.

### Flexibilní sečení (06, 07)

- Nachází-li se aretační šoupátko (06/1) ve spodní poloze, je odblokován otočný kloub.
- Držadlo můžete flexibilně posouvat všemi směry (06/b, 07/b):
  - Svislý pohyb: 0° – 100°
  - Horizontální pohyb: asi 45° doprava a doleva
- S akumulátorovou mulčovací sekačkou můžete zatáčet.

### 6.3 Zapnutí a vypnutí stroje (09)

#### Zapnutí stroje

**f UPOZORNĚNÍ** Stroj můžete provozovat jen v pracovní poloze.

1. Umístíte držadlo do pracovní polohy (viz *Kapitola 6.6 "Pracovní polohy (05)", strana 160*).
2. Stisknete (09/a) odblokovací tlačítka (09/1).
3. Stisknete (09/b) vypínač (09/2) a uvolníte odblokovací tlačítka.

#### Vypnutí stroje

1. Uvolníte vypínač.

### 6.4 Kontrola stavu nabití akumulátoru (10)

Ukazatel stavu nabití (10/1) sestává ze 4 LED (10/2). Kontrolky LED svítí nepřetržitě zeleně a jedna po druhé zhasíná, jak se stav nabití akumulátoru snižuje.

LED	Stav nabití
Svítil 4 LED.	Akumulátor je plně nabitý.
Svítil 3 LED.	Akumulátor nabitý z 75 %.
Svítil 2 LED.	Akumulátor nabitý z 50 %.
Svítil 1 LED.	Akumulátor nabitý z 25 %.

### 6.5 Nástěnný držák (11)

Akumulátorovou mulčovací sekačku lze zavěsit na svislou plochu, např. na stěnu nebo prkno, za závěsné oko (11/1) rukojeti.

### 6.6 Pracovní polohy (05)

#### Parkovací poloha (asi 70° - 100°)

**⚠ VÝSTRAHA!** Poranění způsobená padajícím držadlem. Dojde-li k nárazu do držadla (zejména se zasunutým akumulátorem) v parkovací poloze, může dojít k jeho pádu a následným těžkým poraněním.

- Nenechávejte přístroj bez dozoru.
- Přístroj umístěte tak, aby padající držadlo nemohlo nikoho poranit (např. proti stěně).

Akumulátorová mulčovací sekačka nemůže být zapnuta, pokud se držadlo nachází v parkovací poloze (05/1).

#### Pracovní oblast (asi 10° - 70°)

**f UPOZORNĚNÍ** Přístroj se vypne, jestliže se držadlo pohybuje mimo pracovní oblast.

Akumulátorová mulčovací sekačka může být zapnuta a používána jen tehdy, pokud se držadlo nachází v pracovní oblasti (05/2).

#### Přepavní / skladovací poloha (asi 0° - 10°)

**f UPOZORNĚNÍ** Jestliže přístroj zvednete během provozu za rukojeť, automaticky se vypne.

Akumulátorovou mulčovací sekačku můžete nosit, přepravovat za rukojeť nebo ji k uskladnění zavěsit za držadlo. Přístroj nemůžete zapínat v přepravní / skladovací poloze (05/3).

## 7 PRACOVNÍ POKYNY

Dodržujte bezpečnostní pokyny!

**f UPOZORNĚNÍ** Dodržujte místní vyhlášky, které určují, kdy můžete sekačku používat.

- Dávejte pozor na předměty v trávě a odstraňte je z pracovního prostoru.
- Sekejte pouze za dobré viditelnosti.
- Sekejte pouze ostrým žací nožem.
- Zařízení ovládejte pouze ovládací rukojetí.
- Pohybujte zařízením pouze tempem chůze.
- Zařízení vždy přemísťujte příčně ke svahu. Nejezděte sekačkou do kopce nebo z kopce nebo na svazích se sklonem větším než 10°. Dodržujte zvýšenou opatrnost při změně směru práce.

#### Řezný výkon nebo výdrž baterie

- Řezný výkon, respektive plocha, kterou lze sekat, závisí na vlastnostech trávníku. Faktory, jako je délka trávy, hustota trávy, zvolená výška sečení a vlhký trávník, to vše má vliv na řezný výkon.
- Optimální provozní doby je dosaženo častým sekáním a tím také krátkého trávníku.
- Časté zapínání a vypínání sekačky během sečení snižuje řezný výkon stejně jako ne zcela nabitá baterie.
- Pro optimalizaci řezného výkonu se doporučuje sekat trávník často, nastavit vysokou výšku sekání a pohybovat se strojem rychlostí chůze.

**f UPOZORNĚNÍ** Pro prodloužení doby chodu lze zakoupit dodatečné baterie.

#### Tipy na sečení

- Sečte při stálé výšce 3–5 cm, ne více než v polovině výšky trávníku.

- Nepřetěžujte sekačku! Pokud otáčky motoru znatelně klesnou kvůli vysoké, těžké trávě, zvýšte výšku sečení a sečte na několikrát.
- Vítr a slunce mohou trávník po sekání vysušit, sečte proto v pozdních odpoledních hodinách.

## 8 ÚDRŽBA A PÉČE

**⚠ VÝSTRAHA! Nebezpečí zranění pořezáním.** Nebezpečí zranění pořezáním při sáhnutí na ostrohranné a pohyblivé díly přístroje i řezné nástroje.

- Před údržbou, ošetřováním a čištěním stroj vždy vypněte. Odstraňte akumulátor.
- Při údržbě, ošetřování a čištění vždy noste ochranné rukavice.

### 8.1 Pravidelná údržba

- Zajistěte, aby byly všechny matice, čepy a šrouby pevně utaženy a přístroj se nacházel v bezpečném pracovním stavu.
- Pravidelně kontrolujte funkci a opotřebení přístroje a žacího ústrojí.

### 8.2 Čištění přístroje a žacího ústrojí (12)

**POZOR! Nebezpečí vyplývající z vody.** Voda ve stroji vede ke zkratům a zničení elektrických součástí.

- Stroj neostříkujte vodou.
- K čištění používejte výhradně jen smetáček nebo kartáč.

1. Vypněte přístroj.
2. Vyjměte akumulátor.
3. Otočte přístroj a vyčistěte žací ústrojí (12/1) škrabkou (12/2).

### 8.3 Kontrola a výměna žacího nože

**⚠ VÝSTRAHA! Těžká poranění odlétávajícími částmi nože.** Opotřeбенý, prasklý nebo poškozený žací nůž se může zlomit a jeho části mohou způsobit nebezpečná poranění při jejich odmrštění.

- Pravidelně kontrolujte poškození žacího nože.
- Sekačku nepoužívejte, jestliže je žací nůž opotřeбенý nebo poškozený.
- Tupé nebo poškozené žací nože nechejte brousit, popř. měnit pouze u servisního střediska AL-KO nebo autorizovaného prodejce.
- K zamezení vibrací musí být žací nůž a šroub vždy vyměněny společně.
- Přebroušený žací nůž musí být vyvážený. Nevzážen žací nože vedou k nadměrným vibracím a poškození sekačky.

### 8.4 Opravy

**⚠ VÝSTRAHA! Nebezpečí úrazu při provádění oprav.** Neodborné opravy mohou mít za následek těžké úrazy a poškození stroje.

- Opravy nechávejte provádět jen servisními dílnami výrobce nebo autorizovanými odbornými provozy!

V následujících případech vyhledejte servisní středisko výrobce:

- Motor již nespouští.
- Přístroj najel na překážku.
- Žací nože anebo motorová hřídel jsou ohnuté.
- Přístroj vibruje a běží neklidně.
- Akumulátor je opotřeбенý nebo poškozený.

## 9 POMOC PŘI PORUCHÁCH

**⚠ OPATRNĚ! Nebezpečí zranění.** Ostrohranné a pohyblivé části strojů mohou vést k poranění.

- Při údržbě, ošetřování a čištění vždy noste ochranné rukavice!

**ℹ UPOZORNĚNÍ** V případě poruch, které nejsou v této tabulce uvedené nebo které nemůžete sami odstranit, se obraťte na náš zákaznický servis.



Obsažený lithium-iontový akumulátor podléhá předpisům pro nebezpečné náklady, ale může být přepravován za jednodušších podmínek:

- Soukromí uživatelé mohou akumulátor přepravovat po silnici bez jakýchkoli dalších požadavků, jestliže jej zabalí podle pravidel maloobchodu a přeprava slouží k soukromým účelům.
- Komerční uživatelé, kteří provádí přepravu ve spojení s hlavní činností (např. dodávky z a ke stavenišťům nebo předváděcím akcím), mohou rovněž využívat toto zjednodušení.

V obou shora uvedených případech musí být nutně učiněna předběžná opatření k zamezení uvolnění obsahu. V dalších případech musí být bezpodmínečně dodržovány předpisy zákona o nebezpečném zboží! Při nedodržení hrozí odesílateli i dopravci velké pokuty.

### Další pokyny k přepravě a odeslání

- Lithium-iontový akumulátor přepravujte, resp. zasílejte pouze v nepoškozeném stavu!
- K přepravě akumulátoru používejte výhradně jen originální kartony nebo kartony vhodné pro nebezpečné zboží (není potřebné u akumulátorů se jmenovitou energií menší než 100 Wh).
- Zalepte otevřené akumulátorové kontakty, abyste zabránili zkratu.
- Akumulátor uvnitř obalu zajistěte proti posunutí, aby se zabránilo jeho poškození.
- Při přepravě, popř. odeslání zajistěte správné označení a dokumentaci zásilky (např. balíkovou službou nebo přepravní společností).
- Předem se informujte, zda je možná přeprava zvoleným kurýrem, a označte zásilku.

Přípravu zásilky doporučujeme konzultovat s odborníkem na nebezpečné zboží. Dbejte na případné další národní předpisy.

## 11 SKLADOVÁNÍ

Po každém použití stroj pořádně vyčistěte a, jsou-li k dispozici, umístěte všechny ochranné kryty. Přístroj uchovávejte na suchém, uzamykatelném místě a mimo dosah dětí.

### 11.1 Skladování přístroje

**OPATRNĚ! Nebezpečí zranění.** Jestliže je přístroj během skladování přístupný dětem a nepovolaným osobám, může dojít k poranění.

- Uložte přístroj na místě nepřístupném dětem a nepovolaným osobám.
- Přístroj skladujte jen po odstranění akumulátorů.

1. Vypněte přístroj.
2. Výšku sečení nastavte na nejvyšší stupeň.
3. Vyjměte akumulátor.
4. Přístroj důkladně vyčistěte.
5. Zavěste přístroj (viz *Kapitola 6.5 "Nástěnný držák (11)", strana 160*).
6. Přístroj uchovávejte na suchém a čistém místě chráněném proti mrazu. K ochraně proti prachu jej přikryjte prodyšnou plachtou. Nepoužívejte plastové fólie, abyste zabránili hromadění vlhkosti.

### 11.2 Skladování akumulátoru a nabíječky

**UPOZORNĚNÍ** Dbejte na detailní informace separátních návodů k provozu k akumulátorům a nabíječce.

## 12 LIKVIDACE

### Pokyny k zákonu o elektrických a elektronických zařízeních



- Elektrická a elektronická zařízení nepatří do domácího odpadu, ale odvázejí se k rozřídění, příp. k ekologické likvidaci!
- Staré baterie nebo akumulátory, které nejsou zabudovány do zařízení pevně, je nezbytné před odevzdáním vyjmout! Jejich likvidace se řídí zákonem o bateriích.
- Vlastník, příp. uživatel elektrických a elektronických zařízení mají zákonnou povinnost je po použití vrátit.
- Koncový uživatel je zodpovědný za smazání svých osobních údajů ze starého zařízení určeného k likvidaci!

Symbol přeškrtnutého kontejneru na odpady znamená, že se elektrická a elektronická zařízení nesmí likvidovat prostřednictvím komunálního odpadu.

Elektrická a elektronická zařízení lze bezplatně odevzdat na následujících místech:

- Veřejnoprávní sběrné nebo likvidační stanice (např. komunální sběrné dvory)
- Prodejny elektrospotřebičů (kamenné a online), pokud má obchodník povinnost zpětného odběru, anebo ho nabízí dobrovolně.

Tato prohlášení platí pouze pro zařízení, které jsou instalovány a prodávány v zemích Evropské unie a podléhají Evropské směrnici 2012/19/EU. V zemích mimo Evropskou unii mohou platit odlišná ustanovení o likvidaci elektrických a elektronických zařízení.

### Pokyny k zákonu o likvidaci baterií (BattG)



- Staré baterie a akumulátory nepatří do domácího odpadu, ale odvázejí se k roztrhání, příp. k ekologické likvidaci!
- Kvůli bezpečnému vyjmutí baterií nebo akumulátorů z elektropřístroje a pro informace o jeho typu, resp. o chemickém systému dbejte na následující údaje v návodu na použití, příp. montážním návodu.
- Vlastník, příp. uživatel baterií nebo akumulátorů mají zákonnou povinnost je po použití vrátit. Odevzdávání se omezuje na běžné množství v domácnosti.

Staré baterie mohou obsahovat škodliviny nebo těžké kovy, které mohou poškozovat životní prostředí a zdraví. Zužitkování starých baterií a využití v nich obsažených zdrojů přispívá k ochraně obou těchto důležitých statků.

Symbol přeškrtnutého kontejneru na odpady znamená, že se baterie a akumulátory nesmí likvidovat prostřednictvím komunálního odpadu.

Pokud se pod odpadkovým kontejnerem nacházejí nadto znaky Hg, Cd nebo Pb, označuje se tím následující:

- Hg: Baterie obsahuje víc než 0,0005 % rtuti

### 15 ZÁRUKA

Případné vady na materiálu či výrobní závady na výrobku odstraníme během zákonné lhůty pro reklamaci nedostatků, a to dle našeho uvážení buď opravou, nebo dodáním náhradního výrobku. Lhůta pro reklamaci nedostatků se řídí právními ustanoveními země, ve které byl výrobek zakoupen.

Naše záruka platí jen v následujících případech:

- Dodržujte tento návod k obsluze
- Řádné zacházení
- Použití originálních náhradních dílů

- Cd: Baterie obsahuje víc než 0,002 % kadmia
  - Pb: Baterie obsahuje víc než 0,004 % olova
- Baterie a akumulátory lze bezplatně odevzdat na následujících místech:

- Veřejnoprávní sběrné nebo likvidační stanice (např. komunální sběrné dvory)
- Prodejní místa baterií a akumulátorů
- Ve sběrných zařízeních společného systému odběru použitých baterií a nepotřebných zařízení
- Ve sběrných zařízeních výrobce (pokud je členem společného systému zpětného odběru)

Tato prohlášení platí pouze pro baterie a akumulátory, které se prodávají v zemích Evropské unie a podléhají evropské právní směrnici 2006/66/ES. V zemích mimo Evropskou unii mohou platit odlišná ustanovení o likvidaci baterií a akumulátorů.

### 13 ZÁKAZNICKÝ SERVIS/SERVIS

Máte-li nějaké dotazy k záruce, opravě nebo náhradním dílům, obraťte se prosím na nejbližší servis AL-KO. Najdete je na internetu pod následující adresou:

[www.alko-garden.com/service-contacts](http://www.alko-garden.com/service-contacts)

Další informace k náhradním dílům najdete na: [www.alko-garden.com/spareparts](http://www.alko-garden.com/spareparts)

### 14 INFORMACE K PROHLÁŠENÍ O SHODĚ

Tímto na vlastní odpovědnost prohlašujeme, že tento výrobek v provedení, které uvádíme na trh, odpovídá požadavkům harmonizovaných směrnic EU, bezpečnostním standardům EU, a standardům specifickým pro daný výrobek. Prohlášení o shodě je součástí návodu k použití a je přiloženo ke stroji.

Záruka zaniká v následujících případech:

- Svévolné pokusy o opravu
- Svévolné technické změny
- Používání v rozporu s určeným účelem

Ze záruky jsou vyloučeny:

- Škody na laku, které jsou způsobeny normálním opotřebením.
- Opoťebované díly, které jsou na kartě náhradních dílů  označeny rámečkem.

Záruční doba začíná dnem nákupu prvním koncovým uživatelem. Rozhodující je datum na nákupním dokladu. S tímto záručním listem a originálem nákupního dokladu se obraťte na svého prodejce nebo nejbližší autorizovaný servis pro zákazníky. Zákonné nároky kupujícího na reklamaci nedostatků vůči prodávajícímu zůstávají tímto prohlášením nedotčeny.