

RCA 20.0

STIHL



2 - 28	Gebrauchsanleitung
28 - 53	Instruction Manual
53 - 80	Manual de instrucciones
80 - 104	Skötselansvisning
104 - 128	Käyttöohje
129 - 153	Betjeningsvejledning
153 - 177	Bruksanvisning
177 - 202	Návod k použití
202 - 228	Használati utasítás
228 - 256	Instruções de serviço
256 - 285	Инструкция по эксплуатации
285 - 311	Instrukcja użytkowania
311 - 342	Ръководство за употреба
342 - 368	Instrucțiuni de utilizare



Waiblingen, 01.08.2022

ANDREAS STIHL AG & Co. KG

med fullmakt fra 

Robert Olma, Vice President, Regulatory Affairs & Global Governmental Relations

24 Produsentens samsvarserklæring for UKCA

24.1 Høytrykkspyler STIHL RCA 20.0

ANDREAS STIHL AG & Co. KG
Badstraße 115
D-71336 Waiblingen

Tyskland

pår tar seg alene ansvaret for at

- Type: Høytrykkspyler
- Varemerke: STIHL
- Type: RCA 20.0
- Serieidentifikasjon: RA02

oppfyller de gjeldende bestemmelsene til de britiske direktivene The Restriction of the Use of Certain Hazardous Substances in Electrical and Electronic Equipment Regulations 2012, Supply of Machinery (Safety) Regulations 2008 og Electromagnetic Compatibility Regulations 2016 og er utviklet og produsert i henhold til følgende standarder, som gjaldt ved produksjonsdato: EN 55014-1, EN 55014-2, EN 60335-1, EN 60335-2-54, EN 62233.

Det målte og garanterte lydeffektivitet ble beregnet i henhold til det britiske direktivet Noise Emission in the Environment by Equipment for use Outdoors Regulations 2001, Schedule 8, under bruk av standarden ISO 3744.

- målt lydeffektivitet: 84 dB(A)
- garantert lydeffektivitet: 86 dB(A)

De tekniske dokumentene oppbevares hos ANDREAS STIHL AG & Co. KG.

Byggeår, produksjonsland og maskinnummer står på høytrykksspyleren.

Waiblingen, 01.08.2022

ANDREAS STIHL AG & Co. KG

med fullmakt fra 
Robert Olma, Vice President, Regulatory Affairs & Global Governmental Relations

25 Adresser

www.stihl.com

Obsah

1	Úvod.....	177
2	Informace k tomuto návodu k použití.....	178
3	Přehled.....	178
4	Bezpečnostní pokyny.....	180
5	Příprava tlakového čističe k použití.....	188
6	Nabíjení akumulátoru a světla LED.....	188
7	Smontování tlakového čističe.....	189
8	Připojení na vodní zdroj.....	190
9	Vsazení a vyjmutí akumulátoru.....	192
10	Zapnutí a vypnutí tlakového čističe.....	192
11	Kontrola tlakového čističe a akumulátoru.....	193
12	Práce s tlakovým čističem.....	193
13	Po skončení práce.....	195
14	Přeprava.....	195
15	Skladování.....	195
16	Čištění.....	196
17	Údržba.....	197
18	Oprava.....	197
19	Odstranění poruch.....	197
20	Technická data.....	199
21	Náhradní díly a příslušenství.....	200
22	Likvidace.....	201
23	Prohlášení o konformitě EU.....	201
24	UKCA-Prohlášení o konformitě.....	201
25	Adresy.....	202

1 Úvod

Vážená zákaznice, vážený zákazníku,

těší nás, že jste se rozhodli pro firmu STIHL. Vyujíme a vyrábíme naše výrobky ve špičkové kvalitě podle potřeb našich zákazníků. Tím vznikají výrobky s vysokým stupněm spolehlivosti i při extrémním namáhání.

STIHL je zárukou špičkové kvality také v servisních službách. Náš odborný prodej zajišťuje kompetentní poradenství a instruktáž, jakož i obsáhlou technickou podporu.

STIHL se výslovně zasazuje za trvale udržitelné a zodpovědné zacházení s přírodou. Tento

návod k použití Vám má být oporou při bezpečném a ekologickém používání Vašeho výrobku STIHL po dlouhý čas.

Děkujeme Vám za Vaši důvěru a přejeme mnoho spokojenosti s Vaším výrobkem STIHL.



Dr. Nikola Stihl

DŮLEŽITÉ! PŘED POUŽITÍM SI NÁVOD PŘEČTĚTE A ULOŽTE JEJ PRO DALŠÍ POTŘEBU.

2 Informace k tomuto návodu k použití

2.1 Platné dokumenty

Platí lokální bezpečnostní předpisy.

- ▶ Kromě tohoto návodu k použití je třeba si přečíst níže uvedené dokumenty, porozumět jim a uložit je pro pozdější použití:
 - Bezpečnostní informace pro akumulátory STIHL a výrobky s integrovaným akumulátorem: www.stihl.com/safety-data-sheets
 - Návod k použití a obal používaného příslušenství
 - Návod k použití a obal používaného čistícího prostředku

2.2 Označení varovných odkazů v textu

NEBEZPEČÍ

- Odkaz upozorňuje na nebezpečí, která vedou k těžkým úrazům či úmrtí.
 - ▶ Uvedená opatření mohou zabránit těžkým úrazům či úmrtí.

VAROVÁNÍ

- Odkaz upozorňuje na nebezpečí, která mohou vést k těžkým úrazům či úmrtí.
 - ▶ Uvedená opatření mohou zabránit těžkým úrazům či úmrtí.

UPOZORNĚNÍ

- Odkaz upozorňuje na nebezpečí, která mohou vést k věcným škodám.
 - ▶ Uvedená opatření mohou zabránit věcným škodám.

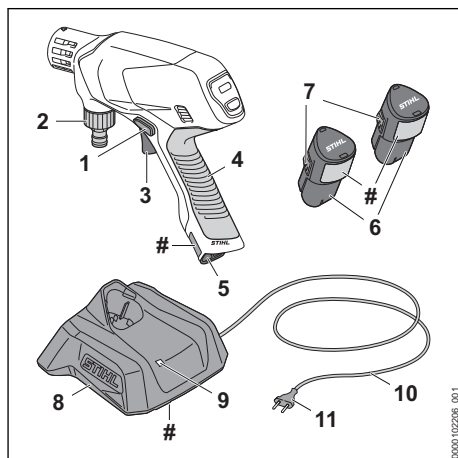
2.3 Symboly v textu



Tento symbol odkazuje na kapitolu v tomto návodu k použití.

3 Přehled

3.1 Tlakový čistič



1 Blokovací šoupátko

Blokovací šoupátko odblokuje spínací páku.

2 Nátrubek

Nátrubek slouží k připojení vodovodní hadice.

3 Spínací páka

Spínací páka zapíná a vypíná tlakový čistič.

4 Ovládací rukojeť

Ovládací rukojeť slouží k ovládání, držení a vedení tlakového čističe.

5 Akumulátorová šachta

Do akumulátorové šachty se vsunuje akumulátor.

6 Akumulátor

Akumulátor napájí tlakový čistič energií.

7 Zarážková pojistka

Zarážková pojistka udržuje akumulátor v akumulátorové šachtě.

8 Nabíječka

Nabíječka nabíjí akumulátor.

9 Světla LED

LED signalizuje stav nabíječky.

10 Připojovací kabel

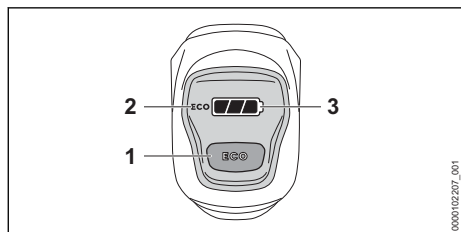
Připojovací kabel spojuje nabíječku se síťovým konektorem.

11 Síťový konektor

Síťový konektor spojuje připojovací kabel se zásuvkou

Výkonový štítek s výrobním číslem

3.2 Ovládací panel



1 Tlačítko ECO

Tlačítko spouští a zastavuje režim ECO.

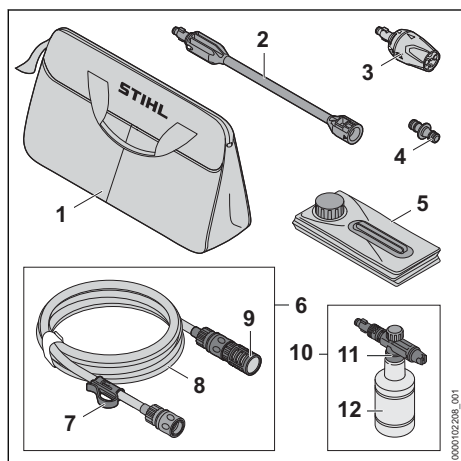
2 Indikace na displeji eco

Indikace na displeji zobrazuje režim ECO.

3 Indikace na displeji

Indikace na displeji zobrazuje stav nabití akumulátoru a poruchy.

3.3 Příslušenství



1 Brašna

Brašna slouží k přepravě a skladování tlakového čističe, příslušenství, akumulátoru a nabíječky.

2 Stříkací trubka

Stříkací trubka spojuje tlakový čistič s tryskou.

3 Multifunkční tryska

Multifunkční tryska se skládá z ploché trysky, rotační trysky, bodové trysky a zalévací trysky.

4 Adaptér

Adaptér spojuje vodovodní hadici sací soupravy s vodovodní hadicí vodovodní sítě.

5 Skládací kanystr

Skládací kanystr slouží jako vodní nádržka v sacím provozu.

6 Sací souprava

Sací souprava slouží k nasávání vody ze skládacího kanystru, z barelů na dešťovou vodu, cisteren a z tekoucích nebo stojatých vod.

7 Klip

Klip zajišťuje vodovodní hadici a sací zvon ve skládacím kanystru proti vyklouznutí.

8 Vodovodní hadice

Vodovodní hadice spojuje tlakový čistič se zdrojem vody.

9 Sací zvon

Sací zvon filtruje nasávanou vodu.

10 Stříkací souprava

Stříkací souprava slouží k čištění čistícími prostředky.

11 Stříkací tryska

Stříkací tryska směšuje vodu s čistícím prostředkem.

12 Láhev

Láhev obsahuje čistící prostředek.

3.4 Symboly

Na tlakovém čističi, příslušenství, akumulátoru a nabíječce se mohou nacházet symboly a ty mají následující význam:

V této poloze je na multifunkční trysce nastavena plochá tryska.

V této poloze je na multifunkční trysce nastavena rotační tryska.

V této poloze je na multifunkční trysce nastavena bodová tryska.

V této poloze je na multifunkční trysce nastavena zalévací tryska.

V této poloze je příslušenství odjištěné.

V této poloze je příslušenství zajištěné.

Tento výrobek se používá s akumulátorem STIHL. Příпустné akumulátory jsou uvedeny v tomto návodu k použití.

Tento akumulátor se nabíjí nabíječkou STIHL. Příпустné nabíječky jsou uvedeny v tomto návodu k použití.

Světlo LED svítí nebo bliká zeleně. Akumulátor se nabíjí.





LED bliká červeně. Mezi akumulátorem a nabíječkou není žádný elektrický kontakt nebo je porucha v akumulátoru či v nabíječce.



Zaručená hladina akustického výkonu podle směrnice 2000/14/ES v dB(A) za účelem porovnatelnosti akustických emisí výrobků.



Údaj vedle symbolu odkazuje na obsah energie akumulátoru podle specifikace výrobce článků. Obsah energie, který je k dispozici při použití, je menší.



Elektrický výrobek skladujte v uzavřeném a suchém prostoru.



Nelikvidujte výrobek s domácím odpadem.



Návod k použití je třeba si přečíst, porozumět mu a uložit ho pro další potřebu.



Tyto symboly označují originální náhradní díly STIHL a originální příslušenství STIHL.

4 Bezpečnostní pokyny

4.1 Varovné symboly

4.1.1 Tlakový čistič

Varovné symboly na tlakovém čističi mají následující význam:



Dodržujte bezpečnostní pokyny a jejich opatření.



Návod k použití je třeba si přečíst, porozumět mu a uložit ho pro další potřebu.



Noste ochranné brýle.



Nepřipojujte tlakový čistič přímo k sítí pitné vody.



Akumulátor během přerušení práce, přepravy, skladování, údržby nebo opravy vždy vyjměte.

4.1.2 Akumulátor

Varovné symboly na akumulátoru mají následující význam:



Dodržujte bezpečnostní pokyny a jejich opatření.



Návod k použití je třeba si přečíst, porozumět mu a uložit ho pro další potřebu.



Akumulátor chraňte před horkem a ohněm.



Akumulátor neponořujte do kapalin.

4.1.3 Nabíječka

Varovné symboly na nabíječce mají následující význam:



Dodržujte bezpečnostní pokyny a jejich opatření.



Návod k použití je třeba si přečíst, porozumět mu a uložit ho pro další potřebu.



Nabíječku chraňte před deštěm a vlhkem.

4.2 Řádné používání

Tlakový čistič STIHL RCA 20.0 slouží k čištění kolem domu, například zahradního nábytku, jízdních kol, hraček, grilů, popelnice a vozidel nebo k mobilnímu čištění.

Tlakový čistič není vhodný pro komerční použití.

Tlakový čistič nesmí být používán za deště.

Akumulátor STIHL AS napájí tlakový čistič energií.

Nabíječka STIHL AL 1, AL 5 nebo AL 5-2 nabíjí akumulátor STIHL AS.

VAROVÁNÍ

■ Pokud tlakový čistič nebude používán v souladu s určeným účelem, může dojít k těžkým úrazům nebo úmrtí osob a ke vzniku věcné škody.

► Používejte tlakový čistič tak, jak je to popsáno v tomto návodu k použití.

Tlakový čistič STIHL RCA 20.0 neslouží pro níže uvedená použití:

- Čištění azbestového cementu a podobných povrchů
- čištění povrchů, které jsou natřeny nebo nalakované olovnatou barvou

- Čištění povrchů, které přicházejí do kontaktu s potravinami

▲ VAROVÁNÍ

- Akumulátory a nabíječky, které nejsou společností STIHL pro tlakový čistič povoleny, mohou způsobit požáry a exploze. Může tak dojít k těžkým úrazům či úmrtí osob a ke vzniku věcných škod.
 - ▶ Tlakový čistič používejte s akumulátorem STIHL AS.
 - ▶ Akumulátor STIHL AS nabíjejte nabíječkou STIHL AL 1, AL 5 nebo AL 5-2.
- Pokud tlakový čistič, akumulátor nebo nabíječka nejsou používány způsobem, který odpovídá jejich účelu, může dojít k těžkým úrazům či úmrtí osob a mohou vzniknout věcné škody.
 - ▶ Používejte tlakový čistič, akumulátor a nabíječku tak, jak je to popsáno v tomto návodu k použití.

4.3 Požadavky na uživatele

▲ VAROVÁNÍ

- Uživatelé bez instruktáže nemohou rozpoznat nebo dobře odhadnout nebezpečí hrozící z tlakového čističe, akumulátoru a nabíječky. Uživatel nebo jiné osoby mohou utrpět těžká nebo smrtelná zranění.



- ▶ Návod k použití je třeba si přečíst, porozumět mu a uložit ho pro další potřebu.

- ▶ Pokud se tlakový čistič, akumulátor nebo nabíječka předávají jiné osobě: předejte i návod k použití.
- ▶ Zajistěte, aby uživatel splňoval níže uvedené požadavky:
 - Uživatel je odpočatý.
 - Tento stroj a akumulátor nesmí používat osoby (včetně dětí) se sníženými psychickými, sensorickými nebo mentálními schopnostmi nebo s nedostatkem zkušeností a znalostí.
 - Uživatel může rozpoznat a dobře odhadnout nebezpečí hrozící z tlakového čističe a akumulátoru.
 - Uživatel je plnoletý nebo bude podle národních předpisů pod dohledem zaškolený pro výkon povolání.
 - Uživatel obdržel instruktáž od odborného prodejce STIHL nebo od osoby znalé odborné tematiky ještě dříve, než poprvé tlakový čistič použije.

- Uživatel není pod vlivem alkoholu, léků nebo drog.

- ▶ V případě nejasností: vyhledejte odborného prodejce STIHL.

4.4 Oblečení a vybavení

▲ VAROVÁNÍ

- Během práce mohou být předměty vymrštěny velkou rychlostí nahoru. Uživatel se může zranit.



- ▶ Noste těsně přiléhající ochranné brýle. Vhodné ochranné brýle pře zkoušené podle normy EN 166, EN ISO 16321 nebo národních předpisů a opatřené odpovídajícím označením jsou dostupné v obchodní síti.
- ▶ Noste těsně přiléhající bundu/košili s dlouhým rukávem a dlouhé kalhoty.
- Během práce mohou vznikat aerosoly. Vdechované aerosoly mohou poškodit zdraví a vyvolat alergické reakce.
 - ▶ Před zahájením práce proveďte posouzení rizik s ohledem na čištěný povrch a jeho okolí.
 - ▶ Pokud z posouzení rizik vyplývá, že vznikají aerosoly: noste respirátor ochranné třídy FFP2 nebo srovnatelný respirátor.
- Při používání nevhodné obuvi může uživatel uklouznout. Uživatel se může zranit.
 - ▶ Noste pevnou, uzavřenou obuv s protiskluzovou podrážkou.

4.5 Pracovní pásmo a okolí

4.5.1 Tlakový čistič

▲ VAROVÁNÍ

- Nezúčastněné osoby, děti a zvířata nemohou rozpoznat ani odhadnout nebezpečí hrozící z tlakového čističe a předmětů vymrštěných do výšky. Nezúčastněné osoby, děti a zvířata mohou utrpět těžká zranění a může dojít k věcným škodám.
 - ▶ Nepouštějte nezúčastněné osoby, děti a zvířata do pracovního pásma.
 - ▶ Tlakový čistič nenechávejte bez dozoru.
 - ▶ Zajistěte, aby si děti nemohly s tlakovým čističem hrát.
- Pokud by se pracovalo v dešti nebo ve vlhkém prostředí, může dojít k úrazu elektrickým proudem. Uživatel může být zraněn a tlakový čistič může být poškozen.
 - ▶ Nepracujte v dešti.
 - ▶ Zacházejte s tlakovým čističem tak, aby se nenavlhčil.

- Elektrické součástky tlakového čističe mohou vytvářet jiskry. Jiskry mohou ve snadno hořlavém nebo explozivním okolí vyvolat požár nebo exploze. Může tak dojít k těžkým úrazům či úmrtí osob a ke vzniku věcných škod.
 - ▶ Nikdy nepracujte ve snadno hořlavém nebo explozivním okolí.


4.5.2 Akumulátor

▲ VAROVÁNÍ

- Nezúčastněné osoby, děti a zvířata nemohou rozpoznat ani odhadnout nebezpečí akumulátoru. Nezúčastněné osoby, děti a zvířata mohou být těžce zraněny.
 - ▶ Nezúčastněné osoby, děti a zvířata nepouštějte do blízkosti stroje.
 - ▶ Akumulátor nenechávejte bez dozoru.
 - ▶ Zajistěte, aby si děti nemohly s akumulátorem hrát.
- Akumulátor není chráněn proti všem okolním vlivům. Pokud je akumulátor vystaven určitým okolním vlivům, může začít hořet nebo explodovat, nebo může dojít k jeho neopravitelnému poškození. Může dojít k těžkým úrazům osob a ke vzniku věcných škod.



- ▶ Akumulátor chraňte před horkem a ohněm.
- ▶ Akumulátor neházejte do ohně.

- ▶ Akumulátor nenabíjejte, nepoužívejte a neskladujte mimo uvedené teplotní rozsahy,  20.5.



- ▶ Akumulátor neponořujte do kapalin.

- ▶ Akumulátor nepřibližujte ke kovovým malým předmětům.
- ▶ Akumulátor nevystavujte vysokému tlaku.
- ▶ Akumulátor nevystavujte mikrovlnám.
- ▶ Akumulátor chraňte před chemikáliemi a solemi.

4.5.3 Nabíječka


▲ VAROVÁNÍ

- Nezúčastněné osoby, děti nemohou rozpoznat ani odhadnout nebezpečí nabíječky a elektrického proudu. Nezúčastněné osoby, děti a zvířata mohou být těžce zraněny nebo usmrceny.
 - ▶ Nezúčastněné osoby, děti a zvířata nepouštějte do blízkosti stroje.
 - ▶ Zajistěte, aby si děti nemohly s nabíječkou hrát.
- Nabíječka není chráněna proti vodě. Pokud by se pracovalo v dešti nebo ve vlhkém prostředí,

může dojít k úrazu elektrickým proudem. Uživateli může být zraněn a nabíječka se může poškodit.



- ▶ Nikdy nepracujte v dešti ani ve vlhkém prostředí.

- Nabíječka není chráněna před všemi okolními vlivy. Pokud je nabíječka vystavena určitým okolním vlivům, může začít hořet nebo explodovat. Může dojít k těžkým úrazům osob a ke vzniku věcných škod.
 - ▶ Skladujte nabíječku v uzavřeném a suchém prostoru.
 - ▶ Nikdy nabíječku nepoužívejte ve snadno hořlavém a explozivním prostředí.
 - ▶ Nikdy nabíječku nepoužívejte na snadno hořlavém podkladu.
 - ▶ Nabíječku nepoužívejte a neskladujte mimo uvedené teplotní rozsahy,  20.5.
- Osoby mohou zakopnout o připojovací kabel. Mohlo by dojít k poranění osob a poškození nabíječky.
 - ▶ Připojovací kabel nainstalujte naplocho na zem.

4.6 Bezpečnosti odpovídající stav

4.6.1 Tlakový čistič

Tlakový čistič je ve stavu odpovídajícím bezpečnosti, když jsou splněny níže uvedené podmínky:

- Tlakový čistič je nepoškozený.
- Rukojeť, spojky a příslušenství jsou nepoškozené.
- Příslušenství je namontováno správně.
- Tlakový čistič je čistý.
- Příslušenství je čisté.
- Ovládací prvky fungují a nejsou změněny.
- Je namontováno originální příslušenství STIHL určené pro tento tlakový čistič.

▲ VAROVÁNÍ

- Ve stavu neodpovídajícím bezpečnosti nemohou konstrukční díly již bezpečně fungovat a bezpečnostní zařízení mohou být vyřazena z provozu. Může dojít k těžkým úrazům nebo usmrcení osob.
 - ▶ Pracujte s nepoškozeným tlakovým čističem.
 - ▶ Pracujte s nepoškozenými spojkami a nepoškozeným příslušenstvím.
 - ▶ Příslušenství namontujte tak, jak je popsáno v tomto návodu k použití.
 - ▶ Pokud je tlakový čistič znečištěn: tlakový čistič vyčistěte a nechte uschnout.


- ▶ Pokud je příslušenství znečištěné: příslušenství vyčistěte a nechte uschnout.
- ▶ Pokud je akumulátorová šachta mokrá nebo vlhká: nechte akumulátorovou šachtu uschnout.
- ▶ Tlakový čistič neupravujte.
- ▶ Pokud nefungují ovládací prvky: s tlakovým čističem nepracujte.
- ▶ Montujte originální příslušenství STIHL určené pro tento tlakový čistič.
- ▶ Příslušenství montujte tak, jak je to popsáno v tomto návodu k použití nebo v návodu k použití daného příslušenství.
- ▶ Do otvorů tlakového čističe nestrkejte žádné předměty.
- ▶ Opotřebované nebo poškozené štítky s upozorněními vyměňte.
- ▶ V případě nejasností: vyhledejte odborného prodejce výrobků STIHL.

4.6.2 Akumulátor

Akumulátor je v bezpečnosti odpovídajícím stavu, když jsou splněny níže uvedené podmínky:

- Akumulátor není poškozen.
- Akumulátor je čistý a suchý.
- Akumulátor funguje a není pozměněn.

▲ VAROVÁNÍ

- Ve stavu neodpovídajícím bezpečnosti nemůže akumulátor již bezpečně fungovat. Osoby mohou utrpět těžká zranění.
 - ▶ Pracujte s nepoškozeným a fungujícím akumulátorem.
 - ▶ Poškozený nebo defektní akumulátor nenabíjejte.
 - ▶ Pokud je akumulátor znečištěný: akumulátor vyčistit a nechat uschnout.
 - ▶ Pokud je akumulátor mokrá nebo vlhká: akumulátor nechat uschnout,  20.6.
 - ▶ Akumulátor neměňte.
 - ▶ Do otvorů akumulátoru nestrkejte žádné předměty.
 - ▶ Elektrické kontakty akumulátoru nespojujte a nezkratujte kovovými předměty.
 - ▶ Akumulátor neotvírejte.
 - ▶ Opotřebované nebo poškozené informační štítky vyměňte.
- Z poškozeného akumulátoru může vytékat kapalina. Pokud by se kapalina dostala do styku s pokožkou nebo očima, může dojít k podráždění pokožky či očí.
 - ▶ Zabraňte kontaktu s kapalinou.
 - ▶ Pokud došlo ke kontaktu s pokožkou: dotčená místa pokožky umyjte velkým množstvím vody a mýdlem.

- ▶ Pokud došlo ke kontaktu s očima: vyplachujte oči nejméně po dobu 15 minut velkým množstvím vody a vyhledejte lékaře.
- Poškozený nebo defektní akumulátor může být nevykale cítit, může kouřit nebo hořet. Může tak dojít k těžkým úrazům či úmrtí osob a ke vzniku věcných škod.
 - ▶ Pokud je akumulátor neobvykle cítit nebo kouří: akumulátor nepoužívejte a nepřibližujte ho k hořlavým látkám.
 - ▶ Pokud akumulátor hoří: pokuste se uhasit akumulátor hasicím přístrojem nebo vodou.

4.6.3 Nabíječka

Nabíječka je ve stavu odpovídajícím bezpečnosti, když jsou splněny níže uvedené podmínky:

- Nabíječka není poškozená.
- Nabíječka je čistá a suchá.

▲ VAROVÁNÍ

- Ve stavu neodpovídajícím bezpečnostním požadavkům nemohou konstrukční díly již bezpečně fungovat a bezpečnostní zařízení mohou být vyřazena z provozu. Může dojít k těžkým úrazům nebo usmrcení osob.
 - ▶ Používejte nepoškozenou nabíječku.
 - ▶ Pokud je nabíječka znečištěná nebo mokrá: nabíječku vyčistěte a nechte uschnout.
 - ▶ Nabíječku nepozměňujte.
 - ▶ Do otvorů nabíječky nestrkejte žádné předměty.
 - ▶ Elektrické kontakty nabíječky nespojujte a nezkratujte kovovými předměty.
 - ▶ Nabíječku nikdy neotvírejte.

4.7 Pracovní postup

▲ VAROVÁNÍ

- Uživatel již v určitých situacích nemůže soustředěně pracovat. Uživatel může zakopnout, upadnout a těžce se zranit.
 - ▶ Pracujte klidně a s rozvahou.
 - ▶ Pokud jsou špatné světelné poměry a viditelnost: s tlakovým čističem nepracujte.
 - ▶ Tlakový čistič obsluhujte pouze sami.
 - ▶ Dávejte pozor na překážky.
 - ▶ Při práci stůjte na zemi a udržujte rovnováhu. Pokud je nutné pracovat ve výškách: používejte vysokozdvížnou pracovní plošinu nebo bezpečné lešení.
 - ▶ Pokud se dostaví známky únavy: udělejte si pracovní přestávku.
- Pokud se tlakový čistič během práce změnil nebo se chová nezvyklým způsobem, může být v provozně nebezpečném stavu. Může

- dojít k těžkým úrazům osob a ke vzniku věcných škod.
- ▶ Ukončete práci, vyjměte akumulátor a vyhledejte odborného prodejce STIHL.
 - ▶ Tlakový čistič nezakrývejte, jinak nebude zajištěna dostatečná výměna chladicího vzduchu.
- Při puštění spínací páky se vysokotlaké čerpadlo automaticky vypne a z trysky přestane proudit voda. Tlakový čistič je v pohotovostním režimu a zůstává nadále zapnutý. Při stisknutí spínací páky se vysokotlaké čerpadlo automaticky opět zapne a z trysky začne proudit voda. Může dojít k těžkým úrazům osob a ke vzniku věcných škod.
 - ▶ Pokud se nepracuje: zamkněte spínací páku stříkací pistolí.
 - ▶ Vyjměte akumulátor.
 - Při teplotách pod 0 °C může na čistěných površích a v konstrukčních dílech tlakového čističe zamrznout voda. Uživatel může uklouznout, upadnout a těžce se zranit. Mohou vzniknout věcné škody.
 - ▶ Nepoužívejte tlakový čistič při teplotách pod 0 °C.
 - Proud vody pracuje ve výšce, může tlakový čistič nebo příslušenství spadnout dolů. Může dojít k těžkým úrazům osob a ke vzniku věcných škod.
 - ▶ Používejte vysokozdvížnou pracovní plošinu nebo bezpečné lešení.
 - ▶ Zajištěte tlakový čistič a příslušenství proti pádu.
 - Proud vody může z povrchů uvolnit azbestová vlákna. Azbestová vlákna se po uschnutí mohou dostat do vzduchu a mohou pak být vdechnuta. Vdechovaná azbestová vlákna mohou poškodit zdraví.
 - ▶ Nečistěte azbestové povrchy.
 - Proud vody může z vozidel nebo strojů uvolnit olej. Olejnatá voda se může dostat do země, vody nebo kanalizace. Je tak ohroženo životní prostředí.
 - ▶ Čistěte vozidla nebo stroje jen na místech, kde je v odtoku vody nainstalován odlučovač oleje.
 - Proud vody může spolu s olovnatou barvou vytvářet olovnaté aerosoly a vodu. Olovnaté aerosoly a olovnatá voda se mohou dostat do země, vody nebo kanalizace. Vdechované aerosoly mohou poškodit zdraví a vyvolat alergické reakce. Je tak ohroženo životní prostředí.
 - ▶ Nečistěte povrchy, které jsou natřeny nebo nalakovány olovnatou barvou.
 - Proud vody může poškodit choulostivé povrchy. Mohou vzniknout věcné škody.
 - ▶ Nečistěte choulostivé povrchy rotační tryskou.
 - ▶ Choulostivé povrchy z gumy, látky, ze dřeva nebo z podobných materiálů čistěte se sníženým pracovním tlakem a s větším odstupem.
 - Pokud se multifunkční tryska během práce ponoří do znečištěné vody nebo se v ní používá, může se poškodit.
 - ▶ Multifunkční trysku nikdy nepoužívejte ve znečištěné vodě.
 - ▶ Při čištění nádob: vyprázdněte nádobu a během čištění nechte odtékat vodu.
 - Nasáté snadno hořlavé nebo explozivní kapaliny mohou vyvolat požáry a exploze. Může tak dojít k těžkým úrazům či úmrtí osob a ke vzniku věcných škod.
 - ▶ Nenasávejte snadno hořlavé nebo explozivní kapaliny a nerozstříkujte je.
 - Nasáté dráždivé, žíravé a jedovaté kapaliny mohou ohrozit zdraví a poškodit konstrukční díly tlakového čističe. Může tak dojít k těžkým úrazům či úmrtí osob a ke vzniku věcných škod.
 - ▶ Nenasávejte dráždivé, žíravé a jedovaté kapaliny a nepostříkujte je.
 - Silný proud vody může způsobit závažná poranění osob a zvířat nebo věcné škody.
 - ▶ Nemiřte proudem vody na osoby a zvířata.
 - ▶ Nemiřte proudem vody do míst, kam není dobře vidět.
 - ▶ Nečistěte oblečené oblečení.
 - ▶ Nečistěte nazuté boty.
 - Pokud se elektrická zařízení, elektrické přípojky, zásuvky a vedení vedoucí elektrický proud dostanou do kontaktu s vodou, může dojít k úrazu elektrickým proudem. Může tak dojít k těžkým úrazům či úmrtí osob a ke vzniku věcných škod.
 - ▶ Nemiřte proudem vody na elektrická zařízení, elektrické přípojky, zásuvky a vedení vedoucí elektrický proud.
 - Pokud se elektrická zařízení dostanou do kontaktu s vodou, může dojít k úrazu elektrickým proudem. Uživatel může utrpět těžká nebo smrtelná zranění a mohou vzniknout věcné škody.
 - ▶ Nemiřte proudem vody na elektrické přístroje.
 - ▶ Udržujte elektrické přístroje mimo pracovní pásmo.
 - Nesprávně uložená vodovodní hadice se může poškodit a osoby o ni mohou zakopnout.

Osoby se mohou poranit a vodovodní hadice se může poškodit.

- ▶ Nemiňte proudem vody na vodovodní hadici.
 - ▶ Uložte a označte vodovodní hadici tak, aby o ni osoby nemohly zakopnout.
 - ▶ Uložte vodovodní hadici tak, aby nebyla napnutá nebo zamotaná.
 - ▶ Uložte vodovodní hadici tak, aby nebyla poškozená, zalomená nebo stlačená a nikde se neodírala.
 - ▶ Chraňte vodovodní hadici před horkem, olejem a chemikáliemi.
- Silný proud vody způsobuje reakční síly. V důsledku vzniklých reakčních sil může uživatel ztratit nad tlakovým čističem kontrolu. Uživatel může utrpět těžká zranění a mohou vzniknout věcné škody.
 - ▶ Držte tlakový čistič pevně.
 - ▶ Pracujte tak, jak je to popsáno v tomto návodu k použití.

4.8 Čisticí prostředky

▲ VAROVÁNÍ

- Pokud by se čisticí prostředky dostaly do styku s pokožkou nebo očima, může dojít k podráždění pokožky či očí.
 - ▶ Dbejte na návod k použití čisticího prostředku.
 - ▶ Vyhnete se kontaktu s čisticími prostředky.
 - ▶ Pokud došlo ke kontaktu s pokožkou: dotčená místa pokožky umyjte velkým množstvím vody a mýdlem.
 - ▶ Pokud došlo ke kontaktu s očima: vyplachujte oči nejméně po dobu 15 minut velkým množstvím vody a vyhledejte lékaře.
- Nesprávné nebo nevhodné čisticí prostředky mohou poškodit tlakový čistič nebo povrch čistěného předmětu nebo uškodit životnímu prostředí.
 - ▶ STIHL doporučuje používat originální čisticí prostředky STIHL.
 - ▶ Dbejte na návod k použití čisticího prostředku.
 - ▶ V případě nejasností: vyhledejte odborného prodejce STIHL.

4.9 Připojení vody

▲ VAROVÁNÍ

- Při puštění spouště stříkací pistole vznikne ve vodovodní hadici zpětný ráz. V důsledku zpětného rázu může dojít ke vtažení znečištěné vody zpět do sítě pitné vody. Může dojít ke znečištění pitné vody.



▶ Nepřipojujte tlakový čistič přímo k sítí pitné vody.

- ▶ Dodržujte předpisy vodáren. Pokud je to vyžadováno, použijte pro připojení k sítí pitné vody systémové oddělovací zařízení odpovídající předpisům (např. zábranu proti zpětnému průtoku).
- Znečištěná voda nebo voda obsahující písek mohou poškodit konstrukční díly tlakového čističe.
 - ▶ Používejte čistou vodu.
 - ▶ Pokud se používá znečištěná voda nebo voda obsahující písek: tlakový čistič používejte spolu se sací soupravou STIHL s integrovaným vodním filtrem.
- Pokud je do tlakového čističe přiváděno příliš málo vody, mohou se jeho konstrukční díly poškodit.
 - ▶ Zcela otevřete vodní kohoutek.
 - ▶ Zajistěte, aby byl do tlakového čističe přiváděn dostatek vody, 20.

4.10 Nabíjení

▲ VAROVÁNÍ

- Během nabíjení může být poškozená nebo defektní nabíječka nezvykle cítit nebo kouřit. Může dojít k úrazům osob a ke vzniku věcných škod.
 - ▶ Elektrickou vidlici vytáhněte ze zásuvky.
- Nabíječka se může při nedostatečném odvodu teploty přehřát a způsobit požár. Může tím dojít k těžkým úrazům či úmrtí osob a ke vzniku věcných škod.
 - ▶ Nabíječku ničím nezakrýváte.

4.11 Elektrické připojení

Kontakt s konstrukčními díly vedoucími elektrický proud může vzniknout z těchto příčin:

- Je poškozen připojovací kabel nebo prodlužovací kabel.
- Elektrická vidlice připojovacího kabelu nebo prodlužovacího kabelu je poškozená.
- Zásuvka není správně nainstalovaná.

▲ NEBEZPEČÍ

- Kontakt s konstrukčními díly vedoucími elektrický proud může způsobit úraz elektrickým proudem. Uživatel může utrpět těžké nebo smrtelné zranění.
 - ▶ Zajistěte, aby připojovací kabel, prodlužovací kabel a jejich elektrické vidlice nebyly poškozeny.



Pokud je přípojovací kabel nebo prodlužovací kabel poškozen:

- ▶ Poškozeného místa se nedotýkejte.
- ▶ Vytáhněte elektrickou vidlici ze zásuvky.
- ▶ Přípojovacího kabelu, prodlužovacího kabelu a jejich elektrických vidlic se dotýkejte pouze suchýma rukama.
- ▶ Zasuňte elektrickou vidlici přípojovacího kabelu nebo prodlužovacího kabelu do správně nainstalované a zajištěné zásuvky s ochranným kontaktem.
- ▶ Připojte nabíječku přes proudový chránič (30 mA, 30 ms).
- Poškozený nebo nevhodný prodlužovací kabel může vést k zásahu elektrickým proudem. Může dojít k těžkým úrazům nebo usmrcení osob.
 - ▶ Používejte prodlužovací kabel se správným kabelovým průřezem, 20.4.

▲ VAROVÁNÍ

- Během nabíjení může nesprávné síťové napětí nebo nesprávná síťová frekvence vést k přepětí v nabíječce. Nabíječka může být poškozena.
 - ▶ Zajistěte, aby síťové napětí a síťová frekvence elektrické sítě souhlasily s údaji na výkonovém štítku nabíječky.
- Pokud je nabíječka připojena k vícenásobným zásuvkám, může během nabíjení dojít k přetížení elektrických součástí. Elektrické konstrukční díly se mohou zahřát a způsobit požár. Může tak dojít k těžkým úrazům či úmrtí osob a ke vzniku věcných škod.
 - ▶ Ujistěte se, že specifikace napájení na vícenásobné zásuvce nepřekračují specifikace uvedené na typovém štítku nabíječky a všech elektrických spotřebičů připojených k vícenásobné zásuvce.
- Nesprávně instalovaný přípojovací nebo prodlužovací kabel může být poškozen a existuje zde nebezpečí zakopnutí. Osoby mohou být zraněny a přípojovací nebo prodlužovací kabel může být poškozen.
 - ▶ Přípojovací kabel a prodlužovací kabel uložte, vedte a označte tak, aby o ně osoby nemohly zakopnout.
 - ▶ Přípojovací kabel a prodlužovací kabel vedte tak, aby nebyly napnuté nebo smotané.
 - ▶ Přípojovací kabel a prodlužovací kabel vedte tak, aby nemohly být poškozeny, zlomeny, skřípnuty a neodíraly se.

- ▶ Přípojovací kabel a prodlužovací kabel chraňte před horkem, olejem a chemikáliemi.
- ▶ Přípojovací kabel a prodlužovací kabel vedte po suchém podkladu.
- Během práce se prodlužovací kabel zahřívá. Pokud teplo nemůže odcházet, může způsobit požár.
 - ▶ V případě použití kabelového bubnu: kabelový buben kompletně odviňte.
- Pokud jsou zdi vedeny elektrické kabely a trubky, může dojít při montáži nabíječky na zeď k jejich poškození. Kontakt s kabely vedoucími elektrický proud může vést k zásahu elektrickým proudem. Může dojít k těžkým úrazům osob a ke vzniku věcných škod.
 - ▶ Zajistěte, aby na plánovaném místě nebyly ve zdi vedeny žádné elektrické kabely a trubky.
- Pokud by nabíječka nebyla na zeď namontována tak, jak je to popsáno v tomto návodu k použití, může nabíječka nebo akumulátor spadnout dolů nebo se může nabíječka přes-příliš zahřát. Může dojít k úrazům osob a ke vzniku věcných škod.
 - ▶ Nabíječku namontujte na zeď tak, jak je to popsáno v tomto návodu k použití.
- Pokud je nabíječka se vsazeným akumulátorem montována na zeď, může akumulátor z nabíječky vypadnout. Může dojít k úrazům osob a ke vzniku věcných škod.
 - ▶ Nejdříve na zeď připevněte nabíječku a pak vsadte akumulátor.

4.12 Přeprava

4.12.1 Tlakový čistič

▲ VAROVÁNÍ

- Během přepravy se tlakový čistič může převrátit nebo pohnout. Může dojít k úrazům osob a ke vzniku věcných škod.
 - ▶ Zajistěte spínací páku.
 - ▶ Vyjměte akumulátor.
- ▶ Tlakový čistič přepravujte v brašně, která je součástí dodávky.
- Při teplotách pod 0 °C může v konstrukčních dílech tlakového čističe zmrznout voda. Tlakový čistič se může poškodit.
 - ▶ Vyprázdněte tlakový čistič a příslušenství.



4.12.2 Akumulátor

▲ VAROVÁNÍ

- Akumulátor není chráněn proti všem okolním vlivům. Pokud je akumulátor vystaven určitým okolním vlivům, může být poškozen a může dojít ke vzniku věcných škod.
 - ▶ Poškozený akumulátor nepřeppravujte.
 - ▶ Pokud je součástí dodávky brašna: Akumulátor přepravujte v brašně, která je součástí dodávky.
- Během přepravy se může akumulátor převrátit nebo pohnout. Může dojít k úrazům osob a ke vzniku věcných škod.
 - ▶ Akumulátor v balení zabalte tak, aby se nemohl pohybovat.
 - ▶ Balení zajistěte tak, aby se nemohlo pohybovat.

4.12.3 Nabíječka

▲ VAROVÁNÍ

- Během přepravy se může nabíječka převrátit nebo pohnout. Může dojít k úrazům osob a ke vzniku věcných škod.
 - ▶ Vytáhněte elektrickou vidlici ze zásuvky.
 - ▶ Vyjměte akumulátor.
 - ▶ Nabíječku přepravujte v brašně, která je součástí dodávky.
 - ▶ Pokud v rozsahu dodávky není žádná brašna, nabíječku zajistěte upínacími popruhy, řemenem nebo sítkou tak, aby se nemohla převrátit ani pohnout.
- Připojovací kabel není určen k tomu, aby se za něj nabíječka nosila. Připojovací kabel a nabíječka tím mohou být poškozeny.
 - ▶ Připojovací kabel sviňte a připevněte na nabíječku.

4.13 Skladování

4.13.1 Tlakový čistič

▲ VAROVÁNÍ

- Děti nemohou rozpoznat ani odhadnout nebezpečí vyplývající z tlakového čističe. Děti mohou utrpět těžké úrazy.
 - ▶ Zajistěte spínací páku.



- ▶ Vyjměte akumulátor.

- ▶ Tlakový čistič skladujte mimo dosah dětí.
- Elektrické kontakty na tlakovém čističi a kovové konstrukční díly mohou vlivem vlhka zkorodovat. Tlakový čistič se může poškodit.



- ▶ Vyjměte akumulátor.

- ▶ Tlakový čistič skladujte v čistém a suchém stavu.
- Při teplotách pod 0 °C může v konstrukčních dílech tlakového čističe zmrznout voda. Tlakový čistič se může poškodit.
- ▶ Vyprázdněte tlakový čistič a příslušenství.

4.13.2 Akumulátor

▲ VAROVÁNÍ

- Děti nemohou rozpoznat ani odhadnout nebezpečí vyplývající z akumulátoru. Děti mohou utrpět těžké úrazy.
 - ▶ Akumulátor skladujte mimo dosah dětí.
- Akumulátor není chráněn proti všem okolním vlivům. Pokud je akumulátor vystaven určitým okolním vlivům, může dojít k neopravitelnému poškození.
 - ▶ Akumulátor skladujte v čistém a suchém stavu.
 - ▶ Skladujte akumulátor v uzavřeném prostoru.
 - ▶ Akumulátor uchovávejte odděleně od tlakového čističe.
 - ▶ Pokud je akumulátor uložen v nabíječce: odpojte síťový konektor a uložte akumulátor se stavem nabití mezi 40 % a 60 % (2 zelená svítící světla LED).
 - ▶ Akumulátor je třeba skladovat v rámci zadaných teplotních mezí, 20.5.

4.13.3 Nabíječka

▲ VAROVÁNÍ

- Děti nemohou rozpoznat ani odhadnout nebezpečí hrozící nabíječkou. Může dojít k těžkým úrazům nebo usmrcení dětí.
 - ▶ Vytáhněte síťový konektor sítě.
 - ▶ Skladujte nabíječku mimo dosah dětí.
- Nabíječka není chráněna před všemi okolními vlivy. Pokud je nabíječka vystavena určitým okolním vlivům, může dojít k jejímu poškození.
 - ▶ Vytáhněte síťový konektor sítě.
 - ▶ Pokud je nabíječka příliš zahřátá: nechejte ji vychladnout.
 - ▶ Skladujte nabíječku v čistém a suchém stavu.
 - ▶ Nabíječku skladujte v uzavřeném prostoru.
 - ▶ Nabíječku je třeba skladovat v rámci zadaných teplotních mezí, 20.5.
- Připojovací kabel není určen k tomu, aby se za něj nabíječka nosila či zavěšovala. Připojo-

vací kabel a nabíječka tím mohou být poškozeny.

- ▶ Nabíječku berte a držte za těleso. K usnadnění nadzdvíhnutí nabíječky je na zadní straně nabíječky umístěna prohlubeň na ruku.
- ▶ Nabíječku zavěste na závěsný držák na zdi.

4.14 Čištění, údržba a opravy

▲ VAROVÁNÍ

- Pokud je akumulátor vsazen během čištění, údržby nebo opravy, může dojít k nechtěnému zapnutí tlakového čističe. Může dojít k těžkým úrazům osob a ke vzniku věcných škod.

- ▶ Zajistěte spínací páku.
- ▶ Vyměňte akumulátor.



- Agresivní čisticí prostředky, čištění pomocí vodního proudu nebo špičatými předměty mohou poškodit tlakový čistič, akumulátor a nabíječku. Pokud nejsou tlakový čistič, akumulátor nebo nabíječka správně čištěny, nemohou konstrukční díly již správně fungovat a bezpečnostní zařízení mohou být vyřazena z provozu. Může dojít k těžkému zranění osob.

- ▶ Čistěte tlakový čistič, akumulátor a nabíječku tak, jak je to popsáno v tomto návodu k použití.

- Pokud tlakový čistič, akumulátor nebo nabíječka nejsou správně udržovány nebo opravovány, nemohou konstrukční díly již správně fungovat a bezpečnostní zařízení mohou být vyřazena z provozu. Může dojít k těžkým úrazům nebo usmrcení osob.

- ▶ Nikdy neprovádějte sami údržbu nebo opravy tlakového čističe, akumulátoru a nabíječky.
- ▶ Pokud se musí tlakový čistič, akumulátor nebo nabíječka podrobit údržbě nebo opravě: vyhledejte odborného prodejce STIHL.

5 Příprava tlakového čističe k použití

5.1 Příprava tlakového čističe k použití

Před každým započatím práce se musí provést níže uvedené kroky:

- ▶ Zajistěte, aby se níže uvedené konstrukční díly nacházely v bezpečném stavu:
 - Tlakový čistič a hadicová spojka, 4.6.1.

– Akumulátor, 4.6.2.

– Nabíječka, 4.6.3.

- ▶ Zkontrolujte akumulátor, 11.2.

- ▶ Akumulátor zcela nabijte, 6.2.

- ▶ Vyčistěte tlakový čistič, 16.1.

- ▶ Pokud se používá sací souprava STIHL: zkontrolujte znečištění vodního filtru a v případě potřeby jej vyčistěte, 16.4.

- ▶ Pokud se použije stříkací trubka: namontujte stříkací trubku, 7.1.1.

- ▶ Pokud se používá tryska: namontujte trysku, 7.2.1.

- ▶ Pokud se používá čisticí prostředek: pracujte se čisticími prostředky, 12.4.

- ▶ Připojte vodu, 8.

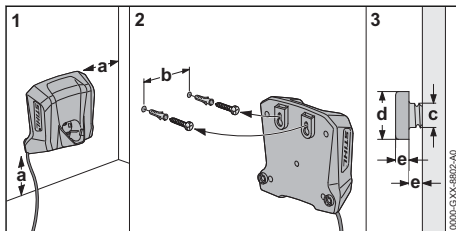
- ▶ Zkontrolujte ovládací prvky, 11.1.

- ▶ Pokud tyto kroky nemohou být provedeny: tlakový čistič nepoužívejte a vyhledejte odborného prodejce STIHL.

6 Nabíjení akumulátoru a světla LED

6.1 Montáž nabíječky na zeď

Nabíječka může být montována na zeď.



- ▶ Nabíječku namontujte na zeď tak, aby byly splněny níže uvedené podmínky:

- Je použit vhodný připevňovací materiál.
- Nabíječka je ve vodorovné poloze.

Jsou dodrženy následující rozměry:

- a = nejméně 100 mm
- b (pro AL 1 a AL 5) = 54 mm
- b (pro AL 5-2) = 100 mm
- c = 4,5 mm
- d = 9 mm
- e = 2,5 mm

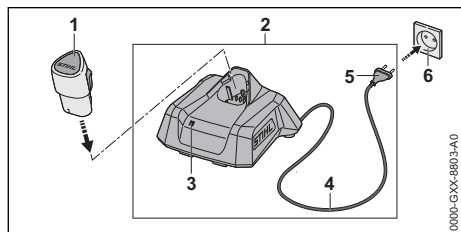
6.2 Nabíjení akumulátoru

Délka doby nabíjení závisí na různých vlivech, např. na teplotě akumulátoru nebo na teplotě okolí. Aby se dosáhlo optimálního výkonu, dbejte na dodržování doporučených teplotních mezí, 20.6. Skutečná délka doby nabíjení se může odchylovat od uvedené délky doby nabíjení.

Délka doby nabíjení je uvedena na adrese www.stihl.com/charging-times.

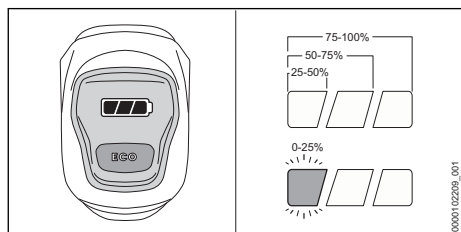
Když je elektrická vidlice zasunuta do zásuvky a akumulátor je vsazen do nabíječky, proces nabíjení se spustí automaticky. Po úplném nabití akumulátoru se nabíječka automaticky vypne.

Během nabíjení se akumulátor a nabíječka zahřívají.



- ▶ Zasuňte elektrickou vidlici (5) do dobře přístupné zásuvky (6). Nabíječka (2) provede detekční test. LED (3) svítí cca 1 vteřinu zeleně a cca 1 vteřinu červeně.
- ▶ Uložte připojovací kabel (4).
- ▶ Akumulátor (1) vsadte do vodiček nabíječky (2) a až na doraz ho zamáčkněte. LED (3) svítí nebo bliká zeleně. Akumulátor (1) se nabíjí.
- ▶ Pokud LED (3) již nesvítí: akumulátor (1) je zcela nabitý a může být z nabíječky (2) vyjmut.
- ▶ Pokud se nabíječka (2) již nebude používat: síťový konektor (5) vytáhněte ze zásuvky (6).

6.3 Indikace stavu nabití



- ▶ Vsaďte akumulátor.
- ▶ Stiskněte spínací páku na tlakovém čističi a opět ji pusťte. Světla LED svítí nebo blikají.
- ▶ Pokud levé světlo LED bliká zeleně: akumulátor nabíjete.

6.4 Světla LED na tlakovém čističi

Světla LED mohou signalizovat stav nabití akumulátoru nebo poruchy. Světla LED mohou svítit nebo blikat zeleně nebo červeně.

Pokud světla LED svítí nebo blikají zeleně, je signalizován stav nabití.

- ▶ Pokud pravé světlo LED svítí nebo bliká červeně: odstraňte poruchy, 19.1.

V tlakovém čističi nebo v akumulátoru je porucha.

6.5 LED na nabíječce

LED signalizuje stav nabíječky nebo její poruchy. LED může svítit zeleně nebo červeně nebo blikat.

Pokud LED svítí nebo bliká zeleně, akumulátor se nabíjí.

- ▶ Pokud LED svítí nebo bliká červeně: odstraňte závady, 19.

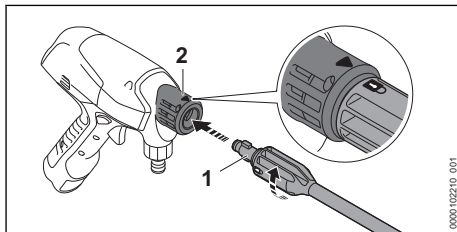
V nabíječce nebo v akumulátoru je porucha.

7 Smontování tlakového čističe

7.1 Montáž a demontáž stříkáč trubky

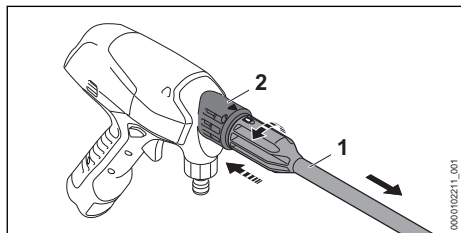
7.1.1 Montáž stříkáč trubky

Stříkáč trubka se může v závislosti na použití uživatele namontovat na tlakový čistič.



- ▶ Nasuňte stříkáč trubku (1) do tlakového čističe (2).
- ▶ Stříkáč trubkou (1) otáčejte tak dlouho, až se zajistí. Šipka na tlakovém čističi a zámeček na stříkáč trubce lícují.
- ▶ Pokud se dá stříkáč trubka (1) jen těžce zasunout do tlakového čističe (2): těsnění na stříkáč trubce (1) namažte tukem na armatury.

7.1.2 Demontáž stříkácí trubky

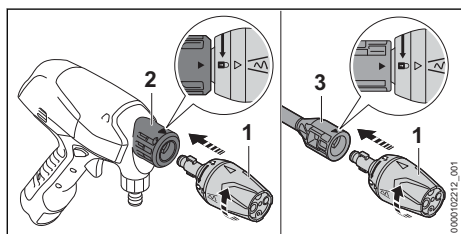


- ▶ Stlačte stříkácí trubku (1) a tlakový čistič (2) k sobě a otočte jimi až na doraz.
- ▶ Stříkácí trubku (1) a tlakový čistič (2) vzájemným odtažením rozpojte.

7.2 Montáž a demontáž trysky

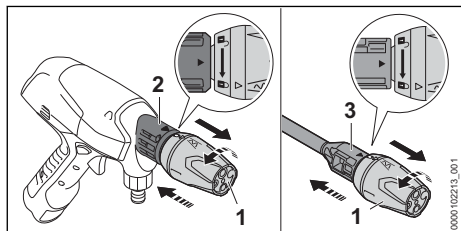
7.2.1 Montáž hubice

Tryska se může v závislosti na použití uživatele namontovat na tlakový čistič nebo na stříkácí trubku.



- ▶ Pokud se má použít stříkácí trubka: namontujte stříkácí trubku.
- ▶ Zasuňte trysku (1) do tlakového čističe (2) nebo stříkácí trubky (3).
- ▶ Otáčejte hubicí (1) tak dlouho, dokud nezacvakne. Šípka na tlakovém čističi nebo na stříkácí trubce a zámek na trysce lícují.
- ▶ Pokud se tryska (1) těžko zasouvá do tlakového čističe (2) nebo do stříkácí trubky (3): promažte těsnění trysky (1) mazivem na armatury.

7.2.2 Demontáž trysky



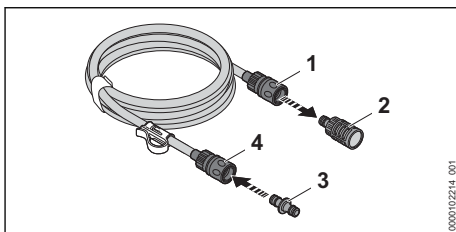
- ▶ Stlačte trysku (1) a tlakový čistič (2) k sobě a otočte jimi až na doraz. Šípka na tlakovém čističi a zámek na trysce lícují.
- ▶ Pokud se používá stříkácí trubka: stlačte trysku (1) a stříkácí trubku (3) k sobě a otočte jimi až na doraz. Šípka na stříkácí trubce a zámek na trysce lícují.
- ▶ Vytáhněte trysku (1).

8 Připojení na vodní zdroj

8.1 Připojení tlakového čističe k vodovodní síti

Příprava sací soupravy

Vodovodní hadice sací soupravy je flexibilní. Pro lepší manipulaci při práci připojte vodovodní hadici sací soupravy na tlakový čistič.

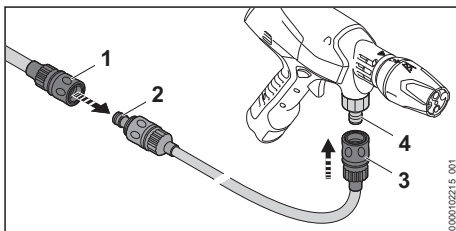


- ▶ Pro stažení sacího zvonu, odjištění spojky: zatáhněte za kroužek (1) nebo jím otočte a podržte jej.
- ▶ Stáhněte sací zvon (2) ze spojky.
- ▶ Nasuňte adaptér (3) do spojky (4). Adaptér (3) se slyšitelně zajistí.

Připojení vodovodní hadice

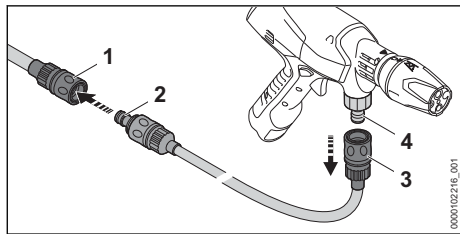
Vodovodní hadice musí splňovat následující podmínky:

- Vodovodní hadice má průměr 1/2".
- Vodovodní hadice je dlouhá 10–25 m.
- ▶ Připojte vodovodní hadici na vodovodní kohoutek.



- ▶ Spojku (1) vodovodní hadice nasuňte na adaptér (2) sací soupravy. Spojka (1) slyšitelně zacvakne.
- ▶ Zcela otevřete vodovodní kohoutek a propláchněte vodovodní hadici vodou. Z vodovodní hadice se vypláchne písek a nečistoty. Vodovodní hadice se odvzdušní.
- ▶ Zavřete vodovodní kohoutek.
- ▶ Nasuňte spojku (3) na nátrubek (4). Spojka (3) slyšitelně zacvakne.
- ▶ Zcela otevřete vodovodní kohoutek.
- ▶ Držte tlakový čistič směrem dolů.
- ▶ Zapněte tlakový čistič a tiskněte spínací páku tak dlouho, dokud z trysky nebude vystupovat rovnoměrný proud vody.
- ▶ Puštěte spínací páku.
- ▶ Uzavřete blokovací šoupátko.

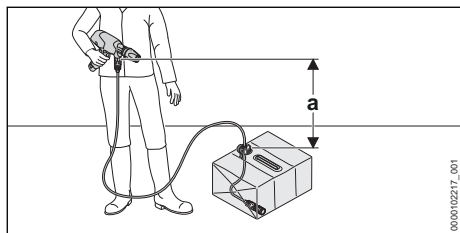
Sejmutí vodovodní hadice



- ▶ Zavřete vodovodní kohoutek.
- ▶ Pro odjištění spojky: zatáhněte za kroužek (1 a 3) nebo jím otočte a podržte jej.
- ▶ Stáhněte spojku z nátrubku (4) a adaptéru (2).

8.2 Použití tlakového čističe na skládacím kanystru

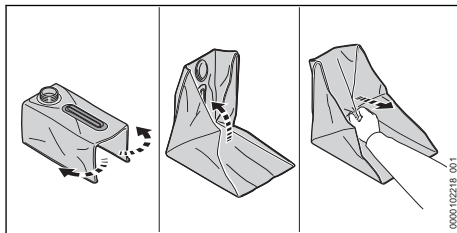
Tlakový čistič lze používat k mobilní práci se skládacím kanystrem.



Aby bylo možné nasávat vodu, nesmí výškový rozdíl mezi tlakovým čističem a vodním zdrojem překročit maximální sací výšku (a), 20.

Je nutné použít správnou sací soupravu STIHL. K sací soupravě je přiložena vodovodní hadice se speciální spojkou a integrovaným vodním filtrem.

Rozložení skládacího kanystru



- ▶ Odšroubujte kryt a sejměte jej.
- ▶ Rozložte skládací kanystr.
- ▶ Vytáhněte dvojité dno diagonálně nahoru směrem ven. Skládací kanystr se zcela rozloží.
- ▶ Hrany vyrovnajte rukou.

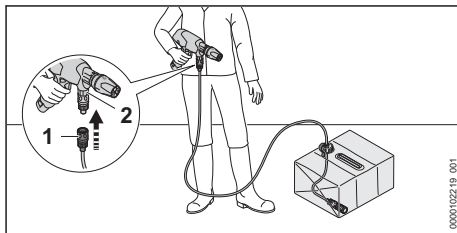
Plnění skládacího kanystru

Skládací kanystr je před mobilní prací nutné naplnit čistou vodou.

- ▶ Skládací kanystr postavte na zem tak, aby se nemohl převrátit.
- ▶ Naplňte skládací kanystr maximálně 15 l čisté vody.
- ▶ Našroubujte víčko a utáhněte je rukou. Skládací kanystr je uzavřený.

Připojení sací soupravy

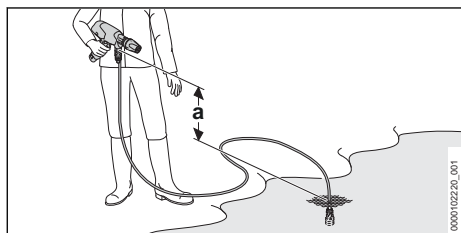
- ▶ Skládací kanystr postavte na zem tak, aby se nemohl převrátit.
- ▶ Odšroubujte kryt a sejměte jej.



- ▶ Nasuňte spojku (1) na nátrubek (2). Spojka (1) slyšitelně zacvakne.
- ▶ Zavěste sací zvon (3) do skládacího kanystru tak, aby sací zvon (3) dosedl do nehlubšího bodu.
- ▶ Vyrovnajte klip (4) na vodovodní hadici a zavěste jej do otvoru skládacího kanystru.
- ▶ Držte tlakový čistič směrem dolů.
- ▶ Zapněte tlakový čistič a tiskněte spínací páku tak dlouho, dokud z trysky nebude vystupovat rovnoměrný proud vody.
- ▶ Puštěte spínací páku.
- ▶ Uzavřete blokovací šoupátko.

8.3 Použití tlakového čističe na alternativním vodním zdroji

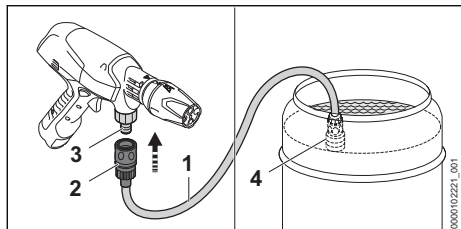
Tlakový čistič může nasávat vodu z barelů na dešťovou vodu, cisteren a z tekoucích nebo stojatých vod.



Aby bylo možné nasávat vodu, nesmí výškový rozdíl mezi tlakovým čističem a vodním zdrojem překročit maximální sací výšku (a), 20.

Je nutné použít správnou sací soupravu STIHL. K sací soupravě je přiložena vodovodní hadice se speciální spojkou a integrovaným vodním filtrem.

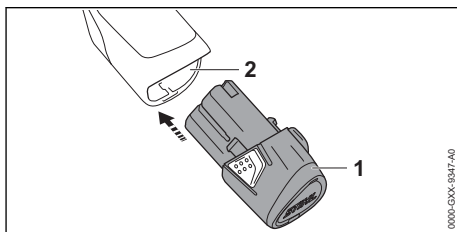
Připojení sací soupravy



- ▶ Naplňte vodovodní hadici (1) vodou tak, aby v ní nezbyl žádný vzduch.
- ▶ Nasuňte spojku (2) na nátrubek (3). Spojka (2) slyšitelně zacvakne.
- ▶ Zavěste sací zvon (4) do vodního zdroje tak, aby se sací zvon (4) nedotýkal dna.
- ▶ Držte tlakový čistič směrem dolů.
- ▶ Zapněte tlakový čistič a tiskněte spínací páku tak dlouho, dokud z trysky nebude vystupovat rovnoměrný proud vody.
- ▶ Pusťte spínací páku.
- ▶ Uzavřete blokovací šoupátko.

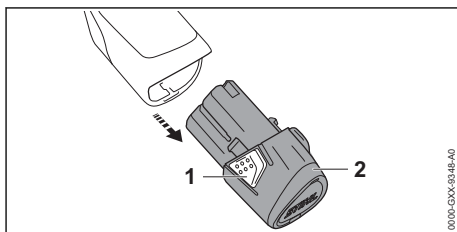
9 Vsazení a vyjmutí akumulátoru

9.1 Vsazení akumulátoru



- ▶ Akumulátor (1) zamáčkněte až na doraz do akumulátorové šachty (2). Akumulátor (1) se s kliknutím zaaretuje.

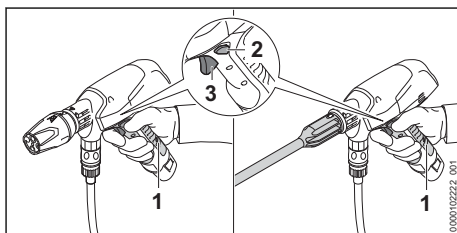
9.2 Vyjmutí akumulátoru



- ▶ Zmáčkněte obě zarážkové pojistky (1). Akumulátor (2) je deblokován a lze ho vyjmout.

10 Zapnutí a vypnutí tlakového čističe

10.1 Zapnutí tlakového čističe



- ▶ Tlakový čistič držte pevně jednou rukou v místě uchopení ovládací rukojeti (1) tak, aby palec obepínal ovládací rukojeť.
- ▶ Zatlačte blokovací šoupátko (2) do středové polohy. Spínací páka je odjištěná.

- ▶ Ukazováčkem stiskněte spínací páku (3) a držte ji stisknutou. Vysokotlaké čerpadlo se automaticky zapne a z trysky proudí voda.

10.2 Vypnutí tlakového čističe

- ▶ Pusťte spínací páku. Vysokotlaké čerpadlo se automaticky vypne a z trysky už neproudí voda. Tlakový čistič je nadále zapnutý.
 - ▶ Zatlačte blokovací šoupátko směrem ven. Spínací páka je zajištěná.
 - ▶ Pokud je vysokotlaké čerpadlo i nadále zapnuté a z trysky proudí voda: vyjměte akumulátor a vyhledejte odborného prodejce STIHL.
- Tlakový čistič je vadný.

11 Kontrola tlakového čističe a akumulátoru

11.1 Kontrola ovládacích prvků

Blokovací šoupátko a spínací páka

- ▶ Vyjměte akumulátor.
 - ▶ Uzavřete blokovací šoupátko.
 - ▶ Pokuste se stisknout spínací páku.
 - ▶ Pokud se spínací páka dá stisknout: tlakový čistič nepoužívejte a vyhledejte odborného prodejce STIHL.
- Blokovací šoupátko je vadné.
- ▶ Odjistěte blokovací šoupátko.
 - ▶ Stiskněte spínací páku a opět ji pusťte.
 - ▶ Pokud se spínací páka těžko pohybuje nebo se neodpruží do výchozí polohy: tlakový čistič nepoužívejte a vyhledejte odborného prodejce STIHL.
- Spínací páka je defektní.

Zapnutí tlakového čističe

- ▶ Vsaďte akumulátor.
 - ▶ Odjistěte blokovací šoupátko.
 - ▶ Stiskněte spínací páku a držte ji stisknutou. Vysokotlaké čerpadlo se automaticky zapne a z trysky proudí voda.
 - ▶ Pokud pravé světlo LED bliká červeně: vyjměte akumulátor a vyhledejte odborného prodejce STIHL.
- V tlakovém čističi je porucha.
- ▶ Pusťte spínací páku. Vysokotlaké čerpadlo se automaticky vypne a z trysky už neproudí voda. Tlakový čistič je nadále zapnutý.
 - ▶ Pokud je vysokotlaké čerpadlo i nadále zapnuté a z trysky proudí voda: vyjměte aku-

mulátor a vyhledejte odborného prodejce STIHL.

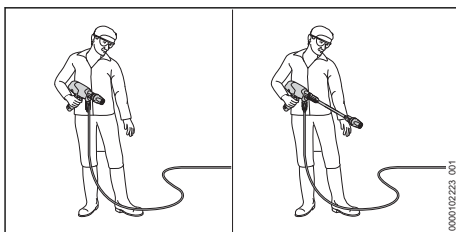
Tlakový čistič je vadný.

11.2 Kontrola akumulátoru

- ▶ Vsaďte akumulátor.
 - ▶ Stiskněte spínací páku na tlakovém čističi a opět ji pusťte.
 - ▶ Světla LED svítí.
 - ▶ Pokud světla LED nesvítí: tlakový čistič a akumulátor nepoužívejte a vyhledejte odborného prodejce STIHL.
- V tlakovém čističi nebo v akumulátoru je porucha.

12 Práce s tlakovým čističem

12.1 Jak tlakový čistič držet a vést



- ▶ Tlakový čistič držte pevně a veďte s jednou rukou v místě uchopení ovládací rukojeti tak, aby palec obepínal ovládací rukojeť.
- ▶ Nasměřujte trysku k zemi.

12.2 Režim ECO

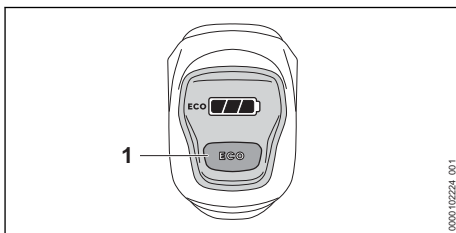
Je-li zapnutý režim ECO, čistí tlakový čistič se sníženým pracovním tlakem. Tím je prodloužena provozní doba akumulátoru.

Pracovní tlak lze nastavit podle použití.

S normálním pracovním tlakem se může pracovat, když mají být odstraněny odolné nečistoty.

Se sníženým pracovním tlakem se může pracovat, když mají být odstraněny nečistoty z citlivých povrchů.

Zapnutí režimu ECO

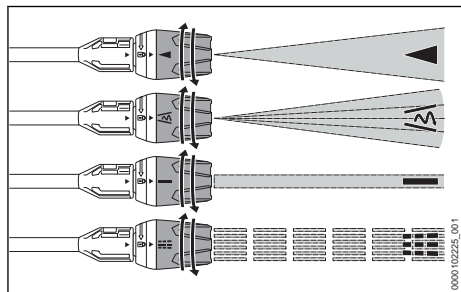


- ▶ Stiskněte tlačítko ECO (1).
Indikace na displeji **eco** svítí. Režim ECO je zapnutý.

Vypnutí režimu ECO

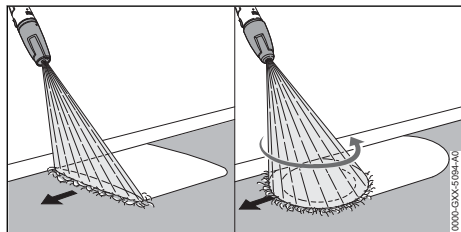
- ▶ Stiskněte tlačítko ECO (1).
Indikace na displeji **eco** zhasne. Režim ECO je vypnutý.

12.3 Čištění



Multifunkční tryska se může nastavit v závislosti na použití:

- Plochá tryska ◀ se hodí k čištění malých a středních nečistot.
- Rotační tryska ↻ se hodí k velkoplošnému čištění ulpívajících nečistot na necitlivém povrchu.
- Bodová tryska ● se hodí k bodovému čištění ulpívajících nečistot na necitlivém povrchu.
- Zalévací tryska ■■ je vhodná k čištění volných nečistot a zalévání rostlin.
- ▶ Vodní proud před čištěním nasměrujte na nenápadné místo a vyzkoušejte, zda se nepoškodí povrch.
- ▶ Vzdálenost trysky od povrchu určeného k čištění zvolte tak, aby povrch určený k čištění nebyl poškozen.
- ▶ Multifunkční trysku nastavte tak, aby povrch určený k čištění nebyl poškozen.
- ▶ Multifunkční trysku nastavujte pouze tehdy, když není stisknutá spínací páka.



- ▶ S tlakovým čističem pohybujte rovnoměrně podél povrchu určeného k čištění.

- ▶ Pomalu a kontrolovaně kráčejte vpřed.

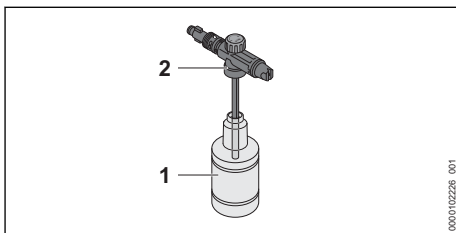
Abyste dosáhli optimálního výkonu, dbejte na dodržování doporučených teplotních mezí, 20.6.

12.4 Práce s čisticími prostředky

Čisticí prostředky mohou zesílit čisticí účinek vody. Pro práci s čisticím prostředkem je nutné použít stříkací soupravu STIHL.

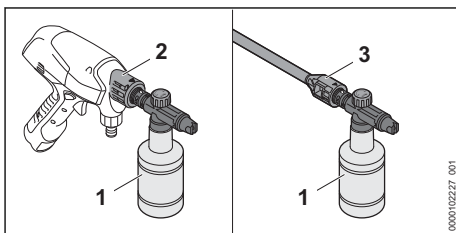
Silně znečištěné povrchy namočte před čištěním vodou.

Nasávání čisticího prostředku



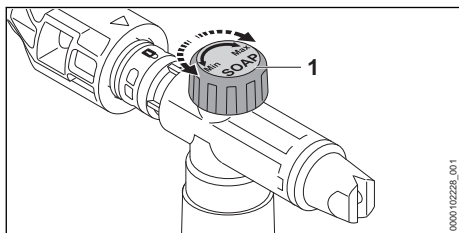
- ▶ Dávkujte a používejte čisticí prostředek podle popisu v návodu k použití čisticího prostředku.
- ▶ Naplňte láhev (1) maximálně 350 ml čisticího prostředku.
- ▶ Našroubujte stříkací trysku (2) na láhev (1) a rukou ji pevně utáhněte.

Montáž stříkací soupravy



- ▶ Pokud je namontována tryska: demontujte trysku.
- ▶ Namontujte stříkací soupravu (1) na tlakový čistič (2) nebo na stříkací trubku (3).

Nastavení koncentrace čisticího prostředku



Zvýšení množství čisticího prostředku:

- ▶ Otočte otočným regulátorem (1) směrem k symbolu „Max.“.

Snížení množství čisticího prostředku:

- ▶ Otočte otočným regulátorem (1) směrem k symbolu „Min.“.

Práce se stříkácí soupravou

- ▶ Stiskněte spínací páku stříkácí pistole a nastříkejte na čistěný povrch čisticí prostředek.
- ▶ Naneste čisticí prostředek zespondu nahoru a nenechávejte jej zaschnout.
- ▶ Demontujte stříkácí soupravu.
- ▶ Namontujte trysku.
- ▶ Vyčistěte povrch.

13 Po skončení práce

13.1 Po skončení práce

- ▶ Vypněte tlakový čistič a vyjměte akumulátor.
- ▶ Pokud je tlakový čistič připojen k vodovodní síti: zavřete vodovodní kohoutek.
- ▶ Stiskněte spínací páku a držte ji stisknutou. Tlak vody se odbourá.
- ▶ Uzavřete blokovací šoupátko.
- ▶ Odpojte tlakový čistič od vodního zdroje.
- ▶ Pokud se pracovalo se skládacím kanystrem: vyprázdněte a vyčistěte skládací kanystř.
- ▶ Demontujte vodovodní hadici.
- ▶ Demontujte a vyčistěte trysku.
- ▶ Pokud se pracovalo se stříkácí soupravou: vyprázdněte a vyčistěte stříkácí soupravu.
- ▶ Pokud se pracovalo se stříkácí trubkou: vyprázdněte a vyčistěte stříkácí trubku.
- ▶ Zbývající vodu nechte vytéct z tlakového čističe.
- ▶ Pokud jsou tlakový čistič nebo příslušenství vlhké: tlakový čistič a příslušenství nechte vyschnout.
- ▶ Pokud je akumulátor mokřý nebo vlhký: akumulátor nechte uschnout, 20.6.
- ▶ Vyčistěte tlakový čistič.
- ▶ Vyčistěte akumulátor.

14 Přeprava

14.1 Přeprava tlakového čističe

- ▶ Vypněte tlakový čistič a vyjměte akumulátor.

Přenášení tlakového čističe

- ▶ Tlakový čistič noste jednou rukou za ovládací rukojeť tak, aby tryska směřovala dolů.

Přeprava tlakového čističe ve vozidle

- ▶ Tlakový čistič a příslušenství přepravujte v brašně, která je součástí dodávky.
- ▶ Brašnu zajistěte tak, aby se nemohla převrátit ani pohnout.

14.2 Přeprava akumulátoru

- ▶ Vypněte tlakový čistič a vyjměte akumulátor.
- ▶ Zajistěte, aby byl akumulátor ve stavu odpovídajícím bezpečnosti.
- ▶ Akumulátor zabalte do vnější přihrádky brašny, která je součástí dodávky.
- ▶ Obal zajistěte tak, aby se nemohl pohybovat.

Akumulátor podléhá požadavkům pro přepravu nebezpečných nákladů. Akumulátor je zařazen jako UN 3480 (lithium-iontové baterie) a byl přezkoušen podle manuálu UN Zkoušky a kritéria, díl III, podkapitola 38.3.

Přepravní předpisy jsou uvedené na adrese www.stihl.com/safety-data-sheets.

14.3 Přeprava nabíječky

- ▶ Vytáhněte síťový konektor ze zásuvky.
- ▶ Vyjměte akumulátor.
- ▶ Sviňte připojovací kabel a připevněte jej na nabíječku.
- ▶ Pokud se bude nabíječka přepravovat v automobilu:
 - ▶ Nabíječku přepravujte ve vnější přihrádce brašny, která je součástí dodávky.
 - ▶ Brašnu zajistěte tak, aby se nemohla převrátit ani pohnout.
 - ▶ Pokud v rozsahu dodávky není žádná brašna, nabíječku zajistěte tak, aby se nemohla převrátit ani pohnout.

15 Skladování


15.1 Skladování tlakového čističe

- ▶ Vypněte tlakový čistič a vyjměte akumulátor.

- ▶ Tlakový čistič skladujte tak, aby byly splněny níže uvedené podmínky:
 - Tlakový čistič se nemůže převrátit ani pohnout.
 - Tlakový čistič je mimo dosah dětí.
 - Tlakový čistič je čistý a suchý.
 - Tlakový čistič je v uzavřeném prostoru.
 - Tlakový čistič se nachází v tepelném pásmu nad 0 °C.

15.2 Skladování akumulátoru

STIHL doporučuje skladovat akumulátor ve stavu nabití mezi 40 % a 60 %.

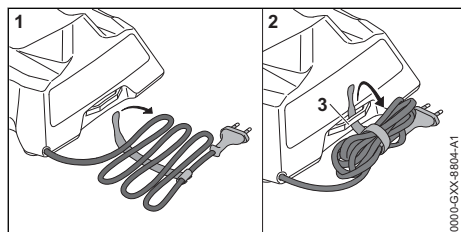
- ▶ Akumulátor skladujte tak, aby byly splněny níže uvedené podmínky:
 - Akumulátor je mimo dosah dětí.
 - Akumulátor je čistý a suchý.
 - Akumulátor je v uzavřeném prostoru.
 - Akumulátor je oddělen od tlakového čističe.
 - Pokud je akumulátor uložen v nabíječce: odpojte síťový konektor a uložte akumulátor se stavem nabití mezi 40 % a 60 %.
 - Akumulátor neskladujte mimo udávané teplotní rozsahy,  20.5.

UPOZORNĚNÍ


- Pokud se akumulátor neskladuje tak, jak je popsáno v tomto návodu k použití, může dojít k jeho úplnému vybití a nevratnému poškození.
 - ▶ Před uskladněním vybitý akumulátor nabijte. STIHL doporučuje skladovat akumulátor ve stavu nabití mezi 40 % a 60 %.
 - ▶ Akumulátor uchovávejte odděleně od tlakového čističe.

15.3 Skladování nabíječky

- ▶ Vytáhněte síťový konektor ze zásuvky.



- ▶ Sviňte připojovací kabel a připevněte jej na nabíječku.
- ▶ Skladujte nabíječku tak, aby byly splněny níže uvedené podmínky:
 - Nabíječka je mimo dosah dětí.
 - Nabíječka je čistá a suchá.
 - Nabíječka je v uzavřeném prostoru.

- Nabíječka není zavěšená za připojovací kabel nebo za držák (3) pro připojovací kabel.
- Nabíječku neskladujte mimo udávané teplotní rozsahy,  20.5.

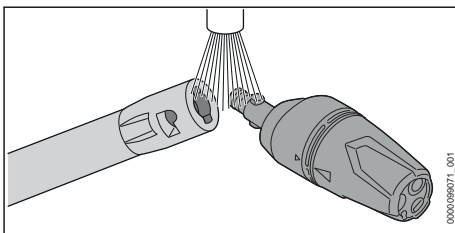
16 Čištění

16.1 Čištění tlakového čističe

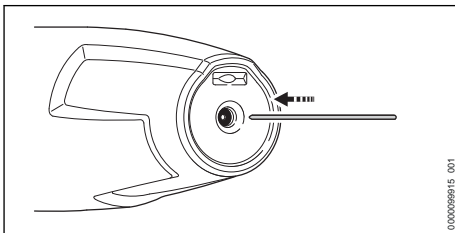
- ▶ Vypněte tlakový čistič a vyjměte akumulátor.
- ▶ Tlakový čistič vyčistěte vlhkým hadrem.
- ▶ Nátrubky a spojky na tlakovém čističi vyčistěte vlhkým hadrem.
- ▶ Vyčistěte větrací štěrby štětcem.
- ▶ Odstraňte z akumulátorové šachty cizí předměty a vyčistěte akumulátorovou šachtu vlhkým hadrem.
- ▶ Elektrické kontakty v akumulátorové šachtě vyčistěte štětcem nebo měkkým kartáčem.

16.2 Čištění příslušenství

Čištění trysky a stříkací trubky



- ▶ Opláchněte trysku a stříkací trubku pod tekoucí vodou a osušte je utěrkou.



- ▶ Pokud je tryska ucpaná: vyčistěte trysku tenkou jehlou.

Čištění skládacího kanystru

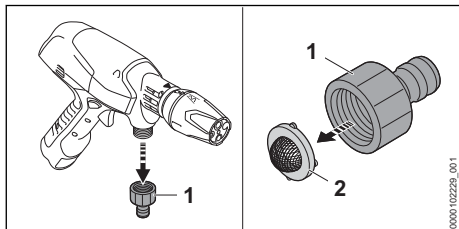
- ▶ Vypláchněte skládací kanystr čistou vodou.
- ▶ Vyčistěte skládací kanystr vlhkým hadrem.

Čištění stříkací soupravy

- ▶ Sejměte a vyprázdněte láhev.
- ▶ Čisticí prostředek zlikvidujte tak, jak je popsáno v návodu k použití čisticího prostředku.
- ▶ Vypláchněte láhev čistou vodou.

- ▶ Stříkací soupravu vyčistěte vlhkým hadrem.

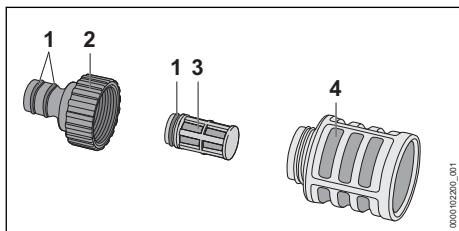
16.3 Čištění sítka přívodní vody



- ▶ Demontujte nátrubek (1) vodní přípojky.
- ▶ Sejměte sítko pro přívodní vodu (2) z nátrubku.
- ▶ Sítko přívodní vody (2) vypláchněte pod tekoucí vodou.
- ▶ Vsaďte sítko pro přívodní vodu (2) do nátrubku.
- ▶ Nátrubek (1) našroubujte a utáhněte rukou.

16.4 Čištění vodního filtru v sací soupravě

Sací zvon musí být k čištění vodního filtru rozmontován.



- ▶ Odšroubujte nátrubek (2).
- ▶ Vyměňte vodní filtr (3) ze sacího zvonu (4).
- ▶ Opláchněte nátrubek (2), vodní filtr (3) a sací zvon (4) pod tekoucí vodou.
- ▶ Promažte těsnění (1) mazivem na armatury.

19 Odstranění poruch

19.1 Odstranění závad tlakového čističe nebo akumulátoru

Porucha	Světla LED na tlakovém čističi	Příčina	Odstranění závady
Tlakový čistič se při zapnutí nerozběhne.	1 světlo LED bliká zeleně.	Stav nabití akumulátoru je příliš nízký.	▶ Nabijte akumulátor.
	1 světlo LED svítí červeně.	Akumulátor je příliš teplý nebo příliš studený.	▶ Vyměňte akumulátor. ▶ Nechte akumulátor vychladnout nebo zahřát.
	-	Tlakový čistič je příliš teplý.	▶ Vyměňte akumulátor. ▶ Nechte tlakový čistič vychladnout. ▶ Vyčistěte trysku.

- ▶ Sací zvon opět smontujte.

16.5 Čištění akumulátoru

- ▶ Akumulátor vyčistěte vlhkým hadrem.

16.6 Čištění nabíječky

- ▶ Vytáhněte elektrickou vidlici ze zásuvky.
- ▶ Nabíječku vyčistěte vlhkým hadrem.
- ▶ Elektrické kontakty nabíječky vyčistěte štětcem nebo měkkým kartáčem.

17 Údržba

17.1 Časové intervaly pro údržbu

Časové intervaly pro údržbu jsou závislé na okolních podmínkách a na pracovních podmínkách. STIHL doporučuje níže uvedené časové intervaly pro údržbu:

Měsíčně


- ▶ Čištění sítka přívodní vody.

18 Oprava

18.1 Oprava tlakového čističe, akumulátoru a nabíječky

Uživatel nemůže tlakový čistič a příslušenství opravovat sám.

- ▶ Pokud jsou tlakový čistič nebo příslušenství poškozené: tlakový čistič nebo příslušenství nepoužívejte a vyhledejte odborného prodejce STIHL.
- ▶ Pokud je akumulátor defektní nebo poškozený: akumulátor vyměňte.
- ▶ Pokud je nabíječka defektní nebo poškozená: nabíječku vyměňte.
- ▶ Pokud je připojovací kabel defektní nebo poškozený: nabíječku nepoužívejte a připojovací kabel nechte vyměnit u odborného prodejce STIHL.

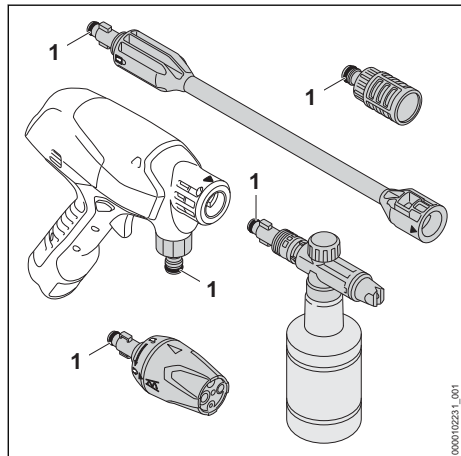
Porucha	Světla LED na tlakovém čističi	Příčina	Odstranění závady
	1 světlo LED bliká červeně.	V akumulátoru došlo k poruše.	<ul style="list-style-type: none"> ▶ Vyjměte akumulátor a opět ho vsadte. ▶ Zapněte tlakový čistič. ▶ Pokud nadále 1 světlo LED bliká červeně: akumulátor nepoužívejte a vyhledejte odborného prodejce STIHL.
	-	Elektrické spojení mezi tlakovým čističem a akumulátorem je přerušeno	<ul style="list-style-type: none"> ▶ Vyjměte akumulátor. ▶ Vyčistěte elektrické kontakty v akumulátorové šachtě. ▶ Vsadte akumulátor.
	-	Akumulátor je vlhký.	▶ Akumulátor nechte uschnout,  20.6.
	1 světlo LED bliká červeně.	V tlakovém čističi je porucha.	<ul style="list-style-type: none"> ▶ Vyjměte akumulátor. ▶ Vyčistěte elektrické kontakty v akumulátorové šachtě. ▶ Vsadte akumulátor. ▶ Zapněte tlakový čistič. ▶ Pokud nadále 1 LED bliká červeně: tlakový čistič nepoužívejte a vyhledejte odborného prodejce STIHL.
Tlakový čistič se za provozu vypíná.	1 světlo LED svítí červeně.	Tlakový čistič je příliš teplý.	<ul style="list-style-type: none"> ▶ Vyjměte akumulátor. ▶ Nechte tlakový čistič vychladnout. ▶ Vyčistěte trysku.
	-	Akumulátor je příliš teplý nebo příliš studený.	<ul style="list-style-type: none"> ▶ Vyjměte akumulátor. ▶ Nechte akumulátor vychladnout nebo zahřát.
	-	Došlo k elektrické závadě.	<ul style="list-style-type: none"> ▶ Vyjměte akumulátor a opět ho vsadte. ▶ Zapněte tlakový čistič.
Provozní doba tlakového čističe je příliš krátká.	-	Akumulátor není zcela nabitý.	▶ Akumulátor zcela nabijte.
	-	Životnost akumulátoru je překročena.	▶ Vyměňte akumulátor.
Pracovní tlak kolísá nebo opadá.	-	Není dostatek vody.	<ul style="list-style-type: none"> ▶ Zcela otevřete vodní kohoutek. ▶ Zajistěte, aby bylo k dispozici dostatečné množství vody.
	-	Tryska je ucpaná.	▶ Vyčistěte trysku.
	-	Je ucpané sítko přívodní vody nebo vodní filtr.	▶ Vyčistěte sítko přívodní vody a vodní filtr.
	-	Tlakový čistič je netěsný nebo vadný.	▶ Nechte tlakový čistič zkontrolovat odborným prodejcem STIHL.
Proud vody má změněný tvar.	-	Tryska je ucpaná.	▶ Vyčistěte trysku.
	-	Tryska je opotřebená.	▶ Vyměňte trysku.
Tlakový čistič nenasává vodu.	-	Čerpadlo nevytváří podtlak.	<ul style="list-style-type: none"> ▶ Připojte tlakový čistič k vodovodní síti. ▶ Stiskněte a držte spínač tak dlouho, dokud z trysky nebude vystupovat rovnoměrný proud vody. ▶ Připojte sací soupravu a nasávejte vodu.
Nenasává se čisticí prostředek.	-	Láhev je prázdná.	▶ Naplňte láhev čisticím prostředkem.
Přípojky tlakového čističe nebo stříkácké trubky lze	-	Těsnění přípojek nejsou promazaná.	▶ Namažte těsnění,  19.3.

Porucha	Světla LED na tlakovém čističi	Příčina	Odstranění závady
spolu těžko pro- pojit.			

19.2 Odstranění poruch nabíječky

Porucha	LED na nabí- ječce	Příčina	Odstranění závady
Akumulátor se nenabíjí.	LED svítí čer- veně.	Akumulátor je příliš teplý nebo příliš stu- dený.	► Nechejte akumulátor vsazený v nabí- ječce. Proces nabíjení se spustí automaticky, jakmile je dosaženo přípustné tepelné pásmo.
	LED bliká čer- veně.	Elektrické spojení mezi nabíječkou a akumulátorem je přerušeno.	► Vyměňte akumulátor. ► Vyčistěte elektrické kontakty na nabí- ječce. ► Vsaďte akumulátor.
		V nabíječce je poru- cha.	► Nabíječku nepoužívejte a vyhledejte odborného prodejce výrobků STIHL.
		V akumulátoru je porucha.	► Akumulátor nepoužívejte a vyhledejte odborného prodejce výrobků STIHL.
Nabíječka nepro- vádí žádný detekční test.	LED nesvítí po dobu cca 1 vteřiny zeleně a cca 1 vteřiny červeně.	Elektrické spojení k nabíječce bylo krátce přerušeno.	► Vytáhněte síťový konektor ze zásuvky. ► Počkejte 1 minutu. ► Zastrčte síťový konektor do zásuvky.

19.3 Mazání těsnění



► Promažte těsnění (1) mazivem na armatury.

20 Technická data

20.1 Tlakový čistič STIHL RCA 20.0

- Přípustný akumulátor: STIHL AS
- Elektrický stupeň krytí: III
- Maximálně přípustný tlak (p max.): 2,4 MPa (24 barů)

- maximální tlak přívodu vody (p in max.): 1 MPa (10 barů)
- maximální průtok vody (Q max.): 3,9 l/min (230 l/h)
- minimální průtok vody (Q min.): 2,4 l/min (140 l/h)
- maximální sací výška: 1,5 m
- maximální teplota vody v tlakovém režimu (t in max): 40 °C
- maximální teplota vody v režimu sání: 20 °C
- rozměry
 - délka: 329 mm
 - šířka: 82 mm
 - Výška: 233 mm
- Hmotnost (m) bez akumulátoru, s namontova-
ným příslušenstvím: 1,3 kg

Údaje závislé na tlaku byly naměřeny při přívod-
ním tlaku 0,3 MPa (3 bary).

Délka provozní doby je uvedena na adrese
www.stihl.com/battery-life.

20.2 Akumulátor STIHL AS

- Akumulátorová technologie: lithium-iontový
- napětí: 10,8 V
- kapacita v Ah: viz výkonový štítek
- obsah energie ve Wh: viz výkonový štítek
- hmotnost v kg: viz výkonový štítek

20.3 Nabíječka STIHL AL 1

- Jmenovité napětí: viz výkonový štítek
- Frekvence: viz výkonový štítek
- Jmenovitý výkon: viz výkonový štítek
- Nabíjecí proud: viz výkonový štítek
- Maximální obsah energie přípustného akumulátoru STIHL AS: 12,5 Ah

Délky dob nabíjení jsou uvedeny na adrese www.stihl.com/charging-times.

20.4 Prodlužovací kabely

Pokud se používá prodlužovací kabel, musejí mít jeho žíly v závislosti na napětí a na délce prodlužovacího kabelu nejméně níže uvedené průřezy:

Pokud je jmenovité napětí na výkonovém štítku 220 V až 240 V:

- délka kabelu do 20 m: AWG 15 / 1,5 mm²
- délka kabelu 20 m až 50 m: AWG 13 / 2,5 mm²

Pokud je jmenovité napětí na výkonovém štítku 100 V až 127 V:

- délka kabelu do 10 m: AWG 14 / 2,0 mm²
- délka kabelu 10 m až 30 m: AWG 12 / 3,5 mm²

20.5 Teplotní rozsahy



VAROVÁNÍ

- Akumulátor není chráněn proti všem okolním vlivům. Pokud je akumulátor vystaven určitým okolním vlivům, může začít hořet nebo explodovat. Může dojít k těžkým úrazům osob a ke vzniku věcných škod.
 - ▶ Nenabíjejte a nepoužívejte akumulátor ani nabíječku při teplotě nižší než - 20 °C a vyšší než + 50 °C.
 - ▶ Akumulátor nebo nabíječku neskladujte při teplotě nižší než - 20 °C a vyšší než + 70 °C.
 - ▶ Nepoužívejte tlakový čistič při teplotě nižší než - 0 °C a vyšší než + 50 °C.
 - ▶ Neskladujte tlakový čistič při teplotě nižší než - 0 °C a vyšší než + 70 °C.

20.6 Doporučené teplotní rozsahy

Aby se dosáhlo optimálního výkonu tlakového čističe, akumulátoru a nabíječky, dbejte na dodržování doporučených teplotních mezí:

- Tlakový čistič:
 - Použití: 0 °C až + 40 °C
 - Skladování: 0 °C až + 50 °C
- Akumulátor a nabíječka:
 - Nabíjení: 5 °C až 40 °C

- Použití: - 10 °C až + 40 °C
- Skladování: - 20 °C až + 50 °C

Pokud je akumulátor nabíjen, používán nebo skladován mimo doporučené teplotní rozsahy, může dojít ke snížení jeho výkonu.

Pokud je akumulátor mokrá, nebo vlhký, nechte akumulátor vyschnout minimálně 48 h při teplotě nad + 15 °C a pod + 50 °C a při vlhkosti nižší než 70 %. Vyšší vlhkost může prodloužit dobu sušení.

20.7 Akustické a vibrační hodnoty

Hodnota K pro hladinu akustického tlaku je 2 dB(A). Hodnota K pro hladinu akustického výkonu je 2 dB(A). Hodnota K pro vibrační hodnoty je 2 m/s².

STIHL doporučuje nosit ochranu sluchu.

- Hladina akustického výkonu L_{WA} měřená podle EN 60335-2-79: 84 dB(A)
- Vibrační hodnota a_{hv} měřená podle normy EN 60335-2-79, plochá tryska: ≤ 2,5 m/s².

Uvedené akustické a vibrační hodnoty se měřily podle normovaného zkušebního postupu a mohou se použít pro porovnání s elektrickými stroji. Skutečně vznikající akustické a vibrační hodnoty se mohou od uvedených hodnot odchýlovat, závisí to na druhu a způsobu použití a využívaného příslušenství. Uvedené akustické a vibrační hodnoty se mohou použít pro prvotní odhad akustické a vibrační zátěže. Skutečná akustická a vibrační zátěž se musí odhadnout. Mohou se přitom zohlednit také doby, ve kterých je elektrický stroj vypnutý, a takové doby, ve kterých je sice zapnutý, ale běží bez zátěže.

Údaje ke splnění směrnice 2002/44/ES pro zaměstnavatele o vibracích viz www.stihl.com/vib.

20.8 REACH

REACH je názvem ustanovení EG o registraci, klasifikaci a povolení chemikálií.

Informace ohledně splnění ustanovení REACH se nacházejí pod www.stihl.com/reach.

21 Náhradní díly a příslušenství

21.1 Náhradní díly a příslušenství



Tyto symboly označují originální náhradní díly STIHL a originální příslušenství STIHL.

STIHL doporučuje používat originální náhradní díly STIHL a originální příslušenství STIHL.

Náhradní díly a příslušenství jiných výrobců nemohou být i přes pečlivý monitoring trhu firmou STIHL posouzeny ohledně jejich spolehlivosti, bezpečnosti a vhodnosti a STIHL také nemůže ručit za jejich použití.

Originální náhradní díly STIHL a originální příslušenství STIHL jsou k dostání u odborného prodejce výrobků STIHL.

22 Likvidace

22.1 Likvidace tlakového čističe, akumulátoru a nabíječky

Informace týkající se likvidace jsou k dostání u místních úřadů a odborného prodejce STIHL.

Nesprávná likvidace může být zdraví škodlivá a zatěžovat životní prostředí.

- ▶ Výrobky STIHL včetně obalů odevzdejte na vhodném sběrném místě k opětovnému zhodnocení v souladu s místními předpisy.
- ▶ Nelikvidujte s domácím odpadem.

23 Prohlášení o konformitě EU

23.1 Tlakový čistič STIHL RCA 20.0

ANDREAS STIHL AG & Co. KG

Badstraße 115

D-71336 Waiblingen

Německo

na vlastní zodpovědnost prohlašuje, že výrobek

- konstrukce: tlakový čistič
- výrobní značka: STIHL
- typ: RCA 20.0
- sériová identifikace: RA02

odpovídá příslušným předpisům ve znění směrnice 2011/65/EU, 2006/42/ES, 2014/30/EU a je vyvinut a vyroben podle následujících norem ve verzích platných vždy k datu výroby:

EN 55014-1, EN 55014-2, EN 60335-1, EN 60335-2-54, EN 62233.

Ke zjištění naměřené a zaručené hladiny akustického výkonu se postupovalo dle směrnice 2000/14/ES, příloha V, za aplikace normy ISO 3744.

- naměřená hladina akustického výkonu: 84 dB(A)
- zaručená hladina akustického výkonu: 86 dB(A)

Technické podklady jsou uloženy v oddělení homologace výrobků společnosti ANDREAS STIHL AG & Co. KG.

Rok výroby, země výroby a výrobní číslo jsou uvedeny na tlakovém čističi.

Waiblingen, 1.8.2022

ANDREAS STIHL AG & Co. KG

V zast. 

Robert Olma, Vice President, Regulatory Affairs & Global Governmental Relations

24 UKCA-Prohlášení o konformitě

24.1 Tlakový čistič STIHL RCA 20.0

**UK
CA**

ANDREAS STIHL AG & Co. KG

Badstraße 115

D-71336 Waiblingen

Německo

na vlastní zodpovědnost prohlašuje, že výrobek

- konstrukce: tlakový čistič
- výrobní značka: STIHL
- typ: RCA 20.0
- sériová identifikace: RA02

odpovídá příslušným ustanovením nařízení Spojeného království The Restriction of the Use of Certain Hazardous Substances in Electrical and Electronic Equipment Regulations 2012, Supply of Machinery (Safety) Regulations 2008 a Electromagnetic Compatibility Regulations 2016 a byl vyvinut a vyroben ve shodě s verzemi níže uvedených norem platnými k datu výroby: EN 55014-1, EN 55014-2, EN 60335-1, EN 60335-2-54, EN 62233.

Ke zjištění naměřené a zaručené hladiny akustického výkonu bylo postupováno podle nařízení Spojeného království Noise Emission in the Environment by Equipment for use Outdoors Regulations 2001, Schedule 8, za aplikace normy ISO 3744.

- Naměřená hladina akustického výkonu: 84 dB(A)
- Zaručená hladina akustického výkonu: 86 dB(A)

Technické podklady jsou uloženy ve společnosti
ANDREAS STIHL AG & Co. KG.

Rok výroby, země výroby a výrobní číslo jsou
uvedeny na tlakovém čističi.

Waiblingen, 1.8.2022

ANDREAS STIHL AG & Co. KG

V zast. 

Robert Olma, Vice President, Regulatory Affairs
& Global Governmental Relations

25 Adresy

Hlavní sídlo firmy STIHL

ANDREAS STIHL AG & Co. KG
Postfach 1771
D-71307 Waiblingen

Distribuční společnost STIHL

ČEŠKA REPUBLIKA

Andreas STIHL, spol. s r.o
Chrlická 753
664 42 Modřice

Tartalomjegyzék

1	Előszó.....	202
2	Erre a használati útmutatóra vonatkozó információk.....	202
3	Áttekintés.....	203
4	Biztonsági tudnivalók.....	205
5	Nagynyomású mosó használatra való előkészítése.....	213
6	Akku töltés és LED-ek.....	214
7	Nagynyomású mosó összeszerelése.....	215
8	Vízforráshoz való csatlakoztatás.....	216
9	Az akku behelyezése és kivevése.....	218
10	Nagynyomású mosó bekapcsolása és kikapcsolása.....	218
11	Nagynyomású mosó és akkumulátor ellenőrzése.....	218
12	Munkavégzés a nagynyomású mosóval.....	219
13	Munka után.....	220
14	Szállítás.....	221
15	Tárolás.....	221
16	Tisztítás.....	222
17	Karbantartás.....	223
18	Javítás.....	223
19	Hibaelhárítás.....	223
20	Műszaki adatok.....	225

21	Pótkatrészek és tartozékok.....	227
22	Ártalmatlanítás.....	227
23	EK Megfelelőségi nyilatkozat.....	227
24	A gyártó UK/CA megfelelőségi nyilatkozata.....	228
25	Címelek.....	228

1 Előszó

Tisztelt Vásárlónk!

Örömrünkre szolgál, hogy STIHL-termék mellett döntött. Termékeink fejlesztése és gyártása csúcsműködésben történik, ügyfeleink szükségleteinek megfelelően. Így magas megbízhatóságú termékek jönnek létre, amelyek az extrém igénybevétel próbáját is kiállják.

A STIHL a szervizelés terén is csúcsműködést nyújt Önnek. Márkaszervizeink szakértő tanácsadást és betanítást, valamint átfogó műszaki segítségét nyújtanak.

A STIHL elkötelezett a környezettel szembeni fenntartható és felelősségteljes eljárások mellett. A jelen használati utasítás támogatást ad, hogy Ön biztonságos és környezetbarát módon használhassa STIHL-termékét, annak hosszú élettartamán keresztül.

Köszönjük bizalmát és sok örömet kívánunk a STIHL-termék használatához.



Dr. Nikolas Stihl

FONTOS! HASZNÁLAT ELŐTT OLVASSA EL, ÉS ŐRIZZE MEG.

2 Erre a használati útmutatóra vonatkozó információk

2.1 Vonatkozó dokumentumok

A helyi biztonsági előírások érvényesek.

- ▶ A jelen használati utasításon túl olvassa el, értesse meg és tartsa meg az alábbi dokumentumokat is:
 - Biztonsági információk, a beépített akkumulátorral ellátott STIHL-termékekre és akkumulátorokra vonatkozóan: www.stihl.com/safety-data-sheets
 - A használt tartozék használati utasítása és csomagolása
 - A használt tisztítószer használati utasítása és csomagolása