

Hvis batteriet er vått eller fuktig, lar du det ligge og tørke på temperaturer over + 15 °C og under +50 °C i minst 48 t med under 70 % luftfuktighet. Høyere luftfuktighet kan forlenge tørketiden.

20.5 REACH

REACH betegner en EF-forordning for registrering, vurdering og godkjenning av kjemikalier.

Informasjon om oppfyllelse av REACH forordning er angitt under www.stihl.com/reach.

21 Reservedeler og tilbehør

21.1 Reservedeler og tilbehør

STIHL Disse symbolene identifiserer STIHL reservedeler og originalt STIHL tilbehør.

STIHL anbefaler å bruke STIHL reservedeler og originalt STIHL tilbehør.

Reservedeler og tilbehør fra andre produsenter kan ikke vurderes av STIHL med hensyn til pålitelighet, sikkerhet og egnethet til tross for løpende markedsobservasjon og STIHL kan ikke garantere for deres bruk.

Originale STIHL reservedeler og originalt STIHL tilbehør fås kjøpt hos en STIHL fagforhandler.

21.2 Viktige reservedeler

– Patronfilter: SE01-703-5900

22 Kassering

22.1 Kassere våt-/tørrsugeren og batteriet

Informasjon om kassering er tilgjengelig hos lokale myndigheter eller hos din STIHL-fagforhandler.

Upassende avfallshåndtering kan være skadelig for helse og miljø.

- ▶ STIHL-produkter, inkludert emballasje, tilføres en egnet gjenvinningsstasjon i samsvar med lokale forskrifter.
- ▶ Må ikke kasseres med husholdningsavfallet.

23 Produktinformasjon

23.1 Våt-/tørrsuger STIHL SEA 100.0 L

ANDREAS STIHL AG & Co. KG
Badstraße 115
D-71336 Waiblingen

Tyskland

- Modell: Våt-/tørrsuger i støvklasse L
- Varemerke: STIHL
- Type: SEA 100.0 L
- Serieidentifikasjon: SA04

De tekniske dokumentene oppbevares ved produktgodkjenningen til ANDREAS STIHL AG & Co. KG.

Byggeår, produksjonsland og maskinnummer er angitt på våt-/tørrsugeren.

24 Adresser

www.stihl.com

Obsah

1	Úvod.....	122
2	Informace k tomuto návodu k použití.....	123
3	Přehled.....	123
4	Bezpečnostní pokyny.....	125
5	Příprava vysavače kapalných/suchých nečistot k provozu.....	130
6	Nabíjení akumulátoru a světla LED.....	131
7	Aktivace a deaktivace rádiového rozhraní Bluetooth®.....	131
8	Smontování vysavače kapalných/suchých nečistot.....	132
9	Vsazení a vyjmutí akumulátoru.....	133
10	Zapnutí a vypnutí vysavače kapalných/suchých nečistot.....	133
11	Kontrola vysavače kapalných/suchých nečistot a akumulátoru.....	133
12	Práce s vysavačem kapalných/suchých nečistot.....	133
13	Po skončení práce.....	135
14	Přeprava.....	136
15	Skladování.....	136
16	Čištění.....	137
17	Údržba.....	137
18	Oprava.....	137
19	Odstranění poruch.....	137
20	Technická data.....	138
21	Náhradní díly a příslušenství.....	139
22	Likvidace.....	140
23	Informace o výrobku.....	140
24	Adresy.....	140

1 Úvod

Vážená zákaznice, vážený zákazníku,

těší nás, že jste se rozhodli pro firmu STIHL. Vydáváme a vyrábíme naše výrobky ve špičkové kvalitě podle potřeb našich zákazníků. Tím vznikne

kají výrobky s vysokým stupněm spolehlivosti i při extrémním namáhání.

STIHL je zárukou špičkové kvality také v servisních službách. Náš odborný prodej zajišťuje kompetentní poradenství a instruktaž, jakož i obsáhlou technickou podporu.

STIHL se výslovně zasazuje za trvale udržitelné a zodpovědné zacházení s přírodou. Tento návod k použití Vám má být oporou při bezpečném a ekologickém používání Vašeho výrobku STIHL po dlouhý čas.

Děkujeme Vám za Vaši důvěru a přejeme mnoho spokojenosti s Vaším výrobkem STIHL.



Dr. Nikola Stihl

DŮLEŽITÉ! PŘED POUŽITÍM SI NÁVOD PŘEČTĚTE A ULOŽTE JEJ PRO DALŠÍ POTŘEBU.

2 Informace k tomuto návodu k použití


2.1 Platné dokumenty

Platí lokální bezpečnostní předpisy.

- ▶ Kromě tohoto návodu k použití je třeba si přečíst níže uvedené dokumenty, porozumět jim a uložit je pro pozdější použití:
 - Bezpečnostní pokyny pro akumulátor STIHL AP
 - Návod k použití pro nabíječky STIHL AL 101, 301, 301-4, 500, 501
 - Bezpečnostní informace pro akumulátory STIHL a výrobky s integrovaným akumulátorem: www.stihl.com/safety-data-sheets
 - Návod k použití a obal používaného příslušenství

Další informace ke STIHL connected, kompatibilním výrobkům a FAQ jsou uvedeny na adrese www.connect.stihl.com nebo jsou k dispozici u odborného prodejce STIHL.

Slovní ochranná známka Bluetooth® a piktogramy (loga) jsou registrované ochranné známky a vlastnictví společnosti Bluetooth SIG, Inc. Jakékoli použití této slovní ochranné známky / piktogramů firmou STIHL se uskutečňuje prostřednictvím licence.

Akumulátory  jsou vybaveny rádiovým rozhraním Bluetooth®. Je třeba dodržovat místní provo-

zní omezení (např. v letadlech nebo nemocnicích).

2.2 Označení varovných odkazů v textu



VAROVÁNÍ

- Odkaz upozorňuje na nebezpečí, která mohou vést k těžkým úrazům či usmrcení.
 - ▶ Uvedená opatření mohou zabránit těžkým úrazům či usmrcení.

UPOZORNĚNÍ

- Odkaz upozorňuje na nebezpečí, která mohou vést k věcným škodám.
 - ▶ Uvedená opatření mohou zabránit věcným škodám.

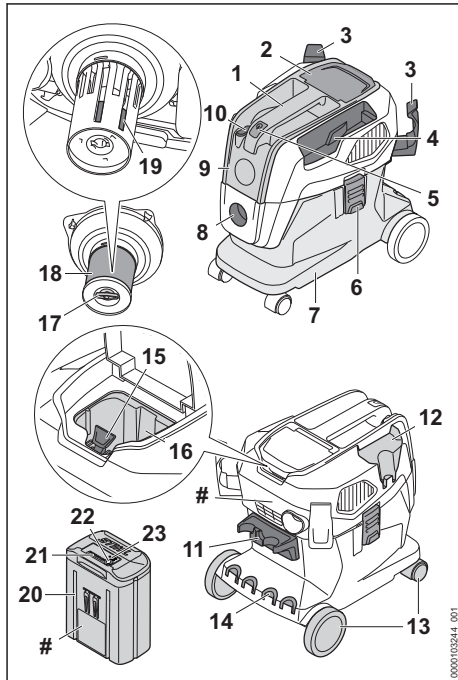
2.3 Symboly v textu



Tento symbol odkazuje na kapitolu v tomto návodu k použití.

3 Přehled

3.1 Vysavač kapalných/suchých nečistot a akumulátor



- 1 Přepravní držadlo**
Přepravní držadlo slouží k přenášení a posouvání vysavače kapalných/suchých nečistot.
- 2 Klapka**
Klapka zakrývá akumulátorovou šachtu.
- 3 Držák**
Držáky slouží k uložení sací hadice.
- 4 Přihrádka**
Přihrádka slouží k uložení dodané šterbinové hubice.
- 5 Tlačítko**
Tlačítko slouží k zapínání a vypínání vysavače kapalných/suchých nečistot.
- 6 Uzávěr**
Uzávěr spojuje vrchní část a nádobu.
- 7 Nádobka**
V nádobě se sbírá nasátý prach, nečistoty a nasátá kapalina.
- 8 Sací nátrubek**
Sací nátrubek slouží k připojení sací hadice k nádobě.
- 9 Vrchní část**
Vrchní část obsahuje elektromotor, filtr a plovák.
- 10 Stupňový přepínač**
Stupňový přepínač slouží k nastavení výkonostního stupně.
- 11 Držák**
Držák slouží k uložení sací hadice a podlahové hubice.
- 12 Přihrádka**
Přihrádka slouží k uložení dodané sací trysky.
- 13 Přední/zadní kola**
Přední/zadní kola slouží k pohybu a přepravě vysavače kapalných/suchých nečistot.
- 14 Šterbina**
Šterbina slouží k uložení sacích hadic a trubek.
- 15 Aretační páčka**
Aretační páčka drží akumulátor v akumulátorové šachtě.
- 16 Akumulátorová šachta**
Do akumulátorové šachty se vsunuje akumulátor.
- 17 Křídlatý šroub**
Křídlatým šroubem se uzavírá víko patronového filtru.

18 Patronový filtr

Patronový filtr filtruje prach a nečistoty z nasávaného vzduchu.

19 Plovák

Plovák sníží sací výkon vysavače kapalných/suchých nečistot, když je nádoba zcela naplněna kapalinou.

20 Akumulátor

Akumulátor napájí vysavač na mokré/suché nečistoty energií.

21 Světla LED

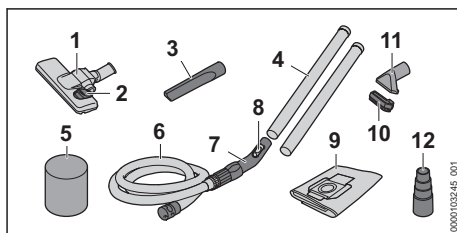
Světla LED signalizují stav nabití akumulátoru a poruchy.

22 Tlačítko

Tlačítko aktivuje světla LED na akumulátoru.

23 Světla LED „BLUETOOTH®“ (pouze pro akumulátory s )

Světla LED zobrazí aktivaci a deaktivaci rádiového rozhraní Bluetooth®.

Výkonový štítek s výrobním číslem**3.2 Dodané příslušenství****1 Podlahová hubice**

Podlahová hubice se používá k vysávání hladkých podlah a kobereců.

2 Kolébkový spínač

Kolébkovým spínačem se přepíná mezi vysáváním na kobercích a vysáváním na hladkých podlahách.

3 Šterbinová hubice

Šterbinová hubice slouží k vysávání na těžce přístupných místech.

4 Sací trubka

Sací trubka vede vysávaný prach, nečistoty a nasávanou kapalinu do sací hadice.

5 Filtr z pěnové hmoty

Filtr z pěnové hmoty se používá při mokrému vysávání.

6 Sací hadice

Sací hadicí se vede vysávaný prach, nečistoty a vysávaná kapalina do nádoby.

7 Hmatec

Hmatec slouží pro držení a vedení sací hadice.

8 Posuvník pro přídavný vzduch

Posuvník pro přídavný vzduch reguluje sací výkon na hmatci.

9 Filtrační sáček

Filtrační sáček shromažďuje vysátý prach a nečistoty a slouží k likvidaci s nízkým obsahem prachu. Filtrační sáček udržuje prach a nečistoty mimo patronový filtr.

10 Kartáčový nástavec

Kartáčový nástavec slouží k vysávání citlivých povrchů.

11 Sací tryska

Sací tryska slouží k nasávání hrubých nečistot.

12 Adaptér pro elektronářadí

Adaptér slouží k připojení elektrického nářadí s možností odsávání.

3.3 Symboly

Tyto symboly mohou být uvedeny na vysavači pro suché/mokrě nečistoty a na akumulátoru, a mají následující význam:



Tento symbol označuje tlačítko pro zapnutí a vypnutí.



Tento symbol označuje posuvník přídavného vzduchu pro regulaci sacího výkonu.

Maximální výkonnostní stupeň.



Nízký výkonnostní stupeň.



V této poloze je podlahová hubice nastavena na vysávání hladkých podlah.



V této poloze je podlahová hubice nastavena na vysávání kobercových podlah.



Křídlatým šroubem se v této poloze odjistí patronový filtr.



Křídlatým šroubem se v této poloze zajistí patronový filtr.



Tento výrobek se používá s akumulátorem STIHL. Přípustné akumulátory jsou uvedeny v tomto návodu k použití.



1 světlo LED svítí červeně. Akumulátor je příliš teplý nebo příliš studený.



4 LED blikají červeně. V akumulátoru došlo k poruše.



Zaručená hladina akustického výkonu podle směrnice 2000/14/ES v dB(A) za účelem porovnatelnosti akustických emisí výrobků.



Tento akumulátor se nabíjí nabíječkou STIHL. Přípustné nabíječky jsou uvedeny v těchto bezpečnostních pokynech.



Akumulátor má rádiové rozhraní Bluetooth® a může být spojen s aplikací STIHL connected.



Údaj vedle symbolu odkazuje na obsah energie akumulátoru podle specifikace výrobce článků. Obsah energie, který je k dispozici při použití, je menší.



Nelikvidujte výrobek s domácím odpadem.



Tyto symboly označují originální náhradní díly STIHL a originální příslušenství STIHL.



Tento symbol označuje polohu Smart Connector s lepeným spojem na produktu.

4 Bezpečnostní pokyny**4.1 Varovné symboly**

Varovné symboly na vysavači kapalných/suchých nečistot nebo akumulátoru mají následující význam:



Dodržujte bezpečnostní pokyny a jejich opatření.



Návod k použití je třeba si přečíst, porozumět mu a uložit ho pro další potřebu.



Akumulátor během přerušování práce, přepravy, skladování, údržby nebo opravy vždy vyjměte.



Vysavač kapalných/suchých nečistot chraňte před deštěm a vlhkem.



Akumulátor chraňte před horkem a ohněm.



Akumulátor neponožte do kapalín.



Dodržujte bezpečnostní pokyny a jejich opatření pro třídu prašnosti L.

4.2 Řádné používání

Vysavač kapalných/suchých nečistot STIHL SEA 100.0 L slouží pro níže uvedené účely:

- vysávání prachu, nečistot, pilin, písku a podobných materiálů
- Vysávání prachu třídy prašnosti L. Prach třídy prašnosti L zahrnuje například domácí prach a druhy prachu, jako je písek, sádra a vápno. Limitní hodnota expozice na pracovišti (OEL) < 1 mg/m³ podle IEC 60335-2-69
- Vysávání kapalin

Vysavač kapalných/suchých nečistot není vhodný pro průmyslové použití.

Vysavač kapalných/suchých nečistot STIHL SEA 100.0 L neslouží pro níže uvedená použití:

- vysávání azbestu
- vysávání prachu, který je zatížen bacily a původci nemocí a plísněmi
- vysávání žhavých částic, horkého popelu, doutnajících cigaret a podobných materiálů
- vysávání prachů obsahujících hořčík, hliník, olovo a podobné materiály
- vysávání benzínu, ředidel, rozpouštědel a podobných materiálů
- vysávání kyselin, louhů, bází a podobných materiálů
- Vysávání prachu třídy prašnosti M s limitní hodnotou expozice na pracovišti (OEL) $\geq 0,1$ mg/m³ podle IEC 60335-2-69
- Vysávání dalších druhů prachu třídy prašnosti H s limitní hodnotou expozice na pracovišti (OEL) < 0,1 mg/m³ podle IEC 60335-2-69
- vysávání mastných kapalin
- vysávání vody obsahující sůl
- použití jako vodní čerpadlo

Vysavač kapalných/suchých nečistot nesmí být používán za deště.

Vysavač kapalných/suchých nečistot je napájen elektrickou energií pomocí akumulátoru STIHL AP.

Akumulátor s **C** umožňuje ve spojení s aplikací STIHL connected personalizaci a přenos informací k akumulátoru na základě technologie Bluetooth®.

▲ VAROVÁNÍ

- Akumulátory, které nejsou firmou STIHL pro vysavač kapalných/suchých nečistot povoleny, mohou způsobit požáry a exploze. Může tak dojít k těžkým úrazům či úmrtí osob a ke vzniku věcných škod.
 - ▶ Používejte vysavač kapalných/suchých nečistot vždy s akumulátorem STIHL AP.
- Pokud vysavač kapalných/suchých nečistot či akumulátor nebude požíván v souladu s určeným účelem, může dojít k těžkým úrazům nebo úmrtí osob a ke vzniku věcné škody.
 - ▶ Používejte vysavač kapalných/suchých nečistot tak, jak je to popsáno v tomto návodu k použití.
 - ▶ Akumulátor používejte tak, jak je to popsáno v tomto návodu k použití, v aplikaci STIHL connected a na adrese www.connect.stihl.com.

4.3 Požadavky na uživatele

▲ VAROVÁNÍ

- Uživatelé bez instruktaže nemohou rozpoznat nebo dobře odhadnout nebezpečí hrozící vysavačem kapalných/suchých nečistot a akumulátorem. Uživatel nebo jiné osoby mohou utrpět těžká nebo smrtelná zranění.
 - ▶ Návod k použití je třeba si přečíst, porozumět mu a uložit ho pro další potřebu.
- ▶ Pokud bude vysavač kapalných/suchých nečistot a/nebo akumulátor předáván další osobě: předejte zároveň s ním návod k použití.
- ▶ Zajistěte, aby uživatel splňoval níže uvedené požadavky:
 - Uživatel je odpočatý.
 - Tento stroj a akumulátor nesmí používat osoby (včetně dětí) se sníženými psychickými, sensorickými nebo mentálními schopnostmi nebo s nedostatkem zkušeností a znalostí.
 - Uživatel nemůže rozpoznat a dobře odhadnout nebezpečí hrozící vysavačem kapalných/suchých nečistot a akumulátorem.
 - Uživatel je plnoletý nebo bude podle národních předpisů pod dohledem zaškolený pro výkon povolání.
 - Uživatel obdržel instruktaž od odborného prodejce výrobků STIHL nebo od osoby znalé odborné tematiky ještě



dříve, než poprvé vysavač kapalných/suchých nečistot použije.

- Uživatel není pod vlivem alkoholu, léků nebo drogy.
- ▶ V případě nejasností: vyhledejte odborného prodejce výrobků STIHL.

4.4 Oblečení a vybavení

▲ VAROVÁNÍ

- Během práce mohou být dlouhé vlasy vtaženy do vysavače kapalných/suchých nečistot. Uživatel tím může utrpět těžké zranění.
 - ▶ Dlouhé vlasy svažte a zajistěte tak, aby se nacházely nad rameny.
- Během práce může dojít k rozvíření prachu. Vdechovaný prach může poškodit zdraví a vyvolat alergické reakce.
 - ▶ Pokud bude rozvířen prach: noste ochrannou protiprachovou masku.
- Nevhodný oděv se může zachytit ve vysavači kapalných/suchých nečistot. Uživatelé bez vhodného oděvu mohou utrpět těžká zranění.
 - ▶ Noste těsně přiléhající oděv.
 - ▶ Odložte šály a ozdoby.
- Pokud nosí uživatel nevhodnou obuv, může uklouznout. Uživatel se může zranit.
 - ▶ Noste pevnou uzavřenou obuv s hrubou podrážkou.

4.5 Pracovní pásmo a okolí

4.5.1 Vysavač kapalných/suchých nečistot

▲ VAROVÁNÍ

- Nezáčastněné osoby, děti a zvířata nemohou rozpoznat ani odhadnout nebezpečí vycházející z vysavače kapalných/suchých nečistot. Nezáčastněné osoby, děti a zvířata mohou být těžce zraněny.
 - ▶ Nepouštějte nezáčastněné osoby, děti a zvířata do pracovního pásma.
 - ▶ Vysavač kapalných/suchých nečistot nenechávejte bez dozoru.
 - ▶ Zajistěte, aby si děti s vysavačem kapalných/suchých nečistot nemohly hrát.
- Vysavač kapalných/suchých nečistot není chráněn proti vodě. Pokud by se pracovalo v dešti nebo ve vlhkém prostředí, může dojít k úrazu elektrickým proudem. Uživatel může být těžce zraněn nebo usmrčen a vysavač kapalných/suchých nečistot může být poškozen.
 - ▶ Nikdy nepracujte v dešti ani ve vlhkém prostředí.
- Elektrické součástky vysavače kapalných/suchých nečistot mohou vytvářet jiskry. Jiskry

mohou ve snadno hořlavém nebo explozivním okolí vyvolat požáry nebo exploze. Může tak dojít k těžkým úrazům či úmrtí osob a ke vzniku věcných škod.

- ▶ Nikdy nepracujte ve snadno hořlavém nebo explozivním okolí.
- Vdechovaný vzduch vystupující ze stroje může poškodit zdraví a vyvolat alergické reakce.
 - ▶ Dbejte na dostatečné větrání.
 - ▶ Dbejte na předpisy pro větrání prostor a rychlost výměny vzduchu platné v dané zemi.

4.5.2 Akumulátor

▲ VAROVÁNÍ

- Nezáčastněné osoby, děti a zvířata nemohou rozpoznat ani odhadnout nebezpečí akumulátoru. Nezáčastněné osoby, děti a zvířata mohou být těžce zraněny.
 - ▶ Nezáčastněné osoby, děti a zvířata nepouštějte do blízkosti stroje.
 - ▶ Akumulátor nenechávejte bez dozoru.
 - ▶ Zajistěte, aby si děti nemohly s akumulátorem hrát.
- Akumulátor není chráněn proti všem okolním vlivům. Pokud je akumulátor vystaven určitým okolním vlivům, může začít hořet nebo explodovat, nebo může dojít k jeho neopravitelnému poškození. Může dojít k těžkým úrazům osob a ke vzniku věcných škod.



- ▶ Akumulátor chraňte před horkem a ohněm.
- ▶ Akumulátor neházejte do ohně.



- ▶ Akumulátor nenabíjejte, nepoužívejte a neskladujte mimo uvedené teplotní rozsahy, 20.3.
- ▶ Akumulátor neponořujte do kapalín.
- ▶ Akumulátor nepřibližujte ke kovovým malým předmětům.
- ▶ Akumulátor nevystavujte vysokému tlaku.
- ▶ Akumulátor nevystavujte mikrovlnám.
- ▶ Akumulátor chraňte před chemikáliemi a solemi.

4.6 Bezpečnosti odpovídající stav

4.6.1 Stav odpovídající bezpečnosti

Vysavač kapalných/suchých nečistot je ve stavu odpovídající bezpečnosti, když jsou splněny níže uvedené podmínky:

- Vysavač kapalných/suchých nečistot není poškozen.
- Klapka je zavřená a nepoškozená.
- Vysavač kapalných/suchých nečistot je čistý a suchý.
- Ovládací prvky fungují a nejsou změněny.
- Patronový filtr je vsazen a nepoškozen.
- Pokud se nasává kapalina: plovák se snadno pohybuje.
- Je namontováno originální příslušenství STIHL určené pro tento vysavač kapalných/suchých nečistot.
- Příslušenství je namontováno správně.

▲ VAROVÁNÍ

- Ve stavu neodpovídající bezpečnosti nemohou konstrukční díly již bezpečně fungovat a bezpečnostní zařízení mohou být vyřazena z provozu. Může dojít k těžkým úrazům nebo usmrcení osob.
 - ▶ Pracujte s nepoškozeným vysavačem kapalných/suchých nečistot.
 - ▶ Pokud je vysavač kapalných/suchých nečistot znečištěný nebo mokrý: vyčistěte vysavač kapalných/suchých nečistot a nechte jej uschnout.
 - ▶ Pokud je akumulátorová šachta mokrá nebo vlhká: nechte akumulátorovou šachtu uschnout.
 - ▶ Vysavač kapalných/suchých nečistot neměňte.
 - ▶ Pokud nefungují ovládací prvky: s vysavačem kapalných/suchých nečistot nepracujte.
 - ▶ Pracujte s vestavěným a nepoškozeným filtrem.
 - ▶ Montujte pouze originální příslušenství STIHL určené pro tento vysavač kapalných/suchých nečistot.
 - ▶ Příslušenství montujte tak, jak je to popsáno v tomto návodu k použití nebo v návodu k použití daného příslušenství.
 - ▶ Do otvorů vysavače kapalných/suchých nečistot nestrkejte žádné předměty.
 - ▶ Opotřebované nebo poškozené štítky s upozorněními vyměňte.
 - ▶ V případě nejasností: vyhledejte odborného prodejce výrobků STIHL.

4.6.2 Akumulátor

Akumulátor je v bezpečnosti odpovídající stavu, když jsou splněny níže uvedené podmínky:

- Akumulátor není poškozen.
- Akumulátor je čistý a suchý.
- Akumulátor funguje a není pozměněn.

▲ VAROVÁNÍ

- Ve stavu neodpovídající bezpečnosti nemůže akumulátor již bezpečně fungovat. Může dojít k těžkému zranění osob.
 - ▶ Pracujte s nepoškozeným a fungujícím akumulátorem.
 - ▶ Poškozený nebo defektní akumulátor nenabíjejte.
 - ▶ Pokud je akumulátor znečištěný: akumulátor vyčistěte a nechte uschnout.
 - ▶ Nesahejte na akumulátor vlhkými rukama.
 - ▶ Pokud je akumulátor mokrý nebo vlhký: akumulátor nechte uschnout, ☞ 20.4.
 - ▶ Akumulátor neměňte.
 - ▶ Do otvorů akumulátoru nestrkejte žádné předměty.
 - ▶ Elektrické kontakty akumulátoru nespojujte a nezkratujte kovovými předměty.
 - ▶ Akumulátor neotvírejte.
 - ▶ Opotřebované nebo poškozené štítky s upozorněními vyměňte.
- Z poškozeného akumulátoru může vytékat kapalina. Pokud by se kapalina dostala do styku s pokožkou nebo očima, může dojít k podráždění pokožky či očí.
 - ▶ Zabraňte kontaktu s kapalinou.
 - ▶ Pokud došlo ke kontaktu s pokožkou: dotčená místa pokožky umyjte velkým množstvím vody a mýdlem.
 - ▶ Pokud došlo ke kontaktu s očima: vyplachujte oči nejméně po dobu 15 minut velkým množstvím vody a vyhledejte lékaře.
- Poškozený nebo defektní akumulátor může být nezvykle cítit, může kouřit nebo hořet. Může tak dojít k těžkým úrazům či úmrtí osob a ke vzniku věcných škod.
 - ▶ Pokud je akumulátor neobvykle cítit nebo kouří: akumulátor nepoužívejte a nepřibližujte ho k hořlavým látkám.
 - ▶ Pokud akumulátor hoří: pokuste se uhasit akumulátor hasicím přístrojem nebo vodou.

4.7 Pracovní postup

▲ VAROVÁNÍ

- Uživatel již v určitých situacích nemůže soustředěně pracovat. Uživatel může zakopnout, upadnout a těžce se zranit.

- ▶ Pracujte klidně a s rozvahou.
- ▶ Pokud jsou světelné poměry a viditelnost špatné: s vysavačem kapalných/suchých nečistot nepracujte.
- ▶ Vysavač kapalných/suchých nečistot obsluhujte sám/sama.
- ▶ Dávejte pozor na překážky.
- ▶ Při práci stůjte na zemi a udržujte rovnováhu. Pokud je nutné pracovat ve výškách: používejte vysokozdvížnou pracovní plošinu nebo bezpečné lešení.
- ▶ Pokud se dostaví známky únavy: udělejte si pracovní přestávku.
- Pokud se vysavač kapalných/suchých nečistot během práce změní nebo se chová nezvyklým způsobem, může být v provozně nebezpečném stavu. Může dojít k těžkým úrazům osob a ke vzniku věcných škod.
 - ▶ Ukončete práci, vyjměte akumulátor a vyhledejte odborného prodejce STIHL.
 - ▶ Vysavač kapalných/suchých nečistot provozujte vstoje.
 - ▶ Vysavač kapalných/suchých nečistot ničím nezakryvejte, aby byla zajištěna dostatečná výměna chladicího vzduchu.
- Pokud se budou vysávat kapaliny, může dojít ke vzniku pěny. Pěna nemůže aktivovat plovák a může být nasáta do motoru. Vysavač kapalných/suchých nečistot se může poškodit.
 - ▶ Pokud vystupuje ven pěna: Ukončete práci, vyjměte akumulátor a vyhledejte odborného prodejce STIHL.
- Pokud by se tahalo za sací hadici, může se vysavač kapalných/suchých nečistot pohnout a převrátit. Mohou vzniknout věcné škody.
 - ▶ Netahejte proto za sací hadici.
- Pokud vysavač kapalných/suchých nečistot stojí na šikmé, nerovné nebo nezpevněné ploše, může se pohnout a převrátit. Mohou vzniknout věcné škody.
 - ▶ Stavte vždy vysavač kapalných/suchých nečistot na vodorovnou, plochou a zpevněnou plochu.
- Pokud se pracuje ve výšce, může vysavač kapalných/suchých nečistot spadnout dolů. Může dojít k těžkým úrazům osob a ke vzniku věcných škod.
 - ▶ Používejte vysokozdvížnou pracovní plošinu nebo bezpečné lešení.
 - ▶ Vysavač kapalných/suchých nečistot nikdy nestavte na vysokozdvížnou pracovní plošinu ani lešení.

4.8 Přeprava

4.8.1 Vysavač kapalných/suchých nečistot

▲ VAROVÁNÍ

- Během přepravy se může vysavač kapalných/suchých nečistot převrátit nebo pohnout. Může dojít k úrazům osob a ke vzniku věcných škod.
 - ▶ Vypněte vysavač kapalných/suchých nečistot.



- ▶ Vyměňte akumulátor.

- ▶ Nádrž vyprázdněte a její obsah předpisově zlikvidujte.
- ▶ Vysavač kapalných/suchých nečistot přepravujte postavený.
- ▶ Zajistěte vysavač kapalných/suchých nečistot upínacím popruhem, řemenem nebo sítí tak, aby se nemohl převrátit ani pohnout.

4.8.2 Akumulátor

▲ VAROVÁNÍ

- Akumulátor není chráněn proti všem okolním vlivům. Pokud je akumulátor vystaven určitým okolním vlivům, může být poškozen a může dojít ke vzniku věcných škod.
 - ▶ Poškozený akumulátor nepřevravujte.
- Během přepravy se může akumulátor převrátit nebo pohnout. Může dojít k úrazům osob a ke vzniku věcných škod.
 - ▶ Akumulátor v balení zabalte tak, aby se nemohl pohybovat.
 - ▶ Balení zajistěte tak, aby se nemohlo pohybovat.

4.9 Skladování

4.9.1 Vysavač kapalných/suchých nečistot

▲ VAROVÁNÍ

- Děti nemohou rozpoznat ani odhadnout nebezpečí vycházející z vysavače kapalných/suchých nečistot. Děti mohou utrpět těžké úrazy.
 - ▶ Vypněte vysavač kapalných/suchých nečistot.



- ▶ Vyměňte akumulátor.

- ▶ Vysavač kapalných/suchých nečistot skladujte mimo dosah dětí.

- Elektrické kontakty na vysavači kapalných/suchých nečistot a kovové konstrukční díly mohou vlivem vlhka korodovat. Vysavač kapalných/suchých nečistot se může poškodit.



- ▶ Vyměňte akumulátor.

- ▶ Vysavač kapalných/suchých nečistot skladujte v čistém a suchém prostředí.

4.9.2 Akumulátor

▲ VAROVÁNÍ

- Děti nemohou rozpoznat ani odhadnout nebezpečí vyplývající z akumulátoru. Děti mohou utrpět těžké úrazy.
 - ▶ Akumulátor skladujte mimo dosah dětí.
- Akumulátor není chráněn proti všem okolním vlivům. Pokud je akumulátor vystaven určitým okolním vlivům, může dojít k neopravitelnému poškození.
 - ▶ Akumulátor skladujte v čistém a suchém stavu.
 - ▶ Skladujte akumulátor v uzavřeném prostoru.
 - ▶ Akumulátor skladujte odděleně od vysavače kapalných/suchých nečistot.
 - ▶ Pokud je akumulátor uložen v nabíječce: odpojte síťový konektor a uložte akumulátor se stavem nabití mezi 40 % a 60 % (2 zelené svítilky světla LED).
 - ▶ Akumulátor je třeba skladovat v rámci zadaných teplotních mezí, 20.3.

4.10 Čištění, údržba a opravy

▲ VAROVÁNÍ

- Pokud je akumulátor vsazen během čištění, údržby nebo opravy, může dojít k nechtěnému zapnutí vysavače kapalných/suchých nečistot. Může dojít k těžkým úrazům osob a ke vzniku věcných škod.
 - ▶ Vypněte vysavač kapalných/suchých nečistot.



- ▶ Vyměňte akumulátor.

- Agresivní čisticí prostředky, čištění pomocí vodního proudu nebo špičatými předměty mohou vysavač kapalných/suchých nečistot nebo akumulátor poškodit. Pokud vysavač kapalných/suchých nečistot nebo akumulátor není správně vyčištěn, nemohou konstrukční díly již správně fungovat a bezpečnostní zaří-

zení mohou být vyřazena z provozu. Může dojít k těžkému zranění osob.

- ▶ Vysavač kapalných/suchých nečistot a akumulátor čistěte tak, jak je to popsáno v tomto návodu k použití.
- Pokud údržbářské úkony či opravy vysavače kapalných/suchých nečistot nebo akumulátoru nejsou správně provedeny, nemohou konstrukční díly již správně fungovat a bezpečnostní zařízení mohou být vyřazena z provozu. Může dojít k těžkým úrazům nebo usmrcení osob.
 - ▶ Vysavač kapalných/suchých nečistot ani akumulátor nikdy neopravujte ani neprovádějte údržbářské úkony sami.
 - ▶ Pokud musí být provedena údržba či oprava vysavače kapalných/suchých nečistot nebo akumulátoru: vyhledejte odborného prodejce výrobků STIHL.


5 Příprava vysavače kapalných/suchých nečistot k provozu

5.1 Příprava vysavače kapalných/suchých nečistot k použití

Před každým započetím práce se musí provést níže uvedené kroky:

- ▶ Zajistěte, aby se níže uvedené konstrukční díly nacházely v bezpečném stavu:
 - Vysavač kapalných/suchých nečistot, 4.6.1.
 - Akumulátor, 4.6.2.
- ▶ Zkontrolujte akumulátor, 11.2.
- ▶ Akumulátor zcela nabijte tak, jak je to popsáno v návodu k použití pro nabíječky STIHL AL 101, 301, 301-4, 500, 501.
- ▶ Čištění vysavače kapalných/suchých nečistot, 16.1.
- ▶ Vysavač kapalných/suchých nečistot pokládejte výhradně na stabilní a rovný podklad tak, aby se nemohl převrátit či uklouznout.
- ▶ Montáž sací hadice, 8.2.
- ▶ Kontrola patronového filtru, 11.1.
- ▶ Pokud se používá příslušenství: namontujte příslušenství, 8.3.
- ▶ Pokud tyto kroky nemohou být provedeny: vysavač kapalných/suchých nečistot nepoužívejte a vyhledejte odborného prodejce STIHL.

5.2 Spojte akumulátor pomocí rádiového rozhraní Bluetooth® s aplikací STIHL connected


- ▶ Zaktivujte rádiové rozhraní Bluetooth® na koncovém mobilním zařízení.
- ▶ Zaktivujte rádiové rozhraní Bluetooth® na akumulátoru,  7.1.
- ▶ Z App Store si na koncové mobilní zařízení stáhněte aplikaci STIHL connected a vytvořte si účet.
- ▶ Otevřete aplikaci STIHL connected a přihlaste se.
- ▶ Přidejte akumulátor do aplikace STIHL connected a postupujte podle pokynů na obrazovce.

Možnosti kontaktu a další informace jsou k nalezení na <https://support.stihl.com> nebo v aplikaci STIHL connected.

Aplikace STIHL connected je k dispozici v závislosti na trhu.

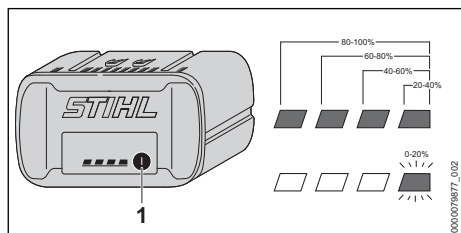
6 Nabíjení akumulátoru a světla LED

6.1 Nabíjení akumulátoru

Délka doby nabíjení závisí na různých vlivech, např. na teplotě akumulátoru nebo na teplotě okolí. Aby se dosáhlo optimálního výkonu, dbejte na dodržování doporučených teplotních mezí,  20.4. Skutečná délka doby nabíjení se může odchylovat od uvedené délky doby nabíjení. Délka doby nabíjení je uvedena na adrese www.stihl.com/charging-times.

- ▶ Akumulátor nabíjejte tak, jak je popsáno v návodu k použití pro nabíječky STIHL AL 101, 301, 301-4, 500, 501.

6.2 Indikace stavu nabití




- ▶ Stiskněte tlačítko (1). Světla LED svítí po dobu cca 5 vteřin zeleně a udávají stav nabití.
- ▶ Pokud pravé světlo LED bliká zeleně: nabíjete akumulátor.

6.3 Světla LED na akumulátoru


Světla LED mohou signalizovat stav nabití akumulátoru nebo poruchy. Světla LED mohou svítit nebo blikat zeleně nebo červeně.

Pokud světla LED svítí nebo blikají zeleně, je signalizován stav nabití.

- ▶ Pokud světla LED svítí nebo blikají červeně: odstraňte závady,  19.1. Ve vysavači kapalných/suchých nečistot nebo akumulátoru došlo k poruše.


7 Aktivace a deaktivace rádiového rozhraní Bluetooth®

7.1 Aktivace rádiového rozhraní Bluetooth®

- ▶ Pokud má akumulátor rádiové rozhraní Bluetooth®: stiskněte tlačítko a držte ho stisknuté tak dlouho, dokud se modře nerozsvítí světlo LED „BLUETOOTH®“ vedle symbolu  na cca 3 vteřin.


Rádiové rozhraní Bluetooth® na akumulátoru je zaktivováno.

7.2 Deaktivace rádiového rozhraní Bluetooth®

- ▶ Pokud má akumulátor rádiové rozhraní Bluetooth®: stiskněte tlačítko a držte ho stisknuté tak dlouho, dokud světlo LED „BLUETOOTH®“ vedle symbolu  nezabliká šestkrát modře. Rádiové rozhraní Bluetooth® na akumulátoru je deaktivováno.

7.3 Obnovení továrního nastavení akumulátoru s rádiovým rozhraním Bluetooth® (AP 200.0 S, 300 S, 300.0 S, 500.0 S)

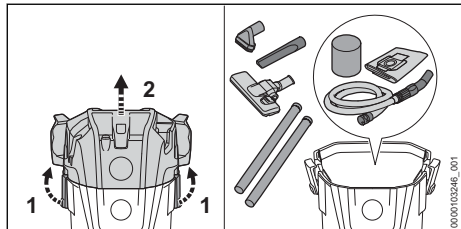
Pokud se obnoví tovární nastavení akumulátoru, dojde k vymazání všech specifických uživatelských dat.

- ▶ Stiskněte tlačítko 4 krát rychle za sebou a počtvrté ho držte stisknuté tak dlouho, dokud světlo LED „BLUETOOTH®“ vedle symbolu  neblíká modře.
- ▶ Tlačítko okamžitě uvolněte.
- ▶ Spojte akumulátor s aplikací STIHL connected a zkontrolujte, zda došlo k vymazání všech specifických uživatelských dat.

8 Smontování vysavače kapalných/suchých nečistot

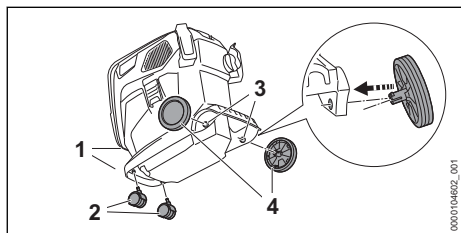
8.1 Smontování vysavače kapalných/suchých nečistot

Spoludodávané příslušenství je v obalovém kartonu a v nádrži.



- ▶ Deblokuje uzávěry nádrže (1).
- ▶ Sejměte vrchní část (2).
- ▶ Vyjměte příslušenství.
- ▶ Nasadte vrchní část (2).
- ▶ Zablokujte uzávěry nádrže (1).

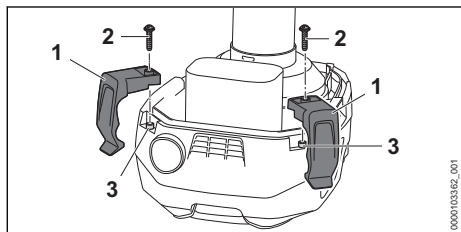
Montáž předních/zadních kol



- ▶ Zatlačte přední kola (2) až na doraz do úchyty (1).
- ▶ Zatlačte zadní kola (4) otáčivým pohybem do úchyty (3).
Zadní kola slyšitelně zacvaknou.

Montáž držáků

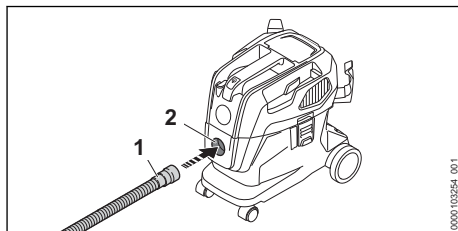
- ▶ Sejměte vrchní část.



- ▶ Zasuňte držáky (1) až na doraz do úchyty (3).
- ▶ Zašroubujte šrouby (2) a pevně je utáhněte.

8.2 Montáž a demontáž sací hadice

8.2.1 Montáž sací hadice

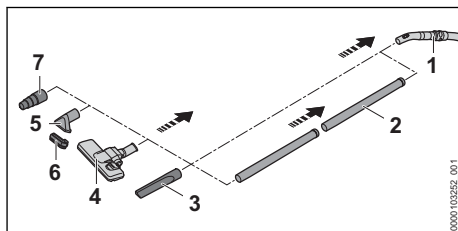


- ▶ Nasuňte objímku (1) na sací hubici (2), dokud nebude pevně nasazená.

8.2.2 Demontáž sací hadice

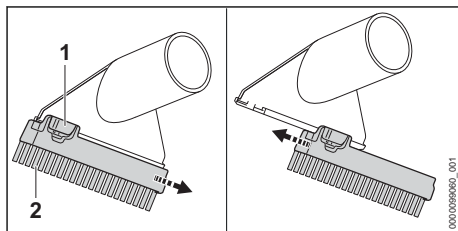
- ▶ Vytáhněte objímku ze sacího nátrubku.

8.3 Montáž příslušenství



- ▶ Sací trubku (2), štěrbinovou hubici (3), podlahovou hubici (4), sací hubici (5) s kartáčovým nástavcem (6) nebo adaptér pro elektronářadí (7) nasadte na sací hadici (1).

Demontujte a namontujte kartáčový nástavec



Demontujte kartáčový nástavec:

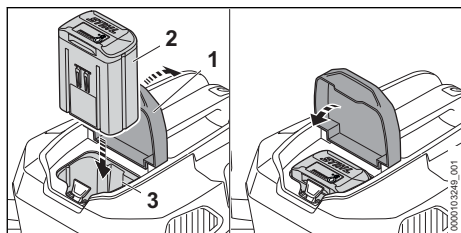
- ▶ Stiskněte zářezovou páčku (1) a stisknutou ji držte.
- ▶ Sejměte kartáčový nástavec (2).

Namontujte kartáčový nástavec:

- ▶ Kartáčový nástavec (1) nasuňte až na doraz do vodiček sací trysky.
Kartáčový nástavec se slyšitelně zaaretuje.

9 Vsazení a vyjmutí akumulátoru

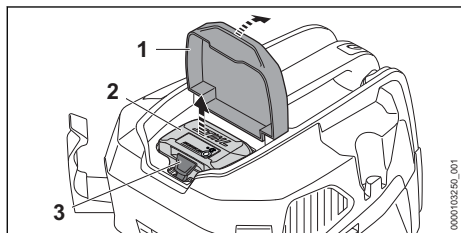
9.1 Vsazení akumulátoru



- ▶ Otevřete klapku (1) až na doraz a podržte ji.
- ▶ Zamáčkněte akumulátor (2) až na doraz do akumulátorové šachty (3).
- ▶ Akumulátor (2) s kliknutím zapadne a je zafixován.
- ▶ Zavřete klapku (1).

9.2 Vyjmutí akumulátoru

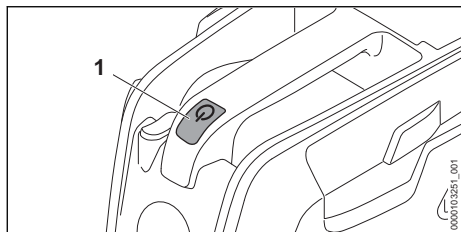
- ▶ Vysavač pro kapalné/suché nečistoty postavte na rovnou plochu.



- ▶ Otevřete klapku (1) až na doraz a podržte ji.
- ▶ Stiskněte aretační páčku (2).
- ▶ Akumulátor (2) je odjistěný a lze ho vyjmout.
- ▶ Zavřete klapku (1).

10 Zapnutí a vypnutí vysavače kapalných/suchých nečistot

10.1 Zapnutí vysavače kapalných/suchých nečistot



- ▶ Stiskněte tlačítko (1).

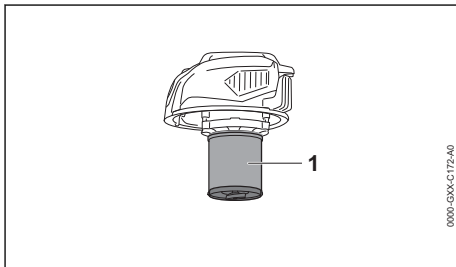
10.2 Vypnutí vysavače kapalných/suchých nečistot

- ▶ Stiskněte tlačítko.

11 Kontrola vysavače kapalných/suchých nečistot a akumulátoru

11.1 Kontrola patronového filtru

- ▶ Deblokuje uzávěry nádrže a sejměte vrchní díl.



- ▶ Pokud je patronový filtr (1) znečištěn: patronový filtr vyčistěte.
- ▶ Pokud je patronový filtr (1) poškozen: patronový filtr vyměňte.

11.2 Kontrola akumulátoru

- ▶ Stisknout tlačítko na akumulátoru.
- ▶ Světla LED svítí nebo blikají.
- ▶ Pokud světla LED nesvítí nebo neblíkají: akumulátor nepoužívat a vyhledat odborného prodejce výrobků STIHL.
- ▶ V akumulátoru je porucha.

12 Práce s vysavačem kapalných/suchých nečistot

12.1 Vysávání prachu a nečistot

Vysávání prachu a nečistot

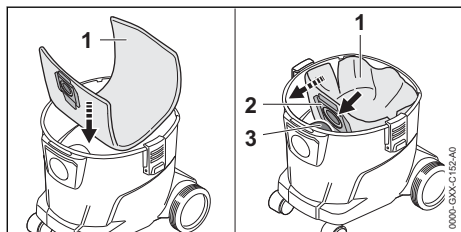
Pokud se bude vysávat normální prach a nečistoty: je možné použít doplňkově k patronovému filtru ještě filtrační sáček.

- ▶ Zapněte vysavač kapalných/suchých nečistot.
- ▶ Sací hadici držte jednou rukou a vysávejte buď přímo s ní, nebo s namontovaným příslušenstvím.

Vysávání suchého a jemného prachu

Pokud se bude vysávat suchý nebo jemný prach: použijte doplňkově k patronovému filtru ještě filtrační sáček.

- ▶ Vysavač pro kapalné/suché nečistoty vypněte a poté vyjměte akumulátor.
- ▶ Deblokujte uzávěry nádrže.
- ▶ Sejměte vrchní část.

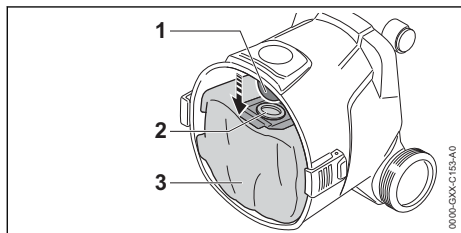


- ▶ Vložte filtrační sáček (1) do nádrže.
- ▶ Nasuňte objímku (2) na sací nátrubek (3).
- ▶ Filtrační sáček (1) pak rozložte v nádrži.
- ▶ Nasaďte vrchní část a zaaretujte uzávěry nádrže.
- ▶ Zapněte vysavač kapalných/suchých nečistot.
- ▶ Sací hadici držte jednou rukou a vysávejte buď přímo s ní, nebo s namontovaným příslušenstvím.

Vysávání mírně vlhkých nečistot

Pokud se bude vysávat mírně vlhká nečistota: vyjměte filtrační sáček a použijte jenom patronový filtr.

- ▶ Vysavač pro kapalné/suché nečistoty vypněte a poté vyjměte akumulátor.
- ▶ Deblokujte uzávěry nádrže.
- ▶ Sejměte vrchní část.
- ▶ Nádrž postavte.



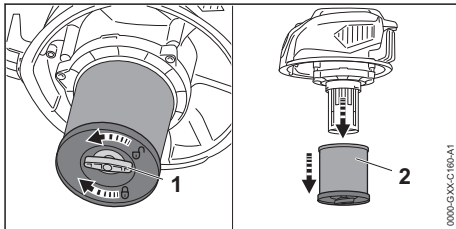
- ▶ Stáhněte objímku (2) ze sacího nátrubku (1).
- ▶ Filtrační sáček (3) vyjměte z nádrže.
- ▶ Filtrační sáček (3) zlikvidujte předpisově a s ohledem na životní prostředí.
- ▶ Nasaďte vrchní část a zaaretujte uzávěry nádrže.
- ▶ Zapněte vysavač kapalných/suchých nečistot.
- ▶ Sací hadici držte jednou rukou a vysávejte buď přímo s ní, nebo s namontovaným příslušenstvím.

12.2 Vysávání kapalin

Pokud je vysávána hlavně kapalina: Nasuňte filtr z pěnové hmoty na pouzdro motoru.

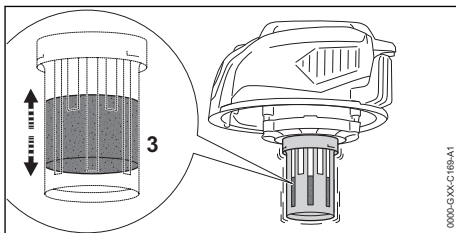
- ▶ Vysavač pro kapalné/suché nečistoty vypněte a poté vyjměte akumulátor.
- ▶ Deblokujte uzávěry nádrže.
- ▶ Sejměte vrchní část a otočte ji.
- ▶ Vyjměte filtrační sáček.

Vyjmutí patronového filtru



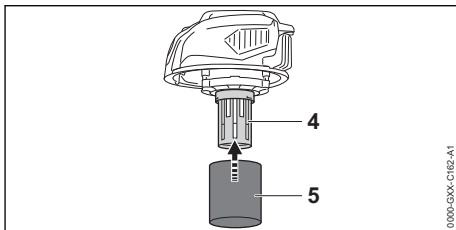
- ▶ Otáčejte křídlatým šroubem (1) proti směru hodinových ručiček.
- ▶ Vyjměte patronový filtr (2).

Kontrola plováku



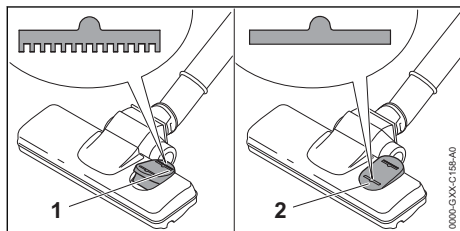
- ▶ Pohybuje vrchním dílem střídavě oběma směry.
- ▶ Plovák (3) se pohybuje.
- ▶ Pokud se plovák (3) nepohybuje: Vyčistěte plovák (3) měkkým štětcem.
- ▶ Pokud se plovák (3) stále ještě nepohybuje: Nepoužívejte vysavač kapalných/suchých nečistot a obraťte se na odborného prodejce STIHL.
- ▶ Došlo k poruše na plováku (3).

Nasunutí filtru z pěnové hmoty



- ▶ Nasuňte filtr z pěnové hmoty (5) na pouzdro motoru (4).
- ▶ Nasadte vrchní část a zaaretuje uzávěry nádře.
- ▶ Zapněte vysavač kapalných/suchých nečistot.
- ▶ Sací hadici držte jednou rukou a vysávejte buď přímo s ní, nebo s namontovaným příslušenstvím.
- ▶ Pokud sací výkon znatelně poklesne: Vypněte vysavač kapalných/suchých nečistot, vyjměte akumulátor a vyprázdněte nádobu.

12.3 Práce s podlahovou hubicí



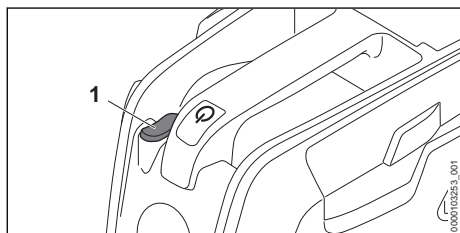
- ▶ Pokud se budou čistit kobercové podlahové krytiny: nastavte páčkový spínač na podlahové hubici do polohy (1).
- ▶ Pokud se budou čistit hladké podlahy: nastavte páčkový spínač na podlahové hubici do polohy (2).

12.4 Nastavení výkonnostního stupně

V závislosti na použití mohou být nastaveny 2 výkonnostní stupně. Poloha přepínače stupňů výkonu udává nastavený výkonnostní stupeň.

Nastavený výkonnostní stupeň ovlivňuje provozní dobu akumulátoru.

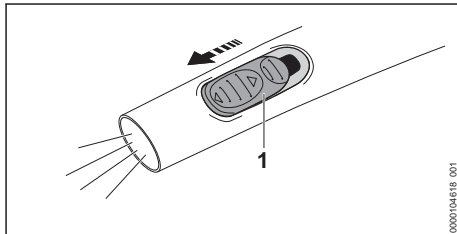
- : Nízký výkonnostní stupeň, nízký výkon
- : maximální výkonnostní stupeň, maximální výkon



- ▶ Přepínač stupňů výkonu (1) zatlačte do požadované polohy.

12.5 Nastavení sacího výkonu na hmatci

V závislosti na používání lze sací výkon regulovat také na hmatci.

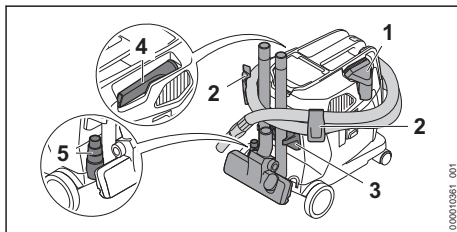


- ▶ Otevřete palcem posuvník přidavného vzduchu (1) na hmatci, chcete-li regulovat sací výkon.

13 Po skončení práce

13.1 Po skončení práce

- ▶ Vysavač pro kapalně/suché nečistoty vypněte a poté vyjměte akumulátor.
- ▶ Vyprázdněte nádobu.
- ▶ Demontujte a vyčistěte příslušenství.
- ▶ Vyčistěte vysavač kapalných/suchých nečistot.
- ▶ Vyčistěte akumulátor.



- ▶ Sací trysku vložte do přihrádky (1)
- ▶ Omotejte sací hadici kolem přísavky a připevněte ji k držákům (2).
- ▶ Připevněte příslušenství k držákům (3).
- ▶ Vložte štěrbinovou hubici do přihrádky (4).
- ▶ Vložte adaptér pro elektrické nářadí (5) do jeho úložného místa.
- ▶ Pokud je vysavač kapalných/suchých nečistot mokry: nechte vysavač kapalných/suchých nečistot vyschnout.
- ▶ Pokud je akumulátor mokry nebo vlhký: akumulátor nechte uschnout, 20.4.

13.2 Vyprázdnění nádoby

- ▶ Vysavač pro kapalné/suché nečistoty vypněte a poté vyjměte akumulátor.
- ▶ Deblokujte uzávěry nádrže.
- ▶ Sejměte vrchní část.
- ▶ Nádrž vyprázdňte a její obsah předpisově zlikvidujte.
- ▶ Pokud je v nádobě vložen filtrační sáček: Vyjměte filtrační sáček a zlikvidujte jej v souladu s předpisy.
- ▶ Pokud byly vysávány kapaliny:
 - ▶ Nechte vyschnout patronový filtr nebo filtr z pěnové hmoty.
- ▶ Nasadte vrchní část.

14 Přeprava

14.1 Přeprava vysavače kapalných/suchých nečistot

- ▶ Vysavač pro kapalné/suché nečistoty vypněte a poté vyjměte akumulátor.
- ▶ Vyprázdňte nádobu.

Přenášení vysavače kapalných/suchých nečistot

- ▶ Vysavač kapalných/suchých nečistot přenášejte jednou rukou pomocí přepravního držadla.

Posunování vysavače kapalných/suchých nečistot

- ▶ Vysavač kapalných/suchých nečistot držte za přepravní držadlo a vysavačem posunujte.

Přeprava vysavače kapalných/suchých nečistot ve vozidle

- ▶ Vysavač kapalných/suchých nečistot zajistěte tak, aby se vysavač kapalných/suchých nečistot nemohl převrátit ani pohnout.

14.2 Přeprava akumulátoru

- ▶ Vysavač pro kapalné/suché nečistoty vypněte a poté vyjměte akumulátor.
- ▶ Zajistěte, aby byl akumulátor ve stavu odpovídajícím bezpečnosti.
- ▶ Akumulátor zabalte tak, aby se v balení nemohl pohybovat.
- ▶ Obal zajistěte tak, aby se nemohl pohybovat.

Akumulátor podléhá požadavkům pro přepravu nebezpečných nákladů. Akumulátor je zařazen jako UN 3480 (lithium-iontové baterie) a byl přezkoušen podle manuálu UN Zkoušky a kritéria, díl III, podkapitola 38.3.

Přepravní předpisy jsou uvedené na adrese www.stihl.com/safety-data-sheets.


15 Skladování

15.1 Skladování vysavače kapalných/suchých nečistot

- ▶ Vysavač pro kapalné/suché nečistoty vypněte a poté vyjměte akumulátor.
- ▶ Vysavač kapalných/suchých nečistot skladujte tak, aby byly splněny níže uvedené podmínky:
 - Vysavač kapalných/suchých nečistot se nemůže převrátit ani pohnout.
 - Vysavač kapalných/suchých nečistot je mimo dosah dětí.
 - Vysavač kapalných/suchých nečistot je čistý a suchý.
 - Vysavač kapalných/suchých nečistot je v uzavřeném prostoru.
 - Vysavač kapalných/suchých nečistot se nachází v tepelném pásmu nad 0 °C.

15.2 Skladování akumulátoru

STIHL doporučuje skladovat akumulátor ve stavu nabití mezi 40 % a 60 % (2 zeleně svítící LED).

- ▶ Akumulátor skladujte tak, aby byly splněny níže uvedené podmínky:
 - Akumulátor je mimo dosah dětí.
 - Akumulátor je čistý a suchý.
 - Akumulátor je v uzavřeném prostoru.
 - Akumulátor je oddělen od vysavače kapalných/suchých nečistot.
 - Pokud je akumulátor uložen v nabíječce: odpojte síťový konektor a uložte akumulátor se stavem nabití mezi 40 % a 60 % (2 zeleně svítící světla LED).
 - Akumulátor neskladujte mimo udávané teplotní rozsahy,  20.3.

UPOZORNĚNÍ

- Pokud se akumulátor neskladuje tak, jak je popsáno v tomto návodu k použití, může dojít k jeho úplnému vybití a nevratnému poškození.
 - ▶ Před uskladněním vybitý akumulátor nabijte. STIHL doporučuje skladovat akumulátor ve stavu nabití mezi 40 % a 60 % (2 zeleně svítící světla LED).
 - ▶ Akumulátor skladujte odděleně od vysavače kapalných/suchých nečistot.

16 Čištění

16.1 Čištění vysavače kapalných/suchých nečistot a příslušenství

- ▶ Vysavač pro kapalně/suché nečistoty vypněte a poté vyjměte akumulátor.
- ▶ Vysavač kapalných/suchých nečistot a příslušenství čistěte vlhkým hadrem.
- ▶ Vyčistěte větrací štěrby štětcem.

16.2 Čištění patronového filtru

- ▶ Vysavač pro kapalně/suché nečistoty vypněte a poté vyjměte akumulátor.
- ▶ Vyjměte patronový filtr.
- ▶ Z vnější strany patronového filtru odstraňte hrubé nečistoty.
- ▶ Patronový filtr vypláchněte pod tekoucí vodou.
- ▶ Nechejte partonový filtr uschnout na vzduchu.

16.3 Čištění akumulátoru

- ▶ Akumulátor vyčistit vlhkým hadrem.

17 Údržba

17.1 Časové intervaly pro údržbu

Časové intervaly pro údržbu jsou závislé na okolních podmínkách a na pracovních podmínkách.

19 Odstranění poruch

19.1 Odstranění poruch vysavače kapalných/suchých nečistot nebo akumulátorů

STIHL doporučuje níže uvedené časové intervaly pro údržbu:

Každé 2 roky

- ▶ Výměna patronového filtru.
- ▶ Výměna filtru z pěnové hmoty.

18 Oprava

18.1 Oprava vysavače kapalných/suchých nečistot a akumulátoru

Uživatel nemůže vysavač kapalných/suchých nečistot, příslušenství a akumulátor opravovat sám.

- ▶ Pokud jsou vysavač kapalných/suchých nečistot nebo příslušenství poškozeny: vysavač kapalných/suchých nečistot nebo příslušenství nepoužívejte a vyhledejte odborného prodejce výrobků STIHL.
- ▶ Pokud je akumulátor defektní nebo poškozený: akumulátor vyměňte.

Porucha	Světla LED na akumulátoru	Příčina	Odstranění závady
Vysavač kapalných/suchých nečistot se po zapnutí nerozběhne.	1 světlo LED bliká zeleně.	Stav nabití akumulátoru je příliš nízký.	▶ Nabijte akumulátor.
	1 světlo LED svítí červeně.	Akumulátor je příliš teplý nebo příliš studený.	▶ Vyjměte akumulátor. ▶ Nechte akumulátor vychladnout nebo zahřát.
	3 LED blikají červeně.	Ve vysavači kapalných/suchých nečistot došlo k poruše.	▶ Vyjměte akumulátor. ▶ Vyčistěte elektrické kontakty v akumulátorové šachtě. ▶ Vsaďte akumulátor. ▶ Zapněte vysavač kapalných/suchých nečistot. ▶ Pokud 3 světla LED i nadále červeně blikají: vysavač kapalných/suchých nečistot nepoužívejte a vyhledejte odborného prodejce výrobků STIHL.
	3 LED svítí červeně.	Vysavač kapalných/suchých nečistot je příliš horký.	▶ Vyjměte akumulátor. ▶ Nechejte vysavač kapalných/suchých nečistot vychladnout.

Porucha	Světla LED na akumulátoru	Příčina	Odstranění závady
	4 LED blikají červeně.	V akumulátoru došlo k poruše.	<ul style="list-style-type: none"> ▶ Vyjměte akumulátor a opět ho vsaďte. ▶ Zapněte vysavač kapalných/suchých nečistot. ▶ Pokud 4 světla LED i nadále červeně blikají: akumulátor nepoužívejte a vyhledejte odborného prodejce STIHL.
	-	Elektrické spojení mezi vysavačem kapalných/suchých nečistot a akumulátorem je přerušeno.	<ul style="list-style-type: none"> ▶ Vyjměte akumulátor. ▶ Vyčistěte elektrické kontakty v akumulátorové šachtě. ▶ Vsaďte akumulátor.
	-	Akumulátor je vlhký.	▶ Akumulátor nechte uschnout, ☞ 20.4.
Vysavač kapalných/suchých nečistot se za provozu vypíná.	3 LED svítí červeně.	Vysavač kapalných/suchých nečistot je příliš horký.	<ul style="list-style-type: none"> ▶ Vyjměte akumulátor. ▶ Nechejte vysavač kapalných/suchých nečistot vychladnout.
	-	Vyskytla se elektrická porucha.	<ul style="list-style-type: none"> ▶ Vyjměte akumulátor a opět ho vsaďte. ▶ Zapněte vysavač kapalných/suchých nečistot.
Provozní doba vysavače kapalných/suchých nečistot je příliš krátká.	-	Akumulátor není zcela nabitý.	▶ Akumulátor zcela nabijte.
	-	Životnost akumulátoru je překročena.	▶ Vyměňte akumulátor.
Sací výkon je příliš nízký.	-	Filtrační sáček nebo nádrž jsou plné	<ul style="list-style-type: none"> ▶ Vysavač pro kapalné/suché nečistoty vypněte a poté vyjměte akumulátor. ▶ Vyměňte filtrační sáček nebo vyprázdněte nádrž.
	-	Patronový filtr je znečištěn.	<ul style="list-style-type: none"> ▶ Vysavač pro kapalné/suché nečistoty vypněte a poté vyjměte akumulátor. ▶ Patronový filtr vyčistěte nebo vyměňte.
	-	Nádoba je plná. Plovák je zaktivován.	<ul style="list-style-type: none"> ▶ Vysavač pro kapalné/suché nečistoty vypněte a poté vyjměte akumulátor. ▶ Vyprázdněte nádobu.
	-	Je ucpaná sací hadice nebo příslušenství.	<ul style="list-style-type: none"> ▶ Vypněte vysavač kapalných/suchých nečistot a vyjměte akumulátor. ▶ Sací hadici nebo příslušenství vyčistěte.
Z vysavače kapalných/suchých nečistot vstupuje kapalina.	-	Nádrž je plná a plovák je zablokován.	<ul style="list-style-type: none"> ▶ Vypněte vysavač kapalných/suchých nečistot a poté vyjměte akumulátor ▶ Vyprázdněte nádobu. ▶ Zkontrolujte plovák.
	-	Došlo k nasátí pěny.	<ul style="list-style-type: none"> ▶ Vypněte vysavač kapalných/suchých nečistot a poté vyjměte akumulátor ▶ Vysavač kapalných/suchých nečistot nepoužívejte a nechejte zkontrolovat odborným prodejcem STIHL.

19.2 Podpora a pomoc pro použití výrobku

Podporu a pomoc pro použití výrobku lze získat u odborného prodejce výrobků STIHL.

Možnosti kontaktu a další informace naleznete pod <https://support.stihl.com> oder www.stihl.com.

20 Technická data


20.1 Vysavač kapalných/suchých nečistot STIHL SEA 100.0 L

- Přípustný akumulátor: STIHL AP
- Elektrický druh ochrany: IPX4 (ochrana proti vodě stříkající ze všech stran)

- Hmotnost bez akumulátoru: 7,6 kg
- Maximální průtok vzduchu (turbína): 3300 l/min
- Maximální průtok vzduchu: (konec sací hadice): 1920 l/min
- Maximální podtlak: (turbína): 210 mbar
- Maximální podtlak: (konec sací hadice): 200 mbar
- rozměry
 - Délka: 441 mm
 - Šířka: 350 mm
 - Výška: 452 mm
- Rozměry sací hadice: Ø 32 mm x 2,4 m
- Maximální obsah nádrže (suchý): 11,5 l

Délka provozní doby je uvedena na adrese www.stihl.com/battery-life.

20.2 Akumulátor STIHL AP

- Akumulátorová technologie: lithium-iontový
- napětí: 36 V
- kapacita v Ah: viz výkonový štítek
- obsah energie ve Wh: viz výkonový štítek
- Hmotnost v kg: viz výkonový štítek
- Rádiové rozhraní Bluetooth® (pouze pro akumulátory s ):
 - Spojení dat: Bluetooth® 5.1. Mobilní koncové zařízení musí být kompatibilní s Bluetooth® Low Energy 5.0 a podporovat Generic Access Profile (GAP).
 - Kmitočtové pásmo: pásmo ISM 2,4 GHz
 - Vyzařovaný maximální vysílací výkon: 1 mW
 - Dosah signálu: cca 10 m. Síla signálu je závislá na okolních podmínkách a mobilním koncovém zařízení. Dosah může v závislosti na vnějších podmínkách, včetně použitého přijímače, silně kolísat. V uzavřených místnostech a skrz kovové bariéry (například stěny, regály, kufry) může být dosah zřetelně menší.
 - Požadavky na operační systém mobilního koncového zařízení: Android nebo iOS (v aktuální verzi nebo vyšší)

Dodávaný výkon akumulátoru se může lišit v závislosti na použitém akumulátorovém výrobku.

20.3 Teplotní rozsahy



VAROVÁNÍ

- Akumulátor není chráněn proti všem okolním vlivům. Pokud je akumulátor vystaven určitým okolním vlivům, může začít hořet nebo explodovat. Může dojít k těžkým úrazům osob a ke vzniku věcných škod.
 - ▶ Nenabíjejte a nepoužívejte akumulátor při teplotě nižší než - 20 °C a vyšší než + 50 °C.
 - ▶ Neskladujte akumulátor při teplotě nižší než - 20 °C a vyšší než + 70 °C.
 - ▶ Nepoužívejte vysavač kapalných/suchých nečistot při teplotě nižší než 0 °C a vyšší než + 50 °C.
 - ▶ Neskladujte vysavač kapalných/suchých nečistot při teplotě nižší než 0 °C a vyšší než + 70 °C.

20.4 Doporučené teplotní rozsahy

Aby se dosáhlo optimálního výkonu vysavače kapalných/suchých nečistot, dbejte na dodržování doporučených teplotních mezí:

- Vysavač kapalných/suchých nečistot:
 - Použití: 0 °C až + 40 °C
 - Skladování: 0 °C až + 50 °C
- Akumulátor:
 - Nabíjení: + 5 °C až + 40 °C
 - Použití: - 10 °C až + 40 °C
 - Skladování: - 20 °C až + 50 °C

Pokud je akumulátor nabíjen, používán nebo skladován mimo doporučené teplotní rozsahy, může dojít ke snížení jeho výkonu.

Pokud je akumulátor mokrý, nebo vlhký, nechte akumulátor vyschnout minimálně 48 h při teplotě nad + 15 °C a pod + 50 °C a při vlhkosti nižší než 70 %. Vyšší vlhkost může prodloužit dobu sušení.

20.5 REACH

REACH je názvem ustanovení EG o registraci, klasifikaci a povolení chemikálií.

Informace ohledně splnění ustanovení REACH se nacházejí pod www.stihl.com/reach.

21 Náhradní díly a příslušenství

21.1 Náhradní díly a příslušenství

STIHL Tyto symboly označují originální náhradní díly STIHL a originální příslušenství STIHL.



STIHL doporučuje používat originální náhradní díly STIHL a originální příslušenství STIHL.

Náhradní díly a příslušenství jiných výrobců nemohou být i přes pečlivý monitoring trhu firmou STIHL posouzeny ohledně jejich spolehlivosti, bezpečnosti a vhodnosti a STIHL také nemůže ručit za jejich použití.

Originální náhradní díly STIHL a originální příslušenství STIHL jsou k dostání u odborného prodejce výrobků STIHL.

21.2 Důležité náhradní díly

– Patronový filtr: SE01-703-5900

22 Likvidace

22.1 Likvidace vysavače kapalných/suchých nečistot a akumulátoru

Informace týkající se likvidace jsou k dostání u místních úřadů a odborného prodejce STIHL.

Nesprávná likvidace může být zdraví škodlivá a zatěžovat životní prostředí.

- ▶ Výrobky STIHL včetně obalů odevzdejte na vhodném sběrném místě k opětovnému zhodnocení v souladu s místními předpisy.
- ▶ Nelikvidujte s domácím odpadem.

23 Informace o výrobku

23.1 Vysavač kapalných/suchých nečistot STIHL SEA 100.0 L

ANDREAS STIHL AG & Co. KG
Badstraße 115
D-71336 Waiblingen

Německo

- Konstrukce: vysavač kapalných/suchých nečistot třídy prašnosti L
- výrobní značka: STIHL
- typ: SEA 100.0 L
- Sériová identifikace: SA04

Technické podklady jsou uloženy v oddělení homologace výrobků společnosti ANDREAS STIHL AG & Co. KG.

Rok výroby, země výroby a výrobní číslo jsou uvedeny na vysavači kapalných/suchých nečistot.

24 Adresy

Hlavní sídlo firmy STIHL

ANDREAS STIHL AG & Co. KG
Postfach 1771
D-71307 Waiblingen

Distribuční společnosti STIHL

ČEŠKA REPUBLIKA

Andreas STIHL, spol. s r.o.
Chrlická 753
664 42 Modřice

Tartalomjegyzék

1	Előszó.....	140
2	Erre a használati útmutatóra vonatkozó információk.....	141
3	Áttekintés.....	141
4	Biztonsági tudnivalók.....	143
5	Nedves/száraz porszívó előkészítése használatra.....	148
6	Akku töltés és LED-ek.....	149
7	Bluetooth®-os rádióinterfész aktiválása és inaktíválása.....	149
8	A nedves/száraz porszívó összeszerelése.....	149
9	Az akku behelyezése és kivevése.....	151
10	A nedves/száraz porszívó bekapcsolása és kikapcsolása.....	151
11	Nedves és száraz porszívó és akkumulátor ellenőrzése.....	151
12	Munkavégzés a nedves/száraz porszívóval.....	152
13	Munka után.....	153
14	Szállítás.....	154
15	Tárolás.....	154
16	Tisztítás.....	155
17	Karbantartás.....	155
18	Javítás.....	155
19	Hibaelhárítás.....	155
20	Műszaki adatok.....	157
21	Pótalkatrészek és tartozékok.....	158
22	Ártalmatlanítás.....	158
23	Termékinformáció.....	158
24	Címek.....	158

1 Előszó

Tisztelt Vásárlónk!

Örömről szolgál, hogy STIHL-termék mellett döntött. Termékeink fejlesztése és gyártása csúcsmínőségben történik, ügyfeleink szükségleteinek megfelelően. Így magas megbízhatóságú termékek jönnek létre, amelyek az extrém igénybevétel próbáját is kiállják.