



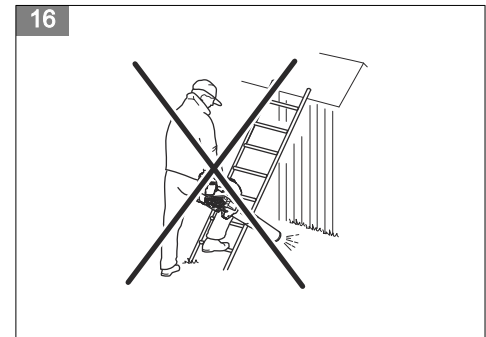
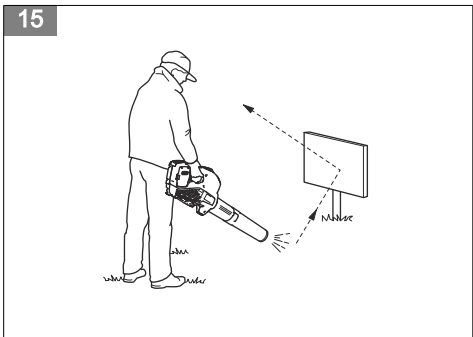
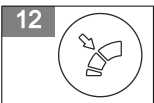
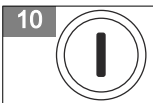
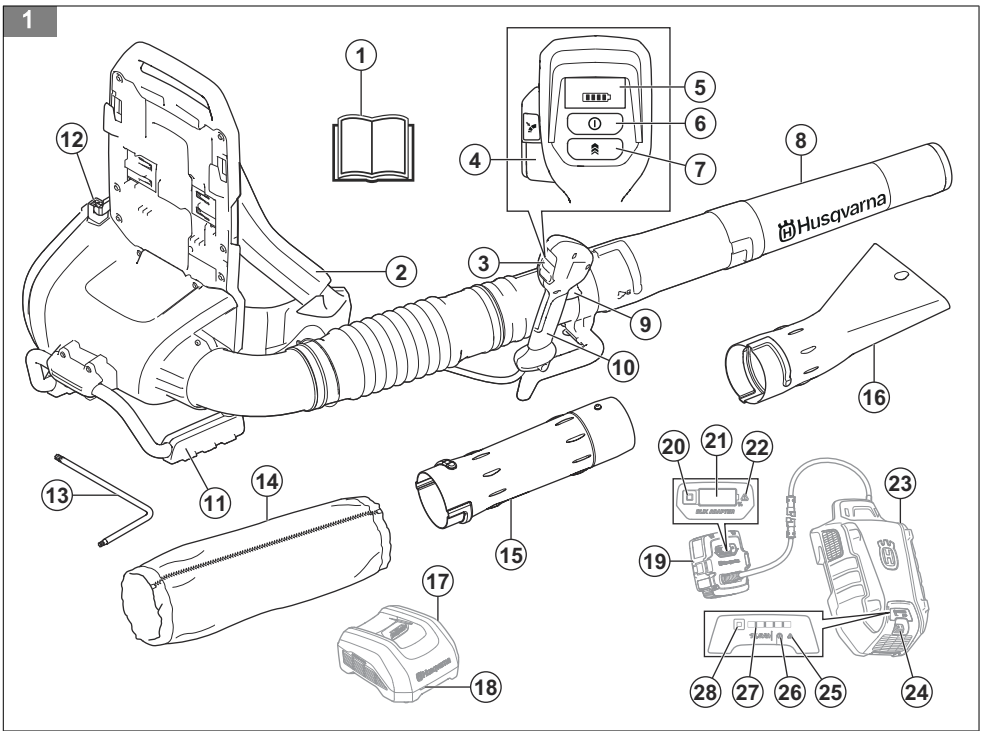
# Husqvarna®



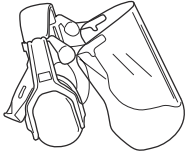
## 550iBTX



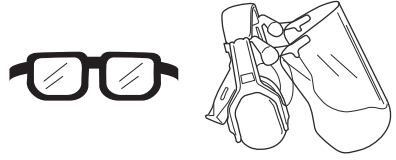
EN	Operator's manual	6-19
BG	Ръководство за експлоатация	20-37
BS	Korisnički priručnik	38-52
CS	Návod k použití	53-67
DA	Brugsanvisning	68-81
DE	Bedienungsanweisung	82-98
EL	Οδηγίες χρήσης	99-115
ES	Manual de usuario	116-131
ET	Kasutusjuhend	132-145
FI	Käyttöohje	146-159
FR	Manuel d'utilisation	160-175
HR	Priručnik za korištenje	176-189
HU	Használati utasítás	190-204
IT	Manuale dell'operatore	205-220
JA	取扱説明書	221-234
KO	사용자 설명서	235-247
LT	Operatoriaus vadovas	248-262
LV	Lietošanas pamācība	263-277
MS	Panduan Pengguna	278-293
NL	Gebruiksaanwijzing	294-309
NO	Bruksanvisning	310-323
PL	Instrukcja obsługi	324-339
PT	Manual do utilizador	340-355
RO	Instrucțiuni de utilizare	356-371
RU	Руководство по эксплуатации	372-389
SK	Návod na obsluhu	390-404
SL	Navodila za uporabo	405-418
SR	Priručnik za rukovaoca	419-433
SV	Bruksanvisning	434-447
TR	Kullanım kılavuzu	448-461
UK	Посібник користувача	462-478
VI	Sách hướng dẫn sử dụng	479-492
ZH	操作手册	493-505



17



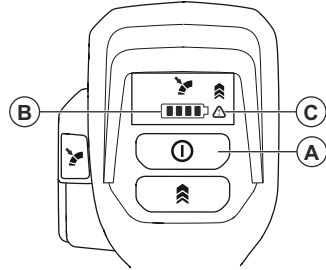
18



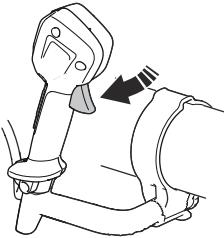
19



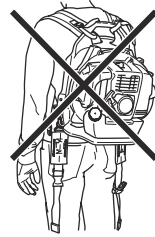
20



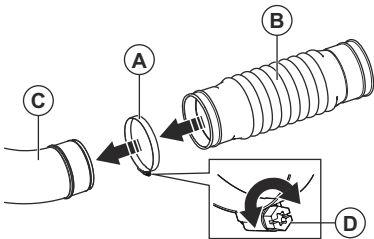
21



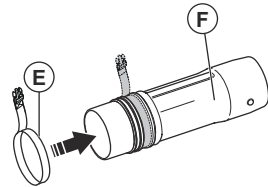
22



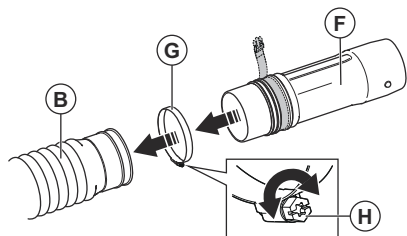
23



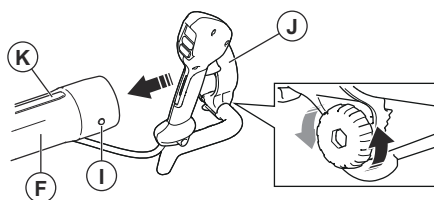
24



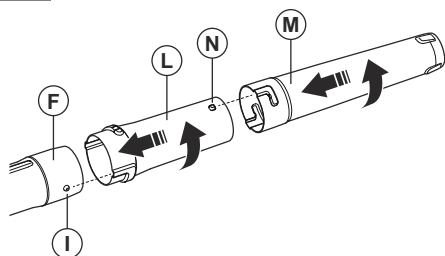
25



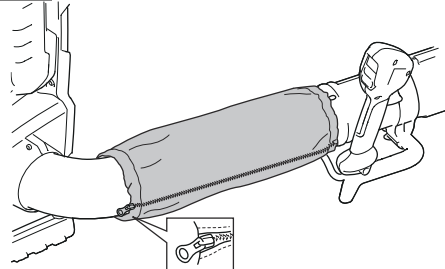
26



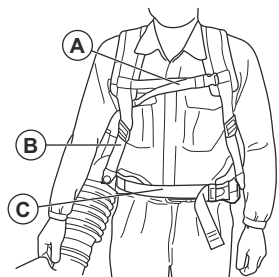
27



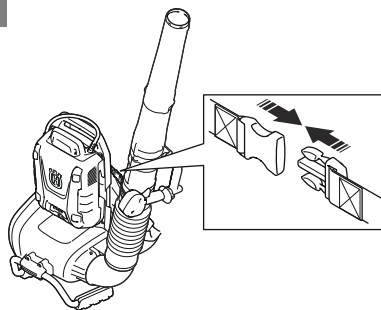
28



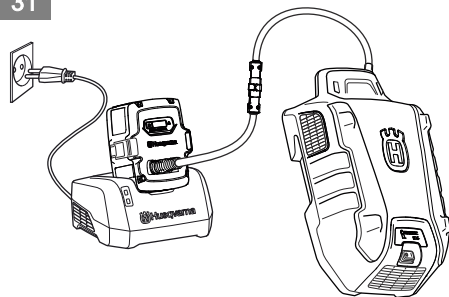
29



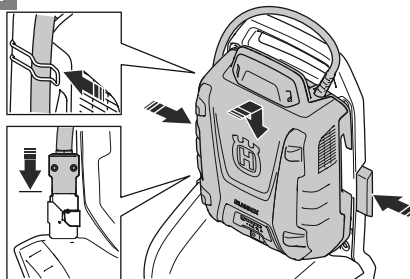
30



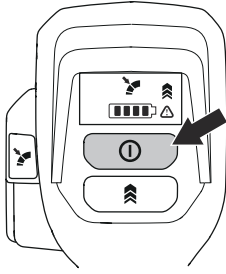
31



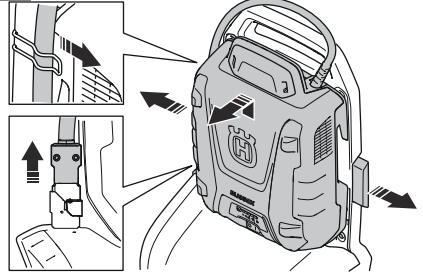
32



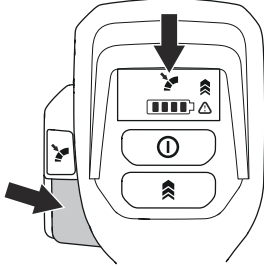
33



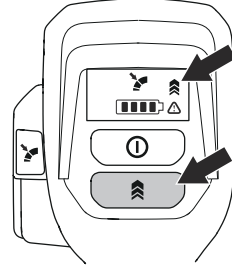
34



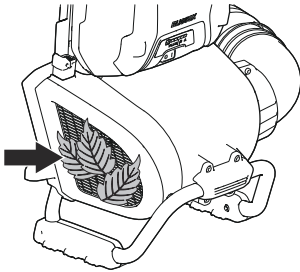
35



36



37



---

## Obsah

---

Úvod.....	53	Přeprava, skladování a likvidace.....	63
Bezpečnost.....	54	Technické údaje.....	64
Montáž.....	59	Příslušenství.....	66
Provoz.....	60	Prohlášení o shodě.....	67
Údržba.....	61	Registrované ochranné známky.....	67
Odstraňování problémů.....	62		

---

## Úvod

---

### Popis výrobku

(Obr. 1)

1. Návod k používání
2. Zádový popruh
3. Klávesnice
4. Cruise control: Nastavení optimálního proudu vzduchu pro práci
5. Displej klávesnice
6. Vypínač
7. Boost mode: Zvýšení proudu vzduchu
8. Tryska foukače
9. Páčka spínače
10. Řídítka
11. Podpora
12. Konektor baterie
13. Šestihranný imbusový klíč
14. Objímka
15. Střední díl trubky
16. Plochá tryska
17. Nabíječka baterie (příslušenství)
18. Kontrolka nabíjení a chyby na nabíječce
19. Adaptér (příslušenství)
20. Tlačítko ukazatele stavu baterie
21. Displej na adaptéru
22. Chybová kontrolka LED na adaptéru
23. Baterie (příslušenství)
24. Vypínač
25. Chybová kontrolka LED na baterii
26. Kontrolka LED nabíjení na baterii
27. Kontrolka LED stavu nabití
28. Tlačítko ukazatele stavu baterie

### Popis výrobku

Výrobek je zádový akumulátorový foukač s elektrickým motorem.

Nepřetržitě pracujeme na tom, abychom zvýšili vaši bezpečnost a efektivitu při používání. Další informace získáte u svého prodejce poskytujícího servis.

### Doporučené použití

Produkt se používá k vyfoukání listů a dalšího nežádoucího materiálu z oblastí jako jsou trávníky, chodníky a asfaltové silnice.

### Symboly na výrobku

- (Obr. 2) Varování! Tento foukač může být nebezpečný! Nepozorné nebo nesprávné použití může vést k vážnému nebo smrtelnému zranění uživatele nebo někoho jiného. Je mimořádně důležité, abyste si prostudovali tento návod k používání a pochopili jeho obsah. Prostudujte si důkladně tento návod k používání a nepoužívejte stroj, pokud mu zcela nerozumíte.
- (Obr. 3) Používejte schválenou ochranu očí a sluchu.
- (Obr. 4) Stejnoseměrný proud.
- (Obr. 5) Emise hluku do životního prostředí podle směrnice EU 2000/14/ES a podle nařízení o regulaci hluku v australském Novém Jižním Walesu „Protection of the Environment Operations (Noise Control) Regulation 2017“. Údaje o emisích hluku naleznete na štítku stroje a v kapitole Technické údaje.
- (Obr. 6) Symboly na výrobku nebo jeho obalu označují, že tento výrobek nesmí být likvidován jako domácí odpad. Výrobek musí být odevzdán do příslušného recyklačního zařízení.
- (Obr. 7) Výrobek odpovídá příslušným směrnícím ES.
- (Obr. 8) Chráněno proti střikající vodě.

- (Obr. 9) Výstražná kontrolka LED
- (Obr. 10) Vypínač
- (Obr. 11) Tlačítko Boost mode
- (Obr. 12) Tlačítko Cruise control
- (Obr. 13) Pokud výrobek disponuje bezdrátovou technologií Bluetooth®, bude na štítku s názvem výrobku vyznačena symbolem Bluetooth®. Viz část *Bezdrátová technologie Bluetooth® na straní 60.*
- (Obr. 14) Obsluha foukače musí zajistit, aby se v okruhu 15 metrů nepohybovali lidé ani zvířata. Pokud pracuje několik pracovníků na stejném místě, musí být dodržována bezpečná vzdálenost rozestupů minimálně 15 metrů. Foukač může velkou silou odmrštit předměty, které se mohou odrazit zpět. Pokud nepoužíváte doporučené ochranné prostředky, může dojít k vážnému poranění očí.

yyyy ww xxxxx | Typový štítek s výrobním číslem nebo natištěné číslo: **yyyy** znamená rok výroby, **ww** znamená týden výroby a **xxxxx** je sériové číslo.

## Poškození výrobku

Neneseme odpovědnost za poškození výrobku, pokud:

- byl výrobek nesprávně opraven.
- byl výrobek opraven pomocí součástí od jiného výrobce nebo součástí, které nejsou výrobcem schváleny.
- má výrobek příslušenství od jiného výrobce nebo příslušenství, které není výrobcem schváleno.
- výrobek nebyl opraven ve schváleném servisním středisku nebo schváleným odborníkem.

## Bezpečnost

### Definice týkající se bezpečnosti

Varování, upozornění a poznámky slouží jako upozornění na specifické důležité části návodu.



**VÝSTRAHA:** Používá se v případě nebezpečí úrazu nebo usmrcení obsluhy nebo okolních osob, pokud nejsou dodrženy pokyny uvedené v této příručce.



**VAROVÁNÍ:** Používá se v případě nebezpečí poškození výrobku, dalších materiálů či škod na majetku v blízkém okolí, pokud nejsou dodrženy pokyny uvedené v této příručce.

**Povšimněte si:** Používá se k poskytnutí dalších informací, které jsou nezbytné v dané situaci.

### Bezpečnost na pracovišti

- **Udržujte pracovní prostor čistý a dobře osvětlený.** Nepořádek nebo neosvětlené oblasti mohou vést k úrazům.
- **Neprovozte stroje ve výbušném prostředí, například v přítomnosti hořlavých kapalin, plynů nebo prachu.** Stroje vytvářejí jiskry, které mohou zapálit prach nebo výpar.

- **Udržujte děti a ostatní osoby během práce se strojem v dostatečné vzdálenosti.** Při rozptýlení pozornosti můžete ztratit kontrolu nad strojem.

### Elektrická bezpečnost

- **Zástrčky stroje musí odpovídat použité elektrické zásuvce. Zástrčku nikdy žádným způsobem neupravujte. U uzemněných strojů nepoužívejte žádné adaptéry.** Původní zástrčky a odpovídající zásuvky snižují nebezpečí úrazu elektrickým proudem.
- **Zabraňte tělesnému kontaktu s uzemněnými povrchy, např. trubkami, radiátory, sporáky a chladničkami.** Pokud je lidské tělo uzemněno, hrozí větší nebezpečí úrazu elektrickým proudem.
- **Stroj nevystavujte dešti ani vlhku.** Voda uvnitř stroje zvyšuje riziko úrazu elektrickým proudem.
- **Nezacházejte hrubě s napájecím kabelem. Stroj nikdy nenoste za kabel. Za kabel netahejte a stroj neodpojujte od sítě taháním za kabel. Nevystavujte napájecí kabel působení tepla, oleje, nepoškoďte ho ostrými hranami nebo pohyblivými částmi.** Poškozený nebo ohnutý kabel zvyšuje nebezpečí úrazu elektrickým proudem.
- **Při používání stroje venku použijte prodlužovací kabel určený pro venkovní použití.** Použití kabelu určeného pro venkovní použití snižuje nebezpečí úrazu elektrickým proudem.
- **Pokud je nezbytné pracovat se strojem ve vlhkém prostředí, použijte zdroj s proudovým chráničem.**

Použití proudového chrániče snižuje nebezpečí úrazu elektrickým proudem.

## Osobní bezpečnost

- **Při práci se strojem dávejte pozor, sledujte, co děláte, a používejte zdravý rozum. Stroj nepoužívejte, pokud jste unaveni nebo jste pod vlivem drog, alkoholu či léků.** Chvilka nepozornosti při práci se strojem může vést k vážným poraněním.
- **Používejte osobní ochranné pomůcky. Vždy používejte ochranu zraku.** Ochranné prostředky, jako jsou respirátor, protiskluzové bezpečnostní boty, ochranná helma nebo ochrana sluchu, použité správným způsobem snižují nebezpečí úrazu.
- **Zabraňte náhodnému spuštění. Před připojením k elektrickému napájení nebo vložením akumulátoru, zvednutím nebo přenášením stroje se přesvědčte, že je vypínač ve vypnuté poloze.** Přenášení stroje s prstem na spínači nebo připojování stroje se zapnutým spínačem ke zdroji napětí zvyšuje riziko nehody.
- **Před zapnutím stroje odstraňte jakékoliv seřizovací nebo dotahovací klíče.** Klíč ponechaný na rotující části stroje může způsobit úraz.
- **Nenatahujte se příliš daleko. Neustále pevně stůjte a držte rovnováhu.** Budete tak mít lepší kontrolu nad strojem v neočekávaných situacích.
- **Noste vhodný oděv. Nenoste volné oblečení ani šperky. Udržujte vlasy a oděv mimo dosah pohyblivých částí.** Pohyblivé části mohou zachytit volný oděv, šperky nebo dlouhé vlasy.
- **Pokud jsou zařízení přizpůsobena pro připojení odsávačů a lapačů prachu, musí být připojena a správně použita.** Použitím lapačů prachu snižujete rizika spojená s výskytem prachu.
- **Nedovoďte, aby rutina nabytá častým používáním stroje způsobila, že začnete být neopatrní a budete ignorovat bezpečnostní zásady při zacházení se strojem.** Neopatrný úkon může způsobit vážné zranění ve zlomku sekundy.

## Používání stroje a péče o něj

- **Stroj nepřetěžujte. Pro danou práci používejte jen k tomu určený stroj.** Vhodný stroj bude dělat práci lépe a bezpečněji při rychlosti, pro kterou byl navržen.
- **Nepoužívejte stroj, pokud nefunguje vypínač.** Stroj, který nelze ovládat vypínačem, je nebezpečný a musí být opraven.
- **Před jakýmkoli nastavením, výměnou příslušenství nebo uložením stroje odpojte zástrčku od napájení nebo vytáhněte z nástroje baterie, pokud je to možné.** Toto opatření zabraňuje náhodnému spuštění stroje.
- **Nepoužívaný stroj ukládejte mimo dosah dětí a nedovoďte, aby s ním pracovaly osoby, které ho dobře neznají nebo si nepřčetly tento návod k používání.** Stroje jsou v rukou neproškolených uživatelů nebezpečné.

- **Provádějte údržbu stroje a příslušenství. Kontrolujte chybné zarovnání nebo spojení pohyblivých částí, poškození jakýchkoliv částí nebo jiné stavy, které mohou ovlivnit provoz stroje. Pokud je stroj poškozen, nechte ho před použitím opravit.** Mnohé nehody jsou způsobeny špatnou údržbou stroje.
- **Udržujte řezací nástroje ostré a čisté.** Správně udržované řezací stroje s ostrým ostřím jsou méně náchylné k „zakousnutí“ a snadněji se ovládají.
- **Používejte stroj, příslušenství a další části podle těchto pokynů. V úvahu je třeba brát pracovní podmínky a prováděnou práci.** Použití stroje k jinému účelu, než pro který je určen, může mít za následek vznik nebezpečné situace.
- **Rukojeti a uchopovací plochy udržujte suché, čisté a bez zbytků oleje a maziva.** Kluzké rukojeti a uchopovací plochy neumožňují bezpečné ovládání stroje a v neočekávaných situacích může dojít ke ztrátě kontroly.

## Použití akumulátorových strojů a péče o ně

- **Baterii dobíjete pouze nabíječkou specifikovanou výrobcem.** Použití nabíječky vhodné pro jeden typ baterie může pro jiný typ baterie představovat nebezpečí vzniku požáru.
- **Ve stroji používejte pouze k tomu určené baterie.** Při použití jakékoli jiné baterie hrozí riziko úrazu a požáru.
- **Když baterii nepoužíváte, udržujte ji stranou od kovových předmětů, např. kancelářských sponek, mincí, klíčů, hřebíků, šroubů nebo jiných malých kovových předmětů, které by mohly spojit kontakty baterie.** Při zkratování kontaktů baterie může dojít k popáleninám nebo k požáru.
- **V nevhodných podmínkách může dojít k vytečení kapaliny z baterie. Vyvarujte se kontaktu s kapalinou. Pokud dojde k náhodnému kontaktu, opalčete postižené místo vodou. Při zasažení očí kapalinou vyhledejte lékařskou pomoc.** Kapalina vyteklá z baterie může způsobit podráždění nebo popáleniny.
- **Nepoužívejte poškozenou nebo pozměněnou baterii nebo stroj.** Poškozené nebo upravené baterie mohou vykazovat neočekávané chování vedoucí k požáru, výbuchu nebo nebezpečí poranění.
- **Baterii nebo stroj nevystavujte ohni nebo příliš vysoké teplotě.** Vystavení ohni a teplotám nad 130 °C může způsobit explozi.
- **Dodržujte všechny pokyny pro nabíjení a nikdy nenabíjete baterii nebo stroj mimo teplotní rozsah uvedený v pokynech.** Nesprávné nabíjení nebo nabíjení při teplotách mimo uvedený rozsah může mít za následek poškození baterie a zvýšené nebezpečí požáru.

## Servis

- **Servis stroje smí provádět pouze kvalifikovaná osoba za použití identických náhradních dílů.** To zajistí zachování bezpečnosti stroje.

- **Nikdy neprovádějte servis poškozených baterií.** Servis baterií smí provádět pouze výrobce nebo autorizovaný servis.

## Bezpečnostní pokyny k zahradnímu foukači, zahradnímu vysavači a zahradnímu foukači/vysavači

- **Před použitím zkontrolujte, zda nejsou poškozené nebo zpuchřelé přírodní a prodlužovací kabely.** Před odpojením šňůry od napájení se jí nedotýkejte. Nepoužívejte stroj s poškozenými nebo opotřebenými kabely. Během používání poškozeného přírodního kabelu může dojít k úrazu elektrickým proudem, požáru nebo vážnému poranění.
- **Stroj nepoužívejte za špatného počasí, zejména pokud hrozí riziko blesku.** Snížíte tak riziko zasažení bleskem.
- **Vždy používejte ochranu očí a sluchu.** Vhodné ochranné prostředky snižují riziko poranění.
- **Při manipulaci se strojem noste vždy ochrannou protiskluzovou obuv. Neprovozujte stroj naboso nebo v otevřených sandálech.** Snížíte tím riziko poranění nohou.
- **Nenoste volné oblečení nebo doplňky jako šály, tkaničky, řetízky, vázanky apod., které by mohly být vtaheny do vzduchových vstupů. Dlouhé vlasy si sepněte nebo zakryjte, abyste zabránili jejich vtahení do vzduchových vstupů.** V případě vtahení podobných předmětů do vzduchových vstupů se může zvýšit riziko zranění.
- **Během provozu zajistěte bezpečnou vzdálenost dalších osob od stroje.** Odletující nečistoty mohou zvýšit riziko zranění.
- **Trysku foukače nesměřujte na osoby, zvířata ani na okna. Při sfoukávání nečistot v blízkosti pevných předmětů, jako jsou stromy, automobily a stěny, které mohou částice odrazit, dbejte zvláštní opatření.** Odletující předměty mohou poškodit majetek a zvýšit riziko úrazu.
- **Stroj nepoužívejte na předměty nebo látky, které hoří nebo doutnají, například cigarety, zápalky nebo horký popel.** Tyto zdroje vznícení mohou zvýšit riziko požáru.
- **Nedotýkejte se otáčejícího se ventilátoru. Pokud chcete získat přístup k ventilátoru, před demontáží dílů stroj vypněte a počkejte, dokud se ventilátor nezastaví.** Tím snížíte riziko poranění pohyblivými součástmi.
- **Při odstraňování uvízlého materiálu nebo údržbou stroje se ujistěte, že je vypínač vypnutý.** Neočekávané spuštění stroje při odstraňování uvízlého materiálu nebo servisu může vést k vážnému zranění osob.

## Obecné bezpečnostní pokyny pro stroj



**VÝSTRAHA:** Prostudujte si všechny bezpečnostní pokyny, varování, pokyny, ilustrace a technické údaje dodané s tímto strojem. Při nedodržení některého z pokynů uvedených níže může dojít k úrazu elektrickým proudem, požáru nebo vážnému poranění.

- **Uschovejte si veškerá upozornění a pokyny pro budoucí potřebu.** Pojem „stroj“ použitý v bezpečnostních pokynech se vztahuje na stroj napájený ze sítě (se síťovým kabelem) nebo napájený baterií (bezdrátový).

## Použití elektrických nástrojů a péče o ně

- Nikdy nepoužívejte stroj, jehož konstrukce byla jakkoli pozměněna oproti jeho původním specifikacím. Nikdy stroj nepoužívejte v blízkosti výbušných nebo hořlavých materiálů.
- Nikdy nepoužívejte stroj, který není zcela v pořádku. Dodržujte pokyny pro kontroly, údržbu a servis popsané v této příručce. Některé úkony údržby a opravy mohou provádět pouze vyškolení a kvalifikovaní odborníci. Přečtěte si pokyny v části Údržba.
- Používejte pouze originální náhradní díly.
- Větrací otvory musí být za všech okolností průchozí a bez nečistot.
- Před zahájením práce musí být upevněny všechny ochranné kryty a rukojeti.
- Stroj používejte pouze za denního světla nebo za jiných dobrých světelných podmínek.
- Stroj nikdy nepoužívejte za špatného počasí, např. v mlze, v dešti, na vlhkých místech, za silného větru či mrazu, při riziku výskytu blesků atd. Při práci ve velmi teplém počasí může dojít k přehřátí stroje. Použití za špatného počasí je namáhavé a může vést k nebezpečným situacím (např. kluzký povrch).
- Pokud stroj začne nezvykle vibrovat, zastavte ho a vyjměte baterii.
- Stroj používejte za chůze, nikdy za běhu.

## Bezpečnostní pokyny pro provoz



**VÝSTRAHA:** Před použitím výrobku si přečtěte následující varování.

- Dostanete-li se do situace, kdy pocítíte jakoukoliv pochybnost co do práce s vybavením, požádejte o radu odborníka. Spojte se s vaším prodejcem nebo servisem. Nepoužívejte vybavení, necítíte-li se dostatečně kvalifikovaní.
- Ujistěte se, že se můžete volně pohybovat a bezpečně stát. Zkontrolujte, zda ve vašem

bezprostředním okolí nejsou nějaké překážky (kořeny, kameny, větve, jámy, příkopy apod.), pro případ, že by bylo nutné se rychle přesunout. Zvláštní pozornost věnujte práci ve svažitém terénu.

- Neustále udržujte dobrou rovnováhu a pevný postoj. Nenatahujte se příliš daleko.
- Používáte-li ochranu sluchu, vždy je nutné dávat pozor na výstražné signály nebo volání. Sejměte vždy ochranu sluchu ihned po zastavení výrobku.
- Nepoužívejte výrobek v blízkosti otevřených oken.
- Buďte ohleduplní ke svému okolí a nepoužívejte výrobek v nevhodném čase jako je pozdě večer nebo velmi brzo ráno. Dodržujte místní předpisy a nařízení.
- Používejte výrobek s co nejmenším proudem vzduchu. Plný proud vzduchu se používá málokdy a většinu práce lze provádět s polovičním proudem vzduchu. Menší proud vzduchu znamená méně hluku a prachu. Foukané a přesouvané smetí také budete mít snáz pod kontrolou.
- Při použití výrobku v prašných podmínkách mírně zvlhčete povrch.
- Nečistoty zashlapané do země nejdříve uvolněte hráběmi nebo koštětem.
- Ústí trubice foukače držte co možná nejbliže nad zemí.
- Pozorujte své okolí. Výrobek vždy směřujte od lidí, zvířat, dětských hřišť, automobilů atp.
- Zkratejte dobu foukání na minimum tím, že mírně navlhčíte prašné oblasti nebo použijete postřikovací zařízení.
- Při práci dbejte na směr větru. Vždy pracuje po směru větru, usnadní vám to práci.
- Pokud výrobek začne neobvykle vibrovat, vypněte jej a vyjměte baterii.
- Používání foukače pro přemísťování velké hromady např. listů vám zabere mnoho času a foukač bude zbytečně hlučný.
- Po skončení práce po sobě uklidte. Nefoukejte nečistoty na cizí pozemek nebo zahradu.
- Neběhejte s výrobkem.
- Velmi silný proud vzduchu může dát do pohybu odklizené předměty takovou rychlostí, že se mohou odrazit zpět a vážně poškodit oči.

(Obr. 15)

- Nikdy nesměřujte proud vzduchu na lidi ani zvířata.
- Před prováděním montáže nebo demontáže příslušenství nebo jiných součástí vypněte motor.
- Všechny části těla udržujte mimo dosah horkých povrchů.
- Nikdy neodkládejte výrobek, který je v chodu, aniž byste jej měli pod plnou kontrolou.
- Zastavte stroj a vyjměte baterii. Zkontrolujte, zda se všechny pohyblivé části zcela zastavily:
  - kdykoli opouštíte stroj,
  - před odstraněním překážek nebo čištěním vyhazovacího kanálu,

- před kontrolou, čištěním nebo prací na stroji.
- Okamžitě vypněte zdroj napájení a nechte stroj zastavit, pokud se řezací mechanismus dostane do kontaktu s cizími předměty nebo pokud stroj začne vydávat neobvyklý hluk či vibrace. Odpojte baterii od stroje a před opětovným spuštěním a provozem stroje proveďte následující kroky:
  - zkontrolujte, zda nedošlo k poškození,
  - vyměňte nebo opravte poškozené díly,
  - zkontrolujte a utáhněte povolené díly.
- Před odstraněním nežádoucího materiálu v případě ucpání stroje vypněte zdroj napájení a odpojte baterii od stroje.
- Nepřepravujte tento stroj s běžícím motorem.
- Nenaklánějte stroj s běžícím motorem.
- Foukač nesmí být používán pokud stojíte na žebříku nebo skládacím lešení.

(Obr. 16)

- Nikdy nepracujte s výrobkem, nemáte-li možnost přivolat pomoc v případě nehody.
- Dejte pozor na odmrštěné předměty. Odlétávající kamení, smetí apod. může zasáhnout zrak a způsobit slepotu nebo jiná vážná zranění.
- Pro zvýšení bezpečnosti při nabíjení výrobku používejte proudový chránič. Proudový chránič chrání obsluhu v případě elektrické závady.
- Tento výrobek se vyznačuje nízkými vibracemi. Nadměrné vystavení vibracím může u osob se zhoršenou funkcí krevního oběhu vést k poruchám oběhového nebo nervového systému. V případě, že byste pocítili příznaky obtíží způsobených nadměrným vystavením vibracím, obraťte se na svého lékaře. Mezi tyto příznaky patří strnulost končetin, ztráta citu, mravenčení, píchání, bolest, zeslábnutí, změna barvy nebo vzhledu pokožky. Tyto příznaky se obvykle objevují v prstech, na rukou nebo v zápěstí.
- Výrobek používejte pouze k účelu, ke kterému je určen.
- Není možné zmínit všechny představitelné situace, se kterými se můžete setkat. Buďte stále opatrní a používejte zdravý rozum. Vyhýnejte se všem situacím, o kterých je domníváte, že jsou nad vaše možnosti. Pokud si ani po přečtení tohoto návodu nebudete jisti, jak stroj správně používat, než budete pokračovat v práci, obraťte se na odborníka.
- S výrobkem pracujte pouze za denního světla nebo při dobrém umělém osvětlení.
- Na svazích udržujte stabilní postoj.
- Chodte, neběhejte.
- Udržujte všechny přívody vzduchu čisté.
- Před zahájením práce musí být upevněny všechny ochranné kryty a rukojeti.
- Poškozený nebo nesprávný kryt může způsobit zranění. Nepoužívejte výrobek bez připevněného schváleného krytu.

## Osobní ochranné prostředky



**VÝSTRAHA:** Před použitím výrobku si přečtěte následující varování.

- Při použití výrobku je nutné vždy používat schválené osobní ochranné prostředky. Osobní ochranné prostředky nemohou zcela eliminovat nebezpečí úrazu, ale v případě nehody pomáhají snížit míru poranění. Požádejte prodejce, aby vám pomohl vybrat správné vybavení.
- Dlouhodobé vystavování působení hluku může vést k poškození sluchu. V obecné rovině jsou výrobky napájené baterií relativně tiché, ale k nepřiznivým účinkům může dojít v kombinaci hladiny hluku a dlouhého používání. Společnost Husqvarna doporučuje, aby obsluha používala ochranu sluchu při dlouhodobém používání. Pravidelní uživatelé, kteří používají výrobek po delší nepřerušované dobu, by si měli nechat pravidelně kontrolovat sluch.

(Obr. 17)



**VÝSTRAHA:** Ochrana sluchu neomezuje pouze možnost slyšet zvuky, ale rovněž varovné signály.

- Vždy používejte schválenou ochranu očí. Použijete-li štít, je nutno použít i schválené ochranné brýle. Schválené ochranné brýle musí být v souladu s normou ANSI Z87.1 v USA nebo EN 166 v zemích EU.

(Obr. 18)

- Noste oblečení vyrobené z pevné tkaniny. Vždy používejte silné, dlouhé kalhoty a dlouhé rukávy. Nepoužívejte volné oblečení, které se může zachytit o keře nebo větve. Nepoužívejte šperky, krátké kalhoty nebo sandály a nepracujte bosí. Stáhněte si vlasy bezpečně nahoru nad úroveň ramen.
- Mějte při ruce lékárníčku.

(Obr. 19)

- V prašném prostředí musí být používána obličejová maska (respirátor).

## Bezpečnostní zařízení na produktu



**VÝSTRAHA:** Před použitím výrobku si přečtěte následující varování.

- V této části je popsáno bezpečnostní vybavení výrobku, jeho účel a způsob provádění kontroly a údržby k zajištění správného provozu. Umístění těchto částí na výrobku naleznete v pokynech v kapitole *Popis výrobku na strani 53*.
- Životnost výrobku se může zkracovat a riziko úrazů zvyšovat, jestliže se údržba neprovádí správně anebo se opravy neprovádějí odborně.

Pokud potřebujete další informace, obraťte se na nejbližšího servisního prodejce.

- Nikdy výrobek nepoužívejte s poškozenými bezpečnostními součástmi. Kontrolu a údržbu bezpečnostního vybavení výrobku je nutno provádět podle postupů uvedených v této části. V případě, že by výrobek nevyhověl při jakékoli z těchto kontrol, je nutno vyhledat autorizované servisní středisko a nechat závadu odstranit.
- Veškerý servis a opravy produktu vyžadují speciální odborné školení. To se týká především servisu a oprav bezpečnostního vybavení produktu. V případě, že by produkt nevyhověl při některé z níže popsaných kontrol, je nutno vyhledat servisní opravnu. Každému zákazníkovi, který zakoupí kterýkoli z našich výrobků, zaručujeme dostupnost profesionálních oprav a servisních prací. Pokud prodejce, který vám produkt prodal, neposkytuje servis, požádejte jej o adresu naší nejbližší servisní opravy.

## Kontrola uživatelského rozhraní

1. Podržte stisknutý vypínač (A). (Obr. 20)
  - a) Výrobek je zapnutý, když svítí kontrolka LED (B).
  - b) Výrobek je vypnutý, když kontrolka LED (B) nesvítí.
2. Pokud svítí nebo bliká varovná kontrolka (C), řiďte se pokyny v části *Odstraňování problémů na strani 62*.

## Kontrola páčky spínače

- Stiskněte a uvolněte páčku spínače a zkontrolujte, zda se volně pohybuje. (Obr. 21)

## Bezpečnost nosného popruhu

Při práci s výrobkem vždy používejte nosný popruh. Bez nosného popruhu nelze výrobek bezpečně používat. Může tak dojít ke zranění vás i dalších osob. Zkontrolujte, zda jsou bederní a hrudní popruh připnuté a správně nastavené. Existuje nebezpečí, že se nezapnutý pás dostane do ventilátoru výrobku.

(Obr. 22)

## Bezpečnostní pokyny pro nabíječku baterií



**VÝSTRAHA:** Před použitím výrobku si přečtěte následující varování.

- Pokud nejsou bezpečnostní pokyny dodržovány, hrozí nebezpečí úrazu elektrickým proudem nebo zkrat.
- Používejte schválenou uzemněnou zásuvku, která není poškozená.
- K nabíjení schválených baterií Husqvarna používejte výhradně schválenou nabíječku Husqvarna. Viz

pokyny v části *Schválené nabíječky baterií na strani 65*.

- Nabíječku baterií nerozebírejte.
- Nepoužívejte nabíječku baterií, která je poškozená nebo nefunguje správně.
- Nabíječku nezvedejte pomocí napájecího kabelu. Když nabíječku baterií odpojíte z elektrické zásuvky, tahejte za zástrčku. Netahejte za napájecí kabel.
- Všechny kabely včetně prodlužovací udržujte mimo dosah vody, oleje a ostrých hran. Dejte pozor, aby nebyl kabel přivřen ve dveřích, nezachytil se za plot a podobně.
- Nabíječku nepoužívejte v blízkosti hořlavých nebo korozivních materiálů. Zkontrolujte, zda není nabíječka baterií poškozená. V případě, že zaznamenáte kouř nebo požár, vytáhněte zástrčku kabelu nabíječky baterií ze zásuvky.
- Baterii nabíjejte pouze uvnitř, a to v místech s dobrým prouděním vzduchu a mimo dosah slunečního světla. Nenabíjejte baterii venku. Nenabíjejte baterii ve vlhkém prostředí.
- Používejte nabíječku baterií pouze v místech, kde je teplota v rozsahu 5 až 40 °C. Nabíječku používejte v dobře větraném, suchém a bezprašném prostředí.
- Nevkládejte do chladicích otvorů nabíječky baterií žádné předměty.
- Nepřipojujte svorky nabíječky baterií ke kovovým předmětům, protože by mohlo dojít ke zkratování nabíječky.

- Používejte schválené a nepoškozené elektrické zásuvky.

## Bezpečnostní pokyny pro údržbu



**VÝSTRAHA:** Před prováděním údržby výrobku si přečtěte následující varování.

- Před prováděním údržby, kontroly nebo montáže výrobku vyjměte baterii.
- Obsluha smí provádět pouze takové údržbářské a servisní úkony, které jsou popsány v tomto návodu k používání. Před provedením údržby a servisu většího rozsahu se obraťte na servisního prodejce.
- Utáhněte všechny matice, šrouby a svorníky, aby byl přístroj v bezpečném provozním stavu.
- Vyměňte opotřebené nebo poškozené součásti.
- Pokud byste neprováděli údržbu, podstatně by se zkrátil životní cyklus výrobku a zvýšilo se nebezpečí nehod.
- K provádění servisu a opravy je nutné speciální školení, zejména co se týče bezpečnostních zařízení. Pokud není možné po provedení údržby schválit všechny kontroly uvedené v tomto návodu k používání, obraťte se na servisního prodejce. Garantujeme, že jsou pro váš výrobek k dispozici profesionální opravy a servis.
- Používejte pouze originální náhradní díly.

## Montáž

### Úvod



**VÝSTRAHA:** Než začnete montovat výrobek, přečtěte si pozorně kapitolu o bezpečnosti.

### Montáž trubek a rukojeti na výrobek

1. Nasadte svorku (A) na ohebnou trubici (B) a ohebnou trubici připojte k vývodu foukače (C). (Obr. 23)
2. Přesvědčte se, že je šroub upínače (D) nasazen jako na obrázku. Dotáhněte šroub.
3. Připevněte přepravní popruh (E) na vodící drážku otočného kloubu (F). (Obr. 24)
4. Nasadte svorku (G) na ohebnou trubici (B) a připojte otočný kloub (F). (Obr. 25)
5. Přesvědčte se, že je šroub upínače (H) nasazen jako na obrázku. Dotáhněte šroub.
6. Zarovnejte knoflíky (I) na obou stranách otočného kloubu (F). (Obr. 26)
7. Upevněte ovládací rukojeť (J) na vodící drážku (K) otočného kloubu (F). Přesvědčte se, že šroub na ovládací rukojeti je na spodní straně hlavní trubice.

8. Utáhněte šroub na ovládací rukojeti.
9. Připojte střední trubku (L) k otočnému kloubu (F). Přesvědčte se, že je knoflík (I) zarovnaný s vodící drážkou střední trubky. (Obr. 27)
10. Úplným otočením střední trubky do sebe zajistěte hlavní trubku a střední trubku.
11. Připojte foukací trubku (M) ke střední trubce. Přesvědčte se, že knoflík (N) na střední trubce směřuje nahoru a prochází vodící drážkou foukací trubky.
12. Úplným otočením foukací trubky do sebe zajistěte střední trubku a foukací trubku.
13. Připojte objímku kolem ohebné trubice a kabelu jako na obrázku. Zapněte zip. (Obr. 28)

### Seřízení popruhu

Správné seřízení nosného popruhu a produktu usnadňuje ovládání. Seřídte nosný popruh do nejlepší pracovní polohy.

1. Nasadte si nosný popruh produktu. (Obr. 29)
2. Připojte boční popruh ke sponě (C). Utáhněte tento popruh tak, abyste váha produktu spočívala na vašich bocích.

3. Utáhněte boční popruhy (B), dokud není produkt přitisknutý na vaše tělo.
4. Připojte hrudní popruh ke sponě (A).
5. Utáhněte tento popruh.

## Nastavení produktu do přepravního režimu

1. Otáčejte trubku foukače proti směru hodinových ručiček, dokud nemíří vzhůru. (Obr. 30)

2. Připojte přepravní sponu.

---

## Provoz

---

### Úvod



**VÝSTRAHA:** Než začnete s výrobkem pracovat, přečtěte si důkladně kapitulu o bezpečnosti.

### Husqvarna Connect

Husqvarna Connect je bezplatná aplikace pro mobilní zařízení. Aplikace Husqvarna Connect dodá vašemu výrobku Husqvarna doplňkové funkce.

- Rozšířené informace o výrobku.
- Informace o dílech a servisu a nápověda pro tyto položky.

### Jak začít používat aplikaci Husqvarna Connect

1. Stáhněte si aplikaci Husqvarna Connect do svého mobilního zařízení.
2. V aplikaci Husqvarna Connect se zaregistrujte.
3. Při připojování a registraci výrobku postupujte podle pokynů v aplikaci Husqvarna Connect.

**Povšimněte si:** Aplikace Husqvarna Connect není dostupná ke stažení na všech trzích. Další informace získáte u svého prodejce poskytujícího servis.

### Husqvarna Fleet Services™

Husqvarna Fleet Services™ je cloudové řešení, které poskytuje správci komerčního strojového parku přehled o všech výrobcích. Další informace o službě Husqvarna Fleet Services™, viz část [www.husqvarna.com](http://www.husqvarna.com).

### Připojení k výrobku pomocí aplikace Husqvarna Fleet Service™

1. Stáhněte si aplikaci Husqvarna Fleet Service™ do svého mobilního zařízení.
2. Přihlaste se do aplikace Husqvarna Fleet Service™.
3. Postupujte podle pokynů pro spárování výrobku s aplikací Husqvarna Fleet Service™.

### Bezdrátová technologie Bluetooth®

Výrobky s vestavěnou bezdrátovou technologií Bluetooth® se mohou připojit k mobilním zařízením a mohou využívat další funkce.

Symbol bezdrátové technologie *Bluetooth®* se rozsvítí, když je vaše mobilní zařízení připojeno k výrobku.

(Obr. 13)

**Povšimněte si:** Cloudové řešení Husqvarna Fleet Service™ není k dispozici na všech trzích.

### Nabití baterie

**Povšimněte si:** Před prvním použitím nabijte baterii. Nová baterie je nabitá pouze na 30 %.



**VAROVÁNÍ:** Baterii nabíjejte, pouze pokud je okolní teplota v rozsahu 5 až 40 °C (41 až 114 °F).

1. Zkontrolujte, zda je baterie suchá.
2. Připojte baterii k adaptéru. (Obr. 31)
3. Adaptér vložte do nabíječky baterie.
4. Zkontrolujte, zda se rozsvítí zelená kontrolka LED nabíjení na nabíječce. To znamená, že adaptér a baterie jsou správně připojeny.
5. Když svítí všechny kontrolky LED baterie a na adaptéru se zobrazí 100 %, baterie je plně nabitá.  
Adaptér zobrazuje stav nabití v krocích po 1 %. Na začátku nabíjení jsou možné malé odchylky.
6. Když nabíječku baterií odpojujete z elektrické zásuvky, tahejte za zástrčku. Netahejte za kabel.
7. Vyjměte adaptér z nabíječky baterií.
8. Vyjměte baterii z adaptéru.

### Instalace baterie do výrobku



**VÝSTRAHA:** Ve výrobku používejte výhradně originální baterie Husqvarna.

1. Zkontrolujte, zda je baterie plně nabitá.
2. Vytáhněte zajišťovací rukojeti.
3. Nainstalujte baterii do zádového držáku. (Obr. 32)
4. Zatlačením na pojistné rukojeti baterii zajistěte.
5. Připojte kabel ke konektoru.
6. Vložte kabel do spony na zádového držáku.

## Spuštění výrobku

1. Zádovou baterii spustíte stisknutím vypínače na zádové baterii. Neprovádějte následující kroky předtím, než se rozsvítí zelené kontrolky LED.

**Povšimněte si:** Po zapnutí zádové baterie trvá spuštění asi 4 sekundy. Během spuštění se zapnou ventilátory a zelené kontrolky LED na baterii začnou blikat. Pokud svítí zelené kontrolky LED na baterii, je výrobek připraven ke spuštění.

2. Stiskněte vypínač, dokud se nerozsvítí zelené kontrolky LED na uživatelském rozhraní. (Obr. 33)

## Zastavení výrobku

1. Uvolněte páčku spínače.
2. Stiskněte vypínač, dokud zelená kontrolka LED nezhasne.
3. Vyjměte kabel ze spony na zádovém držáku.
4. Zatažením za pojistné rukojeti baterii odjistíte. (Obr. 34)
5. Odpojte kabel z konektoru.
6. Vyjměte baterii z výrobku.

**Povšimněte si:** Zádová baterie se automaticky zastaví, pokud se nepoužívá déle než 30 minut. Zádovou baterii spustíte stisknutím vypínače na zádové baterii.

## Obsluha výrobku

1. Zatlačením na páčku spínače vyberte optimální proud vzduchu pro příslušnou práci. (Obr. 21)
2. Stisknutím tlačítka Cruise control nastavte vybraný proud vzduchu; rozsvítí se kontrolka LED. (Obr. 35)
3. Pokračujte v práci se zvoleným průtokem vzduchu. Není nutné stisknout páčku spínače.
4. Pokud chcete proud vzduchu zesílit, zatlačte na páčku spínače. Když páčku spínače uvolníte, proud vzduchu se vrátí na takovou sílu, která byla nastavena v kroku 2.
5. Uvolněte páčku spínače a stisknutím tlačítka Cruise control funkci Cruise control zastavíte.

## Zvýšení průtoku vzduchu na maximum

1. Zapněte výrobek. Viz část *Spuštění výrobku na straně 61*.
2. Stisknutím tlačítka Boost mode povolíte maximální proud vzduchu při stisknutí páčky spínače. Zapnutí funkce Boost mode signalizuje kontrolka LED. Funkce Boost mode nemá žádný časový limit. (Obr. 36)
3. Opětovným stisknutím tlačítka Boost mode funkci Boost mode vypnete.

# Údržba

## Úvod



**VÝSTRAHA:** Před prováděním jakékoli údržby je třeba, abyste si přečetli a porozuměli kapitole bezpečnosti.

v plánu údržby nechte pravidelně provádět servis výrobku v autorizovaném servisu Husqvarna. Informace o servisních intervalech vám sdělí autorizovaný servis Husqvarna.

## Plán údržby

Níže je uveden seznam kroků údržby, které musíte provést na výrobku. Kromě údržby uvedené

Údržba	Denně	Týdně	Měsíčně
Očistěte vnější povrchy výrobku čistým a suchým hadříkem. Nepoužívejte vodu.	X		
Udržujte rukojeti suché a čisté. Odstraňte olej nebo mazivo.	X		
Zkontrolujte, zda vypínač funguje správně a není poškozený.	X		
Přesvědčte se, že páčka spínače funguje správně.	X		
Přesvědčte se, že jsou matice a šrouby dotažené.	X		

Údržba	Denně	Týdně	Měsíčně
Zkontrolujte, zda na bateriích fungují tlačítka pro uvolnění baterie a zda baterie drží na svém místě.	X		
Přesvědčte se, že žádné spojky, spoje a kabely nejsou poškozeny. Odstraňte nečistoty.		X	
Zkontrolujte, zda konektory baterie nejsou poškozené.			X

## Kontrola přívodu vzduchu

1. Přesvědčte se, že není ucpaný přívod vzduchu. (Obr. 37)
2. Zastavte produkt a pokud je to nezbytné, odstraňte nežádoucí materiál.



**VAROVÁNÍ:** Ucpaný přívod vzduchu snižuje výkon produktu a může způsobit jeho přehřívání.

2. Vyčistěte baterii a nabíječku baterií suchou utěrkou. Udržujte v čistotě vodičí kolejničky baterie.
3. Před připojením baterie k nabíječce baterií nebo produktu se přesvědčte, že jsou čisté tyto části:
  - a) Svorky na kabelu zádové baterie.
  - b) Svorky na adaptéru zádové baterie.
  - c) Svorky na nabíječce baterií.
  - d) Svorky na zádovém foukači.

## Čištění výrobku, baterie a nabíječky baterií

1. Po použití vyčistěte výrobek suchou utěrkou.

## Odstraňování problémů

### Uživatelské rozhraní

Uživatelské rozhraní	Možné závady	Možná akce
Bliká zelená kontrolka LED	Nízké napětí baterie.	Nabijte baterii.
Bliká červená chybová kontrolka LED	Odchylka teploty.	Nechte výrobek vychladnout.
Výrobek nespustuje.	Nečistota na konektorech baterie.	Očistěte vzduchovým kompresorem nebo měkkým kartáčem.
	Baterie je vypnutá.	Zapněte baterii.
Bliká červená chybová kontrolka LED	Výrobek vyžaduje servis.	Obraťte se na servisního pracovníka.

### Baterie

Příznaky	Příčina	Řešení
Chybová kontrolka LED na baterii bliká.	Teplotní odchylka, baterie je příliš studená nebo příliš horká pro použití.	Nechte baterii vychladnout nebo ji přesuňte do interiéru, aby se zahřála. Když má baterie správnou teplotu, lze ji znovu použít. Baterii používejte při okolních teplotách -10 až 40 °C.
	Baterie je vybitá.	Nabijte baterii.

Příznaky	Příčina	Řešení
Chybová kontrolka LED na baterii svítí.	Příliš velký rozdíl napětí bateriového článku (1 V).	Obraťte se na svého prodejce.
Baterie se nespustí.	Pojistka baterie je spálená.	Vyměňte pojistku. Viz návod k používání baterie.

## Řešení problémů s nabíječkou 40-C750X

Problém <sup>16</sup>	Možné závady	Možná akce
Kontrolka nabíjení na nabíječce svítí žlutě.  Chybová kontrolka na baterii bliká nebo svítí kontrolka teploty baterie.	Teplotní odchylka – baterie je příliš studená nebo příliš horká pro použití nebo nabíjení.	<p>Pokud je baterie příliš horká, ponechte ji připojenou k nabíječce. Vestavěný ventilátor v nabíječce snižuje teplotu baterie. Pokud má baterie doporučenou teplotu, nabíjení se spustí automaticky.</p> <p>Pokud je baterie příliš studená, přesuňte ji dovnitř. Pokračujte v nabíjení, jakmile baterie bude mít doporučenou teplotu.</p> <p>Dodržujte teplotní rozsah pro provoz, viz návod k používání nabíječky. Uchovávejte nabíječku mimo dosah slunečních paprsků. Pokud problém přetrvává, obraťte se na servis Husqvarna.</p>
Kontrolka nabíjení na nabíječce svítí žlutě. Chybová kontrolka na baterii svítí.	U baterie došlo ke kritické chybě.	Obraťte se na servisního prodejce Husqvarna.
Kontrolka nabíjení na nabíječce svítí červeně.	U nabíječky došlo ke kritické chybě.	Obraťte se na servisního prodejce Husqvarna.

## Přeprava, skladování a likvidace

### Přeprava a skladování

- Dodržujte zvláštní požadavky uvedené na obalu a označení pro komerční přepravu, platí i pro třetí strany a dopravce.
- Než odešlete výrobek, promluvte si s osobou speciálně vyškolenou ohledně manipulace s nebezpečnými materiály. Dodržujte platné národní předpisy.
- Před přepravou nebo uskladněním vyjměte baterii.
- Před dlouhodobým skladováním výrobku jej vyčistěte a proveďte kompletní údržbu.

- Přístroj skladujte pouze na suchém místě.
- Během přepravy musí být výrobek bezpečně upevněný.

### Likvidace

Symbol znamená, že výrobek nelze zlikvidovat jako domovní odpad. Odevzdejte jej v místním sběrném místě pro recyklaci elektrických a elektronických zařízení. To přispívá k řádné likvidaci po dosažení konce životnosti. Informace vám poskytnou místní úřady, služby zajišťující zpracování domovního odpadu nebo prodejce. Nesprávná likvidace může mít negativní

<sup>16</sup> Řešení problémů u jiných modelů nabíječek se může lišit. Přečtěte si informace o používání nabíječky v návodu k používání nabíječky. Používejte výhradně schválené nabíječky Husqvarna.

vliv na životní prostředí a lidské zdraví v důsledku potenciální přítomnosti nebezpečných látek.

**Povšimněte si:** Tento symbol je znázorněn na výrobku nebo obalu výrobku.



## Technické údaje

### Technické údaje

	<b>550IBTX</b>
<b>Motor</b>	
Typ motoru	BLDC (bezkomutátorový) 36 V
<b>Hmotnost</b>	
Hmotnost bez baterie a trysky, kg/lb	6,3/13,9
<b>Emise hluku</b> <sup>17</sup>	
Hladina akustického výkonu, změřená dB (A)	95
Hladina akustického výkonu, zaručená L <sub>WA</sub> dB (A)	96
<b>Úroveň ochrany proti vodě</b>	
Použití za každého počasí	Ano
IPX4 <sup>18</sup>	Ano
<b>Hladiny hluku</b> <sup>19</sup>	
Ekvivalentní hladina akustického tlaku v úrovni uší obsluhy, měřená podle norem EN ISO 11203 a ISO 22868, dB (A):	86
<b>Úrovně vibrací</b> <sup>20</sup>	
Hladiny vibrací v rukojetích, měřené podle normy ISO 22867, m/s <sup>2</sup>	0,1
<b>Výkon ventilátoru</b>	
Průtok vzduchu v normálním režimu se standardní kulatou tryskou, m <sup>3</sup> /min	12,8
Průtok vzduchu v režimu Boost mode se standardní kulatou tryskou, m <sup>3</sup> /min	15,6

<sup>17</sup> Emise hluku do okolního prostředí měřené jako akustický výkon (L<sub>WA</sub>) v souladu se směrnicí 2000/14/ES. Uváděná hladina akustického výkonu pro stroj byla měřena s originálním nástavcem, který generuje nejvyšší hladinu. Rozdíl mezi garantovaným a měřeným akustickým výkonem je v tom, že garantovaný akustický výkon rovněž zahrnuje rozptýl výsledků měření a rozdíly mezi různými stroji téhož modelu podle Směrnice 2000/14/ES.

<sup>18</sup> Ruční bateriové výrobky Husqvarna označené textem IPX4 splňují tyto požadavky na úroveň schválení výrobku.

<sup>19</sup> Uváděná data pro ekvivalentní hladinu akustického tlaku pro stroj mají typickou statistickou odchylku (standardní odchylku) 3 dB (A).

<sup>20</sup> Uváděná data o úrovni vibrací mají typickou statistickou odchylku (standardní odchylku) 2 m/s<sup>2</sup>.

	<b>550iBTX</b>
Maximální rychlost vzduchu v normálním režimu se standardní kulatou tryskou, m/s nebo mph	54 nebo 120,8
Maximální rychlost vzduchu v režimu Boost mode se standardní kulatou tryskou, m/s nebo mph	66 nebo 147,6
Maximální síla foukání v normálním režimu se standardní kulatou tryskou, N	14
Maximální síla foukání v režimu Boost mode se standardní kulatou tryskou, N	21
<b>Radiofrekvenční údaje pro Bluetooth®</b>	
Frekvenční pásmo, GHz	2,4–2,4835
Výstupní výkon, max. dBm	0

Údaje o hluku a vibracích jsou stanoveny na základě jmenovitých maximálních otáček.

### Schválené baterie

<b>Baterie</b>	<b>BLi 950X</b>
Typ	Lithium-iontová
Kapacita baterie, Ah	31.1
Jmenovité napětí, V	36
Hmotnost, kg	6.9

### Schválené nabíječky baterií

<b>Nabíječka baterií</b>	<b>QC330</b>	<b>QC500</b>	<b>40-C750X</b>
Vstupní napětí, V	100–240	100–240	100–240
Frekvence, Hz	50–60	50–60	50–60
Výkon, W	330	500	750

---

## Příslušenství

---

### Schválené příslušenství

Schválené příslušenství	Typ	Obj. č.
Tryska (délka)	Plochá tryska (600 mm)	579 79 75-01
	Kulatá tryska s kovovým kroužkem (300 mm)	586 10 63-01
	Tlumič hluku (400 mm)	589 81 17-01
	Tryska	576 58 18-01
Řídicí rukojeť	Řídicí rukojeť	544 40 00-04

# Prohlášení o shodě

## Prohlášení o shodě

My, **Husqvarna AB**, SE-561 82 Huskvarna, Švédsko,  
tel.: +46-36-146500, zcela zodpovědně prohlašujeme,  
že výrobek:

<b>Popis</b>	Ruční akumulátorový zářivý foukač
<b>Značka</b>	Husqvarna
<b>Typ/Model</b>	550iBTX
<b>Identifikace</b>	Výrobní čísla od roku 2025 a dále

je zcela ve shodě s následujícími směrnici a předpisy  
EU:

<b>Nařízení</b>	<b>Popis</b>
2006/42/EC	„o strojních zařízeních“
2014/30/EMC	„o elektromagnetické kompatibilitě“
2011/65/EU	„o zakázaných látkách“
2000/14/EC	„o venkovním hluku“
2014/53/EU	„týkající se rádiových zařízení“*

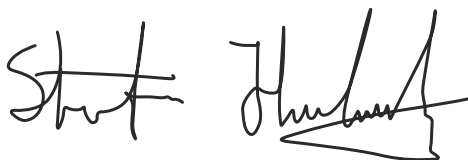
a že byly použity následující normy  
nebo technické specifikace: EN 62841-1:2015/  
A11:2022 (IEC 62841-1:2014), IEC  
62841-4-6: 2022, EN 61000-6-1:2007,  
EN 61000-6-3:2007+A1:2011+AC:2012, EN  
15503:2009+A2:2015, EN IEC 63000:2018.

\*Pro výrobky s funkcí Bluetooth®: ETSI EN 301 489-1  
v.1.9.2, ETSI EN 301 489-17 v.3.2.4, ETSI EN 300 328  
v.2.2.2

Institut SMP Svensk Maskinprovning AB, Box 4053,  
SE-904 03 Umeå, Švédsko rovněž ověřil shodu  
s dodatkem V směrnice Evropského parlamentu a Rady  
2000/14/EC.

Informace o emisích hluku najdete v části *Technické  
údaje na strani 64.*

Huskvarna, 2025-02-28



Stefan Holmberg, ředitel výzkumu a vývoje,  
management technologií, Husqvarna AB

Osoba odpovědná za technickou dokumentaci



## Registrované ochranné známky

Slovo a loga *Bluetooth®* jsou registrované ochranné  
známky vlastněné společností *Bluetooth SIG, inc.*  
Použití těchto známek společností Husqvarna podléhá  
licenci.



FR

Cet appareil,  
ses cordons,  
et batterie  
se recyclent

À DÉPOSER  
EN MAGASIN

OU

À DÉPOSER  
EN DÉCHÈTERIE

Points de collecte sur [www.quefairedemesdechets.fr](http://www.quefairedemesdechets.fr)  
Privilégiez la réparation ou le don de votre appareil !

# Husqvarna<sup>®</sup>

[www.husqvarna.com](http://www.husqvarna.com)

Original instructions  
Оригинални инструкции  
Originalna uputstva  
Původní pokyny  
Originale instruktioner  
Originalanweisungen  
Αρχικές οδηγίες  
Instrucciones originales  
Originalaajuhend  
Alkuperäiset ohjeet  
Instructions d'origine

Originalne upute  
Eredeti útmutatás  
Istruzioni originali  
取扱説明書原本  
원본 설명서  
Originalios instrukcijos

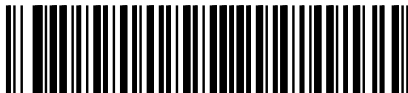
Lietošanas pamācība  
Arahan asal  
Originale instructies  
Originale instruksjoner  
Originalne instrukcje  
Instruções originais  
Instrucțiuni inițiale  
Оригинальные инструкции  
Põlvodné pokyny  
Izvirna navodila  
Originalna uputstva  
Bruksanvisning i original  
Original talimatlar  
Оригинальні інструкції  
Các chỉ dẫn ban đầu  
原始说明



FR



1144765-38



2025-05-20