

Milwaukee®

Nothing but **HEAVY DUTY**®



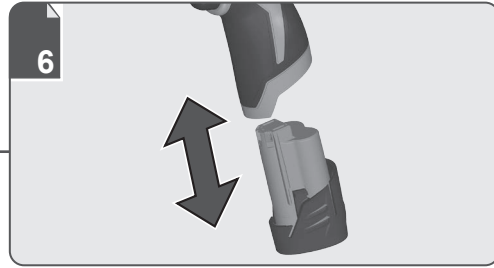
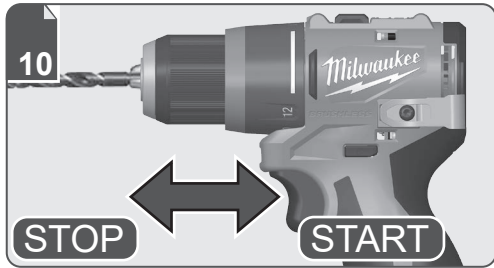
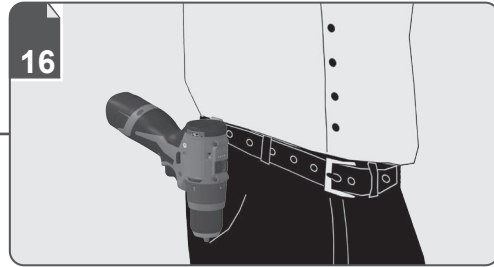
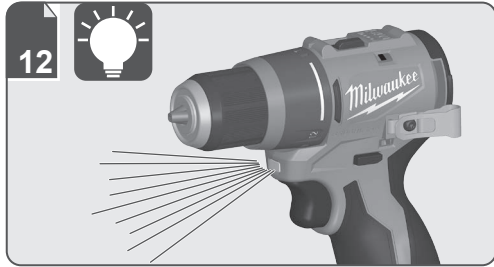
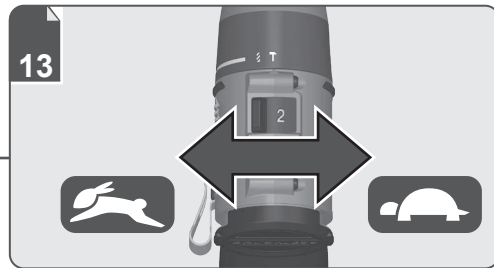
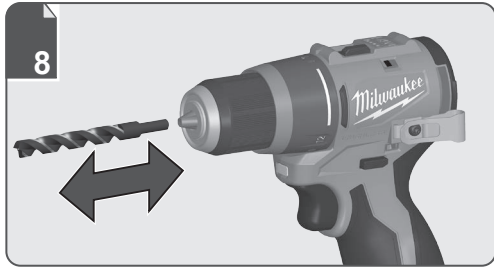
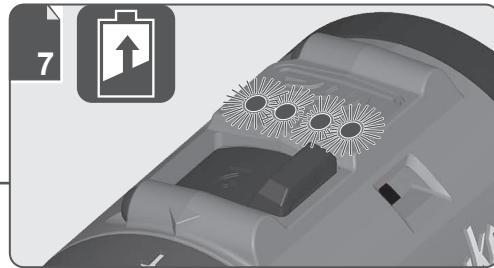
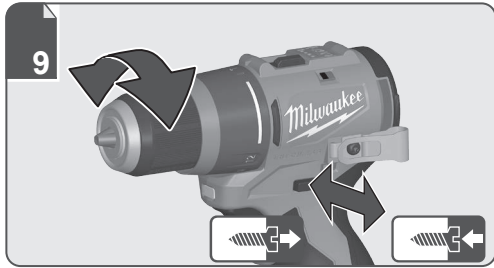
M12 BLPDRC

Original instructions
Originalbetriebsanleitung
Notice originale
Istruzioni originali
Manual original
Oorspronkelijke gebruiksaanwijzing
Original brugsanvisning
Original bruksanvisning
Bruksanvisning i original
Alkuperäiset ohjeet
Πρωτότυπο οδηγιών χρήσης

Orijinal işletme talimatı
Původním návodem k používání
Pôvodný návod na použitie
Instrukcją oryginalną
Eredeti használati utasítás
Izvirna navodila
Originalne pogonske upute
Instrukcijām oriģinālvalodā
Originali instrukcija
Algupärane kasutusjuhend
Оригинальное руководство по эксплуатации

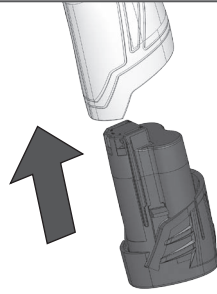
Оригинално ръководство за експлоатация
Instrucțiuni de folosire originale
Оригинален прирачник за работа
Оригінал інструкції з експлуатації
Prevod originalnih uputstava za rad
Përkthim i udhëzimeve origjinale të përdorimit

التعليمات الأصلية





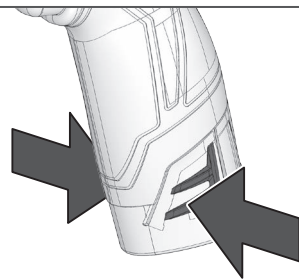
1



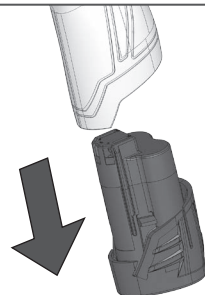
2



1



2



Remove the battery pack before starting any work on the product.
 Vor allen Arbeiten an der Maschine den Wechselakku herausnehmen.
 Avant tous travaux sur la machine retirer l'accu interchangeable.

Rimuovere il pacco batteria prima di iniziare a lavorare sul prodotto.

Retire la batería antes de iniciar cualquier trabajo en el producto.

Retire a batería antes de iniciar quaisquer tarefas no produto.

Verwijder de accu alvorens werkzaamheden aan de machine uit te voeren.

Fjern batteripakken inden start af arbejde på produktet.

Fjern batteripakken før du starter noe arbeid på produktet.

Ta bort batteripaketet innan något arbete på verktyget utförs.

Irrota akkupakkaus ennen kuin teet työkaluun mitään toimenpiteitä.

Αφαιρέστε τη μπαταρία πριν ξεκινήσετε οποιαδήποτε εργασία στο μηχάνημα.

Ūrūn ūzerinde herhangī bir īšleme bařlamadan ōnce pīl paketīnī ķīkarīn.

Před zahájením práce na produktu vyjměte akumulátor.

Pred akoukoľvek činnosťou na výrobku vyberte z neho súpravu batérií.

Przed rozpoczęciem prac przy produkcji należy wyjąć akumulator.

A terméken végzett bármilyen munka elkezdése előtt vegye ki az akkut.

Pred začetkom izvajanja kakršnihkoli posegov na izdelku odstranite baterijski vložek.

Baterijski sklop uklonite prije početka bilo kakvog rada na proizvodu.

Noņemiet akumulatoru bloku, pirms uzsākt jebkādas apkopes darbus.

Īšīmkīte akumulatoriū, pīreř vykdydami bet kokīus īrengīnīo tehnīnēs pīreřīūros, valymo ar remonto darbus.

Enne tootega seotud toimingute tegemist eemaldage aku.

До начала любых работ над изделием извлеките аккумуляторный блок.

Извадете акумулаторната батерия, преди да започнете каквато и да е дейност по продукта.

Īnainte de a īncepe orice operație asupra produsului, scoateți acumulatorul.

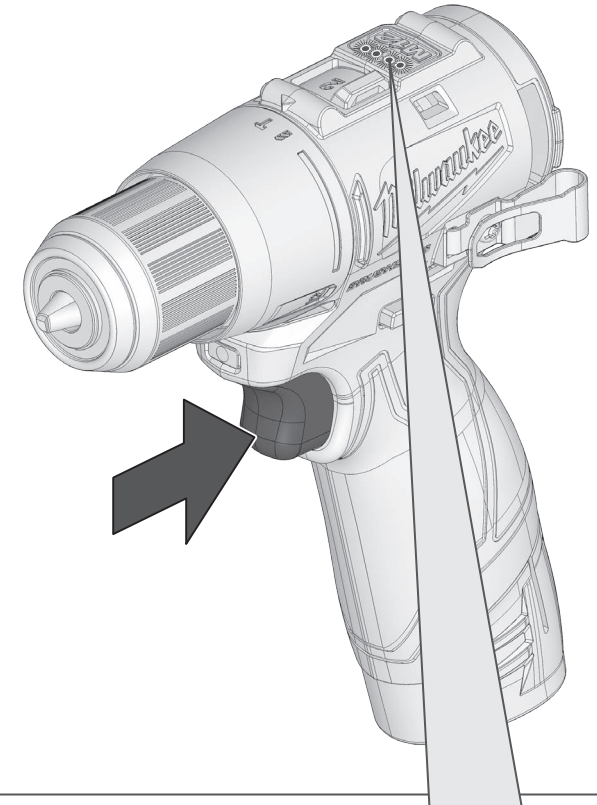
Отстранете ги батериите пред да вршите некаква работа на самото производство.

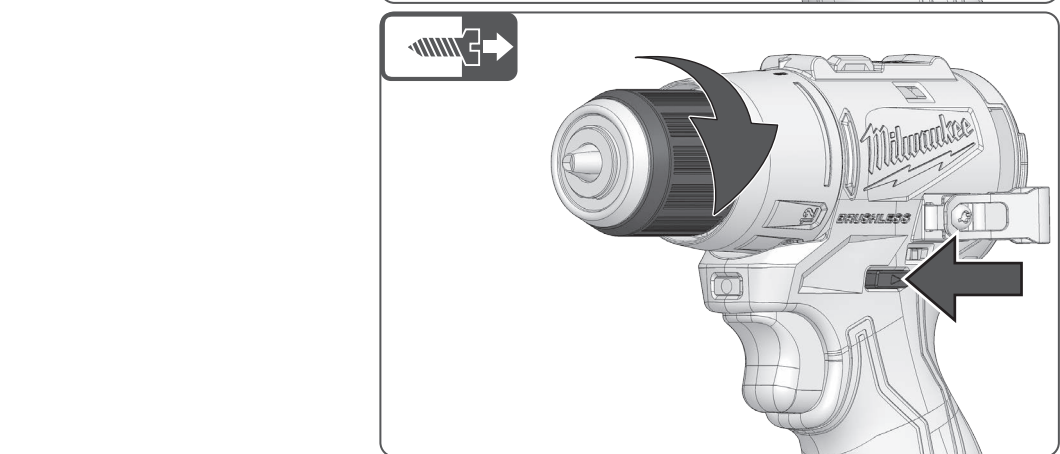
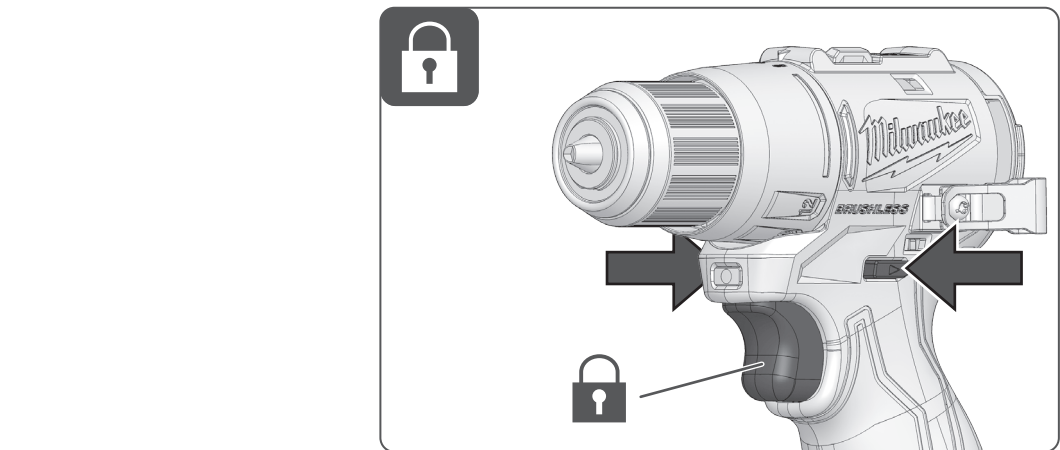
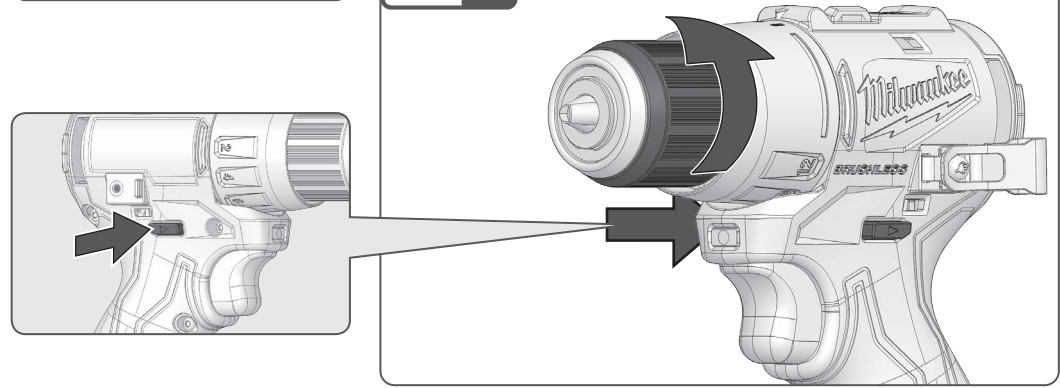
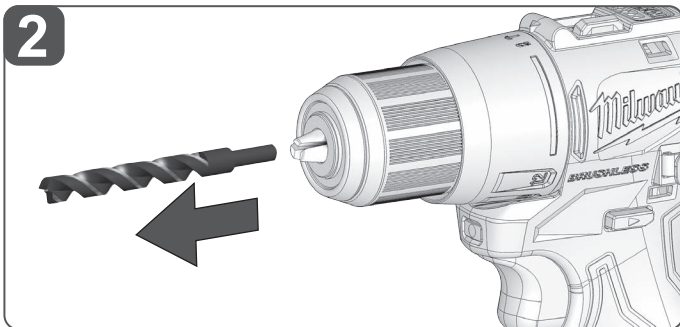
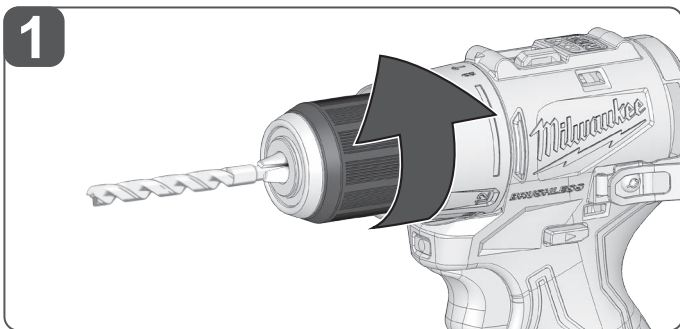
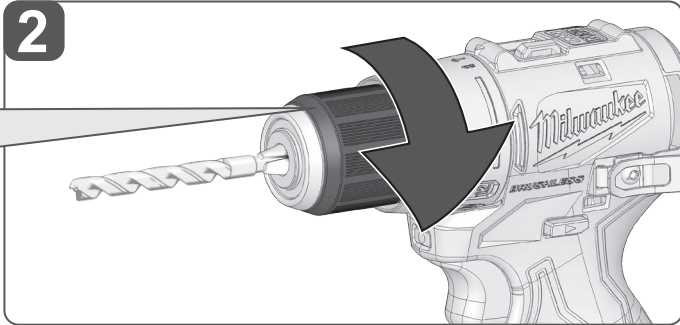
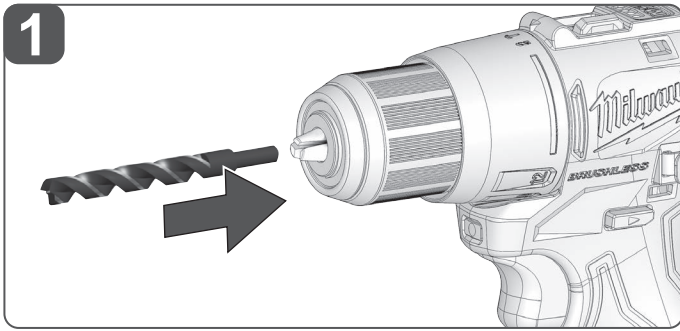
Перед початком будь-яких операций с прибором вынуть аккумуляторную батарею.

Uklonite bateriju pre početka rada na proizvodu.

Hīqni pakon e baterisē para se tē nisni ndonjē punim nē produkt.

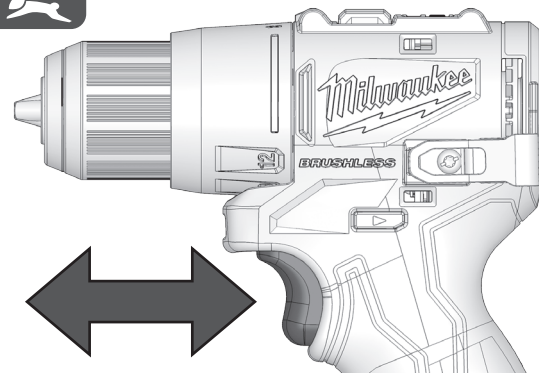
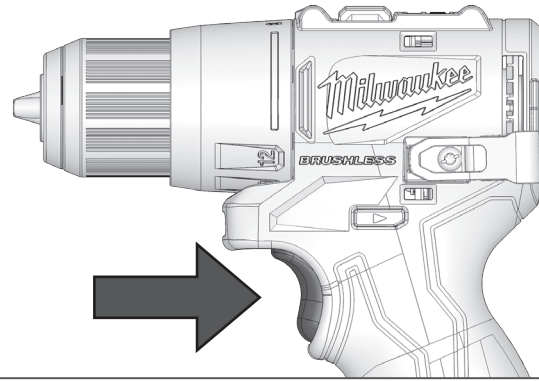
يجب إزالة حزمة البطارية قبل البدء في أي أعمال صيانة على المنتج.



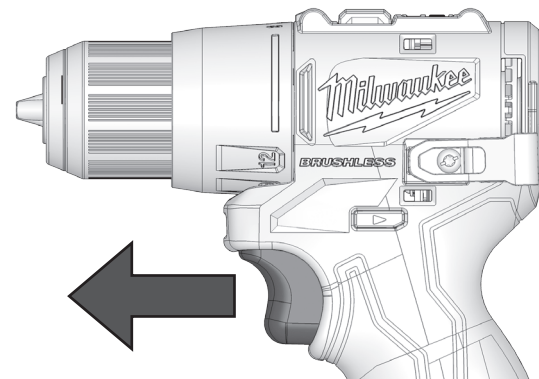




START



STOP

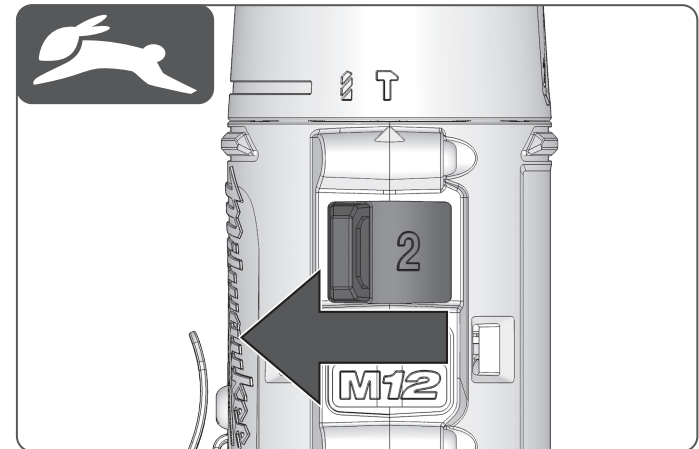
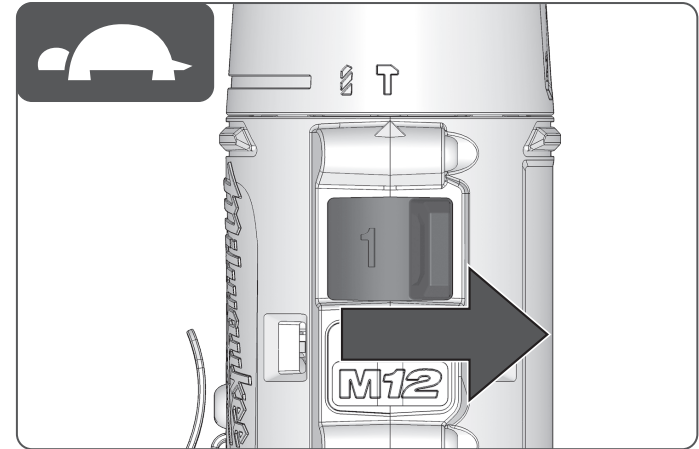


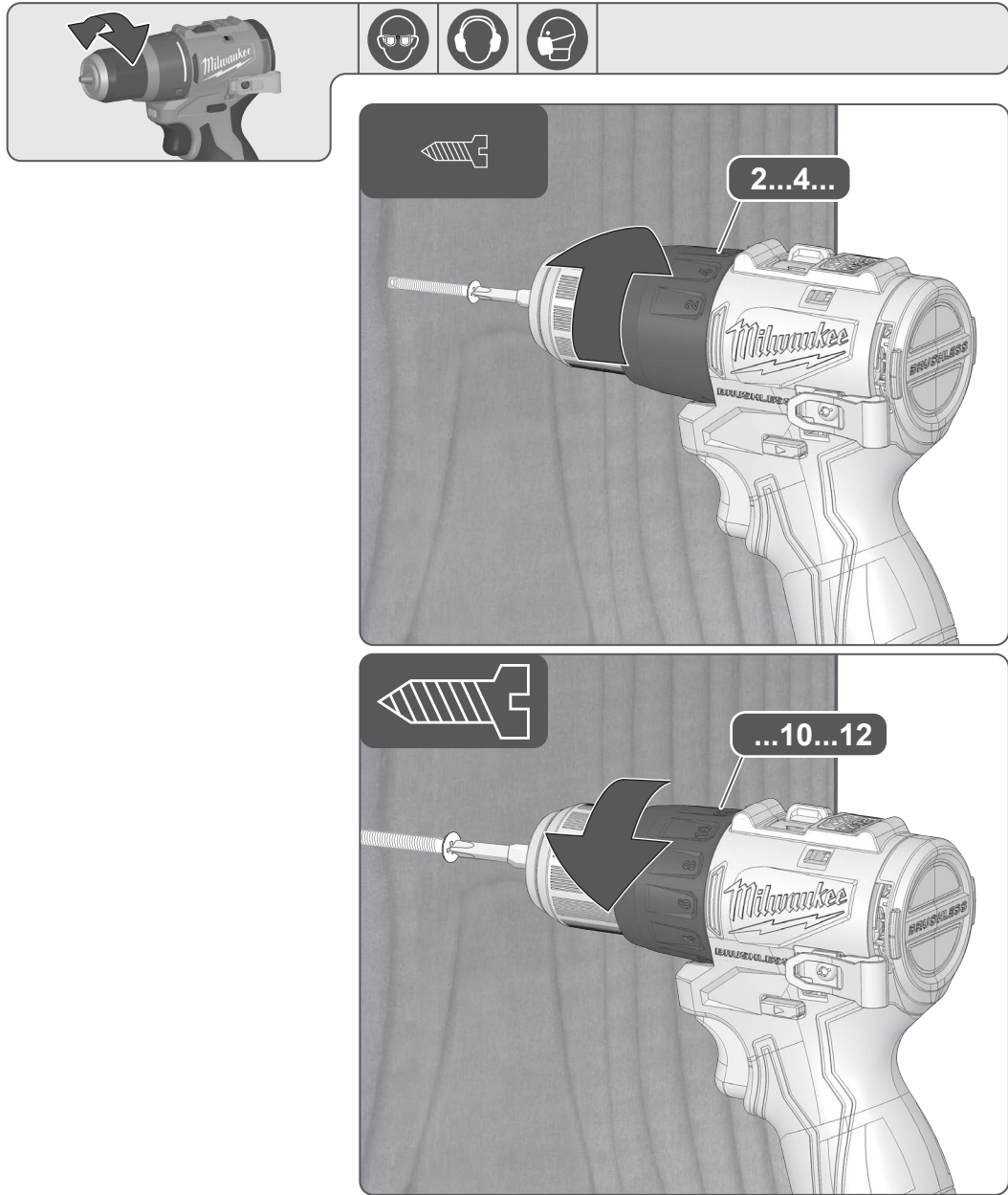
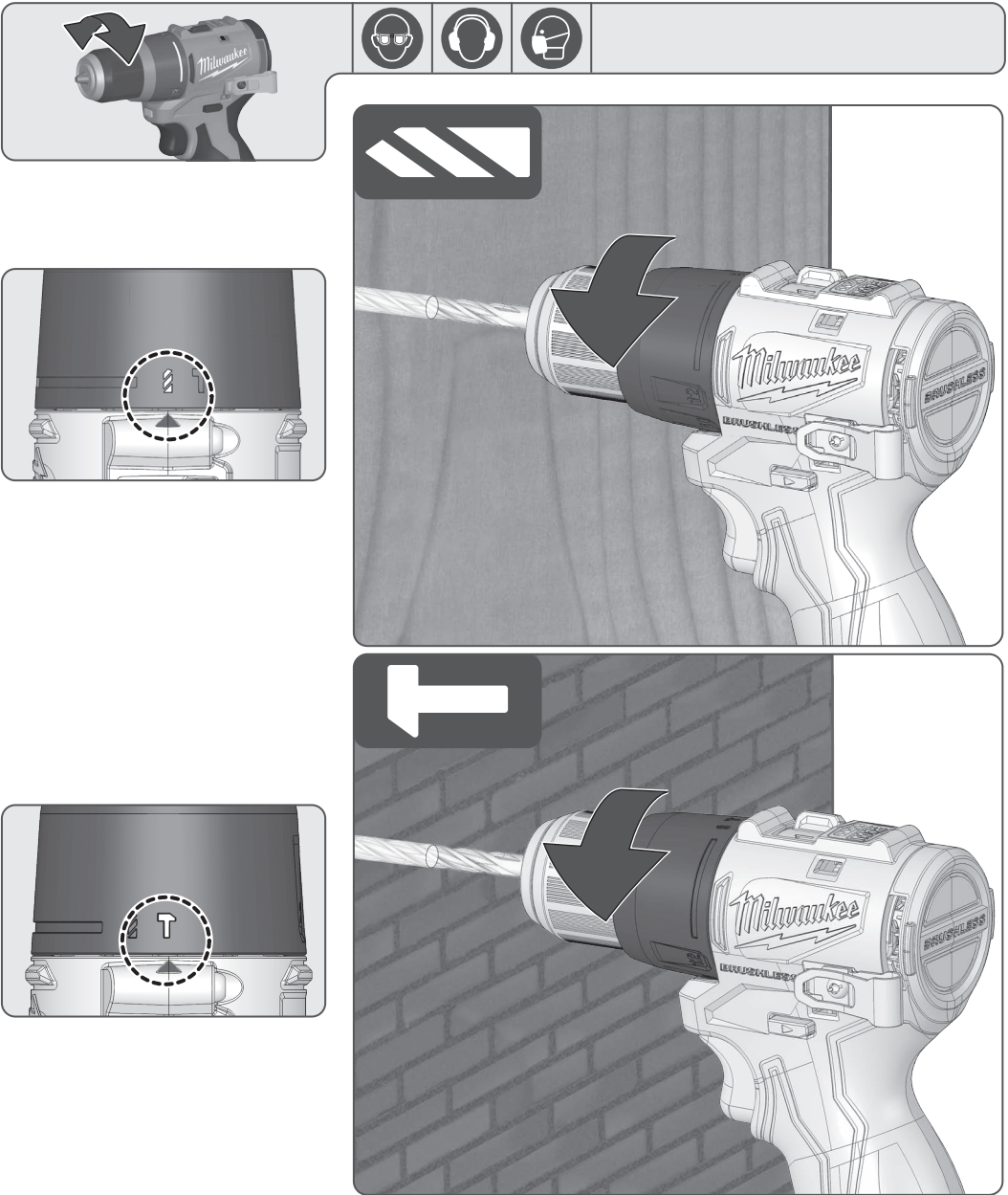
Insulated gripping surface
Isolierte Grifffläche
Surface de prise isolée
Superficie di presa isolata
Superficie de agarre aislada
Superficie de agarrar isolada
Geïsoleerd grijpvlak
Isoleret gribefflade
Isoleret gripeområde
Isolerad greppyta
Eristetty tartuntapinta

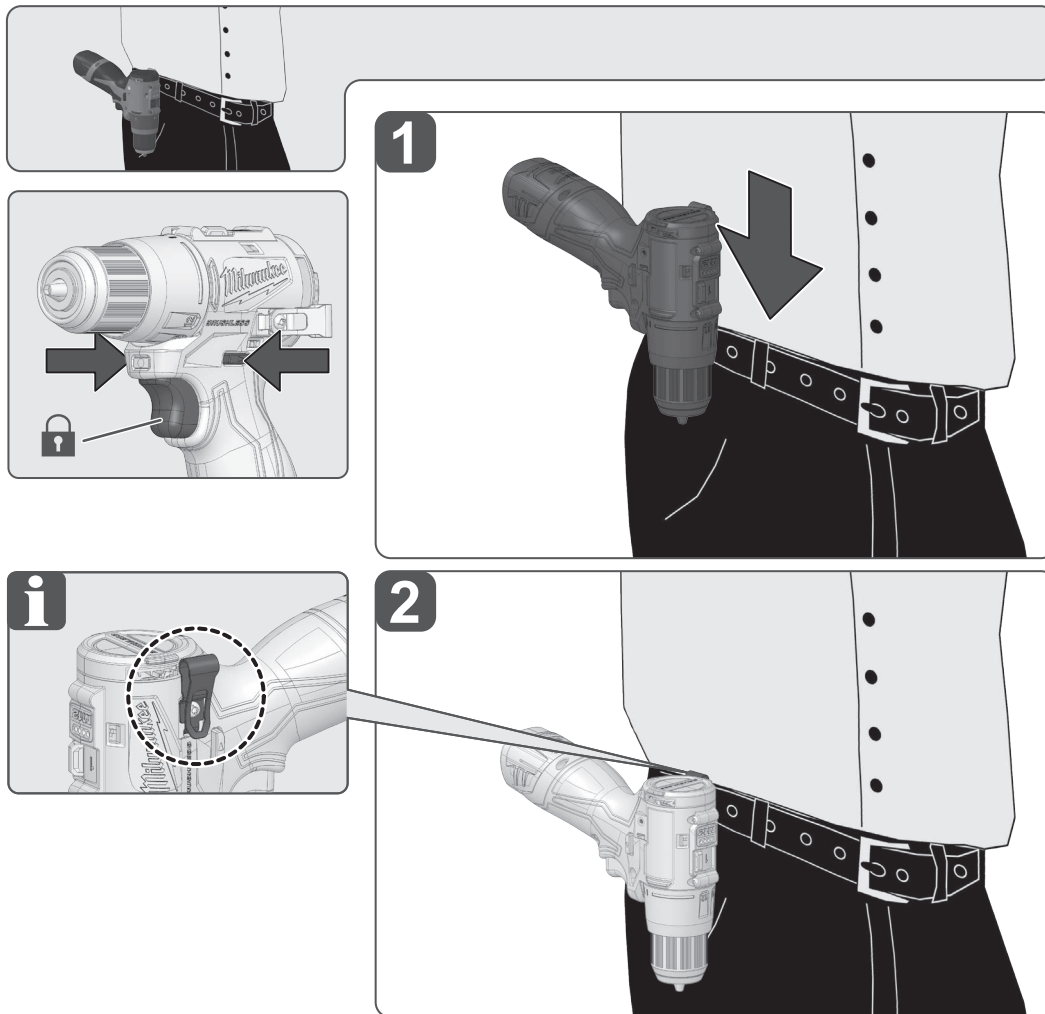
Μονωμένη επιφάνεια λαβής
Yalıtımlı tutma yüzeyi
Izolovaný uchopovací povrch
Izolované uchoповacie plochy
Izolowana powierzchnia przystosowana do trzymania
Szigetelt markolat
Izolirana prijemalna površina
Izolirana površina za hvatanje
Izolēta satveršanas virsma
Izoliuotas sugriebimo paviršius

Isoleeritud käepide
Изолированная поверхность захвата
Изолирана повърхност за захващане
Suprafață izolată de prindere
Изолирана површина за фаќање
Изољована поврхња для захоплення
Izolovana površina za držanje
Sipërfaqe e izoluar e kapjes

عزل سطح الإمساك







TECHNICAL DATA

M12 BLPDRC

Type	Cordless Percussion Drill/Driver
Production code	5054 23 01 XXXXX MJJJ
Battery voltage	12 V ---
No-load speed, 1st gear	0–450 min ⁻¹
No-load speed, 2nd gear	0–1550 min ⁻¹
Impact range, 1st gear	6750 min ⁻¹
Impact range, 2nd gear	23250 min ⁻¹
Torque	40 Nm
Drilling capacity in steel	10 mm
Drilling capacity in wood	
With flat bit	32 mm
With auger bit	10 mm
With hole saw	40 mm
Drilling capacity in brick and tile	10 mm
Wood screws (without pre-drilling)	13 mm
Drill chuck range	1.5–10 mm
Weight according to EPTA-Procedure 01/2014 (2.0–6.0 Ah)	1–1.2 kg
Recommended ambient operating temperature	-18...+50 °C
Recommended battery pack types	M12B..., M12HB...
Recommended chargers	M12-18 C, M12-18 FC, M12-18 AC, M12 C4, C12 C

Noise information: Measured values determined according to EN 62841.

Typically, the A-weighted noise levels of the tool are:

Sound pressure level / Uncertainty <i>K</i>	88 dB(A) / 5 dB(A)
Sound power level / Uncertainty <i>K</i>	96 dB(A) / 5 dB(A)

Always wear ear protectors.

Vibration information: Total vibration values (vector sum in the three axes) determined according to EN 62841.

Vibration emission value a_h / Uncertainty <i>K</i>	
Impact drilling into concrete	14.0 m/s ² / 1.5 m/s ²
Drilling into metal	3.6 m/s ² / 1.5 m/s ²
Screwing	1.02 m/s ² / 1.5 m/s ²

⚠ WARNING!

The vibration and noise emission level given in this information sheet has been measured in accordance with a standardized test given in EN 62841 and may be used to compare one tool with another. It may be used for a preliminary assessment of exposure.

The declared vibration and noise emission level represents the main applications of the tool. However if the tool is used for different applications, with different accessories or poorly maintained, the vibration and noise emission may differ. This may significantly increase the exposure level over the total working period.

An estimation of the level of exposure to vibration and noise should also take into account the times when the tool is switched off or when it is running but not actually doing the job. This may significantly reduce the exposure level over the total working period.

Identify additional safety measures to protect the operator from the effects of vibration and/or noise such as: maintain the tool and the accessories, keep the hands warm, organization of work patterns.

⚠ WARNING! Read all safety warnings, instructions, illustrations and specifications provided with this power tool. Failure to follow all instructions listed below may result in electric shock, fire, and/or serious injury.

Save all warnings and instructions for future reference.

DRILL SAFETY WARNINGS

Safety instructions for all operations

Wear ear protectors when impact drilling. Exposure to noise can cause hearing loss.

Hold the power tool by insulated gripping surfaces, when performing an operation where the cutting accessory or fasteners may contact hidden wiring. Cutting accessory or fasteners contacting a "live" wire may make exposed metal parts of the power tool "live" and could give the operator an electric shock.

Safety instructions when using long drill bits

Never operate at higher speed than the maximum speed rating of the drill bit. At higher speeds, the bit is likely to bend if allowed to rotate freely without contacting the workpiece, resulting in personal injury.

Always start drilling at low speed and with the bit tip in contact with the workpiece. At higher speeds, the bit is likely to bend if allowed to rotate freely without contacting the workpiece, resulting in personal injury.

Apply pressure only in direct line with the bit and do not apply excessive pressure. Bits can bend causing breakage or loss of control, resulting in personal injury.

ADDITIONAL SAFETY AND WORKING INSTRUCTIONS

Use personal protective equipment. Always wear eye protection. The use of protective clothing is recommended, such as dust mask, protective gloves, sturdy non-slip footwear, helmet, and ear defenders.

The dust produced when using the product may be harmful to health. Do not inhale the dust. Wear a suitable dust protection mask.

Remove the battery pack before starting any work on the product.

Clamp the workpiece with a clamping device. Unclamped workpieces can cause severe injury and damage.

Do not machine any materials that present a danger to health, such as asbestos.

Avoid electric cables, gas pipes, and water pipes when working on walls, ceilings, or floors.

Chips and splinters must not be removed while the product is running.

Do not reach into the product while it is running.

Do not insert the bit into the product when the product is running and the trigger is on lock-on status. The bit will spin out of control and may hurt the operator. Make sure that the bit is properly installed before operating the product again.

Do not power on the product again after it has stalled. Powering it on again can cause a kickback with high reaction force. Determine why the product has stalled and rectify it, paying heed to the safety instructions. If necessary, remove the insertion tool.

The possible causes may be:

- The insertion tool is tilted in the workpiece to be machined.
- The insertion tool has pierced through the material to be machined.
- The product is overloaded.

The insertion tool is sharp-edged and can become hot during use.

⚠ WARNING! Danger of cuts and burns:

- when changing insertion tools
- when setting the product down

SPECIFIED CONDITIONS OF USE

The cordless percussion drill/driver is designed for drilling or percussion drilling into concrete and stone, driving screws, and cutting screw threads.

Do not use the product for any other purpose.

RESIDUAL RISKS

Even when the product is used as prescribed, it is still impossible to completely eliminate certain residual risk factors. The following hazards may arise during use and the operator should pay special attention to avoid:

- injury caused by vibration
 - Hold the product by designated handles and restrict working time and exposure.
- hearing injury caused by exposure to noise
 - Wear ear protection and limit exposure.
- injury due to flying debris
 - Wear eye protection, heavy long trousers, gloves, and substantial footwear at all times.
- health hazards caused by inhalation of toxic dust
 - Wear a suitable dust protection mask.

BATTERY SAFETY INSTRUCTIONS

Use of Li-Ion batteries

Do not dispose of used battery packs in the household refuse or by burning them. MILWAUKEE distributors offer to retrieve old batteries to protect our environment.

Do not store the battery pack together with metal objects (short circuit risk).

Use only M12 System chargers for charging M12 System battery packs. Do not use battery packs from other systems.

Never break open battery packs and chargers, and store them only in dry rooms. Keep battery packs and chargers dry at all times.

Battery acid may leak from damaged batteries under extreme load or extreme temperatures. In case of contact with battery acid, wash it off immediately with soap and water. In case of eye contact, rinse thoroughly for at least 10 minutes and immediately seek medical attention.

No metal parts must be allowed to enter the battery section of the charger (short circuit risk).

Battery packs that have not been used for some time should be recharged before use.

Temperatures in excess of 50 °C (122 °F) reduce the performance of the battery pack. Avoid extended exposure to heat or sunshine (risk of overheating).

The contacts of chargers and battery packs must be kept clean.

For an optimum lifetime, the battery packs have to be fully charged after use.

To obtain the longest possible battery life, remove the battery pack from the charger once it is fully charged.

For battery pack storage longer than 30 days:

- Store the battery pack where the temperature is below 27 °C and away from moisture.

- Store the battery packs in a 30%–50% charged condition.
- Every six months of storage, charge the battery pack as normal.

Battery protection for Li-Ion batteries

In extremely high torque, binding, stalling, and short circuit situations that cause high current draw, the product vibrates for about 2 seconds, and then the product powers off. To reset, release the trigger.

Under extreme circumstances, the internal temperature of the battery pack could rise too much. If this happens, the fuel gauge flashes until the battery pack cools down. After the lights go off, continue working.

Transport of Li-Ion batteries

Lithium-ion batteries are subject to the Dangerous Goods Legislation requirements.

Transportation of those batteries has to be done in accordance with local, national, and international provisions and regulations.

The user can transport the batteries by road without further requirements.

Commercial transport of Lithium-ion batteries by third parties is subject to the Dangerous Goods regulations. Transport preparation and transport are exclusively to be carried out by appropriately trained persons and the process has to be accompanied by corresponding experts.

When transporting batteries:

- Ensure that the battery contact terminals are protected and insulated to prevent short circuit.
- Ensure that the battery pack is secured against movement within the packaging.
- Do not transport batteries that are cracked or leaking.
- Check with the forwarding company for further advice.

⚠ WARNING! To reduce the risk of fire, personal injury, and product damage due to a short circuit, never immerse the product, battery pack, or charger in fluid or allow fluid to flow inside them. Corrosive or conductive fluids, such as seawater, certain industrial chemicals, and bleach or bleach-containing products, etc., can cause a short circuit.

CLEANING

Keep the ventilation slots of the product clear at all times.

Avoid using solvents when cleaning plastic parts. Most plastics are susceptible to various types of commercial solvents and may be damaged by their use. Use clean cloths to remove dirt, carbon dust, etc.

MAINTENANCE

Use only MILWAUKEE accessories and spare parts. Should components that have not been described need to be replaced, contact one of our MILWAUKEE service agents (see our list of guarantee/service addresses).

If needed, an exploded view of the product can be ordered. State the product type and the serial number printed on the label, and order the drawing at your local service agent or directly at: Techtronic Industries GmbH, Max-Eyth-Straße 10, 71364 Winnenden, Germany.

SYMBOLS



Read the instructions carefully before starting the product.



CAUTION! WARNING! DANGER!



Remove the battery pack before starting any work on the product.



Always wear goggles when using the product.



Wear ear protectors.



Wear a suitable dust protection mask.



Wear gloves.



Do not dispose of waste batteries, waste electrical and electronic equipment as unsorted municipal waste. Waste batteries and waste electrical and electronic equipment must be collected separately. Waste batteries, waste accumulators, and light sources have to be removed from the equipment. Check with your local authority or retailer for recycling advice and collection point. According to local regulations, retailers may have an obligation to take back waste batteries and waste electrical and electronic equipment free of charge. Your contribution to the reuse and recycling of waste batteries and waste electrical and electronic equipment helps to reduce the demand of raw materials. Waste batteries, in particular containing lithium, and waste electrical and electronic equipment contain valuable and recyclable materials, which can adversely impact the environment and the human health if not disposed of in an environmentally compatible manner. Delete personal data from waste equipment, if any.



n_0 No-load speed



V Voltage



Direct current



European Conformity Mark



British Conformity Mark



Ukraine Conformity Mark



EurAsian Conformity Mark

TECHNISCHE DATEN	M12 BLPDR
Bauart	Akku-Schlagbohrschrauber
Produktionsnummer	5054 23 01 XXXXXX MJJJJ
Spannung Akku	12 V ---
Leerlaufdrehzahl im 1. Gang	0–450 min ⁻¹
Leerlaufdrehzahl im 2. Gang	0–1550 min ⁻¹
Schlagzahl im 1. Gang	6750 min ⁻¹
Schlagzahl im 2. Gang	23250 min ⁻¹
Drehmoment	40 Nm
Bohr-Ø in Stahl	10 mm
Bohr-Ø in Holz	
Mit Flachholzbohrer	32 mm
Mit Holzschlangenbohrer	10 mm
Mit Lochsäge	40 mm
Bohr-Ø in Ziegel und Kalksandstein	10 mm
Holzschrauben (ohne Vorbohren)	13 mm
Bohrfutterspannbereich	1,5–10 mm
Gewicht nach EPTA-Prozedur 01/2014 (2,0–6,0 Ah)	1–1,2 kg
Empfohlene Umgebungstemperatur beim Arbeiten	-18...+50 °C
Empfohlene Akkutypen	M12B..., M12HB...
Empfohlene Ladegeräte	M12-18 C, M12-18 FC, M12-18 AC, M12 C4, C12 C

Geräuschinformation: Messwerte ermittelt entsprechend EN 62841.

Der A-bewertete Geräuschpegel des Gerätes beträgt typischerweise:

Schalldruckpegel / Unsicherheit K	88 dB(A) / 5 dB(A)
Schalleistungspegel / Unsicherheit K	96 dB(A) / 5 dB(A)

Tragen Sie Gehörschutz.

Vibrationsinformationen: Schwingungsgesamtwerte (Vektorsumme dreier Richtungen) ermittelt entsprechend EN 62841.

Schwingungsemissionswert a_h / Unsicherheit K

Schlagbohren in Beton	14,0 m/s ² / 1,5 m/s ²
Bohren in Metall	3,6 m/s ² / 1,5 m/s ²
Schrauben	1,02 m/s ² / 1,5 m/s ²

⚠️ WARNUNG!

Die angegebenen Schwingungsgesamtwerte und Geräuschemissionswerte wurden nach einem genormten Messverfahren gemäß EN 62841 gemessen und können für den Vergleich von Elektrowerkzeugen miteinander verwendet werden. Es kann für eine vorläufige Einschätzung der Belastung verwendet werden.

Der angegebene Schwingungs- und Geräuschemissionspegel repräsentiert die hauptsächlichen Anwendungen des Elektrowerkzeugs. Wenn allerdings das Elektrowerkzeug für andere Anwendungen, mit abweichenden Einsatzwerkzeugen oder ungenügender Wartung eingesetzt wird, können sich die Schwingungs- und Geräuschemissionen unterscheiden. Dies kann deren Wirkung über den gesamten Arbeitszeitraum deutlich erhöhen.

Bei der Abschätzung der Belastung durch Schwingungen und Lärm sollten auch die Zeiten berücksichtigt werden, in denen das Elektrowerkzeug ausgeschaltet ist oder zwar läuft, aber keine tatsächliche Arbeit verrichtet wird. Dies kann deren Wirkung über den gesamten Arbeitszeitraum deutlich reduzieren.

Legen Sie zusätzliche Sicherheitsmaßnahmen zum Schutz des Bedieners vor den Auswirkungen von Schwingungen- und / oder Lärm fest, wie z. B.: Wartung des Werkzeugs und des Zubehörs, Warmhalten der Hände, Organisation der Arbeitsabläufe.

⚠️ WARNUNG! Lesen Sie alle Sicherheitshinweise, Anweisungen, Darstellungen und Spezifikationen für dieses Elektrowerkzeug. Versäumnisse bei der Einhaltung der nachstehenden Anweisungen können elektrischen Schlag, Brand und/oder schwere Verletzungen verursachen.

Bewahren Sie alle Sicherheitshinweise und Anweisungen für die Zukunft auf.

SICHERHEITSHINWEISE FÜR BOHRMASCHINEN

Sicherheitshinweise für alle Arbeiten

Tragen Sie Gehörschutz beim Schlagbohren. Die Einwirkung von Lärm kann Gehörverlust bewirken.

Halten Sie das Elektrowerkzeug an den isolierten Griffflächen, wenn Sie Arbeiten ausführen, bei denen das Einsatzwerkzeug verborgene Stromleitungen treffen kann. Der Kontakt mit einer spannungsführenden Leitung kann metallene Geräteteile unter Spannung setzen und zu einem elektrischen Schlag führen.

Sicherheitshinweise für die Verwendung von langen Bohrern

Verwenden Sie niemals eine höhere Drehzahl als die maximale Drehzahl, die für den Bohreinsatz angegeben ist. Bei höheren Drehzahlen kann sich der Bohreinsatz verbiegen, wenn er ohne Kontakt zum Werkstück dreht, was zu Verletzungen führen kann.

Starten Sie immer mit einer niedrigen Drehzahl und während sich der Bohreinsatz in Kontakt mit dem Werkstück befindet. Bei höheren Drehzahlen kann sich der Bohreinsatz verbiegen, wenn er ohne Kontakt zum Werkstück dreht, was zu Verletzungen führen kann.

Üben Sie Druck immer nur in direkter Ausrichtung zum Bohreinsatz aus und drücken Sie nicht zu fest. Bohreinsätze können verbiegen und brechen oder zu einem Verlust der Kontrolle über das Gerät führen, wodurch es wiederum zu Verletzungen kommen kann.

WEITERE SICHERHEITS- UND ARBEITSHINWEISE

Tragen Sie persönliche Schutzausrüstung. Tragen Sie stets eine Schutzbrille. Schutzkleidung wie Staubschutzmaske, Schutzhandschuhe, festes und rutschsicheres Schuhwerk, Helm und Gehörschutz werden empfohlen.

Beim Arbeiten entstehender Staub ist oft gesundheitsschädlich und sollte nicht in den Körper gelangen. Geeignete Staubschutzmaske tragen.

Vor allen Arbeiten am Gerät den Wechselakku herausnehmen.

Sichern Sie Ihr Werkstück mit einer Spannvorrichtung. Nicht gesicherte Werkstücke können schwere Verletzungen und Beschädigungen verursachen.

Es dürfen keine Materialien bearbeitet werden, von denen eine Gesundheitsgefährdung ausgeht (z.B. Asbest).

Beim Arbeiten in Wand, Decke oder Fußboden auf elektrische Kabel, Gas- und Wasserleitungen achten.

Späne oder Splitter dürfen bei laufender Maschine nicht entfernt werden.

Greifen Sie nicht in die laufende Maschine.

Setzen Sie das Bit nicht in das Produkt ein, wenn das Produkt läuft und der Auslöser arretiert ist. Das Bit dreht sich sonst unkontrolliert und kann den Bediener verletzen. Stellen Sie sicher, dass das Bit ordnungsgemäß eingesetzt ist, bevor Sie das Produkt erneut in Betrieb nehmen.

Schalten Sie das Gerät nicht wieder ein, solange das Einsatzwerkzeug blockiert ist; hierbei könnte ein Rückschlag mit hohem Reaktionsmoment entstehen. Ermitteln und beheben Sie die Ursache für die Blockierung des Einsatzwerkzeuges unter Berücksichtigung der Sicherheitshinweise. Entfernen Sie bei Bedarf das Einsatzwerkzeug.

Mögliche Ursachen dafür können sein:

- Verkanten im zu bearbeitenden Werkstück
- Durchbrechen des zu bearbeitenden Materials
- Überlasten des Elektrowerkzeuges

Das Einsatzwerkzeug ist scharfkantig und kann während der Anwendung heiß werden.

⚠️ WARNUNG! Schnitt- und Verbrennungsgefahr:

- Beim Wechsel der Einsatzwerkzeuge
- beim Ablegen des Geräts

BESTIMMUNGSGEMÄSSE VERWENDUNG

Der Akku-Schlagbohrschrauber ist zum Bohren oder Schlagbohren in Beton und Stein, zum Eindrehen von Schrauben und zum Schneiden von Schraubengewinden vorgesehen.

Dieses Gerät darf nur wie angegeben bestimmungsgemäß verwendet werden.

RESTRISIKEN

Auch bei ordnungsgemäßer Verwendung können nicht alle Restrisiken ausgeschlossen werden. Beim Gebrauch können folgende Gefahren entstehen, auf die der Bediener besonders achten sollte:

- Durch Vibration verursachte Verletzungen
 - Halten Sie das Gerät an den dafür vorgesehenen Griffen und begrenzen Sie die Arbeits- und Expositionszeit.
- Lärmbelastung kann zu Gehörschädigungen führen.
 - Tragen Sie einen Gehörschutz und schränken Sie die Expositionsdauer ein.
- Durch Schmutzpartikel verursachte Augenverletzungen
 - Tragen Sie immer eine Schutzbrille, feste lange Hosen, Handschuhe und festes Schuhwerk.
- Einatmen von giftigen Stäuben
 - Geeignete Staubschutzmaske tragen.

HINWEISE FÜR LI-ION-AKKUS

Gebrauch von Li-Ion-Akkus

Verbrauchte Wechselakkus nicht ins Feuer oder in den Hausmüll werfen. MILWAUKEE bietet eine umweltgerechte Alt-Wechselakku-Entsorgung an; bitte fragen Sie Ihren Fachhändler.

Akkus nicht zusammen mit Metallgegenständen aufbewahren (Kurzschlussgefahr).

Wechselakku des Systems M12 nur mit Ladegeräten des Systems M12 laden. Keine Akkus aus anderen Systemen laden.

Wechselakku und Ladegeräte nicht öffnen und nur in trockenen Räumen lagern. Vor Nässe schützen.

Unter extremer Belastung oder extremer Temperatur kann aus beschädigten Akkus Batterieflüssigkeit auslaufen. Bei Berührung mit Batterieflüssigkeit sofort mit Wasser und Seife abwaschen. Bei Augenkontakt sofort mindestens 10 Minuten gründlich spülen und unverzüglich einen Arzt aufsuchen.

In den Wechselakku-Einschubschacht der Ladegeräte dürfen keine Metallteile gelangen (Kurzschlussgefahr).

Längere Zeit nicht benutzte Akkus vor Gebrauch nachladen.

Eine Temperatur über 50 °C vermindert die Leistung des Akkus. Längere Erwärmung durch Sonne oder Heizung vermeiden.

Die Anschlusskontakte an Ladegerät und Akku sauber halten.

Für eine optimale Lebensdauer müssen nach dem Gebrauch die Akkus voll geladen werden.

Für eine möglichst lange Lebensdauer sollten die Akkus nach dem Aufladen aus dem Ladegerät entfernt werden.

Bei Lagerung des Akkus länger als 30 Tage:

- Akku an einem trockenen Ort bei einer Temperatur unter 27 °C lagern.
- Akku bei ca. 30–50 % des Ladezustandes lagern.
- Akku alle 6 Monate erneut aufladen.

Akkuüberlastschutz bei Li-Ion-Akkus

Bei Überlastung des Akkus durch sehr hohen Stromverbrauch, z.B. extrem hohe Drehmomente, Verklemmen des Bohrers, plötzlichem Stopp oder Kurzschluss, brummt das Elektrowerkzeug 2 Sekunden lang und schaltet sich selbsttätig ab. Zum Wiedereinschalten, den Schalterdrücker loslassen und dann wieder einschalten.

Unter extremen Belastungen erhitzt sich der Akku zu stark. In diesem Fall blinken alle Lampen der Ladeanzeige bis der Akku abgekühlt ist. Nach Erlöschen der Ladeanzeige kann weitergearbeitet werden.

Transport von Li-Ion-Akkus

Lithium-Ionen-Akkus fallen unter die gesetzlichen Bestimmungen zum Gefahrguttransport.

Der Transport dieser Akkus muss unter Einhaltung der lokalen, nationalen und internationalen Vorschriften und Bestimmungen erfolgen.

Verbraucher dürfen diese Akkus ohne Weiteres auf der Straße transportieren.

Der kommerzielle Transport von Lithium-Ionen-Akkus durch Speditionsunternehmen unterliegt den Bestimmungen des Gefahrguttransports. Die Versandvorbereitungen und der Transport dürfen ausschließlich von entsprechend geschulten Personen durchgeführt werden. Der gesamte Prozess muss fachmännisch begleitet werden.

Folgende Punkte sind beim Transport von Akkus zu beachten:

- Stellen Sie sicher, dass die Kontakte geschützt und isoliert sind, um Kurzschlüsse zu vermeiden.
- Achten Sie darauf, dass der Akkupack innerhalb der Verpackung nicht verrutschen kann.
- Beschädigte oder auslaufende Akkus dürfen nicht transportiert werden.
- Wenden Sie sich für weitere Hinweise an Ihr Speditionsunternehmen.

⚠️ WARNUNG! Um die durch einen Kurzschluss verursachte Gefahr eines Brandes, von Verletzungen oder Produktbeschädigungen zu vermeiden, tauchen Sie das Werkzeug, den Wechselakku oder das Ladegerät nicht in Flüssigkeiten ein und sorgen Sie dafür, dass keine Flüssigkeiten in die Geräte und Akkus eindringen. Korrodierende oder leitfähige Flüssigkeiten, wie Salzwasser, bestimmte Chemikalien und Bleichmittel oder Produkte, die Bleichmittel enthalten, können einen Kurzschluss verursachen.

REINIGUNG

Stets die Lüftungsschlitze der Maschine sauber halten.

Vermeiden Sie die Verwendung von Lösungsmitteln bei der Reinigung von Kunststoffteilen. Die meisten Kunststoffe sind









empfindlich gegenüber verschiedenen Arten von handelsüblichen Lösungsmitteln und können durch deren Verwendung beschädigt werden. Verwenden Sie saubere Tücher, um Schmutz, Kohlestaub usw. zu entfernen.

WARTUNG

Nur MILWAUKEE Zubehör und MILWAUKEE Ersatzteile verwenden. Bauteile, deren Austausch nicht beschrieben wurde, bei einer MILWAUKEE Kundendienststelle auswechseln lassen (Broschüre Garantie/Kundendienstadressen beachten).

Bei Bedarf kann eine Explosionszeichnung des Gerätes unter Angabe der Maschinen Type und der sechsstelligen Nummer auf dem Leistungsschild bei Ihrer Kundendienststelle oder direkt bei Techtronic Industries GmbH, Max-Eyth-Straße 10, 71364 Winnenden, Germany angefordert werden.

SYMBOLE

	Bitte lesen Sie die Gebrauchsanweisung vor Inbetriebnahme sorgfältig durch.
	ACHTUNG! WARNUNG! GEFAHR!
	Vor allen Arbeiten an der Maschine den Wechselakku herausnehmen.
	Beim Arbeiten mit der Maschine stets Schutzbrille tragen.
	Tragen Sie Gehörschutz.
	Geeignete Staubschutzmaske tragen.
	Schutzhandschuhe tragen.
	Altbatterien, Elektro- und Elektronik-Altgeräte dürfen nicht zusammen mit dem Hausmüll entsorgt werden. Altbatterien, Elektro- und Elektronik-Altgeräte sind getrennt zu sammeln und zu entsorgen. Entfernen Sie Altbatterien, Altkumulatoren und Leuchtmittel vor dem Entsorgen aus den Geräten. Erkundigen Sie sich bei den örtlichen Behörden oder bei Ihrem Fachhändler nach Recyclinghöfen und Sammelstellen. Je nach den örtlichen Bestimmungen können Einzelhändler verpflichtet sein, Altbatterien, Elektro- und Elektronik-Altgeräte kostenlos zurückzunehmen. Tragen Sie durch Wiederverwendung und Recycling Ihrer Altbatterien, Elektro- und Elektronik-Altgeräte dazu bei, den Bedarf an Rohmaterialien zu verringern. Altbatterien (vor allem Lithium-Ionen-Batterien), Elektro- und Elektronik-Altgeräte enthalten wertvolle, wiederverwertbare Materialien, die bei nicht umweltgerechter Entsorgung negative Auswirkungen auf die Umwelt und Ihre Gesundheit haben können. Löschen Sie vor der Entsorgung möglicherweise auf Ihrem Altgerät vorhandene personenbezogene Daten.

	Leerlaufdrehzahl
	Spannung
	Gleichstrom
	Europäisches Konformitätszeichen
	Britisches Konformitätszeichen
	Ukrainisches Konformitätszeichen
	Euroasiatisches Konformitätszeichen

Type	Perceuse-visseuse à percussion sans fil
Numéro de série	5054 23 01 XXXXXX MJJJ
Tension de la batterie rechargeable	12 V ---
Vitesse de rotation à vide 1ère vitesse	0–450 min ⁻¹
Vitesse de rotation à vide 2ème vitesse	0–1550 min ⁻¹
Perçage à percussion 1ère vitesse	6750 min ⁻¹
Perçage à percussion 2ème vitesse	23250 min ⁻¹
Couple	40 Nm
∅ de perçage dans acier	10 mm
∅ de perçage dans bois	
Avec mèche plate	32 mm
Avec mèche à bois	10 mm
Avec scie cloche	40 mm
∅ de perçage dans brique et grès argilo-calcaire	10 mm
Vis à bois (sans avant trou)	13 mm
Plage de serrage du mandrin	1,5–10 mm
Poids suivant EPTA-Procédure 01/2014 (2,0–6,0 Ah)	1–1,2 kg
Température conseillée lors du travail	-18...+50 °C
Batteries conseillées	M12B..., M12HB...
Chargeurs de batteries conseillés	M12-18 C, M12-18 FC, M12-18 AC, M12 C4, C12 C

Informations sur le bruit : Valeurs de mesure obtenues conformément à la EN 62841.

Les mesures réelles (des niveaux acoustiques de l'appareil sont :

Niveau de pression acoustique / Incertitude K	88 dB(A) / 5 dB(A)
Niveau d'intensité acoustique / Incertitude K	96 dB(A) / 5 dB(A)

Portez une protection acoustique.

Informations sur les vibrations : Valeurs totales des vibrations (somme vectorielle de trois sens) établies conformément à EN 62841.

Valeur d'émission vibratoire a_n / Incertitude K

Perçage à percussion dans le béton	14,0 m/s ² / 1,5 m/s ²
Perçage dans le métal	3,6 m/s ² / 1,5 m/s ²
Vissage	1,02 m/s ² / 1,5 m/s ²

⚠ AVERTISSEMENT !

Le niveau de vibration et d'émissions sonores indiqué dans cette fiche de données a été mesuré en respect d'une méthode standard de test selon la norme EN 62841 et peut être utilisé pour comparer les outils entre eux. Il peut être utilisé pour évaluation préliminaire de l'exposition.

Le niveau de vibration et d'émissions sonores déclaré correspond à l'application principale de l'outil. Cependant, si l'outil est utilisé pour des applications différentes, avec différents accessoires ou est mal entretenu, les vibrations et les émissions sonores peuvent différer. Cela peut augmenter considérablement le niveau d'exposition au cours de la période de travail totale.

Une estimation du niveau d'exposition aux vibrations et au bruit devrait également tenir compte des temps d'arrêt de l'outil ou des périodes où il est en marche mais n'effectue pas réellement le travail. Cela peut réduire considérablement le niveau d'exposition au cours de la période de travail totale.

Identifier des mesures de sécurité supplémentaires pour protéger l'opérateur des effets des vibrations et/ou du bruit tels que : l'entretien de l'outil et des accessoires, le maintien au chaud des mains, l'organisation des processus de travail.

⚠ AVERTISSEMENT ! Lire tous les avertissements de sécurité, les instructions opérationnelles, les illustrations et les spécifications fournies avec cet outil électrique. La non observance des instructions mentionnées ci-dessous peut causer des chocs électriques, des incendies ou de graves blessures.

Bien garder tous les avertissements et instructions.

INSTRUCTIONS DE SÉCURITÉ POUR LES FOREUSES

Consignes de sécurité à suivre pour tous les types d'applications

Porter un casque de protection au cours du perçage à percussion. L'influence du bruit peut provoquer la surdité.

Tenir l'outil électrique par des surfaces de préhension isolées pendant toute opération au cours de laquelle l'accessoire de coupe peut entrer en contact avec des fils dissimulés. Des accessoires de coupe entrant en contact avec un fil "actif" peuvent rendre "actives" des parties métalliques accessibles de l'outil électrique et provoquer un choc électrique chez l'opérateur.

Consignes de sécurité pour l'utilisation de forets longs

N'utilisez jamais une vitesse de rotation plus élevée que la vitesse maximale indiquée pour le foret. Si la vitesse est plus élevée, le foret peut se tordre s'il tourne sans être en contact avec la pièce à usiner, ce qui peut entraîner des blessures.

Commencez toujours à percer avec une vitesse faible lorsque le foret se trouve en contact avec la pièce à usiner. Si la vitesse est plus élevée, le foret peut se tordre s'il tourne sans être en contact avec la pièce à usiner, ce qui peut entraîner des blessures.

Exercez toujours une pression uniquement dans l'orientation directe du foret. N'appuyez pas trop fort. Les forets peuvent se tordre et se rompre ou entraîner une perte de contrôle de l'appareil, ce qui peut entraîner des blessures.

AVIS COMPLÉMENTAIRES DE SÉCURITÉ ET DE TRAVAIL

Portez un équipement de protection individuelle. Portez toujours des lunettes de protection. Il est recommandé de porter des articles de protection, tels que masque antipoussière, gants de protection, chaussures tenant bien aux pieds et antidérapantes, casque et protection acoustique.

Les poussières dégagées lors du travail sont souvent nocives et ne devraient pas pénétrer dans le corps. Porter un masque de protection approprié contre les poussières.

Avant tous travaux sur la machine retirer l'accu interchangeable.

Fixer fermement la pièce en exécution à l'aide d'un dispositif de serrage. Des pièces en exécution non fermement fixées peuvent provoquer des dommages et des lésions graves.

Il est interdit de travailler des matériaux dangereux pour la santé (par ex. amiante).

Lors du perçage dans les murs, les plafonds ou les planchers, toujours faire attention aux câbles électriques et aux conduites de gaz et d'eau.

Ne jamais enlever les copeaux ni les éclats lorsque la machine est en marche.

Ne pas approcher les mains de la partie en mouvement de la machine.

N'insérez pas le foret dans le produit lorsque celui-ci est en cours d'utilisation et que la gâchette est verrouillée en position centrale.

En effet, le foret pourrait tourner de manière erratique et blesser l'utilisateur. Assurez-vous que le foret est correctement installé avant de relancer le produit.

Ne pas réactiver le dispositif avec l'outil bloqué; il y a le risque de provoquer un contrecoup avec moment de réaction élevé. Établir et éliminer la cause du blocage de l'outil en prêtant attention aux consignes de sécurité. Si nécessaire, retirez l'outil d'insertion.

Les causes possibles sont :

- Encastrement dans la pièce à travailler.
- Le dispositif a traversé le matériau à travailler en le cassant.
- Le dispositif électrique a été surchargé.

L'outil d'insertion présente des arêtes vives et peut devenir chaud pendant son utilisation.

⚠ AVERTISSEMENT ! Risque de coupures et de brûlures :

- lors d'un changement d'outil d'insertion
- lors de la pose de l'appareil

UTILISATION CONFORME AUX PRESCRIPTIONS

La perceuse à percussion sans fil est conçue pour le perçage ou le perçage par percussion dans le béton et la pierre, ainsi que pour le vissage de vis et la découpe de filetages de vis.

Ne pas utiliser ce produit de manière non conforme à l'utilisation normale.

RISQUES RÉSIDUELS

Même en cas d'utilisation correcte, il n'est pas possible d'exclure tous les risques résiduels. Lors de l'utilisation, les risques suivants pourront être présents et l'utilisateur devra prêter une attention particulière en vue de les éviter :

- Blessures causées par les vibrations
 - Tenir le dispositif à l'aide de ses poignées et limiter les temps de travail et d'exposition.
- L'exposition au bruit peut causer des dommages auditifs.
 - Porter une protection auditive et limiter la durée de l'exposition.
- Lésions oculaires causées par des particules de déchets
 - Toujours porter des lunettes de sécurité, de pantalon long lourd, des gants et des chaussures robustes.
- Inhalation de gaz toxiques
 - Porter un masque de protection approprié contre les poussières.

REMARQUE CONCERNANT LES ACCUS LI-ION

Utilisation d'accus Li-Ion

Ne pas jeter les accus interchangeables usés au feu ou avec les déchets ménagers. MILWAUKEE offre un système d'évacuation écologique des accus usés.

Ne pas conserver les accus interchangeables avec des objets métalliques (risque de court-circuit).

Ne charger les accus interchangeables du système M12 qu'avec le chargeur d'accus du système M12. Ne pas charger des accus d'autres systèmes.

Ne pas ouvrir les accus interchangeables et les chargeurs et ne les stocker que dans des locaux secs. Les protéger contre l'humidité.

En cas de conditions ou températures extrêmes, du liquide caustique peut s'échapper d'un accu endommagé. En cas de contact avec le liquide caustique de la batterie, laver immédiatement

avec de l'eau et du savon. En cas de contact avec les yeux, rincer soigneusement avec de l'eau et consulter immédiatement un médecin.

Aucune pièce métallique ne doit pénétrer dans le logement d'accu du chargeur (risque de court-circuit).

Recharger les accus avant utilisation après une longue période de non utilisation.

Une température supérieure à 50 °C amoindrit la capacité des accus. Éviter les expositions prolongées au soleil ou au chauffage.

Tenir propres les contacts des accus et des chargeurs.

Pour une durée de vie optimale, les accus doivent être chargés à fond après l'utilisation.

Pour une plus longue durée de vie, enlevez les accus du chargeur quand celles-ci sont chargées.

En cas d'entreposage de la batterie pour plus de 30 jours :

- Stockez l'accu dans un endroit sec où la température est inférieure à 27 °C.
- Entreposer la batterie avec une charge d'environ 30–50 %.
- Recharger la batterie tous les 6 mois.

Protection des accus Li-Ion

En cas de surcharge de l'accu suite à une consommation de courant très élevée, par exemple des couples extrêmement hauts, un coincement du foret, un arrêt soudain ou un court-circuit, l'outil électrique se met à bourdonner pendant 2 secondes et s'éteint automatiquement. Pour le ré-enclencher, relâcher le poussoir de l'interrupteur, puis enclencher à nouveau l'appareil.

Sous des sollicitations extrêmes, l'accu s'échauffe trop fortement. Dans ce cas, tous les témoins de l'indicateur de charge clignotent jusqu'à ce que l'accu se soit refroidi. Il est possible de continuer à travailler dès que l'indicateur de charge s'est éteint.

Transport des accus Li-Ion

Les batteries lithium-ion sont soumises aux dispositions législatives concernant le transport de produits dangereux.

Le transport de ces batteries devra s'effectuer dans le respect des dispositions et des normes locales, nationales et internationales.

Les utilisateurs peuvent transporter ces batteries sans restrictions.

Le transport commercial de batteries lithium-ion est réglé par les dispositions concernant le transport de produits dangereux. La préparation au transport et le transport devront être effectués uniquement par du personnel formé de façon adéquate. Tout le procédé devra être géré d'une manière professionnelle.

Durant le transport de batteries il faut respecter les consignes suivantes :

- S'assurer que les contacts soient protégés et isolés en vue d'éviter des courts-circuits.
- S'assurer que le groupe de batteries ne puisse pas se déplacer à l'intérieur de son emballage.
- Des batteries endommagées ou des batteries perdant du liquide ne devront pas être transportées.
- Pour tout renseignement complémentaire veuillez vous adresser à votre transporteur professionnel.

AVERTISSEMENT ! Pour réduire le risque d'incendie, de blessures corporelles et de dommages causés par un court-circuit, ne jamais immerger l'outil, le bloc-piles ou le chargeur dans un liquide ou laisser couler un fluide à l'intérieur de celui-ci. Les fluides corrosifs ou conducteurs, tels que l'eau de mer, certains produits chimiques industriels, les produits de blanchiment ou de blanchiment, etc., peuvent provoquer un court-circuit.

NETTOYAGE

Tenir toujours propres les orifices de ventilation de la machine.

Évitez d'utiliser des solvants pour nettoyer les pièces en plastique. La plupart des plastiques sont sensibles à différents types de solvants disponibles dans le commerce et peuvent être endommagés en cas d'utilisation. Utilisez des chiffons propres pour éliminer la saleté, la poussière de charbon, etc.

ENTRETIEN

Utiliser uniquement les accessoires MILWAUKEE et les pièces détachées MILWAUKEE. Faire remplacer les composants dont le remplacement n'a pas été décrit, par un des centres de service après-vente MILWAUKEE (observer la brochure avec les adresses de garantie et de service après-vente).

En cas de besoin il est possible de demander un dessin éclaté du dispositif en indiquant le modèle de la machine et le numéro de six chiffres imprimé sur la plaquette de puissance et en s'adressant au centre d'assistance technique ou directement à Techtronic Industries GmbH, Max-Eyth-Straße 10, 71364 Winnenden, Germany.






SYMBOLES

	Lire avec soin le mode d'emploi avant la mise en service.
	ATTENTION ! AVERTISSEMENT ! DANGER !
	Avant tous travaux sur la machine retirer l'accu interchangeable.
	Toujours porter des lunettes protectrices en travaillant avec la machine.
	Portez une protection acoustique.
	Porter un masque de protection approprié contre les poussières.
	Porter des gants de protection.



Les déchets de piles et les déchets d'équipements électriques et électroniques (déchets d'équipements électriques et électroniques) ne sont pas à éliminer dans les déchets ménagers. Les déchets de piles et les déchets d'équipements électriques et électroniques doivent être collectés et éliminés séparément. Retirez les déchets de piles, les déchets d'accumulateurs et les ampoules des appareils avant de les jeter. S'adresser aux autorités locales ou au détaillant spécialisé en vue de connaître l'emplacement des centres de recyclage et des points de collecte. Selon les réglementations locales, les détaillants peuvent être tenus de reprendre gratuitement les déchets de piles et les déchets d'équipements électriques et électroniques. Contribuez à réduire la demande de matières premières en réutilisant et en recyclant vos déchets de piles et d'équipements électriques et électroniques. Les déchets de piles (surtout les piles au lithium-ion) et les déchets d'équipements électriques et électroniques comportent des matériaux précieux et recyclables qui peuvent avoir des impacts négatifs sur l'environnement et sur votre santé s'ils ne sont pas éliminés de manière écologique. Avant de mettre au rebut votre ancien appareil, supprimez les données personnelles qui pourraient s'y trouver.



n_0	Vitesse de rotation à vide
V	Voltage
	Courant continu
	Marque de conformité européenne
	Marque de conformité britannique
	Marque de conformité ukrainienne
	Marque de conformité d'Eurasie

DATI TECNICI

	M12 BLPDRC
Tipo	Trapano/avvitatore a percussione a batteria
Codice di produzione	5054 23 01 XXXXXX MJJJJ
Tensione batteria	12 V ---
Velocità senza carico, 1a marcia	0–450 min ⁻¹
Velocità senza carico, 2a marcia	0–1550 min ⁻¹
Gamma di impulsi, 1a marcia	6750 min ⁻¹
Gamma di impulsi, 2a marcia	23250 min ⁻¹
Coppia	40 Nm
Capacità di foratura nell'acciaio	10 mm
Capacità di foratura nel legno	
Con punta piatta	32 mm
Con punta della trivella	10 mm
Con sega frontale a corona	40 mm
Capacità di foratura in mattoni e piastrelle	10 mm
Viti per legno (senza preforatura)	13 mm
Intervallo mandrino di trapanatura	1,5–10 mm
Peso secondo EPTA-Procedure 01/2014 (2,0–6,0 Ah)	1–1,2 kg
Temperatura ambiente consigliata per il funzionamento	-18...+50 °C
Tipi di pacchi batteria consigliati	M12B..., M12HB...
Caricabatterie consigliati	M12-18 C, M12-18 FC, M12-18 AC, M12 C4, C12 C

Informazioni su rumori: I valori misurati sono determinati secondo EN 62841.

Tipicamente i livelli di rumorosità con pesatura A dell'utensile sono:

Livello di pressione sonora/incertezza <i>K</i>	88 dB(A) / 5 dB(A)
Livello di potenza sonora/incertezza <i>K</i>	96 dB(A) / 5 dB(A)

Indossare sempre le protezioni per le orecchie!

Informazioni su vibrazioni: Valori di vibrazione totali (somma vettoriale sui tre assi) determinati secondo EN 62841.

Valore di emissione delle vibrazioni a_n / Incertezza *K*

Foratura a percussione nel calcestruzzo	14,0 m/s ² / 1,5 m/s ²
Foratura nel metallo	3,6 m/s ² / 1,5 m/s ²
Avvitamento	1,02 m/s ² / 1,5 m/s ²

AVVISO!

Il livello di vibrazioni e emissioni sonore riportato in questa scheda informativa è stato misurato in conformità a una prova standardizzata fornita in EN 62841 e può essere utilizzato per confrontare uno strumento con un altro. Può essere utilizzato per una valutazione preliminare dell'esposizione.

I valori di emissione di rumori e vibrazioni rappresentano le principali applicazioni dello strumento. Tuttavia, se l'utensile viene utilizzato in applicazioni differenti, con differenti accessori o con scarsa manutenzione, l'emissione di vibrazioni e rumori può essere diversa. Ciò potrebbe aumentare significativamente il livello di esposizione nel corso del periodo di lavoro complessivo.

Una stima del livello di esposizione alle vibrazioni e alle emissioni sonore deve tenere conto anche dei tempi in cui lo strumento è spento o quando è in funzione ma non sta effettivamente svolgendo il lavoro. Ciò potrebbe ridurre significativamente il livello di esposizione nel corso del periodo di lavoro complessivo.

Identificare ulteriori misure di sicurezza per proteggere l'operatore dagli effetti delle vibrazioni e/o del rumore, ad esempio: mantenere le mani calde, organizzare i modelli di lavoro.

AVVISO! Leggere tutti gli avvisi di sicurezza, le istruzioni, le illustrazioni e le specifiche fornite con questo elettro-utensile. Il mancato rispetto di tutte le istruzioni elencate in basso potrebbe causare scosse elettriche, incendi e/o lesioni gravi.

Conservare tutte le avvertenze e le istruzioni come riferimento futuro.

AVVERTENZE DI SICUREZZA PER IL TRAPANO

Istruzioni di sicurezza per tutte le operazioni

Insossare cuffie di protezione con trapani a impatto.

L'esposizione ai rumori può causare perdita di udito.

Quando si esegue un'operazione in cui un accessorio di taglio o gli elementi di fissaggio possono entrare in contatto con fili elettrici non visibili, impugnare l'elettro-utensile solo dalle superfici isolate. Il contatto di un accessorio di taglio o di un elemento di fissaggio con un cavo sotto tensione può mettere sotto tensione a loro volta le parti metalliche dell'elettro-utensile, con conseguente scossa elettrica per l'operatore.

Istruzioni di sicurezza quando si utilizzano punte lunghe del trapano

Mai operare a una velocità superiore alla velocità nominale massima per la punta.

A velocità superiori e se lasciata libera di ruotare senza toccare il pezzo da lavorare, la punta potrebbe piegarsi e provocare lesioni personali.

Iniziare sempre la trapanatura a una bassa velocità e con la punta a contatto del pezzo da lavorare. A velocità superiori e se lasciata libera di ruotare senza toccare il pezzo da lavorare, la punta potrebbe piegarsi e provocare lesioni personali.

Applicare la pressione solo in linea retta rispetto alla punta e non in maniera eccessiva. Le punte possono piegarsi causando rotture o la perdita di controllo, risultanti in lesioni personali.

ULTERIORI ISTRUZIONI DI SICUREZZA E DI IMPIEGO

Utilizzare dispositivi di protezione. Proteggere sempre gli occhi. Si consiglia l'uso di abiti protettivi come maschera antipolvere, guanti protettivi, scarpe antiscivolo rinforzate, casco e protezioni per orecchie.

La polvere prodotta durante l'utilizzo del prodotto può essere dannosa per la salute. Non inalare la polvere. Indossare una maschera antipolvere adeguata.

Rimuovere il pacco batteria prima di iniziare a lavorare sul prodotto.

Agganciare il pezzo di lavoro con un dispositivo. I pezzi di lavoro non agganciati possono causare lesioni e danni.

Non lavorare i materiali che sono dannosi per la salute come l'asbesto. Evitare cavi elettrici, tubi del gas e tubi dell'acqua quando si lavora su pareti, soffitto o pavimento.

Non rimuovere schegge e frammenti mentre il prodotto è in funzione. Non toccare l'interno del prodotto mentre è in funzione.

Non inserire la punta nel prodotto quando il prodotto è in funzione e il grilletto è bloccato in posizione centrale. La punta andrà fuori controllo e potrebbe ferire l'operatore. Accertarsi che la punta sia installata correttamente prima di utilizzare nuovamente il prodotto.

Non riaccendere il prodotto dopo che si è bloccato. Accenderlo di nuovo può provocare un contraccolpo eccessivo. Determinare la causa dello stallo e correggerla, prestando attenzione alle istruzioni di sicurezza. Se necessario, rimuovere l'utensile di inserimento.

Le possibili cause possono essere:

- L'utensile di inserimento è inclinato nel pezzo da lavorare.
- L'utensile di inserimento ha forato da parte a parte il materiale da lavorare.
- Il prodotto è sovraccaricato.

L'utensile di inserimento ha bordi taglienti e può surriscaldarsi durante l'uso.

AVVISO! Pericolo di tagli e ustioni:

- durante la sostituzione degli utensili di inserimento
- quando il prodotto viene posato

CONDIZIONI D'USO SPECIFICATE

Il trapano/avvitatore a percussione a batteria è progettato per la foratura o la perforazione a percussione di calcestruzzo e pietra, l'inserimento di viti e il taglio di filettature delle viti.

Non utilizzare il prodotto per altri scopi.

RISCHI RESIDUI

Anche se il prodotto viene usato come prescritto, è tuttavia impossibile eliminare completamente determinati fattori di rischio residuale. Potrebbero presentarsi i seguenti pericoli durante l'uso e l'operatore deve prestare particolare attenzione ad evitare quanto segue:

- lesioni causate da vibrazioni
 - Tenere il prodotto utilizzando le apposite impugnature e limitare i tempi di lavoro e l'esposizione.
- lesioni dell'udito causate dall'esposizione al rumore
 - Indossare protezioni per le orecchie e limitare l'esposizione.
- lesioni dovute a detriti volatili
 - Indossare sempre occhiali protettivi, pantaloni lunghi pesanti, guanti e calzature resistenti.
- pericoli per la salute causati dall'inalazione di polveri tossiche
 - Indossare una maschera antipolvere adeguata.

ISTRUZIONI DI SICUREZZA PER LA BATTERIA

Uso di batterie agli ioni di litio

Non smaltire i pacchi batterie usati come rifiuti domestici o bruciandoli. I distributori MILWAUKEE si offrono di ritirare le batterie usate per proteggere l'ambiente.

Non conservare la batteria insieme a oggetti metallici (rischio di cortocircuito).

Utilizzare soltanto caricabatterie del sistema M12 per caricare le batterie del sistema M12. Non usare le batterie di altri sistemi.

Non forzare mai l'apertura della batteria o dei caricatori. Conservarli solo in ambienti asciutti. Mantenere i pacchi batteria e i caricatori sempre asciutti.

L'acido contenuto nelle batterie può fuoriuscire quando queste ultime subiscono danni in condizioni di carico eccessivo o temperature estreme. In caso di contatto con l'acido delle batterie, lavare immediatamente la parte interessata con acqua e sapone. In caso di contatto con gli occhi, sciacquare accuratamente per almeno 10 minuti e rivolgersi immediatamente a un medico.

Nessuna parte metallica deve entrare nella sezione batteria del caricatore (rischio di corto circuito).

Le batterie che non sono state usate per qualche tempo devono essere ricaricate prima dell'uso.

Temperature superiori a 50 °C (122 °F) riducono le prestazioni della batteria. Evitare la prolungata esposizione al calore o ai raggi solari (rischio di surriscaldamento).

I contatti dei caricatori e dei pacchi batteria devono essere tenuti puliti.

Per una durata ottimale le batterie devono essere caricate completamente dopo l'uso.

Per ottenere la massima durata possibile della batteria, rimuoverla dal caricatore una volta che sia totalmente carica.

Per una conservazione dei pacchi batteria superiore a 30 giorni:

- Conservare il pacco batteria dove la temperatura è inferiore a 27 °C e lontano dall'umidità.

- Conservare i pacchi batteria in uno stato di carica compreso tra il 30% e il 50%.
- Durante lo stoccaggio, caricare normalmente il pacco batteria ogni sei mesi.

Protezione per batterie agli ioni di litio

In situazioni di coppia estremamente elevata, inceppamento, blocco e cortocircuito che causano un elevato assorbimento di corrente, il prodotto vibra per circa 2 secondi, quindi il prodotto si spegne. Per ripristinarlo, rilasciare il grilletto.

In circostanze estreme, la temperatura interna del pacco batteria potrebbe aumentare eccessivamente. In questo caso, il pulsante dell'indicatore di carica lampeggia finché il pacco batteria non si raffredda. Dopo lo spegnimento delle luci, continuare a lavorare.

Trasporto di batterie agli ioni di litio

Le batterie agli ioni di litio sono soggette ai requisiti della legislazione sulle merci pericolose.

Il trasporto delle batterie deve avvenire nel rispetto delle disposizioni e delle normative locali, nazionali e internazionali.

L'utente può trasportare le batterie mediante veicoli senza necessità di ulteriori requisiti.

Il trasporto commerciale delle batterie agli ioni di litio da parte di terzi è soggetto ai regolamenti sulle merci pericolose. La preparazione al trasporto e il trasporto stesso dovranno essere effettuati da persone appositamente preparate e il processo dovrà essere accompagnato da esperti.

Durante il trasporto delle batterie:

- Assicurarsi che i terminali di contatto della batteria siano protetti e isolati per prevenire cortocircuiti.
- Assicurarsi che la batteria sia fissata per evitarne il movimento dentro l'imballaggio.
- Non trasportare le batterie che sono lesionate o danneggiate.
- Rivolgersi alla compagnia di spedizione per maggiori informazioni.

AVVISO! Per ridurre il rischio di incendio, lesioni personali e danni al prodotto dovuti a corto circuito, non immergere mai il pacco batteria o il caricabatterie in liquidi, né favorire la penetrazione di liquidi al loro interno. I fluidi corrosivi o conduttivi, come l'acqua marina, certi prodotti chimici industriali e la candeggina o i prodotti che la contengono ecc. possono causare un corto circuito.

PULIZIA

Tenere le fessure di areazione del prodotto sempre pulite.

Evitare di usare solventi quando si puliscono pezzi di plastica. La maggior parte delle plastiche sono suscettibili a vari tipi di solventi commerciali e potrebbero danneggiarsi con l'uso. Utilizzare panni puliti per rimuovere sporco, polvere al carbone, ecc.

MANUTENZIONE

Utilizzare esclusivamente accessori e parti di ricambio MILWAUKEE. Nel caso in cui debbano essere sostituiti componenti che non sono stati descritti, contattare uno dei nostri addetti all'assistenza MILWAUKEE (vedere l'elenco degli indirizzi per la garanzia/assistenza).

Se necessario, si può ordinare una vista esplosa del prodotto. Indicare il tipo di prodotto e il numero di serie stampati sull'etichetta e richiedere il disegno all'addetto all'assistenza locale o scrivendo direttamente all'indirizzo: Techtronic Industries GmbH, Max-Eyth-Straße 10, 71364 Winnenden, Germany.

SIMBOLI



Leggere attentamente le istruzioni prima di utilizzare il prodotto.

	ATTENZIONE! AVVISO! PERICOLO!
	Rimuovere il pacco batteria prima di iniziare a lavorare sul prodotto.
	Indossare sempre occhiali quando si utilizza il prodotto.
	Indossare dispositivi di protezione per le orecchie.
	Indossare una maschera antipolvere adeguata.
	Indossare i guanti.
	Non smaltire le batterie scariche e altre apparecchiature elettriche ed elettroniche come normali rifiuti. Le batterie scariche e i dispositivi elettrici ed elettronici dovranno essere raccolti separatamente. Le batterie usate, gli accumulatori e le fonti luminose non più utilizzabili dovranno essere rimossi dall'apparecchiatura. Consultare l'autorità locale o il rivenditore per consigli sullo smaltimento e il punto di raccolta. In base alle normative locali i rivenditori potrebbero avere l'obbligo di riprendersi le batterie usate e le apparecchiature elettriche ed elettroniche gratuitamente. Il vostro contributo al riciclaggio delle batterie e delle apparecchiature elettriche ed elettroniche aiuta a ridurre la richiesta di materie prime. Le batterie usate, in particolare quelle che contengono litio e le apparecchiature elettriche ed elettroniche contengono materiali preziosi e riciclabili che potrebbero avere un impatto avverso sull'ambiente e la salute umana, se non smaltiti in un modo ecocompatibile. Eliminare i dati personali, se presenti, dalle apparecchiature da buttare.
n_0	Velocità senza carico
V	Voltaggio
	Corrente diretta
	Marchio di conformità europeo
	Marchio di conformità britannico
	Marchio di conformità ucraino
	Marchio di conformità euroasiatico

DATOS TÉCNICOS

	M12 BLPDRC
Tipo	Taladro/atomillador de percusión inalámbrico
Código de producción	5054 23 01 XXXXXX MJJJJ
Tensión de la batería	12 V ---
Velocidad sin carga, 1.ª marcha	0–450 min ⁻¹
Velocidad sin carga, 2.ª marcha	0–1550 min ⁻¹
Rango de impacto, 1.ª marcha	6750 min ⁻¹
Rango de impacto, 2.ª marcha	23250 min ⁻¹
Par	40 Nm
Capacidad de perforación en acero	10 mm
Capacidad de perforación en madera	
Con punta plana	32 mm
Con broca de la barrena	10 mm
Con sierra perforadora	40 mm
Capacidad de perforación en ladrillo y baldosas	10 mm
Tornillos para madera (sin perforación previa)	13 mm
Capacidad del portabrocas	1,5–10 mm
Peso según el procedimiento EPTA 01/2014 (2,0–6,0 Ah)	1–1,2 kg
Temperatura ambiente recomendada para el funcionamiento	-18...+50 °C
Tipos de baterías recomendados	M12B..., M12HB...
Cargadores recomendados	M12-18 C, M12-18 FC, M12-18 AC, M12 C4, C12 C
Información sobre ruido: Los valores evaluados se determinan conforme a la norma EN 62841.	
Habitualmente, los niveles de ruidos ponderados A de la herramienta son:	
Nivel de presión sonora / Incertidumbre K	88 dB(A) / 5 dB(A)
Nivel de potencia acústica / Incertidumbre K	96 dB(A) / 5 dB(A)
Lleve siempre protectores acústicos.	
Información sobre vibraciones: Valores totales de vibración (suma vectorial de los tres ejes) determinados conforme a EN 62841.	
Valor de emisión de vibraciones a_n / Incertidumbre K	
Perforación por impacto en hormigón	14,0 m/s ² / 1,5 m/s ²
Perforación en metal	3,6 m/s ² / 1,5 m/s ²
Atornillado	1,02 m/s ² / 1,5 m/s ²

AVVERTENCIA!

El nivel de emisiones de vibraciones y ruido indicado en esta hoja informativa se ha medido de acuerdo con una prueba estandarizada indicada en la norma EN 62841 y puede utilizarse para comparar una herramienta con otra. Puede utilizarse para una evaluación preliminar de la exposición.

Los valores declarados de emisión de vibración y ruido representan las aplicaciones principales de la herramienta. No obstante, si la herramienta se utiliza para diferentes aplicaciones, con distintos accesorios o con un mantenimiento deficiente, la emisión de vibración y ruido podría diferir. Esto puede aumentar significativamente el nivel de exposición durante todo el periodo de trabajo.

Una estimación del nivel de exposición a la vibración y al ruido también debe tener en cuenta los periodos en los que la herramienta está apagada o cuando está en funcionamiento pero no está realizando el trabajo. Esto puede reducir significativamente el nivel de exposición durante todo el periodo de trabajo.

Deben identificarse medidas de seguridad adicionales para proteger al operario de los efectos de la vibración o el ruido, como: realizar el mantenimiento de la herramienta y los accesorios, mantener las manos calientes y organizar los patrones de trabajo.

TECHNICKÉ ÚDAJE	M12 BLPDRC
Typ	Akumulátorová perkuzní vrtačka/šroubovák
Výrobní kód	5054 23 01 XXXXXX MJJJ
Napětí akumulátoru	12 V ---
Rychlost bez zatížení, 1. převodový stupeň	0–450 min ⁻¹
Rychlost bez zatížení, 2. převodový stupeň	0–1550 min ⁻¹
Rozsah příklepu, 1. převodový stupeň	6750 min ⁻¹
Rozsah příklepu, 2. převodový stupeň	23250 min ⁻¹
Točivý moment	40 Nm
Kapacita vrtání do oceli	10 mm
Kapacita vrtání do dřeva	
S plochým bitem	32 mm
S vrtákem	10 mm
S děrovací pilou	40 mm
Kapacita vrtání do cihel a dlaždic	10 mm
Vruty do dřeva (bez předvrtání)	13 mm
Rozsah sklíčidla	1,5–10 mm
Hmotnost podle postupu EPTA 01/2014 (2,0–6,0 Ah)	1–1,2 kg
Doporučená teplota okolí při provozu	-18...+50 °C
Doporučené typy akumulátorů	M12B..., M12HB...
Doporučené nabíječky	M12-18 C, M12-18 FC, M12-18 AC, M12 C4, C12 C

Informace o hluku: Naměřené hodnoty určené podle EN 62841.

Typické hladiny hluku A nástroje:

Hladina akustického tlaku / Nejjistota K	88 dB(A) / 5 dB(A)
Hladina akustického výkonu / Nejjistota K	96 dB(A) / 5 dB(A)

Vždy používejte ochranu sluchu.

Informace o vibracích: Celkové úrovně vibrací (vektorový součet tří směrů) určené podle EN 62841.

Hodnota emisí vibrací a _h / Nejjistota K	
Příklepové vrtání do betonu	14,0 m/s ² / 1,5 m/s ²
Vrtání do kovu	3,6 m/s ² / 1,5 m/s ²
Šroubování	1,02 m/s ² / 1,5 m/s ²

VAROVÁNÍ!

Úroveň vibrací a emisí hluku uvedená v tomto informačním listu byla měřena v souladu se standardizovaným testem uvedeným v normě EN 62841 a lze ji použít k porovnání nástrojů. Lze ji použít k předběžnému posouzení expozice.

Deklarované hodnoty vibrací a hlučnosti jsou vymezeny hlavními způsoby použití tohoto mlhovače. Pokud je však mlhovač použit jiným způsobem, s jiným příslušenstvím nebo při nedostatečné údržbě, úrovně vibrací a hluku se mohou lišit. To může výrazně zvýšit úroveň expozice v průběhu celého pracovního období.

Odhad úrovně vystavení vibracím a hluku by měl také vzít v úvahu dobu, kdy je nástroj vypnutý nebo kdy je zapnutý, ale ve skutečnosti není používán k práci. To může výrazně snížit úroveň expozice v průběhu celého pracovního období.

Identifikujte dodatečná bezpečnostní opatření, která chrání obsluhu před vibracemi a/nebo hlukem, jako jsou: údržba nástroje a příslušenství, udržování rukou v teple, organizace pracovních schémat.

VAROVÁNÍ! Přečtěte si všechna bezpečnostní upozornění, pokyny, vyobrazení a technické vlastnosti dodané s tímto elektrickým nástrojem. Nerespektování níže uvedených pokynů může mít za následek zásah elektrickým proudem, požár anebo vážný úraz.

Uchovejte si všechna upozornění a všechny pokyny pro pozdější potřebu.

BEZPEČNOSTNÍ VAROVÁNÍ TÝKAJÍCÍ SE VRTACÍHO ŠROUBOVÁKU

Bezpečnostní pokyny pro všechny operace

Noste ochranu sluchu, když vrtáte s příklepem. Vystavení působení hluku může způsobit ztrátu sluchu.

Pokud by nástroj nebo spojovací materiál mohl přijít do styku se skrytými vodiči pod napětím, držte nářadí během používání pouze na izolovaných plochách. Styk nástroje nebo spojovacího materiálu s „živým“ vodičem může vystavit kovové části nářadí napětí proti zemi a způsobit uživateli zásah elektrickým proudem.

Bezpečnostní pokyny pro používání dlouhých vrtáků

Nikdy nepoužívejte vyšší otáčky nářadí než jsou jmenovité maximální otáčky vrtáku. Při vyšších otáčkách se vrták pravděpodobně ohne, pokud se volně otáčí bez styku s obrobkem, a způsobí úraz.

Vždy začněte vrtat při nízkých otáčkách, když je hrot vrtáku ve styku s vrtaným předmětem. Při vyšších otáčkách se vrták pravděpodobně ohne, pokud se volně otáčí bez styku s obrobkem, a způsobí úraz.

Na nářadí tlače pouze v přímém směru dráhy vrtání a netlačte příliš. Vrták se může ohnout a způsobit prasknutí nebo ztrátu kontroly nad vrtáním a úraz.

DALŠÍ BEZPEČNOSTNÍ A PRACOVNÍ POKYNY

Používejte osobní ochranné prostředky. Vždy chraňte své oči. Doporučuje se používat ochranných pomůcek, jako jsou protiprachové masky, ochranné rukavice, pevná, neklouzavá obuv, helma a ochrana sluchu.

Prach a piliny vznikající při používání výrobku mohou představovat zdravotní riziko. Nevdechujte prach. Používejte vhodnou protiprachovou ochrannou masku.

Před zahájením práce na produktu vyjměte akumulátor.

Upněte řezaný kus v upínacím nástroji. Neupnuté řezané kusy mohou způsobit vážný úraz nebo škodu.

Nepracujte s materiály, které mohou představovat zdravotní rizika (například azbest).

Při práci na stěnách, stropě nebo podlaze se vyhybejte elektrickým kabelům, plynovým a vodovodním potrubím.

Není dovoleno odstraňovat třísky a odštěpky za chodu přístroje.

Během chodu nářadí se nedotýkejte pohyblivých dílů.

Nevkládejte bit do výrobku, když je výrobek spuštěný a spoušť je ve stavu uzamčení. Bit se vymkne kontrole a může zranit obsluhu. Před opětovným použitím výrobku se ujistěte, že je bit správně nainstalován.

Po zastavení výrobek znovu nezapínejte. Opětovné zapnutí může způsobit silný zpětný ráz. Určete příčinu zastavení sponkovačky a odstraňte ji. Dbejte přitom bezpečnostních pokynů. V případě nutnosti nástroj vyjměte.

Možné příčiny:

- Zaváděcí nástroj je nakloněn v obrobku, který se má obrábět.

- Zaváděcí nástroj prorazil materiál, který má být opracován.

- Přístroj je přetížený.

Zaváděcí nástroj má ostré hrany a může se během použití zahřát.

VAROVÁNÍ! Nebezpečí pořezání a popálení:

- při výměně zaváděcích nástrojů
- při pokládání výrobku

ZVLÁŠTNÍ PODMÍNKY POUŽÍVÁNÍ

Akumulátorová příklepová vrtačka/šroubovák je určena pro vrtání nebo příklepové vrtání do betonu a kamene, šroubování vrutů a řezání šroubových závitů.

Nepoužívejte výrobek k žádným jiným účelům.

ZBYTKOVÁ RIZIKA

Ani když je přístroj používán předepsaným způsobem, nelze zcela vyloučit všechny faktory zbytkového rizika. Při používání přístroje se mohou vynořit následující rizika a obsluhovateli by jim proto měl pozorně předcházet:

- zranění způsobené vibracemi
 - Výrobek držte za označené rukojeti a omezte pracovní dobu a expozici.
- poranění sluchu způsobené hlukem
 - Používejte ochranu sluchu a omezte vystavení hluku.
- zranění způsobené létajícími úlomky
 - Vždy používejte ochranu očí, silné dlouhé kalhoty, rukavice a pevnou obuv.
- zdravotní rizika způsobená vdechováním toxického prachu
 - Používejte vhodnou protiprachovou ochrannou masku.

BEZPEČNOSTNÍ POKYNY K AKUMULÁTORU

Použití Li-Ion akumulátorů

Nevyhazujte použité akumulátory do domovního odpadu ani je nespalujte. Distributoři společnosti MILWAUKEE nabízejí odběr starých akumulátorů pro ochranu životního prostředí.

Akumulátor neskladujte společně s kovovými předměty (riziko zkratu).

K nabíjení akumulátorů systému M12 používejte pouze nabíječky systému M12. Nepoužívejte akumulátory z jiných systémů.

Nikdy žádným způsobem nerozebírejte akumulátory ani nabíječky a skladujte je pouze v suchém interiéru. Udržujte akumulátory i nabíječky stále v suchu.

Při extrémním zatížení nebo extrémních teplotách může z poškozených akumulátorů unikat kyselina. V případě kontaktu s kyselinou z akumulátoru ji okamžitě umyjte mýdlem a vodou. V případě zasažení očí je důkladně oplachujte alespoň 10 minut a ihned vyhledejte lékařskou pomoc.

Do části nabíječky, do níž se vkládají baterie, se nesmí dostat žádné kovové částice (riziko zkratu).

Akumulátory, které nebyly nějakou dobu používány, by měly být před použitím dobity.

Teploty přesahující 50 °C (122 °F) snižují výkon akumulátoru. Vyvarujte se delšímu vystavení horku nebo slunečnímu svitu (riziko přehřátí).

Kontakty nabíječek a akumulátorů musí být udržovány čisté.

Pro optimální životnost by se akumulátory měly po použití plně dobít.

Chcete-li získat co nejdelší životnost baterie, odpojte po plném dobití akumulátor od nabíječky.

Při nepoužívání akumulátoru po dobu delší než 30 dní:

- Uložte akumulátor na místě s teplotou pod 27 °C a bez vlhkosti.
- Akumulátor skladujte nabitý na 30–50 %.
- Každých šest měsíců skladování nabijte akumulátor obvyklým způsobem.

Ochrana Li-Ion akumulátorů

Při extrémně vysokém točivém momentu, vázání, zadrhávání a zkratu, které způsobují vysoký odběr proudu, výrobek vibruje po dobu přibližně 2 sekund, začne blikat ukazatel stavu paliva a poté se výrobek vypne. Chcete-li provést reset, uvolněte spoušť.

Za extrémních okolností může vnitřní teplota akumulátoru příliš stoupnout. Pokud k tomu dojde, bude blikat ukazatel nabití, dokud akumulátor nevychladne. Až kontrolky zhasnou, pokračujte v práci.

Přeprava Li-Ion akumulátorů

Lithium-iontové akumulátory podléhají požadavkům právních předpisů o nebezpečném zboží.

Přeprava takových akumulátorů musí probíhat podle místních, státních a mezinárodních opatření a předpisů.

Uživatel může přepravovat akumulátory po silnici bez dalších požadavků.

Komerční přeprava lithium-iontových akumulátorů třetími stranami podléhá předpisům týkajících se nebezpečného zboží. Expedici a přepravu mohou zajišťovat pouze řádně vyškolené osoby a na celý proces musí dohlížet příslušní odborníci.

Při přepravě akumulátorů:

- Zajistěte, aby byly kontakty akumulátoru chráněny a izolovány proti zkratu.
- Zajistěte, aby akumulátory byly v obalu zajištěny proti pohybu.
- Nepřepravujte akumulátory, které jsou prasklé nebo z nich uniká kapalina.
- Další doporučení si zjistěte u přepravní společnosti.

VAROVÁNÍ! Ke snížení rizika požáru, úrazu a poškození výrobku v důsledku zkratu nikdy nenořte přístroj, akumulátor ani nabíječku do tekutiny a nedovolte, aby do nich tekutina vnikla. Korozivní a vodivé tekutiny, například mořská voda, určité průmyslové chemikálie a bělidla nebo prostředky s obsahem bělidel a podobné látky mohou způsobit elektrický zkrat.

ČISTĚNÍ

Ventilační otvory výrobku musí být udržovány stále čisté.

Při čištění plastových částí nepoužívejte rozpouštědla. Většina plastů nesnáší různé druhy komerčně dostupných rozpouštědel a mohou být při jejich použití poškozena. K odstranění špíny, uhlíkového prachu apod. použijte čistý hadřík.

ÚDRŽBA

Používejte pouze příslušenství a náhradní díly MILWAUKEE. Pokud je nutné vyměnit součásti, které nebyly popsány, obraťte se na některého z našich servisních zástupců společnosti MILWAUKEE (viz náš seznam adres pro záruku/servis).

V případě potřeby je možno objednat podrobný náčrt výrobku. Uveďte typ produktu a sériové číslo vytištěné na štítku a objednejte si výkres u místního servisního zástupce nebo přímo na adrese: Techtronic Industries GmbH, Max-Eyth-Straße 10, 71364 Winnenden, Germany.

SYMBOLY

	Před použitím tohoto výrobku si důkladně přečtěte pokyny.
	UPOZORNĚNÍ! VAROVÁNÍ! NEBEZPEČÍ!
	Před zahájením práce na produktu vyjměte akumulátor.
	Při používání tohoto přístroje vždy používejte ochranné brýle.
	Používejte chrániče sluchu.
	Používejte vhodnou protiprachovou ochrannou masku.
	Používejte rukavice.
	Nelikvidujte vybité baterie a elektrické a elektronické zařízení společně s netříděným komunálním odpadem. Vybité baterie a elektrický a elektronický odpad musí být shromážděny odděleně. Vybité baterie, akumulátory a odpadní světelné zdroje musí být od zařízení odděleny. Zjistěte si u místní samosprávy nebo u maloobchodníka, jaké jsou pokyny k recyklaci a kde je sběrné místo. Podle místních nařízení mohou mít maloobchodníci povinnost brát bezplatně zpět vybité baterie, elektrický a elektronický odpad. Když budete přispívat k opětovnému použití a recyklaci vybitých baterií a elektrického a elektronického odpadu, pomůže to snížit potřebu surovin. Vybité baterie, zejména ty s obsahem lithia, elektrický a elektronický odpad obsahují cenné a recyklovatelné materiály, které mohou mít nepříznivý dopad na životní prostředí a lidské zdraví, nebudou-li zlikvidovány ekologickým způsobem. Odstraňte z odpadu osobní údaje, pokud nějaké obsahuje.
n_0	Otáčky bez zatížení
V	Elektrické napětí
	Stejnosměrný proud
	Značka shody s evropskými normami
	Značka shody s britskými normami
	Značka shody s ukrajinskými normami
	Značka shody s eurasijskými normami

TECHNICKÉ ÚDAJE

	M12 BLPDRC
Typ	Akumulátorová příklepová vrtačka/skrutkovač
Výrobní kód	5054 23 01 XXXXXX MJJJJ
Napětí akumulátora	12 V ---
Rychlost bez zatížení, 1. převodový stupeň	0 – 450 min ⁻¹
Rychlost bez zatížení, 2. převodový stupeň	0 – 1550 min ⁻¹
Frekvence příklepu, 1. stupeň	6750 min ⁻¹
Frekvence příklepu, 2. stupeň	23250 min ⁻¹
Krútiaci moment	40 Nm
Kapacita vrtania do ocele	10 mm
Kapacita vrtania do dreva	
S plochým bitom	32 mm
S vrtákom	10 mm
S dierovacou pilou	40 mm
Kapacita vrtania do tehál a dlaždíc	10 mm
Skrutky do dreva (bez nutnosti predvrtania)	13 mm
Rozsah skľučovadla na vrták	1,5–10 mm
Hmotnosť podľa postupu EPTA-Procedure 01/2014 (2,0 – 6,0 Ah)	1–1,2 kg
Odporúčaná okolitá prevádzková teplota	-18...+50 °C
Odporúčané typy batérií	M12B..., M12HB...
Odporúčané nabíjačky	M12-18 C, M12-18 FC, M12-18 AC, M12 C4, C12 C
Informácie o hluku: Namerané hodnoty stanovené podľa normy EN 62841.	
Typické A-vážené úrovne hluku náradia sú:	
Hladina akustického tlaku/Neistota K	88 dB(A) / 5 dB(A)
Hladina akustického výkonu/Neistota K	96 dB(A) / 5 dB(A)
Vždy používajte ochranu sluchu.	
Informácie o vibráciách: Celkové hodnoty vibrácií (vektorový trojosový súčet) stanovené podľa normy EN 62841.	
Emisná hodnota vibrácií a_h / Neistota K	
Příklepové vrtanie do betónu	14,0 m/s ² / 1,5 m/s ²
Vrtanie do kovu	3,6 m/s ² / 1,5 m/s ²
Skrutkovanie	1,02 m/s ² / 1,5 m/s ²

⚠ VÝSTRAHA!

Úroveň vibrácií a emisií hluku uvedená v tomto informačnom liste bola zameraná v súlade so štandardizovanou skúškou uvedenou v norme EN 62841 a môže sa použiť na porovnanie jedného nástroja s iným. Môže sa použiť na predbežné posúdenie vystavenia.

Deklarované hodnoty vibrácií a emisií hluku sú pre hlavné použitia náradia. No ak sa náradie používa na iné aplikácie, v spojení s iným príslušenstvom alebo je jeho údržba nepostačujúca, emisie vibrácií a hluku sa môžu líšiť. To môže výrazne zvýšiť úroveň vystavenia počas celého pracovného času.

Pri odhade úrovne vystavenia vibráciám a hluku by sa mali zohľadniť aj časy, keď je nástroj vypnutý alebo keď je spustený, ale v skutočnosti sa na danú prácu nepoužíva. To môže výrazne znížiť úroveň vystavenia počas celého pracovného času.

Identifikujte dodatočné bezpečnostné opatrenia na ochranu obsluhy pred vplyvom vibrácií alebo hluku, ako napríklad: vykonávajte údržbu nástroja a príslušenstva, udržiavajte ruky teplé, majte zorganizované rozvrhnutie práce.