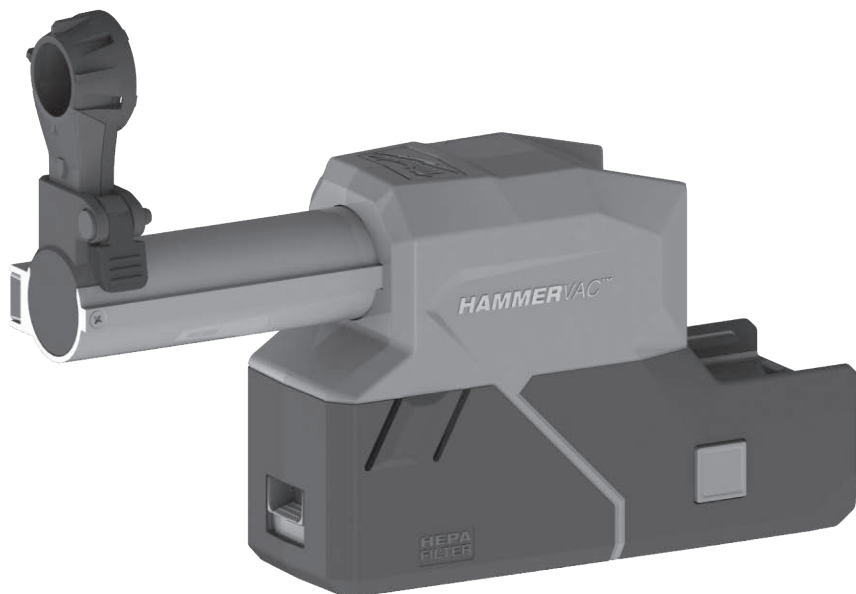




Nothing but **HEAVY DUTY**.®



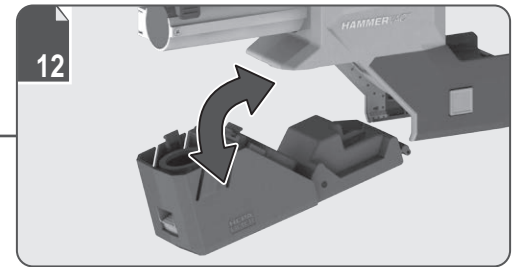
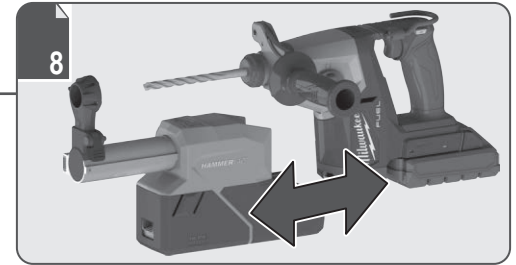
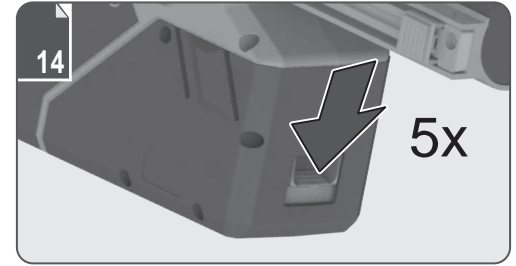
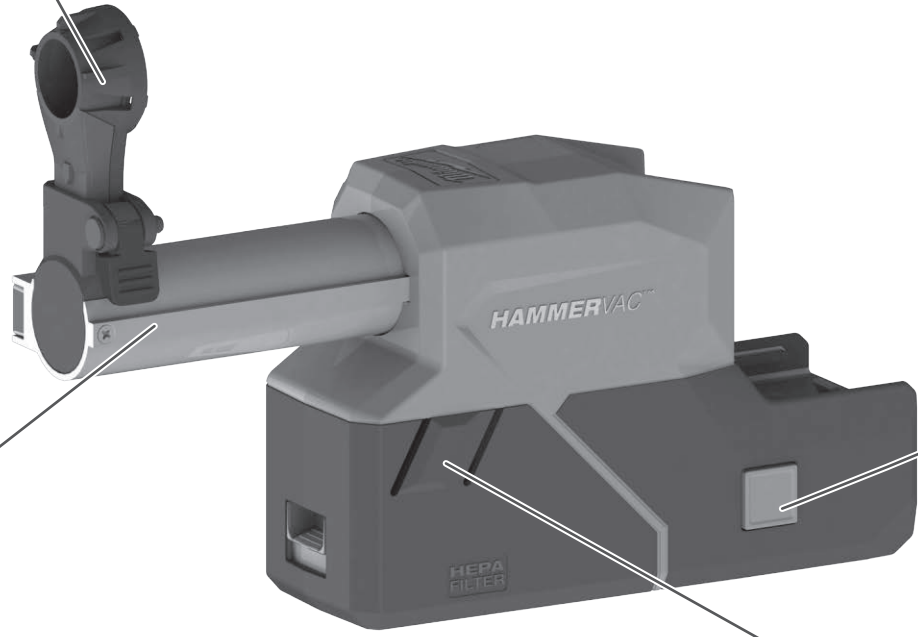
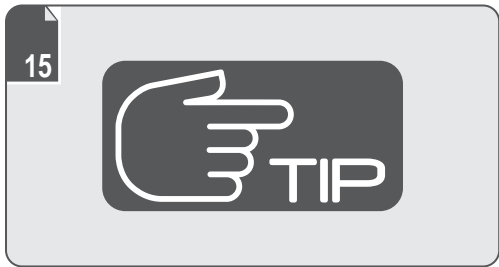
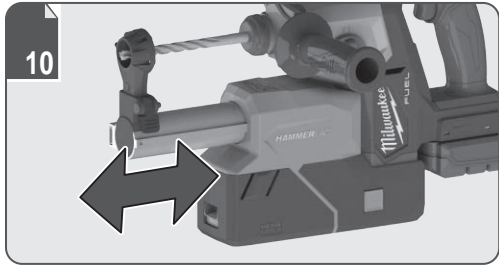
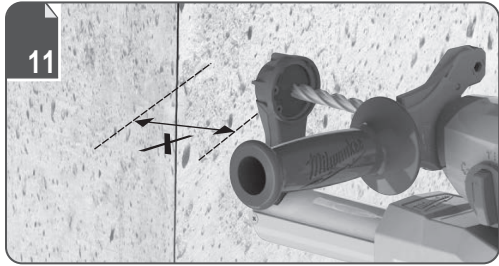
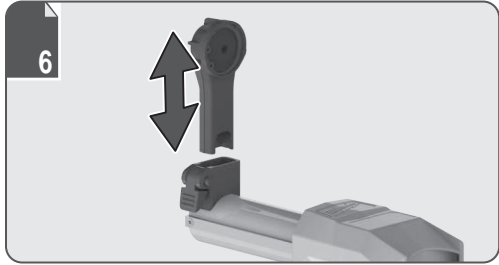
M18 FDDEC

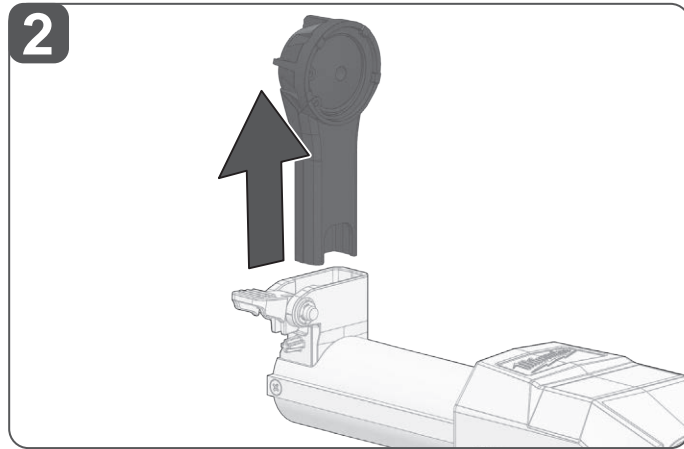
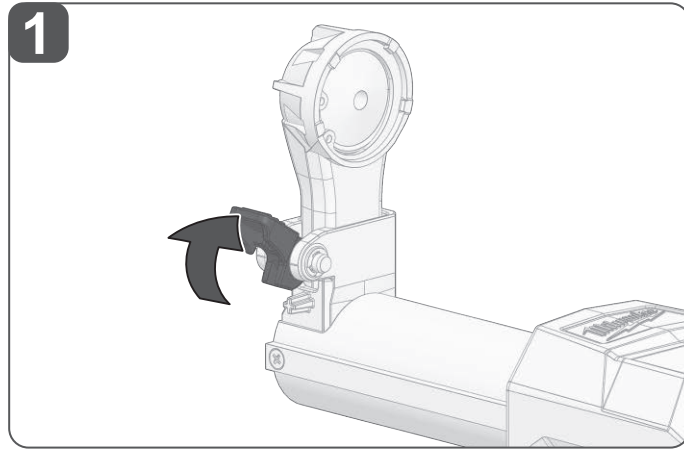
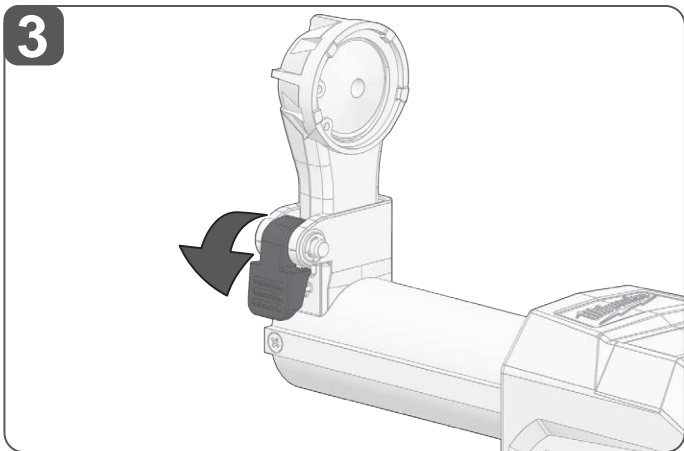
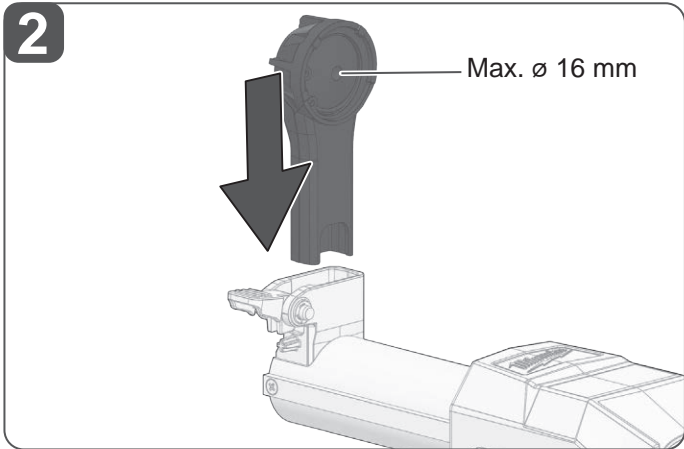
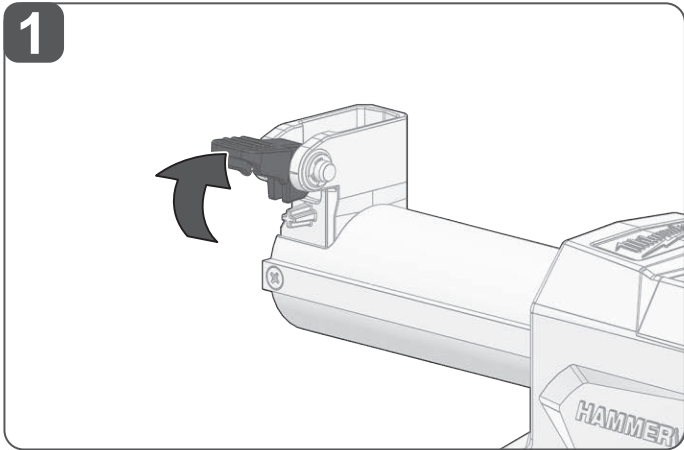
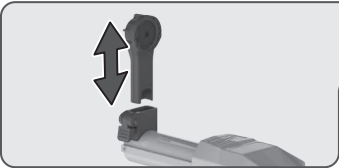
Original instructions
Originalbetriebsanleitung
Notice originale
Istruzioni originali
Manual original
Oorspronkelijke gebruiksaanwijzing
Original brugsanvisning
Original bruksanvisning
Bruksanvisning i original
Αλκυπεράισετ οηγεετ
Πρωτότυπο οδηγιών χρήσης

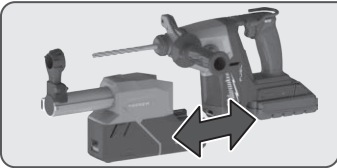
Orijinal işletme talimatı
Původním návodem k používání
Původný návod na použití
Instrukcją oryginalną
Eredeti használati utasítás
Izvirna navodila
Originalne pogonske upute
Instrukcijām oriģināvalodā
Originali instrukcija
Algupärane kasutusjuhend
Оригинальное руководство по эксплуатации

Оригинално ръководство за експлоатация
Instrucțiuni de folosire originale
Оригинален прирачник за работа
Оригінал інструкції з експлуатації
Prevod originalnih uputstava za rad
Përkthim i udhëzimeve origjinale të përdorimit

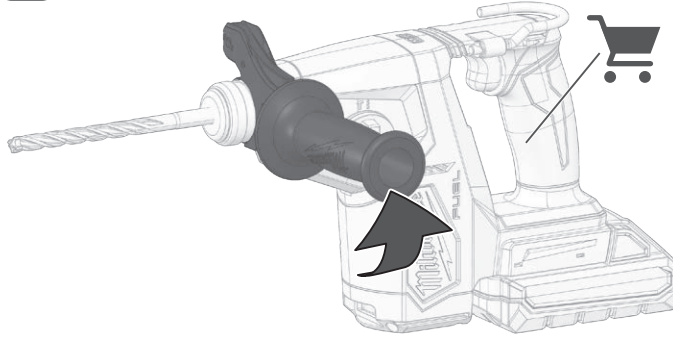
التعليمات الأصلية



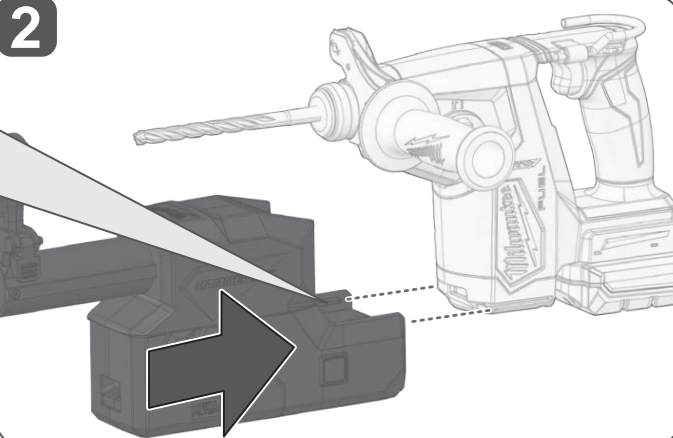




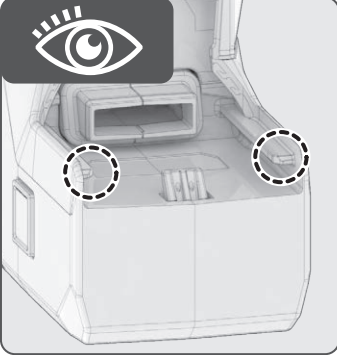
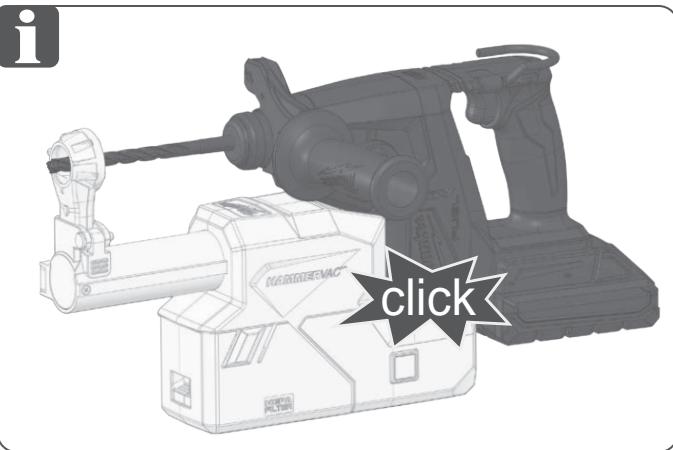
1



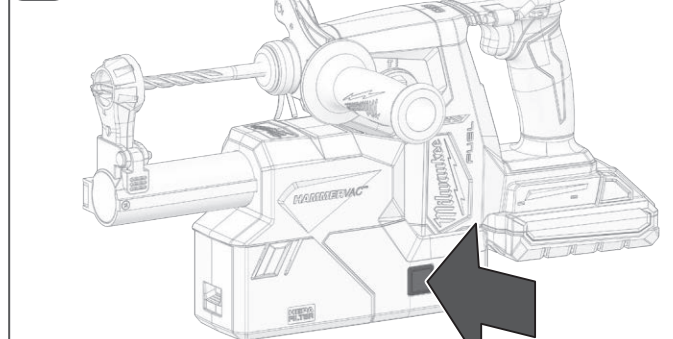
2



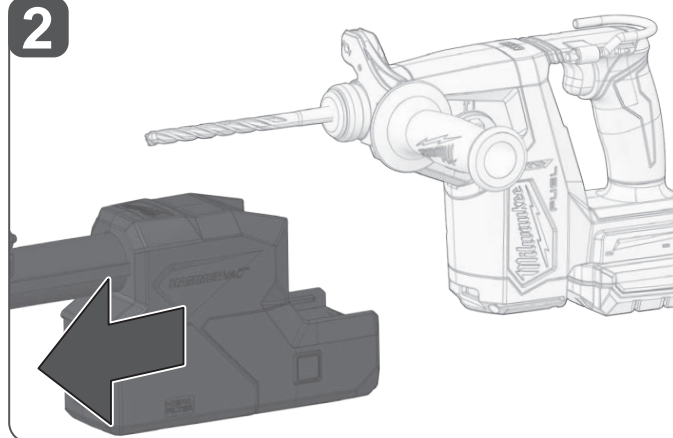
i

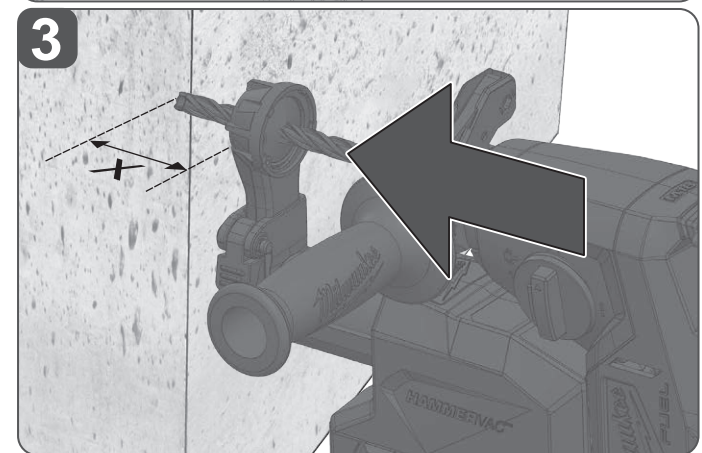
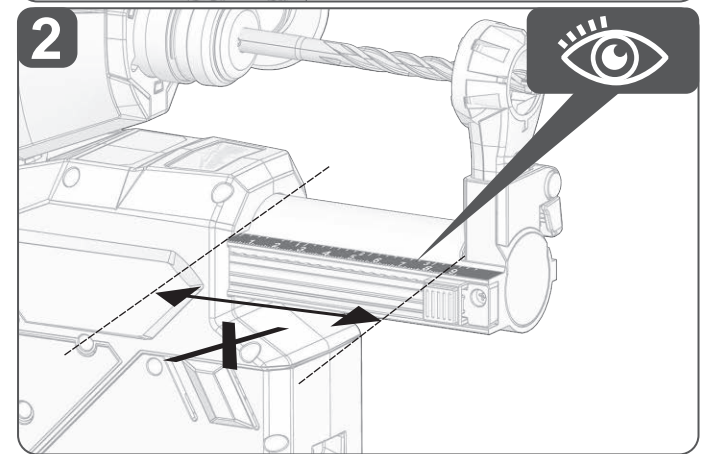
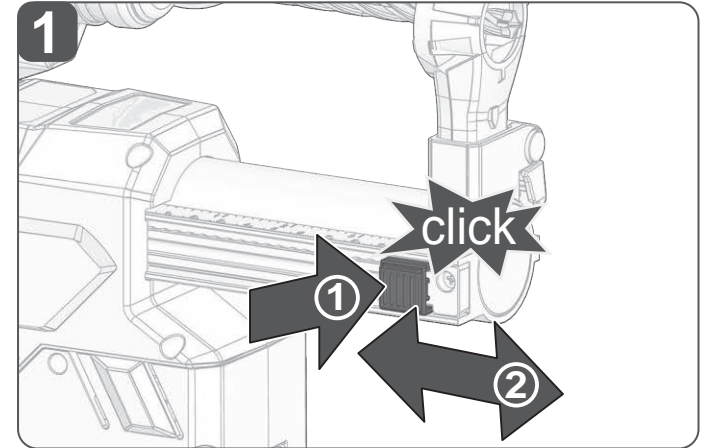
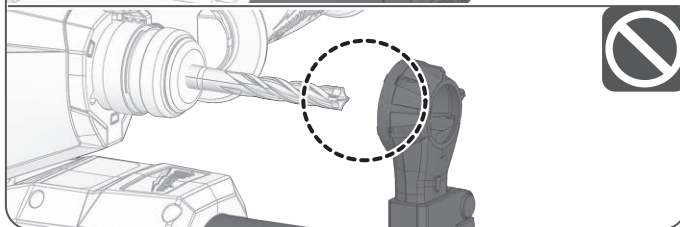
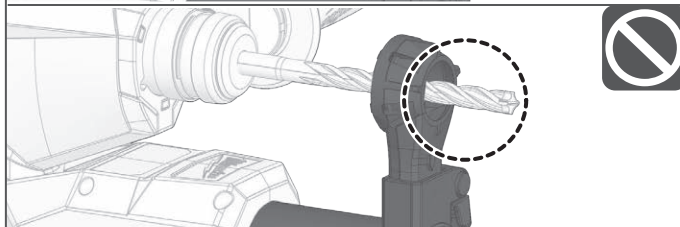
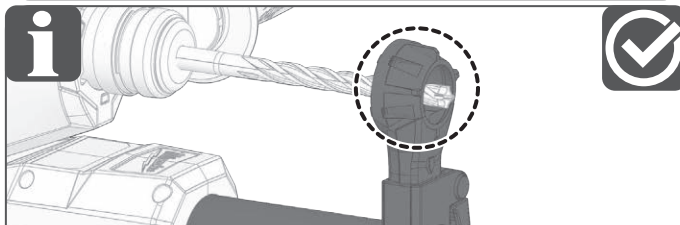
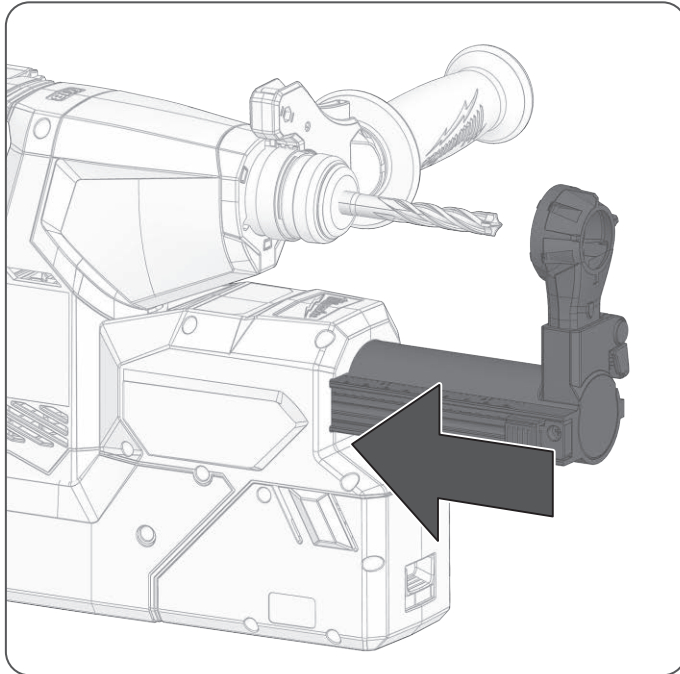


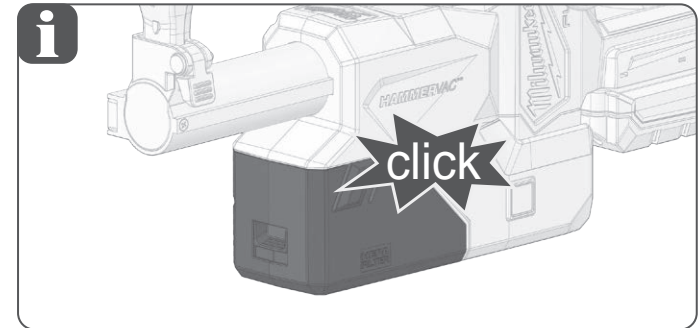
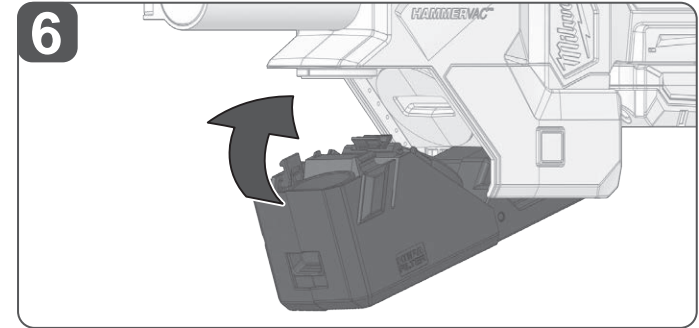
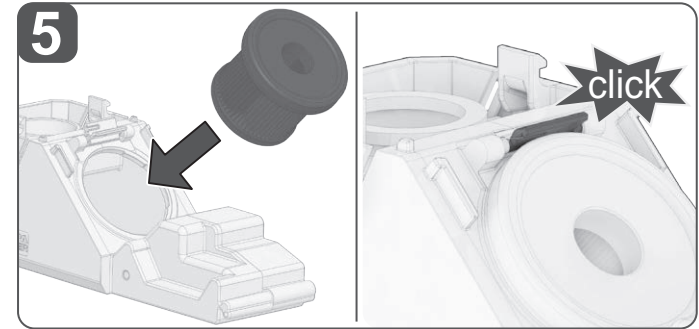
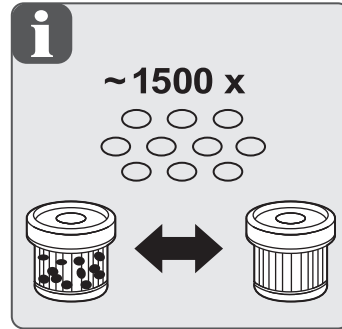
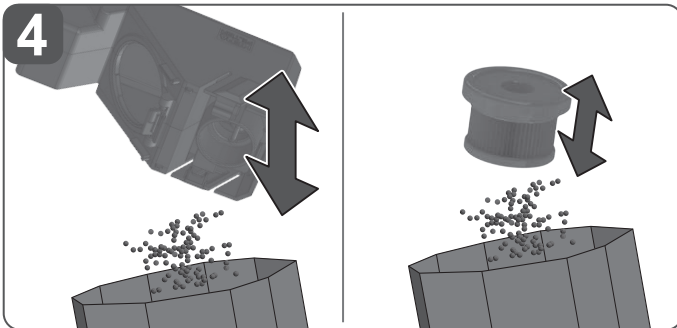
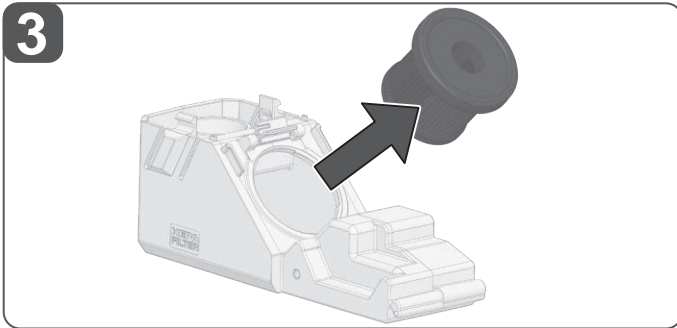
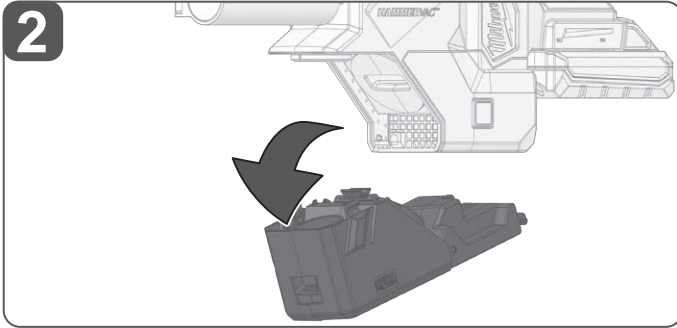
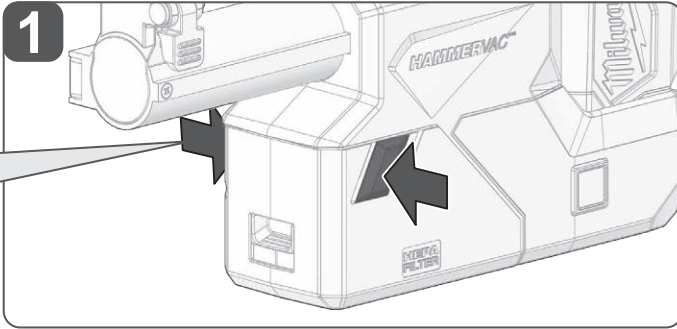
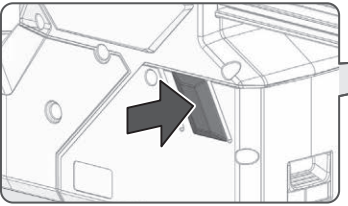
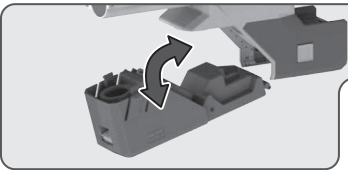
1



2









After each use, press and release the button on the dust box 5 times to properly clear the debris that could be stuck in the filter. Empty the dust box regularly.

Drücken Sie nach jedem Gebrauch die Taste auf dem Staubbehälter 5 Mal, um alle Schmutzpartikel, die im Filter feststecken könnten, zu entfernen. Leeren Sie den Staubbehälter regelmäßig.

Après chaque utilisation, appuyez 5 fois sur le bouton du compartiment à poussière et relâchez-le pour éliminer correctement les débris éventuellement coincés dans le filtre. Videz régulièrement le compartiment à poussière.

Dopo ogni utilizzo, premere e rilasciare il pulsante sul contenitore della polvere 5 volte per eliminare correttamente i detriti che potrebbero essere rimasti incastrati nel filtro. Svuotare regolarmente il contenitore della polvere.

Tras cada uso, pulse el botón del depósito de polvo 5 veces para eliminar correctamente los residuos que podrían haberse adherido al filtro. Vacíe el depósito de polvo con regularidad.

Depois de cada utilização, prima e solte 5 vezes o botão no compartimento para poeiras para eliminar adequadamente os resíduos que possam estar presos no filtro. Esvazie regularmente o compartimento para poeiras.

Druk na elk gebruik 5 keer kort op de knop op de stofbak om het vuil dat in het filter kan zitten, goed te verwijderen. Maak de stofbak regelmatig leeg.

Efter hver brug skal du trykke på og slippe knappen på støvboksen 5 gange for at fjerne snavs, der kan sidde fast i filteret. Tøm støvboksen regelmæssigt.

Etter hver bruk trykker du på og slipper knappen på støvboksen 5 ganger for å fjerne tilstoppinger som kan sitte fast i filteret. Tøm støvboksen jevnlig.

Efter varje användning trycker du på och släpper knappen på dammbehållaren 5 gånger för att rensa bort skräp som kan ha fastnat i filtret. Töm dammbehållaren med jämna mellanrum.

Paina pölysäiliön painiketta 5 kertaa jokaisen käyttökerran jälkeen, jotta suodattimeen mahdollisesti juuttunut lika irtoaa kunnolla. Tyhjennä pölysäiliö säännöllisesti.

Μετά από κάθε χρήση, πατήστε και αφήστε το κουμπί στο δοχείο συλλογής σκόνης 5 φορές για να καθαρίσετε σωστά τα υπολείμματα που μπορεί να έχουν κολλήσει στο φίλτρο. Αδειάζετε τακτικά το δοχείο συλλογής σκόνης.

Her kullanimdan sonra, filtrede takılı kalmış olabilecek döküntüleri uygun şekilde temizlemek için toz kutusundaki düğmeye 5 kez basıp bırakın. Toz kutusunu düzenli olarak boşaltın.

Po každém použití 5krát stiskněte a uvolněte tlačítko na nádobě na prach, aby se správně vyčistily nečistoty, které mohly ve filtru uvíznout. Pravidelně vyprazdňujte nádobu na prach.

Po každom použití 5-krát stlačte a uvoľnite tlačidlo na zásobníku na prach, aby ste správne odstránili nečistoty, ktoré by sa mohli vo filtri zaseknúť. Zásobník na prach pravidelne vyprázdňujte.

Po każdym użyciu należy nacisnąć i zwolnić przycisk na pojemniku na pył pięciokrotnie, aby odpowiednio wyczyścić pozostałości, które mogą gromadzić się na filtrze. Regularnie opróżniać pojemnik na pył.

Minden használat után nyomja meg és engedje fel a portartály gombját 5-ször, hogy megfelelően eltávolítsa a szűrőbe esetlegesen beszorult törmeléket. Rendszeresen ürítse ki a portartályt.

Po vsaki uporabi 5-krat pritisnite in sprostite gumb posode za prah za pravilno odstranjevanje delcev, ki bi se lahko zataknili v filtru. Redno praznite posodo za prah.

Nakon svake upotrebe pritisnite i otpustite gumb na kutiji za prašinu 5 puta kako biste pravilno očistili krhotine koje mogu ostati u filtru. Redovito praznite kutiju za prašinu.

Pēc katras lietošanas 5 reizes nospiediet un atlaidiet pogu uz putekļu kastes, lai pareizi izfīrītu būvgružus, kas varētu būt iestrēguši filtrā. Regulāri iztukšojiet putekļu kasti.

Po kiekvieno naudojimo 5 kartus paspauskite ir atleiskite mygtuką ant dulkių dėžutės, kad tinkamai pašalintumėte nešvarumus, kurių gali įstrigti filtrė. Reguliariai ištuštinkite dulkių dėžutę.

Pärast iga kasutamist vajutage ja vabastage tolmukarbi nuppu 5 korda, et eemaldada korralikult kõik jäämed, mis võivad olla filtrisse takerdunud. Tühjendage tolmukarp korrapäraselt.

После каждого использования 5 раз нажмите и отпустите кнопку на пылесборнике, чтобы надлежащим образом очистить фильтр от засорений. Регулярно опустошайте пылесборник.

След всяка употреба натиснете и освободете бутона на кутията за прах 5 пъти, за да изчистите правилно замърсяванията, които може да са заседнали във филтъра. Редовно изпразвайте кутията за прах.

După fiecare utilizare, apăsați și eliberați butonul de pe cutia de praf de 5 ori pentru a îndepărta în mod corespunzător reziduurile care pot rămâne blocate în filtru. Goliți în mod regulat cutia de praf.

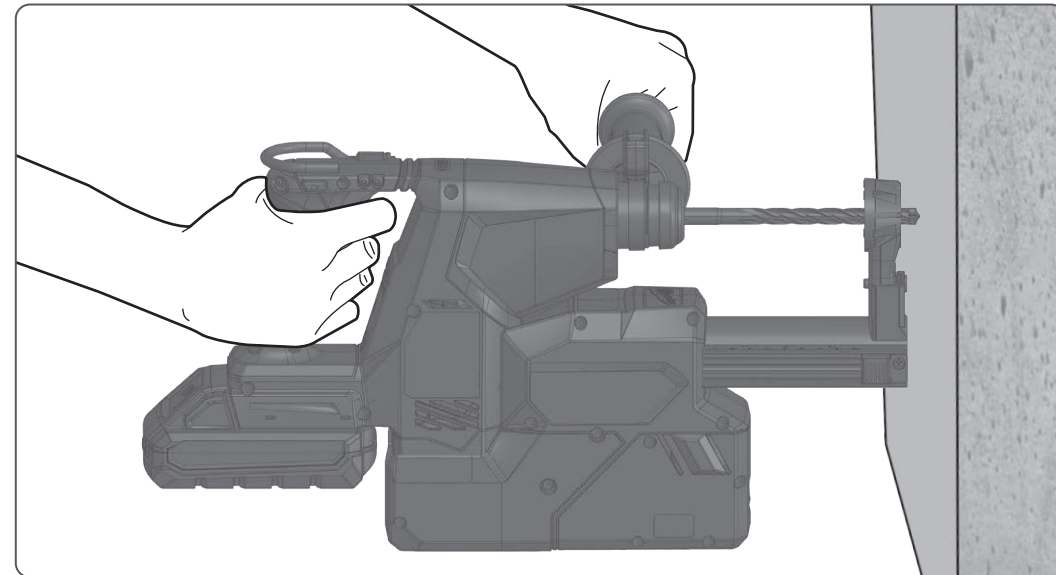
Po sekoja upotreba, pritisnete i otpustete go kopčeto na sadot za prav 5 pti, za da isčistite pravilno ostatočite što možebi se zaglaveni vo filterot. Redovno praznete go sadot za prav.

Після кожного використання 5 разів натисніть і відпустіть кнопку на пилосбірнику, щоб повністю видалити залишки пилу, які могли залишитися у фільтрі. Регулярно спорожняйте пилосбірник.

Nakon svake upotrebe, pritisnite i otpustite dugme na kutiji za prašinu 5 puta da biste ispravno očistili ostatke koji su se potencijalno zaglavili u filteru. Redovno praznite kutiju za prašinu.

Pas çdo përdorimi, shtypeni dhe lëshojeni 5 herë butonin mbi kutinë e pluhurit për t'i pastruar siç duhet mbetjet që mund të kenë ngecur në filtër. Boshatiseni rregullisht kutinë e pluhurit.

بعد كل استخدام، اضغط على الزر الموجود على صندوق الغبار وحرره 5 مرات لإزالة المخلفات التي قد تكون عالقة في المرشح بشكل صحيح. أفرغ صندوق الغبار بانتظام.



BAKIM

Yalnızca MILWAUKEE aksesuarları ve yedek parçaları kullanın. Açıklanmamış bileşenlerin değiştirilmesi gerekirse MILWAUKEE servis yetkililerimizden biriyle iletişime geçin (garanti/servis adresleri listemize bakın).

Gerektiğinde, ürünün parçaları dağıtık bir çizimi sipariş edilebilir. Etiketle yazılı olan ürün tipini ve seri numarasını belirtin ve teknik çizimi yerel servis yetkilinizden veya doğrudan şuradan sipariş edin: Techtronic Industries GmbH, Max-Eyth-Straße 10, 71364 Winnenden, Germany.

SEMBOLLER

	Bu ürünü çalıştırmadan önce lütfen bu talimatları dikkate okuyun.
	DİKKAT! UYARI! TEHLİKE!
	Ürün üzerinde herhangi bir işleme başlamadan önce pil paketini çıkarın.
	Ürünü kullanırken her zaman koruyucu gözlük takın.
	Kulak koruyucu kullanın.
	Uygun bir toz koruma maskesi kullanın.
	Eldiven kullanın.
	Aksesuar - Standart ekipmana dahil değildir, aksesuar olarak kullanılabilir.
	Atık pilleri, atık elektrikli ve elektronik ekipmanı, sınıflandırılmamış belediye atığı olarak bertaraf etmeyin. Atık piller ile atık elektrikli ve elektronik ekipmanlar ayrıca toplanmalıdır. Atık pil, akü ve ışık kaynakları ekipmandan çıkarılmalıdır. Yerel otorite veya satıcıdan geri dönüşüm tavsiyesi alın ve toplama noktasını öğrenin. Yerel düzenlemelere göre perakendecilerin atık piller ile atık elektrikli ve elektronik ekipmanı ücretsiz olarak geri alma yükümlülüğü olabilir. Atık bataryaların yanı sıra atık elektrikli ve elektronik ekipmanların yeniden kullanımı ve geri dönüşümüne katkınız, hammadde talebini azaltmaya yardımcı olur. Özellikle lityum içeren atık piller ile atık elektrikli ve elektronik ekipmanlar, çevreye uyumlu bir şekilde bertaraf edilmediği takdirde çevre ve insan sağlığını olumsuz yönde etkileyebilecek değerli ve geri dönüştürülebilir malzemeler içerir. Varsa, atık ekipmandaki kişisel verileri silin.
	Doğru akım

	Avrupa Uyumluluk İşareti
	Britanya Uyumluluk İşareti
	Ukrayna Uyumluluk İşareti
	EurAsian Uyumluluk İşareti

TECHNICKÉ ÚDAJE	M18 FDDEC
Typ	Akumulátorový odsavač prachu
Výrobní kód	5039 40 01 XXXXXX MJJJJ
Maximální průměr vrtání	ø 16 mm
Max. délka vrtáku	165 mm
Max. hloubka vrtání	100 mm
Hmotnost podle postupu EPTA 01/2014	0,9 kg
Doporučená teplota okolí při provozu	-18 ... +50 °C
Doporučené typy akumulátorů	M18B..., M18HB..., M18FB...
Doporučené nabíječky	M12-18..., M1418..., M18...

Informace o hluku pro výrobek M18 FHAC16 s M18 FDDEC: Naměřené hodnoty určené podle EN 62841.

Typické hladiny hluku A nástroje:

Hladina akustického tlaku / nejistota K	94 dB(A) / 3 dB(A)
Hladina akustického výkonu / nejistota K	102 dB(A) / 3 dB(A)

Informace o vibracích pro výrobek M18 FHAC16 s M18 FDDEC: Celkové úrovně vibrací (vektorový součet tří směrů) určené podle EN 62841.

Hodnota emisí vibrací a_n / Nejistota K

Kladivové vrtání do betonu ($a_{h,hd}$)	13,1 m/s ² / 1,5 m/s ²
---	--

VAROVÁNÍ

Úroveň vibrací a emisí hluku uvedená v tomto informačním listu byla měřena v souladu se standardizovaným testem uvedeným v normě EN 62841 a lze ji použít k porovnání nástrojů. Lze ji použít k předběžnému posouzení expozice.

Deklarované hodnoty vibrací a hlučnosti jsou vymezeny hlavními způsoby použití tohoto mlhovače. Pokud je však mlhovač použit jiným způsobem, s jiným příslušenstvím nebo při nedostatečné údržbě, úrovně vibrací a hluku se mohou lišit. To může výrazně zvýšit úroveň expozice v průběhu celého pracovního období.

Odhad úrovně vystavení vibracím a hluku by měl také vzít v úvahu dobu, kdy je nástroj vypnutý nebo kdy je zapnutý, ale ve skutečnosti není používán k práci. To může výrazně snížit úroveň expozice v průběhu celého pracovního období.

Identifikujte dodatečná bezpečnostní opatření, která chrání obsluhu před vibracemi a/nebo hlukem, jako jsou: údržba nástroje a příslušenství, udržování rukou v teple, organizace pracovních schémat.

VAROVÁNÍ! Přečtěte si všechna bezpečnostní upozornění, pokyny, vyobrazení a technické vlastnosti dodané s tímto elektrickým nástrojem. Nerespektování níže uvedených pokynů může mít za následek zásah elektrickým proudem, požár anebo vážný úraz.

Uchovávejte si všechna upozornění a všechny pokyny pro pozdější potřebu.

BEZPEČNOSTNÍ UPOZORNĚNÍ KE KLADIVU

Bezpečnostní pokyny pro všechny operace

Používejte chrániče sluchu. Vystavení působení hluku může způsobit ztrátu sluchu.

Používejte pomocnou/pomocné rukojeť/rukojeti, je/jsou-li součástí dodávky. Ztráta ovládní může zapříčinit úraz.

Pokud by řezný nástroj tohoto přístroje mohl přijít do styku se skrytými vodiči, držte jej během používání pouze na izolovaných plochách. Styk nástroje s „živým“ vodičem může vystavit kovové části nářadí napětí proti zemi a způsobit uživateli zásah elektrickým proudem.

Bezpečnostní pokyny pro používání dlouhých vrtáků v rotačním vrtacím kladivu

Vždy začněte vrtat při nízkých otáčkách, když je hrot vrtáku ve styku s vrtaným předmětem. Při vyšších otáčkách se vrták pravděpodobně ohne, pokud se volně otáčí bez styku s obrobkem, a způsobí úraz.

Na nářadí tlače pouze v přímém směru dráhy vrtání a netlačte příliš. Vrták se může ohnout a způsobit prasknutí nebo ztrátu kontroly nad vrtáním a úraz.

DALŠÍ BEZPEČNOSTNÍ A PRACOVNÍ POKYNY

Používejte osobní ochranné prostředky. Vždy chraňte své oči. Ochranné prostředky jako ochranná maska, protiskluzová bezpečnostní obuv, přilba a ochrana sluchu využívané podle podmínek sníží riziko úrazů.

Prach a piliny vznikající při používání výrobku mohou představovat zdravotní riziko. Nevdechujte prach. Používejte systém pohlcování prachu a noste vhodnou protiprachovou ochrannou masku. Důkladně odstraňte usazený prach pomocí odsavače prachu.

Před zahájením práce na produktu vyjměte akumulátor.

Upněte řezaný kus v upínacím nástroji. Neupnuté řezané kusy mohou způsobit vážný úraz nebo škodu.

Během operací s vysokým utahovacím momentem vždy držte výrobek oběma rukama, aby nedošlo ke ztrátě kontroly. Pokud se výrobek používá s boční rukojetí, držte výrobek za dvě rukojeti.

Nepracujte s materiály, které mohou představovat zdravotní rizika (například azbest).

Při práci na stěnách, stropě nebo podlaze se vyhněte elektrickým kabelům, plynovým a vodovodním potrubím.

Neodstraňujte třísky a odštěpky, když je výrobek v chodu.

Během chodu nářadí se nedotýkejte pohyblivých dílů.

Nevkládejte bit do výrobku, když je výrobek spuštěný a spoušť je ve stavu uzamčení. Bit se vymkne kontrole a může zranit obsluhu. Před opětovným použitím výrobku se ujistěte, že je bit správně nainstalován.

Zaváděcí nástroj má ostré hrany a může se během použití zahřát.

VAROVÁNÍ! Nebezpečí pořezání a popálení:

- při výměně zaváděcích nástrojů
- při pokládání výrobku

Další bezpečnostní varování a pracovní pokyny pro práci s kladivem

Výrobek používejte, pouze pokud je v perfektním stavu.

Nikdy nepoužívejte výrobek bez filtru nebo s poškozeným filtrem.

Nepoužívejte výrobek k vrtání do dřeva, oceli nebo plastu.

Výrobek nesmí nasát následující materiály:

- nebezpečný prach
- hořlavý, výbušný prach, jako je hořčíkový nebo hliníkový prach atd.

I když použijete tento výrobek, malé množství prachu může přesto uniknout.

ZVLÁŠTNÍ PODMÍNKY POUŽÍVÁNÍ

Akumulátorový odsavač prachu je určen k odsávání prachu při vrtání vrtacími kladivem do kamene a betonu.

Výrobek se smí používat pouze jako příslušenství pro výrobek M18 FHAC16.

Nepoužívejte výrobek k žádným jiným účelům.

ZBYTKOVÁ RIZIKA

Ani když je přístroj používán předepsaným způsobem, nelze zcela vyloučit všechny faktory zbytkového rizika. Při používání přístroje se mohou vynořit následující rizika a obsluhovatel by jim proto měl pozorně předcházet:

- zranění způsobené vibracemi
 - Výrobek držte za označené rukojeti a omezte pracovní dobu a expozici.
- poranění sluchu způsobené hlukem
 - Používejte ochranu sluchu a omezte vystavení hluku.
- zranění způsobené létajícími úlomky
 - Vždy používejte ochranu očí, silné dlouhé kalhoty, rukavice a pevnou obuv.
- zdravotní rizika způsobená vdechováním toxického prachu
 - Používejte vhodnou protiprachovou ochrannou masku.

BEZPEČNOSTNÍ POKYNY K AKUMULÁTORU

Použití Li-Ion akumulátorů

Nevyhazujte použité akumulátory do domovního odpadu ani je nespalujte. Distributoři společnosti MILWAUKEE nabízejí odběr starých akumulátorů pro ochranu životního prostředí.

Akumulátor neskladujte společně s kovovými předměty (riziko zkratu).

K nabíjení akumulátorů systému M18 používejte pouze nabíječku systému M18. Nepoužívejte akumulátory z jiných systémů.

Nikdy žádným způsobem nerozebírejte akumulátory ani nabíječky a skladujte je pouze v suchém interiéru. Udržujte akumulátory i nabíječky stále v suchu.

Při extrémním zatížení nebo extrémních teplotách může z poškozených akumulátorů unikat kyselina. V případě kontaktu

s kyselinou z akumulátoru ji okamžitě umyjte mýdlem a vodou. V případě zasažení očí je důkladně oplachujte alespoň 10 minut a ihned vyhledejte lékařskou pomoc.

Do části nabíječky, do níž se vkládají baterie, se nesmí dostat žádné kovové částice (riziko zkratu).

Akumulátory, které nebyly nějakou dobu používány, by měly být před použitím dobít.

Teploty přesahující 50 °C (122 °F) snižují výkon akumulátoru. Vyvarujte se delšímu vystavení horku nebo slunečnímu svitu (riziko přehřátí).

Kontakty nabíječek a akumulátorů musí být udržovány čisté.

Pro optimální životnost by se akumulátory měly po použití plně dobít.

VAROVÁNÍ! Ke snížení rizika požáru, úrazu a poškození výrobku v důsledku zkratu nikdy nenoste přístroj, akumulátor ani nabíječku do tekutiny a nedovolte, aby do nich tekutina vnikla. Korozivní a vodivé tekutiny, například mořská voda, určité průmyslové chemikálie a bělidla nebo prostředky s obsahem bělidla a podobné látky mohou způsobit elektrický zkrat.

Chcete-li získat co nejdélejší životnost baterie, odpojte po plném dobití akumulátor od nabíječky.

Při nepoužívání akumulátoru po dobu delší než 30 dní:

- Uložte akumulátor na místě s teplotou pod 27 °C a bez vlhkosti.
- Skladujte akumulátory ve stavu nabití na 30–50 % kapacity.
- Každých šest měsíců skladování nabijte akumulátor obvyklým způsobem.

Ochrana Li-Ion akumulátorů

Při extrémně vysokém točivém momentu, vážení, zadrhávání a zkratu, které způsobují vysoký odběr proudu, výrobek vibruje po dobu přibližně 5 sekund, začne blikat ukazatel nabití a poté se výrobek vypne. Chcete-li provést reset, uvolněte spoušť.

Za extrémních okolností může vnitřní teplota akumulátoru příliš stoupnout. Pokud k tomu dojde, bude blikat ukazatel nabití, dokud akumulátor nevychladne. Až kontrolky zhasnou, pokračujte v práci.

Přeprava Li-Ion akumulátorů

Lithium-iontové akumulátory podléhají požadavkům právních předpisů o nebezpečném zboží.

Přeprava takových akumulátorů musí probíhat podle místních, státních a mezinárodních opatření a předpisů.

Uživatel může přepravovat akumulátory po silnici bez dalších požadavků.

Komerční přeprava lithium-iontových akumulátorů třetími stranami podléhá předpisům týkajících se nebezpečného zboží. Expedici a přepravu mohou zajišťovat pouze řádně vyškolené osoby a na celý proces musí dohlížet příslušní odborníci.

Při přepravě akumulátorů:

- Zajistěte, aby byly kontakty akumulátoru chráněny a izolovány proti zkratu.
- Zajistěte, aby akumulátory byly v obalu zajištěny proti pohybu.
- Nepřepravujte akumulátory, které jsou prasklé nebo z nich uniká kapalina.
- Další doporučení si zjistěte u přepravní společnosti.

PRACOVNÍ POKYNY

Nikdy nepoužívejte výrobek bez nádoby na prach a vloženého filtru HEPA.

ČIŠTĚNÍ

K čištění nádoby na prach nebo filtru HEPA nepoužívejte vodu ani stlačený vzduch.

Ventilační otvory výrobku musí být udržovány stále čisté.

UDRŽBA

Používejte pouze příslušenství a náhradní díly MILWAUKEE. Pokud je nutné vyměnit součásti, které nebyly popsány, obraťte se na některého z našich servisních zástupců společnosti MILWAUKEE (viz náš seznam adres pro záruku/servis).

V případě potřeby je možno objednat podrobný náčrt výrobku. Uveďte typ produktu a sériové číslo vytištěné na štítku a objednejte si výkres u místního servisního zástupce nebo přímo na adrese: Techtronic Industries GmbH, Max-Eyth-Straße 10, 71364 Winnenden, Germany.

SYMBOLY

	Před používáním tohoto výrobku si důkladně přečtěte pokyny.
	UPOZORNĚNÍ! VAROVÁNÍ! NEBEZPEČÍ!
	Před zahájením práce na produktu vyjměte akumulátor.
	Při používání tohoto přístroje vždy používejte ochranné brýle.
	Používejte chrániče sluchu.
	Používejte vhodnou protiprachovou ochrannou masku.
	Používejte rukavice.
	Příslušenství – není součástí standardního vybavení, dostupné jen jako příslušenství.



Nelikvidujte vybité baterie a elektrické a elektronické zařízení společně s netříděným komunálním odpadem. Vybité baterie a elektrický a elektronický odpad musí být shromážděny odděleně. Vybité baterie, akumulátory a odpadní světelné zdroje musí být od zařízení odděleny. Zjistěte si u místní samosprávy nebo u maloobchodníka, jaké jsou pokyny k recyklaci a kde je sběrné místo. Podle místních nařízení mohou mít maloobchodníci povinnost brát bezplatně zpět vybité baterie, elektrický a elektronický odpad. Když budete přispívat k opětnému použití a recyklaci vybitých baterií a elektrického a elektronického odpadu, pomůže to snížit potřebu surovin. Vybité baterie, zejména ty s obsahem lithia, elektrický a elektronický odpad obsahují cenné a recyklovatelné materiály, které mohou mít nepříznivý dopad na životní prostředí a lidské zdraví, nebudou-li zlikvidovány ekologickým způsobem. Odstraňte z odpadu osobní údaje, pokud nějaké obsahuje.

	Stejnospěrný proud
	Značka shody s evropskými normami
	Značka shody s britskými normami
	Značka shody s ukrajinskými normami
	Značka shody s eurasijskými normami