

BTA 140.0

STIHL



2 - 21	Gebrauchsanleitung
21 - 39	Instruction Manual
39 - 59	Manual de instrucciones
59 - 76	Skötselansvisning
76 - 94	Käyttöohje
94 - 112	Benjtningsvejledning
112 - 128	Bruksanvisning
128 - 147	Návod k použití
147 - 166	Használati utasítás
166 - 185	Instruções de serviço
185 - 207	Инструкция по эксплуатации
207 - 226	Instrukcja użytkowania
226 - 249	Ръководство за употреба
249 - 267	Instrucțiuni de utilizare



- c) **Trekk pluggen ut av stikkontakten og/eller fjern det avtakbare batteriet, før du foretar innstillinger på apparatet, bytter deler på bruksredskaper eller legger til side elektroverktøyet.** Denne forholdsregelen hindrer utilsiktet start av elektroverktøyet.
- d) **Elektroverktøy som ikke brukes må oppbevares utenfor rekkevidden til barn. Ikke la personer som ikke er kjent med det eller ikke har lest disse anvisningene, bruke elektroverktøyet.** Elektroverktøy er farlige, hvis de brukes av uerfarne personer.
- e) **Elektroverktøy og bruksredskaper krever nøye pleie. Kontroller om bevegelige deler fungerer feilfritt og ikke klemmer, om deler er brukket eller ødelagt, slik at funksjonen til elektroverktøyet er redusert. Skadde deler må repareres før elektroverktøyet brukes.** Mange ulykker kan føres tilbake til dårlig vedlikehold av elektroverktøy.
- f) **Skjæreverktøy skal holdes skarpe og rene.** Skjæreverktøy som pleies godt og har skarpe skjærekanten klemmer mindre og føres lettere.
- g) **Elektroverktøy, bruksverktøy, bruksredskaper osv. skal brukes tilsvarende disse anvisningene. Derved må du ta hensyn til arbeidsforholdene og arbeidet som skal utføres.** Bruk av elektroverktøy for andre anvendelser enn det de er ment for kan føre til farlige situasjoner.
- h) **Hold alle håndtak og gripeflater tørre, rene og fri for olje og fett.** Glatte håndtak og gripeflater tillater ikke sikker betjening og styring av elektroverktøyet i uforutsigbare situasjoner.

24.6 Bruk og behandling av det batteridrevne verktøyet

- a) **Batterier må kun lades med ladeapparater som anbefales av produsenten.** Gjennom et ladeapparat, som er egnet for en bestemt type batterier, er det brannfare, hvis det brukes med andre batterier.
- b) **Benytt kun batterier som er ment for dette i elektroverktøy.** Bruk av andre batterier kan føre til personskader eller brannfare.
- c) **Batterier som ikke brukes må holdes unna binders, mynter, nøkler, spikre, skruer eller andre små metalgjenstander, som kan føre til forbikobling av kontaktene.** En kortslutning mellom batterikontaktene kan føre til forbrenninger eller brann.

- d) **Ved feil bruk kan væske lekke ut av batteriet. Unngå kontakt med den. Skyll med vann ved tilfeldig kontakt. Hvis væsken kommer inn i øynene, må du i tillegg konsultere en lege.** Væske som lekker ut kan føre til hudirritasjoner eller forbrenninger.
- e) **Ikke bruk batterier som er skadet eller forandret.** Batterier som er skadet eller forandret kan ha uforutsigbar atferd og føre til brann, eksplosjon eller fare for personskader.
- f) **Batteriet må ikke utsettes for brann eller for høye temperaturer.** Brann eller temperaturer på over 130 °C (265 °F) kan føre til eksplosjon.
- g) **Følg alle anvisningene for lading og lad batteriet eller det batteridrevne verktøyet aldri utenfor temperaturområdet som er angitt i bruksanvisningen.** Feil lading eller lading utenfor det tillatte temperaturområdet kan ødelegge batteriet eller øke faren for brann.

24.7 Service

- a) **Elektroverktøyet skal kun repareres av kvalifisert fagpersonell og kun med original-reservedeler.** På denne måten sikres det, at sikkerheten til elektroverktøyet opprettholdes.
- b) **Skadde batterier skal ikke vedlikeholdes.** Vedlikehold av batteriet skal kun gjøres av produsenten eller autorisert kundeservice.

Obsah

1	Informace k tomuto návodu k použití.....	129
2	Přehled.....	129
3	Bezpečnostní pokyny.....	130
4	Příprava půdního jamkovače k použití....	136
5	Nabíjení akumulátoru a světla LED.....	136
6	Aktivace a deaktivace rádiového rozhraní Bluetooth®.....	137
7	Sestavení půdního jamkovače.....	137
8	Vsazení a vyjmutí akumulátoru.....	138
9	Zapnutí a vypnutí půdního jamkovače....	138
10	Kontrola půdního jamkovače a akumulátoru.....	139
11	Práce s půdním jamkovačem.....	139
12	Po skončení práce.....	140
13	Přeprava.....	140
14	Skladování.....	141
15	Čištění.....	141
16	Údržba.....	141
17	Oprava.....	142
18	Odstranění poruch.....	142
19	Technická data.....	143
20	Náhradní díly a příslušenství.....	144
21	Likvidace.....	144

22	Shoda s předpisy EU.....	144
23	Adresy.....	144
24	Všeobecné bezpečnostní pokyny pro elektrické stroje.....	145

DŮLEŽITÉ UPOZORNĚNÍ PŘED POUŽITÍM SI NÁVOD PŘEČTĚTE, JE NUTNÉ MU POROZUMĚT A ULOŽIT HO.

1 Informace k tomuto návodu k použití

1.1 Platné dokumenty

Platí lokální bezpečnostní předpisy.

- ▶ Kromě tohoto návodu k použití si přečtěte následující dokumenty, ujistěte se, že jste jim porozuměli, a uschovejte si je:
 - Návod k použití pro akumulátor STIHL AR v kombinaci s ADA 100
 - Návod k použití pro „opaskovou brašnu pro AP s přípojovacím kabelem“ v kombinaci s ADA 100
 - Bezpečnostní pokyny pro akumulátor STIHL AP
 - Návod k použití pro nabíječky STIHL AL 101, 301, 301-4, 501
 - Bezpečnostní informace pro akumulátory STIHL a výrobky s integrovaným akumulátorem: www.stihl.com/safety-data-sheets

Další informace o STIHL connected, kompatibilních výrobcích a FAQ jsou uvedeny na www.connect.stihl.com nebo jsou k dispozici u odborného prodejce STIHL.

Slovní značka a loga Bluetooth® jsou registrované ochranné známky a jsou majetkem společnosti Bluetooth SIG, Inc. Veškeré použití těchto slovních značek a log ze strany společnosti STIHL podléhá licenci.

Akumulátory **C** jsou vybaveny rádiovým rozhraním Bluetooth®. Je třeba dodržovat místní provozní omezení (např. v letadlech nebo nemocnicích).

1.2 Označení varovných odkazů v textu

! NEBEZPEČÍ

- Odkaz upozorňuje na nebezpečí, která vedou k těžkým úrazům či úmrtí.
 - ▶ Uvedená opatření mohou zabránit těžkým úrazům či úmrtí.

! VAROVÁNÍ

- Odkaz upozorňuje na nebezpečí, která mohou vést k těžkým úrazům či úmrtí.
 - ▶ Uvedená opatření mohou zabránit těžkým úrazům či úmrtí.

UPOZORNĚNÍ

- Odkaz upozorňuje na nebezpečí, která mohou vést k věcným škodám.
 - ▶ Uvedená opatření mohou zabránit věcným škodám.

1.3 Symboly v textu



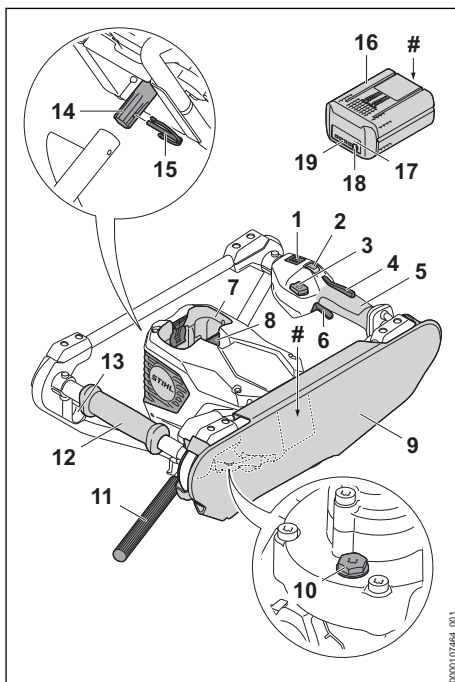
Tento symbol odkazuje na kapitolu v tomto návodu k použití.



K této kapitole je k dispozici video.

2 Přehled

2.1 Půdní jamkovač a akumulátor



1 Světla LED

Světla LED zobrazují nastavený provozní režim.

- 2 Tlačítko pro provozní režim**
Tlačítko pro provozní režim slouží k nastavení provozních režimů.
- 3 Deblokační tlačítko**
Deblokační tlačítko slouží k zapnutí půdního jamkovače.
- 4 Pojistka spínací páky**
Pojistka spínače deblokuje spínač.
- 5 Ovládací rukojeť**
Ovládací rukojeť slouží k ovládnání, držení a vedení půdního jamkovače.
- 6 Spínací páka**
Spínací pákou se půdní jamkovač zapíná a vypíná.
- 7 Akumulátorová šachta**
Do akumulátorové šachty se vsunuje akumulátor.
- 8 Aretační páčka**
Aretační páčky drží akumulátor v akumulátorové šachtě.
- 9 Opěrný polštářek**
Opěrný polštářek přiléhá k tělu při práci s půdním jamkovačem.
- 10 Uzávěrný šroub**
Uzávěrný šroub uzavírá otvor pro převodový tuk STIHL.
- 11 Páka QuickStop**
Páka QuickStop zastaví otáčení půdního jamkovače, když se vrtací nástroj zablokuje ve vyvrtané díře.
- 12 Rukojeť**
Rukojeť slouží k držení a vedení půdního jamkovače.
- 13 Držák páky QuickStop**
Držák slouží k zajištění páky QuickStop během přepravy.
- 14 Vřetenno**
Vřetenno spojuje půdní jamkovač s vrtacím nástrojem.
- 15 Pojistná zástrčka**
Pojistná zástrčka zajišťuje vrtací nástroj.
- 16 Akumulátor**
Akumulátor napájí půdní jamkovač energií.
- 17 Tlačítko**
Tlačítko aktivuje světla LED na akumulátoru. Aktivuje a deaktivuje rádiové rozhraní Bluetooth® (pokud toto existuje).

18 Světlo LED „BLUETOOTH®“ (pouze pro akumulátory s)

Světla LED zobrazují aktivaci a deaktivaci rádiového rozhraní Bluetooth®.

19 Světla LED

Světla LED signalizují stav nabití akumulátoru a poruchy.

Typový štítek se sériovým číslem stroje

2.2 Symboly

Tyto symboly mohou být uvedeny na půdním jamkovači a na akumulátoru a mají následující význam:



Tento symbol označuje deblokační tlačítko.



Tento symbol udává maximální otáčky vrtacího nástroje.

x



Pro nastavení provozního režimu stisknete tlačítko.



1 světlo LED svítí červeně. Akumulátor je příliš teplý nebo příliš studený.



4 LED blikají červeně. V akumulátoru došlo k poruše.



Akumulátor je vybaven bezdrátovým rozhraním Bluetooth® a lze jej propojit s aplikací STIHL connected.



Tento akumulátor se nabíjí nabíječkou STIHL. Přípustné nabíječky jsou uvedeny v těchto bezpečnostních pokynech.



Údaje vedle symbolu udávají energetickou hodnotu akumulátoru podle specifikace výrobce článku. Energie, která je k dispozici při použití, je nižší.



Výrobek se nesmí likvidovat ve smíšeném odpadu.



Tento symbol označuje polohu inteligentního konektoru Smart Connector s lepeným spojem na produktu.

3 Bezpečnostní pokyny

3.1 Varovné symboly

Varovné symboly na půdním jamkovači nebo na akumulátoru mají níže uvedený význam:



Dodržujte bezpečnostní pokyny a jejich opatření.



Návod k použití je třeba si přečíst, porozumět mu a uložit ho pro další potřebu.



Noste ochranné brýle.



Noste vysokou ochrannou obuv.



Noste ochranné rukavice.



Půdní jamkovač pevně držte oběma rukama.



Nepracujte v okolí elektrických vedení, která jsou pod napětím.



Akumulátor vždy vyjměte během přerušování práce, přepravy, skladování, údržby nebo opravy.



Akumulátor chraňte před horkem a ohněm.



Akumulátor neponořujte do kapalin.

3.2 Řádné používání

Půdní jamkovač STIHL BTA 140.0 se používá pro následující práce:

– Vyrvtávání děr v půdě.

Půdní jamkovač neslouží k těmto účelům:


– Vyrvtávání děr do ledu.

– Vyrvtávání děr do dřeva nebo dřevěných podlah.

Průměr vrtacího nástroje nesmí překročit 300 mm.

Půdní jamkovač lze používat za deště.

Tento půdní jamkovač je napájen energií z akumulátoru STIHL AP nebo z akumulátoru STIHL AR.

Akumulátor s  umožňuje ve spojení s aplikací STIHL connected personalizaci a přenos informací do akumulátoru na základě technologie Bluetooth®.

▲ VAROVÁNÍ

- Akumulátory, které nejsou společností STIHL pro půdní jamkovač povoleny, mohou způsobit požáry a exploze. Může tak dojít k těžkým úrazům či úmrtí osob a ke vzniku věcných škod.
 - ▶ Půdní jamkovač používejte s akumulátorem STIHL AP nebo s akumulátorem STIHL AR.
- Pokud nebude půdní jamkovač používán v souladu s určeným účelem, může dojít k těžkým úrazům nebo úmrtí osob a ke vzniku věcných škod.
 - ▶ Půdní jamkovač používejte tak, jak je popsáno v tomto návodu k použití.
 - ▶ Akumulátor používejte tak, jak je popsáno v tomto návodu k použití, v návodu k použití pro akumulátor STIHL AR, aplikaci STIHL connected na adrese www.connect.stihl.com.

3.3 Požadavky na uživatele

▲ VAROVÁNÍ

- Uživatelé bez instruktaže nemohou rozpoznat nebo dobře odhadnout nebezpečí hrozící od půdního jamkovače a akumulátoru. Může tak dojít k těžkému nebo smrtelnému zranění uživatele či jiných osob.
 - ▶ Návod k použití je třeba si přečíst, porozumět mu a uložit ho pro další potřebu.
- ▶ Pokud je půdní jamkovač nebo akumulátor předáván další osobě, předejte zároveň i návod k použití.
- ▶ Přesvědčte se, že uživatel splňuje níže uvedené požadavky:
 - Uživatel je odpočatý.
 - Uživatel je tělesně, smyslově a duševně schopen půdní jamkovač nebo akumulátor obsluhovat a pracovat s ním. Pokud je uživatel tělesně, smyslově a duševně způsobilý pouze částečně, smí s výrobkem pracovat pouze pod dohledem odpovědné osoby nebo po její instruktaži.
 - Uživatel dokáže rozpoznat a dobře odhadnout nebezpečí hrozící od půdního jamkovače a akumulátoru.
 - Uživatel je ploletý nebo se podle vnitrostátních předpisů pod dohledem vzdělává pro výkon povolání.
 - Uživatel obdržel instruktaž od odborného prodejce výrobků STIHL nebo od osoby znalé odborné tematiky ještě

dříve, než s půdním jamkovačem začne poprvé pracovat.

- Uživatel není pod vlivem alkoholu, léků ani drog.
- ▶ V případě nejasností: Vyhledejte odborného prodejce STIHL.

3.4 Oděv a vybavení

▲ VAROVÁNÍ

- Při práci může dojít ke vtažení dlouhých vlasů do půdního jamkovače. Uživatel se může vážně zranit.
 - ▶ Dlouhé vlasy sepněte a zajistěte je tak, aby byly nad rameny.
- Během práce mohou být předměty vymrštěny velkou rychlostí nahoru. Uživatel se může zranit.



- ▶ Noste těsně přiléhající ochranné brýle. Vhodné ochranné brýle pře zkoušené podle normy EN 166, EN ISO 16321 nebo národních předpisů a opatřené odpovídajícím označením jsou dostupné v obchodní síti.

- ▶ Noste dlouhé kalhoty z odolného materiálu.
- Během práce může dojít k rozvíření prachu. Vdechovaný prach může poškodit zdraví a vyvolat alergické reakce.
 - ▶ Pokud bude rozvířen prach: noste ochrannou protiprachovou masku.
- Nevhodný oděv se může zachytit ve dřevě, ve křoví a v půdním jamkovači. Uživatel, který používá nevhodný oděv, může být těžce zraněn.
 - ▶ Noste těsně přiléhající oděv.
 - ▶ Odložte šály a ozdoby.
- Při práci se může uživatel dostat do kontaktu s rotujícím vrtacím nástrojem. Uživatel se může vážně zranit.



- ▶ Noste vysokou ochrannou obuv s ocelovou špičkou.

- ▶ Noste dlouhé kalhoty z odolného materiálu.
- Při čištění nebo údržbě se uživatel může dotknout vrtacího nástroje. Uživatel se může zranit.



- ▶ Noste pracovní rukavice z odolného materiálu.

- Při používání nevhodné obuvi může uživatel uklouznout. Uživatel se může zranit.
 - ▶ Noste pevnou uzavřenou obuv s hrubou podrážkou.

3.5 Pracovní pásmo a okolí


3.5.1 Pracovní prostor a okolí

▲ VAROVÁNÍ

- Nezúčastněné osoby, děti a zvířata nemohou rozpoznat ani odhadnout nebezpečí od půdního jamkovače a předmětů vymrštěných do výšky. Může dojít k těžkému zranění nezúčastněných osob, dětí a zvířat a ke vzniku věcných škod.
 - ▶ Nepouštějte nezúčastněné osoby, děti a zvířata do pracovního prostoru.
 - ▶ Nenechávejte půdní jamkovač bez dozoru.
 - ▶ Zajistěte, aby si děti nemohly s půdním jamkovačem hrát.
- Nezúčastněné osoby, děti a zvířata mohou šlápnout do vyvrtaných děr. Nezúčastněné osoby, děti a zvířata mohou být těžce zraněny.
 - ▶ Vyvrtané díry zakryjte a ohradte.
- Elektrické součásti půdního jamkovače mohou vytvářet jiskry. Jiskry mohou v hořlavém nebo výbušném prostředí vyvolat požáry a výbuchy. Může tak dojít k těžkým úrazům či úmrtí osob a ke vzniku věcných škod.
 - ▶ Nikdy nepracujte v hořlavém nebo výbušném prostředí.

3.5.2 Akumulátor

▲ VAROVÁNÍ

- Nezúčastněné osoby, děti a zvířata nemohou rozpoznat ani odhadnout nebezpečí akumulátoru. Nezúčastněné osoby, děti a zvířata mohou být těžce zraněny.
 - ▶ Nezúčastněné osoby, děti a zvířata nepouštějte do blízkosti stroje.
 - ▶ Akumulátor nenechávejte bez dozoru.
 - ▶ Zajistěte, aby si děti nemohly s akumulátorem hrát.
- Akumulátor není chráněn proti všem okolním vlivům. Pokud je akumulátor vystaven určitým okolním vlivům, může začít hořet nebo explodovat, nebo může dojít k jeho neopravitelnému poškození. Může dojít k těžkým úrazům osob a ke vzniku věcných škod.
 - ▶ Akumulátor chraňte před horkem a ohněm.
 - ▶ Akumulátor neházejte do ohně.
 - ▶ Akumulátor nenabíjejte, nepoužívejte a neskladujte mimo uvedené teplotní rozsahy,  19.3.
 - ▶ Akumulátor neponořujte do kapalin.



- ▶ Akumulátor nepřibližujte ke kovovým malým předmětům.
- ▶ Akumulátor nevystavujte vysokému tlaku.
- ▶ Nevystavujte akumulátor mikrovlnám.
- ▶ Chraňte akumulátor před chemikáliemi, solemi a hnojivy.

3.6 Bezpečnosti odpovídající stav

3.6.1 Půdní jamkovač

Půdní jamkovač je ve stavu odpovídajícím bezpečnostním požadavkům, pokud jsou splněny následující podmínky:

- Půdní jamkovač není poškozený.
- Půdní jamkovač je čistý.
- Ovládací prvky fungují a nejsou změněny.
- Opěrný polštářek je správně namontován.
- Vypínací páka je nastavená.
- Vrtací nástroj je správně namontován.
- Je namontováno originální příslušenství STIHL pro tento půdní jamkovač.
- Příslušenství je správně namontováno.

▲ VAROVÁNÍ

- Pokud se součásti nenacházejí ve stavu odpovídajícím bezpečnostním požadavkům, nelze již zajistit jejich správnou funkci a bezpečnostní zařízení mohou být nefunkční. Může dojít k těžkým úrazům nebo usmrcení osob.
 - ▶ Pracujte s nepoškozeným půdním jamkovačem.
 - ▶ V případě znečištění půdní jamkovač očistěte.
 - ▶ Neprovádějte žádné změny půdního jamkovače. Výjimka: montáž vrtacího nástroje.
 - ▶ Pokud nefungují ovládací prvky, s půdním jamkovačem nepracujte.
 - ▶ Na tento půdní jamkovač montujte originální příslušenství STIHL.
 - ▶ Vrtací nástroj namontujte tak, jak je popsáno v tomto návodu k použití.
 - ▶ Opěrný polštářek instalujte tak, jak je popsáno v tomto návodu k použití.
 - ▶ Vypínací páku nastavte tak, jak je popsáno v tomto návodu k použití.
 - ▶ Příslušenství namontujte tak, jak je popsáno v tomto návodu k použití nebo v návodu k použití daného příslušenství.
 - ▶ Do otvorů půdního jamkovače nezasouvajte žádné předměty.
 - ▶ Opotřebené nebo poškozené štitky s upozorněními vyměňte.
 - ▶ V případě nejasností: Vyhledejte odborného prodejce STIHL.

3.6.2 Vrtací nástroj

Vrtací nástroj je ve stavu odpovídajícím bezpečnostním požadavkům, pokud jsou splněny následující podmínky:

- Vrtací nástroj není poškozen.
- Vrtací nástroj není zdeformován.
- Vrtací nástroj je správně nainstalován.

▲ VAROVÁNÍ


- V případě stavu, který neodpovídá bezpečnostním požadavkům, může uživatel nad půdním jamkovačem ztratit kontrolu. Může dojít k těžkému zranění osob.
 - ▶ Pracujte s nepoškozeným vrtacím nástrojem.
 - ▶ V případě nejasností: Vyhledejte odborného prodejce STIHL.

3.6.3 Akumulátor

Akumulátor je v bezpečnosti odpovídajícím stavu, když jsou splněny níže uvedené podmínky:

- Akumulátor není poškozen.
- Akumulátor je čistý a suchý.
- Akumulátor funguje a není pozměněn.

▲ VAROVÁNÍ

- Ve stavu neodpovídajícím bezpečnosti nemůže akumulátor již bezpečně fungovat. Osoby mohou utrpět těžká zranění.
 - ▶ Pracujte s nepoškozeným a fungujícím akumulátorem.
 - ▶ Poškozený nebo defektní akumulátor nenabíjejte.
 - ▶ Pokud je akumulátor znečištěný: akumulátor vyčistit a nechat uschnout.
 - ▶ Pokud je akumulátor mokrá nebo vlhký: akumulátor nechat uschnout,  19.4.
 - ▶ Akumulátor neměňte.
 - ▶ Do otvorů akumulátoru nestrkejte žádné předměty.
 - ▶ Elektrické kontakty akumulátoru nespojujte a nezkratujte kovovými předměty.
 - ▶ Akumulátor neotvírejte.
 - ▶ Opotřebená nebo poškozená informační štitky vyměňte.
- Z poškozeného akumulátoru může vytékat kapalina. Pokud by se kapalina dostala do styku s pokožkou nebo očima, může dojít k podráždění pokožky či očí.
 - ▶ Zabraňte kontaktu s kapalinou.
 - ▶ Pokud došlo ke kontaktu s pokožkou: dotčená místa pokožky umyjte velkým množstvím vody a mýdlem.

- ▶ Pokud došlo ke kontaktu s očima: vyplachujte oči nejméně po dobu 15 minut velkým množstvím vody a vyhledejte lékaře.
- Poškozený nebo defektní akumulátor může být nezvykle cítit, může kouřit nebo hořet. Může tak dojít k těžkým úrazům či úmrtí osob a ke vzniku věcných škod.
 - ▶ Pokud je akumulátor neobvykle cítit nebo kouří: akumulátor nepoužívejte a nepřibližujte ho k hořlavým látkám.
 - ▶ Pokud akumulátor hoří: pokuste se uhasit akumulátor hasicím přístrojem nebo vodou.

3.7 Pracovní postup

▲ VAROVÁNÍ

- Uživatel již v určitých situacích nemůže soustředěně pracovat. Uživatel může ztratit kontrolu nad půdním jamkovačem, zakopnout, upadnout a těžce se zranit.
 - ▶ Pracujte klidně a s rozvahou.
 - ▶ Pokud jsou světelné poměry a viditelnost špatné, s půdním jamkovačem nepracujte.
 - ▶ Půdní jamkovač obsluhujte sami a oběma rukama.
 - ▶ Vrtejte kolmo.
 - ▶ Během vrtání opírejte půdní jamkovač o tělo
 - ▶ Dávejte pozor na překážky.
 - ▶ Při práci stůjte pevně na zemi a udržujte rovnováhu.
 - ▶ Pokud se dostaví známky únavy, udělejte si pracovní přestávku.
- Pokud se půdní jamkovač během práce změní nebo se chová nezvyklým způsobem, může být ve stavu, který neodpovídá bezpečnostním požadavkům. Může dojít k těžkým úrazům osob a ke vzniku věcných škod.
 - ▶ Ukončete práci a vyhledejte odborného prodejce STIHL.
- Během práce může půdní jamkovač způsobit vibrace.



- ▶ Noste rukavice.

- ▶ Dělejte včas pracovní přestávky.
- ▶ Pokud se vyskytnou příznaky poruchy prokrvení, vyhledejte lékaře.
- Po uvolnění spínací páčky se bude vrtací nástroj ještě krátkou dobu dále točit. Může dojít k těžkému zranění osob.
 - ▶ Vyčkejte, dokud se vrtací nástroj nepřestane točit.
- Pokud pracujete s půdním jamkovačem, který má namontován prodlužovací díl tyče a vrtací

nástroj, může se půdní jamkovač nacházet ve výši prsou nebo nad ní. V této výšce již nelze půdní jamkovač bezpečně držet a vést. Může dojít k těžkému zranění osob.

- ▶ Bez prodlužovacího dílu tyče vrtejte tak dlouho, dokud nebude dosaženo maximální hloubky vrtání. Poté namontujte prodlužovací díl tyče.
- ▶ Než vrtací nástroj zcela vytáhnete z vyvrtané díry, demontujte prodlužovací díl tyče.
- V případě práce v okolí vodovodních potrubí, může vrtací nástroj přijít do styku s těmito potrubími a způsobit jejich poškození. Mohou vzniknout věcné škody.
 - ▶ Nepracujte v okolí vodovodních vedení.
 - ▶ Obstarejte si informace od místních dodavatelských společností.
 - ▶ V případě nejasností s půdním jamkovačem nepracujte.

▲ NEBEZPEČÍ

- V případě práce v okolí elektrických vedení, která jsou pod napětím, nebo plynovodů může vrtací nástroj přijít do styku s těmito elektrickými vedeními, která jsou pod napětím, nebo s plynovody a způsobit jejich poškození. Uživatel se může vážně nebo smrtelně zranit.
 - ▶ Nepracujte v okolí elektrických vedení, která jsou pod napětím.



- ▶ Nepracujte v okolí plynovodů.
- ▶ Obstarejte si informace od místních dodavatelských společností.
- ▶ V případě nejasností s půdním jamkovačem nepracujte.

3.8 Reakční síly

Nekontrolované otáčení půdního jamkovače může mít tyto příčiny:

- Rotující vrtací nástroj narazí na tvrdý předmět a rychle se zbrzdí.
- Rotující vrtací nástroje se zaklíní.

▲ VAROVÁNÍ

- Z těchto příčin se může rotační pohyb vrtacího nástroje prudce zbrzdít nebo zastavit a dojde k otáčení půdního jamkovače proti rotačnímu pohybu vrtacího nástroje. Uživatel může nad půdním jamkovačem ztratit kontrolu. Může dojít k těžkému zranění osob.



- ▶ Půdní jamkovač pevně držte oběma rukama.

- ▶ Pracujte tak, jak je popsáno v tomto návodu k použití.

3.9 Přeprava

3.9.1 Přeprava

⚠ VAROVÁNÍ

- Během práce se může skříň převodovky vysoce zahřát. Uživatel se může popálit.
 - ▶ Nedotýkejte se horké skříňové převodovky.



- Během přepravy se může půdní jamkovač převrátit nebo pohybovat. Může dojít k úrazům osob a ke vzniku věcných škod.



- ▶ Vyměňte akumulátor.
- ▶ Půdní jamkovač zajistěte upínacími popruhy, řemenem nebo sítkou tak, aby se nemohl převrátit ani pohnout.

3.9.2 Akumulátor

⚠ VAROVÁNÍ

- Akumulátor není chráněn proti všem okolním vlivům. Pokud je akumulátor vystaven určitým okolním vlivům, může být poškozen a může dojít ke vzniku věcných škod.
 - ▶ Poškozený akumulátor nepřevpravujte.
- Během přepravy se může akumulátor převrátit nebo pohnout. Může dojít k úrazům osob a ke vzniku věcných škod.
 - ▶ Akumulátor v balení zabalte tak, aby se nemohl pohybovat.
 - ▶ Balení zajistěte tak, aby se nemohlo pohybovat.

3.10 Skladování

3.10.1 Skladování

⚠ VAROVÁNÍ

- Děti nedokáží rozpoznat ani odhadnout nebezpečí hrozící od půdního jamkovače. Může dojít k vážnému zranění dětí.



- ▶ Vyměňte akumulátor.
- ▶ Půdní jamkovač skladujte mimo dosah dětí.
- Elektrické kontakty půdního jamkovače a kovové součásti mohou pod vlivem vlhka zkorodovat. Půdní jamkovač může být poškozen.



- ▶ Vyměňte akumulátor.

- ▶ Půdní jamkovač skladujte v čistém a suchém stavu.

3.10.2 Akumulátor

⚠ VAROVÁNÍ

- Děti nemohou rozpoznat ani odhadnout nebezpečí vyplývající z akumulátoru. Děti mohou utrpět těžké úrazy.
 - ▶ Akumulátor skladujte mimo dosah dětí.
- Akumulátor není chráněn proti všem okolním vlivům. Pokud je akumulátor vystaven určitým okolním vlivům, může dojít k neopravitelnému poškození.
 - ▶ Akumulátor skladujte v čistém a suchém stavu.
 - ▶ Skladujte akumulátor v uzavřeném prostoru.
 - ▶ Akumulátor skladujte odděleně od vyživače.
 - ▶ Pokud je akumulátor uložen v nabíječce: Odpojte síťový konektor a uložte akumulátor se stavem nabití mezi 40 % a 60 % (2 zelená svítící světla LED).
 - ▶ Akumulátor je třeba skladovat v rámci zadávaných teplotních mezí, 19.3.

3.11 Čištění, údržba a opravy

⚠ VAROVÁNÍ

- Pokud je během čištění, údržby nebo opravy vložen akumulátor, může dojít k nechtěnému zapnutí půdního jamkovače. Může dojít k těžkým úrazům osob a ke vzniku věcných škod.
 - ▶ Vyměňte akumulátor.



- Během práce se může skříň převodovky vysoce zahřát. Uživatel se může popálit.



- ▶ Nedotýkejte se horké skříňové převodovky.
- Agresivní čisticí prostředky, čištění pomocí vodního proudu nebo špičatých předmětů mohou poškodit půdní jamkovač, vrtací nástroj nebo akumulátor. Pokud nejsou půdní jamkovač, vrtací nástroj nebo akumulátor správně čištěny, nemohou již součásti správně fungovat a bezpečnostní zařízení mohou být vyřazena z provozu. Může dojít k těžkému zranění osob.

- ▶ Půdní jamkovač, vrtací nástroj a akumulátor čistíte tak, jak je popsáno v tomto návodu k použití.
- Pokud nejsou půdní jamkovač, vrtací nástroj nebo akumulátor udržovány nebo opravovány podle popisu v tomto návodu k použití, mohou součásti přestat správně fungovat a bezpečnostní zařízení mohou být vyřazena z provozu. Může dojít k těžkým úrazům nebo usmrcení osob.
 - ▶ Údržbu nebo opravy půdního jamkovače, vrtacího nástroje a akumulátoru provádějte podle popisu v tomto návodu k použití.
 - ▶ Pokud je třeba provést údržbu nebo opravu půdního jamkovače, vrtacího nástroje nebo akumulátoru, obraťte se na odborného prodejce STIHL.
- Při čištění nebo údržby vrtacích nástrojů se může uživatel pořezat o ostré hrany. Uživatel se může zranit.



- ▶ Noste pracovní rukavice z odolného materiálu.

4 Příprava půdního jamkovače k použití

4.1 Příprava půdního jamkovače k použití

Vždy před započatím práce proveďte tyto kroky:

- ▶ Ujistěte se, že jsou následující součásti ve stavu, který odpovídá bezpečnostním požadavkům:
 - Půdní jamkovač, 3.6.1.
 - Vrtací nástroj, 3.6.2
 - Akumulátor, 3.6.3.
- ▶ Zkontrolujte akumulátor, 5.2.
- ▶ Akumulátor zcela nabijte tak, jak je popsáno v návodu k použití pro nabíječky STIHL AL 101, 301, 301-4, 501.
- ▶ Vyčistěte půdní jamkovač, 15.1.
- ▶ Namontujte opěrný polštářek, 7.1.
- ▶ Namontujte vrtací nástroj, 7.2.1.
- ▶ Nastavte páku QuickStop, 7.3.
- ▶ Zkontrolujte ovládací prvky, 10.1.
- ▶ Pokud tyto kroky nemohou být provedeny, nepoužívejte půdní jamkovač a obraťte se na odborného prodejce STIHL.

4.2 Spojte akumulátor pomocí rádiového rozhraní Bluetooth® s aplikací STIHL connected

- ▶ Zaktivujte rádiové rozhraní Bluetooth® na koncovém mobilním zařízení.
- ▶ Zaktivujte rádiové rozhraní Bluetooth® na akumulátoru, 6.1.
- ▶ Z App Store si na koncové mobilní zařízení stáhněte aplikaci STIHL connected a vytvořte si účet.
- ▶ Otevřete aplikaci STIHL connected a přihlaste se.
- ▶ Přidejte akumulátor do aplikace STIHL connected a postupujte podle pokynů na obrazovce.

Možnosti kontaktu a další informace jsou k nalezení na <https://support.stihl.com> nebo v aplikaci STIHL connected.

Aplikace STIHL connected je k dispozici v závislosti na trhu.

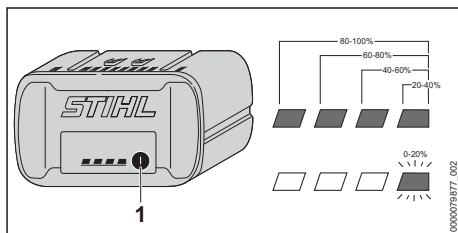
5 Nabíjení akumulátoru a světla LED

5.1 Nabíjení akumulátoru

Délka doby nabíjení závisí na různých vlivech, např. na teplotě akumulátoru nebo na teplotě okolí. Aby se dosáhlo optimálního výkonu, dbejte na dodržování doporučených teplotních mezí, 19.4. Skutečná délka doby nabíjení se může odchýlovat od uvedené délky doby nabíjení. Délka doby nabíjení je uvedena na adrese www.stihl.com/charging-times.

- ▶ Akumulátor nabíjejte podle návodu k použití nabíječky STIHL AL 101, 301, 301-4, 501.

5.2 Indikace stavu nabití



- ▶ Stiskněte tlačítko (1). Světla LED svítí po dobu cca 5 vteřin zeleně a udávají stav nabití.
- ▶ Pokud pravé světlo LED bliká zeleně: nabíjete akumulátor.

5.3 Světla LED na akumulátoru

Světla LED mohou signalizovat stav nabití akumulátoru nebo poruchy. Světla LED mohou svítit nebo blikat zeleně nebo červeně.


Pokud světla LED svítí nebo blikají zeleně, je signalizován stav nabití.

► Pokud světla LED svítí nebo blikají červeně, odstraňte závady,  18.1.

Půdní jamkovač nebo akumulátor mají poruchu.


6 Aktivace a deaktivace rádiového rozhraní Bluetooth®

6.1 Aktivace rádiového rozhraní Bluetooth®

► Pokud má akumulátor rádiové rozhraní Bluetooth®: stiskněte tlačítko a držte ho stisknuté tak dlouho, dokud se modře nezsvítí světlo LED „BLUETOOTH®“ vedle symbolu  na cca 3 vteřin.


Rádiové rozhraní Bluetooth® na akumulátoru je zaktivováno.

6.2 Deaktivace rádiového rozhraní Bluetooth®

► Pokud má akumulátor rádiové rozhraní Bluetooth®: stiskněte tlačítko a držte ho stisknuté tak dlouho, dokud světlo LED „BLUETOOTH®“ vedle symbolu  nezabliká šestkrát modře. Rádiové rozhraní Bluetooth® na akumulátoru je deaktivováno.

6.3 Obnovení továrního nastavení akumulátoru s rádiovým rozhraním Bluetooth® (AP 200.0 S, 300 S, 300.0 S, 500.0 S)

Pokud se obnoví tovární nastavení akumulátoru, dojde k vymazání všech specifických uživatelských dat.

► Stiskněte tlačítko 4 krát rychle za sebou a počtvrté ho držte stisknuté tak dlouho, dokud světlo LED „BLUETOOTH®“ vedle symbolu  neblíká modře.

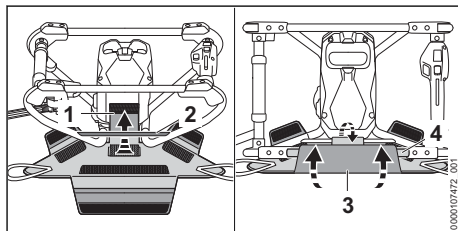
► Tlačítko okamžitě uvolněte.

► Spojte akumulátor s aplikací STIHL connected a zkontrolujte, zda došlo k vymazání všech specifických uživatelských dat.

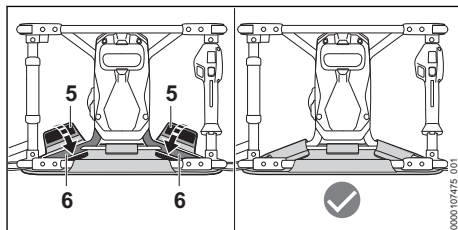
7 Sestavení půdního jamkovače

7.1 Montáž opěrného polštářku

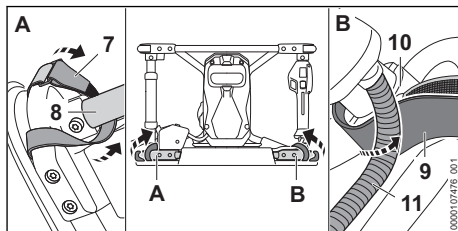
- Vypněte půdní jamkovač a vyjměte akumulátor.
- Otevřete všechny suché zipy opěrného polštářku.



- Položte opěrný polštářek na rám.
- Suchý zip (1) vedte kolem rámu (2), napněte jej a zavřete.
- Suchý zip (3) vedte kolem rámu (4), napněte jej a zavřete.



- Opěrný polštářek nastavte na střed.
- Suchý zip (5) vedte kolem rámu (6), napněte jej a zavřete.

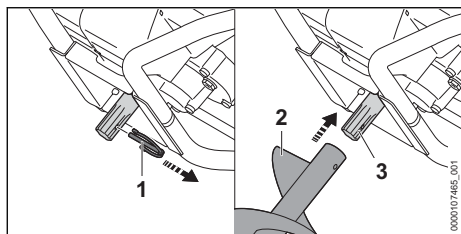


- Suchý zip (7) vedte kolem rámu (8).
- Suchý zip (7) napněte a zavřete.
- Suchý zip (9) vedte kolem rámu (10) tak, aby byl umístěn pod kabelovým vedením (11).
- Suchý zip (9) napněte a zavřete.

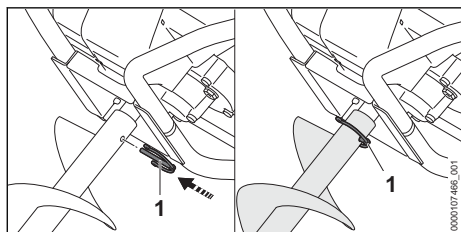
7.2 Montáž a demontáž vrtacího nástroje

7.2.1 Montáž vrtacího nástroje

- ▶ Vypněte pŕdní jamkovač a vyjměte akumulátor.



- ▶ Vytáhněte pojistnou zástrčku (1).
- ▶ Vrtací nástroj (2) nasuňte na vřeteno (3) tak, aby byly otvory v jedné rovině.



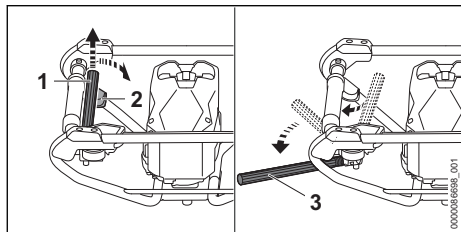
- ▶ Pojistnou zástrčku (1) zatlačte otvorem ve vřetenu a vrtacím nástroji (2). Vrtací nástroj je zajištěn.

7.2.2 Demontáž vrtacího nástroje

- ▶ Vypněte pŕdní jamkovač a vyjměte akumulátor.
- ▶ Vytáhněte pojistnou zástrčku.
- ▶ Demontujte vrtací nástroj.
- ▶ Pojistnou zástrčku zatlačte otvorem vrtacího nástroje. Pojistná zástrčka je zajištěna.

7.3 QuickStop

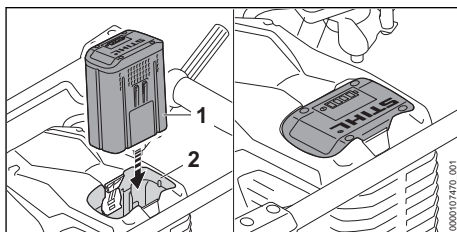
- ▶ Pŕdní jamkovač vypněte.



- ▶ Zvedněte páku QuickStop (1) a uveďte ji do koncové polohy.

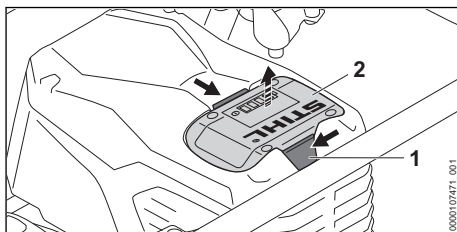
8 Vsazení a vyjmutí akumulátoru

8.1 Vsazení akumulátoru



- ▶ Akumulátor (1) zamáčkněte do akumulátorové šachty (2) až na doraz. Akumulátor (1) s kliknutím zapadne a zajistí se.

8.2 Vyjmutí akumulátoru

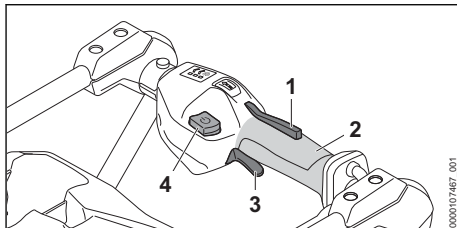


- ▶ Stiskněte obě aretační páčky (1). Akumulátor (2) je odblokovaný a lze ho vyjmout.

9 Zapnutí a vypnutí pŕdního jamkovače

9.1 Zapnutí pŕdního jamkovače

- ▶ Držte pŕdní jamkovač pevně pravou rukou za ovládací rukojeť tak, aby palec obepínal místo pro uchopení (2) ovládací rukojeti.
- ▶ Držte pŕdní jamkovač pevně levou rukou za rukojeť tak, aby palec obepínal rukojeť.



- ▶ Rukou stiskněte pojistku spinací páky (1) a držte ji stisknutou.
- ▶ Stiskněte deblokační tlačítko (4).

- ▶ Ukazováčkem stiskněte spínací páku (3) a držte ji stisknutou. Pŕdní jamkovač akceleruje a vrtací nástroj se točí.

Čím více stisknete spínací páku (3), tím rychleji se otáčí vrtací nástroj.

Pokud spínací páku (3) a pojistku spínací páky (1) po zapnutí uvolníte, budou svĕtla LED ještě 120 sekund svítit. Po dobu svícení svĕtel LED lze pŕdní jamkovač znovu zapnout, aniž by bylo nutné stisknout deblokační tlačítko (4).

9.2 Vypnutí pŕdního jamkovače

- ▶ Uvolníte spínací páku a její pojistku.
 - ▶ Vyčkejte, dokud se vrtací nástroj nepřestane otáčet.
 - ▶ Pokud se vrtací nástroj dále točí, vyjmĕte akumulátor a obraťte se na odborného prodejce STIHL.
- Pŕdní jamkovač je vadný.

10 Kontrola pŕdního jamkovače a akumulátoru

10.1 Kontrola ovládacích prvkŕ

Pojistka spínače a spínač

- ▶ Vyjmĕte akumulátor.
- ▶ Zkuste stisknout spínací páku bez stisknutí její pojistky.
- ▶ Pokud se dá spínací páka stisknout, nepoužívejte pŕdní jamkovač a obraťte se na odborného prodejce STIHL. Pojistka spínací páky je vadná.
- ▶ Stiskněte pojistku spínače a držte ji stisknutou.
- ▶ Stiskněte spínací páku a opĕt ji uvolníte.
- ▶ Pokud se spínací páka nebo její pojistka těžko pohybují nebo se neodpruží do výchozí polohy, nepoužívejte pŕdní jamkovač a obraťte se na odborného prodejce STIHL. Spínací páka nebo její pojistka je vadná.

Zapnutí pŕdního jamkovače

- ▶ Vsaďte akumulátor.
- ▶ Stiskněte pojistku spínače a držte ji stisknutou.
- ▶ Stiskněte deblokační tlačítko.
- ▶ Stiskněte spínací páku a držte ji stisknutou. Vrtací nástroj se točí.
- ▶ Pokud 3 svĕtla LED na akumulátoru blikají červenĕ, vyjmĕte akumulátor a obraťte se na odborného prodejce STIHL. Pŕdní jamkovač má poruchu.
- ▶ Uvolníte spínací páku. Vrtací nástroj se po krátké době přestane otáčet.

- ▶ Pokud se řezný/řací nástroj točí dále, vyjmĕte akumulátor a obraťte se na odborného prodejce STIHL. Pŕdní jamkovač je vadný.

10.2 QuickStop

- ▶ Zapněte pŕdní jamkovač, vyvolejte QuickStop a po dobu nejvýše 3 sekund pracujte na plný výkon.
- ▶ Pokud se vrtací nástroj točí, pŕdní jamkovač nepoužívejte a obraťte se na odborného prodejce STIHL. QuickStop má závadu.

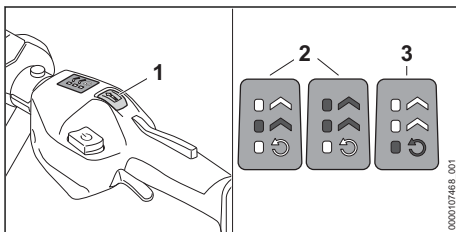
10.3 Kontrola akumulátoru

- ▶ Stisknout tlačítko na akumulátoru. Svĕtla LED svítí nebo blikají.
- ▶ Pokud svĕtla LED nesvítí nebo neblíkají: akumulátor nepoužívat a vyhledat odborného prodejce výrobků STIHL. V akumulátoru je porucha.

11 Práce s pŕdním jamkovačem

11.1 Nastavení provozního režimu

Podle použití lze nastavit 3 provozní režimy. Svĕtla LED zobrazují nastavený provozní režim.



- ▶ Zapněte pŕdní jamkovač.
- ▶ Palcem stiskněte tlačítko pro provozní režim (1). Svĕtla LED svítí a zobrazují nastavený režim.
- ▶ Stiskněte tlačítko pro provozní režim (1). Je nastaven další provozní režim (2). Po druhém provozním režimu následuje opĕt první provozní režim.
- ▶ Tlačítko pro provozní režim (1) stiskněte opakovanĕ, dokud nebude nastaven požadovaný provozní režim.

Nastavení zpĕtného režimu

- ▶ Uvolníte spínací páku.
- ▶ Tlačítko pro provozní režim (1) stiskněte tak dlouho, dokud není nastaven zpĕtný režim (3).

11.2 Držení a vedení půdního jamkovače



- ▶ Půdní jamkovač si opřete o tělo a páku QuickStop umístíte na levé stehno.
- ▶ Půdní jamkovač držte pevně pravou rukou za ovládací rukojeť tak, aby ji palec obepínal.
- ▶ Půdní jamkovač držte levou rukou za rukojeť tak, aby ji palec obepínal.

11.3 Vrtání



- ▶ Půdní jamkovač umístíte vodorovně.
- ▶ Pracujte s malým přítlakem při posuvu.

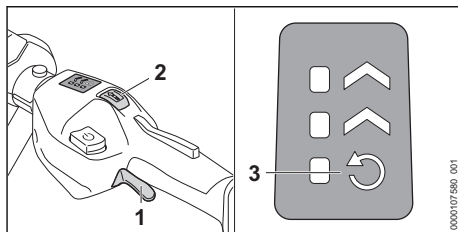
11.4 QuickStop

Když se vrtací nástroj zaklesne nebo zablokuje ve vyvrtané díře, bude se půdní jamkovač pohybovat proti směru hodinových ručiček. Páka Quick Stop tlačí na stehno uživatele a půdní jamkovač vypne.



Resetování QuickStop:

- ▶ Spínací páku (1) uvolněte a znovu stiskněte.




Uvolnění vrtacího nástroje:

- ▶ Palcem stiskněte tlačítko pro provozní režim (2) a nastavte zpětný stupeň (3).
- ▶ Ukazovákem stiskněte spínací páku (1) a držte ji stisknutou. Půdní jamkovač akceleruje a vrtací nástroj se točí zpět.
- ▶ Nastavte provozní režim a pokračujte malým přítlakem při posuvu.

12 Po skončení práce

12.1 Po skončení práce

- ▶ Vypněte půdní jamkovač a vyjměte akumulátor.
- ▶ Pokud je půdní jamkovač mokrá, nechte jej oschnout.
- ▶ Pokud je akumulátor mokrá nebo vlhký: akumulátor nechte oschnout,  19.4.
- ▶ Vyčistěte půdní jamkovač.
- ▶ Vyčistěte vrtací nástroj.
- ▶ Očistěte akumulátor.

13 Přeprava

13.1 Přeprava půdního jamkovače

- ▶ Vypněte půdní jamkovač, odmontujte vrtací nástroj, vypínací páčku zasuňte do držáku a vyjměte akumulátor.

Přenášení půdního jamkovače

- ▶ Půdní jamkovač přenášejte za ovládací rukojeť a rukojeť.

Přeprava půdního jamkovače vozidlem

- ▶ Půdní jamkovač zajistěte tak, aby se nemohl převrátit ani pohnout.

13.2 Přeprava akumulátoru

- ▶ Vypněte půdní jamkovač a vyjměte akumulátor.
- ▶ Zajistěte, aby byl akumulátor ve stavu odpovídajícím bezpečnosti.
- ▶ Akumulátor zabalte tak, aby se v balení nemohl pohybovat.
- ▶ Obal zajistěte tak, aby se nemohl pohybovat.

Akumulátor podléhá požadavkům pro přepravu nebezpečných nákladů. Akumulátor je zařazen jako UN 3480 (lithium-iontové baterie) a byl pře zkoušen podle manuálu UN Zkoušky a kritéria, díl III, podkapitola 38.3.

Přepravní předpisy jsou uvedené na adrese www.stihl.com/safety-data-sheets.


14 Skladování

14.1 Uložení půdního jamkovače

- ▶ Vypněte půdní jamkovač a vyjměte akumulátor.
- ▶ Půdní jamkovač skladujte tak, aby byly splněny níže uvedené podmínky:
 - Půdní jamkovač se nemůže převrátit a pohnout.
 - Půdní jamkovač je mimo dosah dětí.
 - Půdní jamkovač je čistý a suchý.
- ▶ Pokud bude půdní jamkovač skladován déle než 30 dnů:
 - ▶ Demontujte vrtací nástroj.

14.2 Skladování akumulátoru

STIHL doporučuje skladovat akumulátor ve stavu nabití mezi 40 % a 60 % (2 zeleně svítící LED).

- ▶ Akumulátor skladujte tak, aby byly splněny níže uvedené podmínky:
 - Akumulátor je mimo dosah dětí.
 - Akumulátor je čistý a suchý.
 - Akumulátor je v uzavřeném prostoru.
 - Akumulátor je od půdního jamkovače oddělen.
 - Pokud je akumulátor uložen v nabíječce, odpojte síťový konektor a uložte akumulátor se stavem nabití mezi 40 % a 60 % (2 zeleně svítící světla LED).
 - Akumulátor neskladujte mimo udávané teplotní rozsahy,  19.3.

UPOZORNĚNÍ

- Pokud se akumulátor neskladuje tak, jak je popsáno v tomto návodu k použití, může dojít k jeho úplnému vybití a nevratnému poškození.
 - ▶ Před uskladněním vybitý akumulátor nabíjte. STIHL doporučuje skladovat akumulátor ve stavu nabití mezi 40 % a 60 % (2 zeleně svítící LED).
 - ▶ Akumulátor skladujte odděleně od půdního jamkovače.

15 Čištění

15.1 Čištění půdního jamkovače

- ▶ Vypněte půdní jamkovač a vyjměte akumulátor.
- ▶ Nechte půdní jamkovač vychladnout.
- ▶ Půdní jamkovač očistěte vlhkou tkaninou.
- ▶ Větrací štěrby vyčistěte štětcem.
- ▶ Odstraňte z akumulátorové šachty cizí předměty a vyčistěte akumulátorovou šachtu vlhkým hadrem.
- ▶ K čištění elektrických kontaktů v akumulátorové šachtě použijte štětec nebo měkký kartáč.

15.2 Čištění vrtacího nástroje

- ▶ Vypněte půdní jamkovač a vyjměte akumulátor.
- ▶ Vrtací nástroj čistěte tak, jak je popsáno v návodu k použití vrtacího nástroje.

15.3 Čištění akumulátoru

- ▶ Akumulátor vyčistěte vlhkým hadrem.

16 Údržba

16.1 Časové intervaly pro údržbu

Časové intervaly pro údržbu jsou závislé na okolních podmínkách a na pracovních podmínkách. STIHL doporučuje níže uvedené časové intervaly pro údržbu:

Vždy po 40 provozních hodinách

- ▶ promažte převodovku.

Každý rok

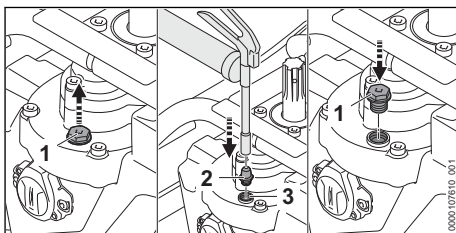
- ▶ Nechte půdní jamkovač zkontrolovat u odborného prodejce STIHL.

16.2 Údržba a opravy akumulátoru

Na akumulátoru nemusí být prováděny žádné údržbářské úkony a nemůže být opravován.

- ▶ Pokud je akumulátor defektní nebo poškozený: akumulátor vyměnit.

16.3 Mazání převodovky



- ▶ Vyšroubujte uzávěrný šroub (1).

- ▶ Hubici (2) zašroubujte do otvoru (3) a do skříňě převodovky vtačte 5–10 g maziva na převodovky.
- ▶ Vyšroubujte hubici (2) a zašroubujte uzavírací šroub (1).
- ▶ Půdní jamkovač na 1 minutu zapněte. Převodový tuk STIHL se tak rovnoměrně rozprostře.

17 Oprava


17.1 Oprava půdního jamkovače a vrtacího nástroje



Uživatel nesmí půdní jamkovač a vrtací nástroj sám opravovat.

- ▶ V případě poškození půdní jamkovač a vrtací nástroj nepoužívejte a obraťte se na odborného prodejce STIHL.

18 Odstranění poruch

18.1 Odstraňování poruch půdního jamkovače nebo akumulátoru

Porucha	Světla LED na akumulátoru	Příčina	Odstranění závady
Půdní jamkovač při zapnutí nenaskočí.	1 světlo LED bliká zeleně.	Stav nabití akumulátoru je příliš nízký.	▶ Akumulátor zcela nabijte tak, jak je to popsáno v návodu k použití pro nabíječky STIHL AL 101, 301, 301-4, 501.
	1 světlo LED svítí červeně.	Akumulátor je příliš teplý nebo příliš studený.	▶ Vyjměte akumulátor. ▶ Nechte akumulátor vychladnout nebo zahřát.
	3 světla LED blikají červeně.	Půdní jamkovač má poruchu.	▶ Vyjměte akumulátor. ▶ Vyčistěte elektrické kontakty v akumulátorové šachtě. ▶ Vsaďte akumulátor. ▶ Zapněte půdní jamkovač. ▶ Pokud 3 světla LED i nadále červeně blikají, půdní jamkovač nepoužívejte a obraťte se na odborného prodejce STIHL.
	3 světla LED svítí červeně.	Půdní jamkovač je příliš teplý.	▶ Vyjměte akumulátor. ▶ Nechte půdní jamkovač vychladnout.
	4 světla LED blikají červeně.	V akumulátoru došlo k poruše.	▶ Vyjměte akumulátor a opět ho vložte. ▶ Zapněte půdní jamkovač. ▶ Pokud 4 světla LED i nadále červeně blikají, akumulátor nepoužívejte a obraťte se na odborného prodejce STIHL.
		Elektrické spojení mezi půdním jamkovačem a akumulátorem je přerušeno.	▶ Vyjměte akumulátor. ▶ Vyčistěte elektrické kontakty v akumulátorové šachtě. ▶ Vsaďte akumulátor.
		Půdní jamkovač nebo akumulátor je vlhký.	▶ Nechte půdní jamkovač nebo akumulátor oschnout,  19.4.
		Spínací páka je před aktivací deblokačního posuvníku již stisknutá.	▶ Půdní jamkovač zapněte tak, jak je popsáno v tomto návodu k použití.
		Páka QuickStop není v koncové poloze.	▶ Páku QuickStop uveďte do koncové polohy.
Půdní jamkovač se za provozu vypíná.	3 světla LED svítí červeně.	Půdní jamkovač je příliš teplý.	▶ Vyjměte akumulátor. ▶ Nechte půdní jamkovač vychladnout.
		Došlo k elektrické závadě.	▶ Vyjměte akumulátor a opět ho vložte. ▶ Zapněte půdní jamkovač.
Provozní doba půdního jamko-		Akumulátor není zcela nabitý.	▶ Akumulátor zcela nabijte tak, jak je to popsáno v návodu k použití pro nabíječky STIHL AL 101, 301, 301-4, 501.

Porucha	Světla LED na akumulátoru	Příčina	Odstranění závady
vače je příliš krátká.			
		Životnost akumulátoru je překročena.	► Vyměňte akumulátor.
Nelze nastavit provozní režimy.		Spínací páka je zapnutá a púdní jamkovač je zapnutý.	► Uvolněte spínací páku. ► Provozní režimy nastavte tak, jak je popsáno v tomto návodu k použití.
Akumulátor s  nelze pomocí aplikace STIHL connected najít.		Rádiové rozhraní Bluetooth® na akumulátoru nebo na koncovém mobilním zařízení je deaktivováno.	► Aktivujte bezdrátové rozhraní Bluetooth® na akumulátoru a na koncovém mobilním zařízení.
		Vzdálenost mezi akumulátorem a koncovým mobilním zařízením je příliš velká.	► Vzdálenost zmenšete,  19.1. ► Pokud i nadále nelze akumulátor nalézt, pomocí aplikace STIHL connected, obraťte se na odborného prodejce STIHL.

18.2 Podpora a pomoc pro použití výrobku

Podporu a pomoc pro použití výrobku lze získat u odborného prodejce výrobků STIHL.

Možnosti kontaktu a další informace naleznete pod <https://support.stihl.com> oder www.stihl.com.


19 Technická data

19.1 Púdní jamkovač STIHL BTA 140.0

- Přípustné akumulátory:
 - STIHL AP
 - STIHL AR
- Hmotnost bez vrtacího nástroje a akumulátoru: 7,6 kg
- Rozměry bez vrtacího nástroje:
 - Délka: 555 mm
 - Šířka: 375 mm
 - Výška: 285 mm
- Elektrické krytí: IPX4 (ochrana proti vodě stříkající ze všech stran)

Délka provozní doby je uvedena na adrese www.stihl.com/battery-life.

19.2 Akumulátor STIHL AP

- Akumulátorová technologie: lithium-iontový
- napětí: 36 V
- kapacita v Ah: viz výkonový štítek
- obsah energie ve Wh: viz výkonový štítek
- Hmotnost v kg: viz výkonový štítek
- Rádiové rozhraní Bluetooth® (pouze pro akumulátory s ):

- Spojení dat: Bluetooth® 5.1. Mobilní koncové zařízení musí být kompatibilní s Bluetooth® Low Energy 5.0 a podporovat Generic Access Profile (GAP).
- Kmitočtové pásmo: pásmo ISM 2,4 GHz
- Vyzařovaný maximální vysílací výkon: 1 mW
- Dosah signálu: cca 10 m. Síla signálu je závislá na okolních podmínkách a mobilním koncovém zařízení. Dosah může v závislosti na vnějších podmínkách, včetně použitého přijímače, silně kolísat. V uzavřených místnostech a skrz kovové bariéry (například stěny, regály, kufry) může být dosah zřetelně menší.
- Požadavky na operační systém mobilního koncového zařízení: Android nebo iOS (v aktuální verzi nebo vyšší)

Dodávaný výkon akumulátoru se může lišit v závislosti na použitém akumulátorovém výrobku.

19.3 Teplotní rozsahy



VAROVÁNÍ

- Akumulátor není chráněn proti všem okolním vlivům. Pokud je akumulátor vystaven určitým okolním vlivům, může začít hořet nebo explodovat. Může dojít k těžkým úrazům osob a ke vzniku věcných škod.
 - Nenabíjejte akumulátor při teplotě nižší než $-20\text{ }^{\circ}\text{C}$ a vyšší než $+50\text{ }^{\circ}\text{C}$.
 - Púdní jamkovač nebo akumulátor nepoužívejte při teplotě nižší než $-20\text{ }^{\circ}\text{C}$ a vyšší než $+50\text{ }^{\circ}\text{C}$.

- Půdní jamkovač nebo akumulátor neskladujte při teplotě nižší než $-20\text{ }^{\circ}\text{C}$ a vyšší než $+50\text{ }^{\circ}\text{C}$.

19.4 Doporučené teplotní rozsahy

Pro dosažení optimálního výkonu půdního jamkovače a akumulátoru dbejte na dodržování těchto teplotních rozsahů:

- Nabíjení: $+5\text{ }^{\circ}\text{C}$ až $+40\text{ }^{\circ}\text{C}$
- Použití: $-10\text{ }^{\circ}\text{C}$ až $+40\text{ }^{\circ}\text{C}$
- Skladování: $-20\text{ }^{\circ}\text{C}$ až $+50\text{ }^{\circ}\text{C}$

Pokud je akumulátor nabíjen, používán nebo skladován mimo doporučené teplotní rozsahy, může dojít ke snížení jeho výkonu.

Pokud je akumulátor mokrý, nebo vlhký, nechte akumulátor vyschnout minimálně 48 h při teplotě nad $+15\text{ }^{\circ}\text{C}$ a pod $+50\text{ }^{\circ}\text{C}$ a při vlhkosti nižší než 70 %. Vyšší vlhkost může dobu schnutí prodloužit.

19.5 Akustické a vibrační hodnoty

Firma STIHL doporučuje používat ochranu sluchu.

- Hladina akustického tlaku L_{peq} měřená podle normy ISO 11201: 80 dB(A), nejistota měření K: 2 dB(A)
- Hladina akustického výkonu L_{weq} měřená podle normy ISO 3744: 91 dB(A), nejistota měření K: 2 dB(A)
- Hodnota vibrací $a_{\text{hv, eq}}$ měřená podle normy ISO 20643:
 - Ovládací rukojeť: $2,6\text{ m/s}^2$, nejistota měření K_a : $2,0\text{ m/s}^2$
 - Levá rukojeť: $2,4\text{ m/s}^2$, nejistota měření K_a : $2,0\text{ m/s}^2$
- Hodnota vibrací p_F zjištěná podle normy EN ISO 5349-3:
 - Ovládací rukojeť: 15 m/s^2 , nejistota měření K_p : 2 m/s^2
 - Levá rukojeť: 13 m/s^2 , nejistota měření K_p : 2 m/s^2

Uvedené hodnoty hluku a vibrací byly měřeny standardizovanou zkušební metodou a lze je použít k porovnání elektrických zařízení. Skutečně vznikající akustické a vibrační hodnoty se mohou od uvedených hodnot odchylovat, závisí to na druhu a způsobu použití a využívaného příslušenství. Uvedené akustické a vibrační hodnoty se mohou použít pro prvotní odhad akustické a vibrační zátěže. Skutečná akustická a vibrační zátěž se musí odhadnout. Je možno přihlédnout také k době, kdy je elektrický stroj

vypnutý, a době, kdy je stroj sice zapnutý, avšak běží bez zatížení.

Údaje ke splnění směrnice 2002/44/ES pro zaměstnavatele o vibracích viz www.stihl.com/vib.

19.6 REACH

REACH je názvem ustanovení EG o registraci, klasifikaci a povolení chemikálií.

Informace ohledně splnění ustanovení REACH se nacházejí pod www.stihl.com/reach.

20 Náhradní díly a příslušenství

20.1 Náhradní díly a příslušenství

STIHL Tyto symboly označují originální náhradní díly STIHL a originální příslušenství STIHL.

STIHL doporučuje používat originální náhradní díly STIHL a originální příslušenství STIHL.

Náhradní díly a příslušenství jiných výrobců nemohou být i přes pečlivý monitoring trhu firmou STIHL posouzeny ohledně jejich spolehlivosti, bezpečnosti a vhodnosti a STIHL také nemůže ručit za jejich použití.

Originální náhradní díly STIHL a originální příslušenství STIHL jsou k dostání u odborného prodejce výrobků STIHL.

21 Likvidace

21.1 Likvidace půdního jamkovače

Informace o likvidaci získáte na místním úřadě nebo u odborného prodejce STIHL.

Nesprávná likvidace může poškodit zdraví a kontaminovat životní prostředí.

- Výrobky STIHL včetně obalů likvidujte v souladu s místními předpisy na vhodném sběrném místě určeném k recyklaci.
- Nelikvidujte s domácím odpadem.

22 Shoda s předpisy EU

EU prohlášení o shodě je dostupné na stránkách stihl.link/compliance.

Formulář pro hlášení bezpečnostních slabých míst a další informace jsou dostupné na stránkách vdp.stihl.com.

23 Adresy

Hlavní sídlo firmy STIHL

ANDREAS STIHL AG & Co. KG
Postfach 1771
D-71307 Waiblingen

Distribuční společnost STIHL

ČEŠKA REPUBLIKA

Andreas STIHL, spol. s r.o.
Chrlická 753
664 42 Modřice

24 Všeobecné bezpečnostní pokyny pro elektrické stroje

24.1 Úvod



VAROVÁNÍ

- **Přečtěte si všechny bezpečnostní pokyny, návody, ilustrace a technické údaje, jimiž je toto elektronářadí opatřeno.** V důsledku nedodržení následujících pokynů může dojít k úrazu elektrickým proudem, požáru nebo jiným těžkým úrazům. **Všechny bezpečnostní pokyny a návody bezpečně uložte pro budoucí další použití.**

Pojem „elektronářadí“ používaný v bezpečnostních pokynech se vztahuje na elektronářadí napájené ze sítě (se síťovým kabelem) nebo na elektronářadí napájené akumulátorem (bez síťového kabelu).

24.2 Bezpečnost pracoviště

- a) **Své pracoviště udržujte v čistém stavu a dobře osvětlené.** Nepořádek nebo neosvětlené pracoviště mohou vést k úrazům.
- b) **Nikdy s elektrickým strojem nepracujte v prostředí ohroženém explozemi, ve kterém se nacházejí hořlavé kapaliny, plyny nebo vznětlivý prach jakéhokoli druhu.** Elektrické stroje produkují elektrické jiskry, které by mohly vznětlivý prach či vznětlivé výpary zapálit.
- c) **Během práce s elektrickým strojem nepouštějte děti a jiné osoby do jeho blízkosti.** V případě odpoutání pozornosti by mohlo dojít ke ztrátě vaší kontroly nad elektrickým strojem.

24.3 Elektrická bezpečnost

- a) **Elektronářadí nikdy nenechávejte na dešti či v moku.** Vniknutí vody do elektronářadí zvyšuje riziko úrazu elektrickým proudem.

24.4 Bezpečnost osob

- a) **Při práci buďte pozorní, dbejte na to, co děláte, a s elektrickým strojem pracujte vždy s rozmyslem. Nikdy s elektrickým strojem nepracujte, jste-li unavení nebo pod vlivem drog, alkoholu či léků.** Jakákoliv krátká momentální nepozornost během práce s elektrickým strojem může mít za následek vážné úrazy.
- b) **Noste osobní ochranné vybavení a zásadně vždy ochranné brýle.** Použití osobního ochranného vybavení, jako např. ochranné protiprašné masky, bezpečnostních bot s hrubou, neklouzavou podrážkou, ochranné přilby nebo ochrany sluchu, podle druhu a použití elektrického stroje, snižuje riziko úrazů.
- c) **Zabraňte nechtěnému, samovolnému naskočení stroje. Ještě dřívě, než připojíte elektrický stroj na síťové napájení a/nebo na akumulátor, než ho zdvihnete nebo hodíte přenést, se bezpodmínečně přesvědčte o tom, že je vypnutý.** Pokud máte při přenášení elektrického stroje prst na spínači nebo elektrický stroj připojujete na síťové napájení v zapnutém stavu, může to vést k úrazům.
- d) **Před zapnutím elektrického stroje vždy zásadně odstraňte nářadí k jeho seřizování nebo šroubováky.** Nářadí či klíče, které by se nacházely v jednom z rotujících dílů stroje, by mohly vést k úrazům.
- e) **Vyhnete se jakémukoli abnormálnímu držení těla. Zajistěte si pevný postoj a udržujte neustále správnou rovnováhu.** Tím můžete elektrický stroj lépe kontrolovat i v neočekávaných situacích.
- f) **Noste vhodný oděv. Nikdy nenoste široký, volný oděv ani žádné šperky a ozdoby. Vlasy a oděv udržujte ve správné vzdálenosti od pohybujících se částí stroje.** Volný oděv, šperky, ozdoby či dlouhé vlasy by se mohly zachytit v pohybujících se částech stroje.
- g) **Pokud je možné namontovat zařízení odsávající nebo zachycující prach, je třeba je připojit a správně použít.** Použití zařízení pro odsávání prachu může snížit ohrožení zdraví vlivem prachu.
- h) **Nepodléhejte falešnému pocitu bezpečnosti a nezanedbávejte bezpečnostní pravidla pro elektrické stroje, i když jste po mnohanásobném použití s elektrickým strojem dobře obeznámeni.** Nepozorné zacházení a jednání

může během zlomků vteřiny vést k těžkým úrazům.

24.5 Použití a zacházení s elektrickým strojem

- a) **Elektrický stroj nikdy nepřetěžujte. Pro svoji práci používejte elektrický stroj, který je pro ní určen.** S vhodným elektrickým strojem pracujete v uvedeném výkonnostním pásmu lépe a bezpečněji.
- b) **Nikdy nepoužívejte elektrický stroj, jehož spínač je defektní.** Elektrický stroj, který se již nedá zapnout či vypnout, je nebezpečný a musí být opraven.
- c) **Než začnete na stroji provádět seřizovací úkony, výměnu pracovních nástrojů nebo elektrický stroj odložíte, zásadně vždy nejříve vytáhněte elektrickou vidlici ze zásuvky a/nebo odstraňte vyjímatelný akumulátor.** Toto bezpečnostní opatření zabrání jakémukoli nechtěnému naskočení elektrického stroje.
- d) **Nepoužívané elektrické stroje skladujte mimo dosah dětí. Nikdy nedovoňte používat tento elektrický stroj žádným osobám, které nejsou s tímto elektrickým strojem obeznámeny a které si nepřečetly tyto pokyny a návody.** Elektrické stroje jsou nebezpečné v případě, že jsou používány nezkušenými osobami.
- e) **Elektrické stroje a pracovní nástroje pečlivě ošetřujte.** Kontrolujte, zda pohyblivé díly stroje dokonale fungují a nezadrhávají se, zda jednotlivé součásti nejsou zlomené či jinak poškozené, že funkce elektrického stroje není negativně ovlivněna. Před zahájením práce s elektrickým strojem nechte poškozené díly opravit. Příčina mnoha úrazů spočívá ve špatné údržbě elektrických strojů.
- f) **Řezné nástroje udržujte v čistém a správně naostřeném stavu.** Pečlivě ošetřované řezné nástroje s ostrými břity mají nižší sklon k zaklesnutí a jejich vedení při práci je snadnější.
- g) **Elektrický stroj, používané nářadí a pracovní nástroje atd. používejte patřičně podle těchto pokynů a návodů. Zásadně přitom zohledněte také pracovní podmínky a práce naplánované k provedení.** Použití elektrických strojů k jinému než k předurčenému použití může vést k nebezpečným situacím.
- h) **Udržujte rukojeti a plochy k uchopení v suchém, čistém stavu, bez oleje a tuků.**

Kluzké rukojeti a plochy k uchopení nedovolují žádnou bezpečnou obsluhu a kontrolu elektrického stroje v nepředvídatelných situacích.

24.6 Použití a zacházení s akumulátorovým strojem

- a) **Nabíjení akumulátorů provádějte pouze výrobcem doporučenými nabíječkami.** Nabíječka, která je vhodná pro určitý druh akumulátorů, hrozí v případě použití s jinými akumulátory nebezpečí požáru.
- b) **V elektrických nástrojích používejte pouze pro ně předurčené akumulátory.** Při použití jiných akumulátorů může hrozit nebezpečí úrazu či požáru.
- c) **Akumulátor, který právě není používán, nepečovat v blízkosti kancelářských spínačů, mincí, klíčů, hřebíků, šroubů a jiných kovových předmětů, které by mohly způsobit přemostění kontaktů.** Zkrat mezi kontakty akumulátoru může mít za následek popálení či požár.
- d) **Při nesprávném použití může z akumulátoru vytéct kapalina. Vyhnete se kontaktu s ní. Při náhodném kontaktu s kapalinou se ihned opláchnout vodou. Pokud by se kapalina dostala do očí, obraťte se navíc s žádostí o pomoc na lékaře.** Z akumulátoru vytékající kapalina může způsobit podráždění pokožky nebo popálení.
- e) **Nepoužívejte žádný poškozený nebo pozměněný akumulátor.** Poškozené nebo pozměněné akumulátory se mohou chovat nepředvídatelně a mohou vést k požáru, explozi nebo úrazům.
- f) **Nikdy nevystavujte akumulátor ohni nebo vysokým teplotám.** Oheň nebo teploty nad 130 °C (265 °F) mohou vyvolat explozi.
- g) **Dodržujte všechny pokyny a odkazy k nabíjení a nenabíjejte akumulátor nebo akumulátorový stroj nikdy mimo v návodu k použití uvedeného tepelného pásma.** Falešné nabíjení nebo nabíjení mimo dovoleného tepelného pásma může akumulátor zničit a zvýšit nebezpečí požáru.

24.7 Servis

- a) **Elektrický stroj nechávejte opravovat pouze kvalifikovaným odborným personálem a pouze za použití originálních náhradních dílů.** Tím je zajištěno, že bezpečnost elektrického stroje zůstane zachována.

- b) **Neprovádéjite nikdy údržbu poškozeného akumulátoru.** Veškeré údržbářské úkony na akumulátorech by měly být prováděny pouze výrobcem nebo zplnomocněnými servisními dílnami.

Tartalomjegyzék

1	Erre a használati útmutatóra vonatkozó információk.....	147
2	Áttekintés.....	148
3	Biztonsági tudnivalók.....	149
4	A talajfúró berendezés előkészítése használatra.....	154
5	Akku töltés és LED-ek.....	155
6	Bluetooth®-os rádióinterfész aktiválása és inaktíválása.....	155
7	Talajfúró berendezés összeszerelése....	156
8	Az akku behelyezése és kivevése.....	157
9	A talajfúró berendezés bekapcsolása és kikapcsolása.....	157
10	A talajfúró berendezés és az akkumulátor ellenőrzése.....	157
11	Munkavégzés a talajfúró berendezéssel.	158
12	Munka után.....	159
13	Szállítás.....	159
14	Tárolás.....	159
15	Tisztítás.....	160
16	Karbantartás.....	160
17	Javítás.....	161
18	Hibaelhárítás.....	161
19	Műszaki adatok.....	162
20	Pótalkatrészek és tartozékok.....	163
21	Ártalmatlanítás.....	164
22	EU-megfelelőség.....	164
23	Címek.....	164
24	Általános biztonsági előírások az elektromos szerszámokhoz.....	164

FONTOS! HASZNÁLAT ELŐTT OLVASSA EL, ÉRTSE MEG ÉS ŐRIZZE MEG.

1 Erre a használati útmutatóra vonatkozó információk

1.1 Vonatkozó dokumentumok


A helyi biztonsági előírások érvényesek.

- ▶ A jelen használati utasításon túl olvassa el, értse meg és tartsa meg az alábbi dokumentumokat is:
 - Az ADA 100-assal kombinált STIHL AR akkumulátor használati utasítása
 - A „Csatlakozóvezetékes AP övtáska” használati utasítása az ADA 100-assal kombinálva

- Biztonsági utasítások, STIHL AP akkumulátor
- STIHL AL 101, 301, 301-4, 501 töltőkészülékek használati utasítása
- Biztonsági információk, a beépített akkumulátorral ellátott STIHL-termékekre és akkumulátorokra vonatkozóan: www.stihl.com/safety-data-sheets

A STIHL connected és a kompatibilis termékek tekintetében további információ, illetve a GYIK a www.connect.stihl.com webhelyen, vagy a STIHL márkakereskedésben rendelkezésre áll.

A Bluetooth® szövegdjegy és ábrás védjegy (logó) a Bluetooth SIG, Inc. bejegyzett védjegye és tulajdona. A STIHL ezt a szövegdjegyet / ábrás védjegyet engedély alapján használja.

A  szimbólummal ellátott akkumulátorok Bluetooth®-os rádióinterfesszel vannak felszerelve. A helyi üzemeltetési korlátozásokat (például repülőgépeken vagy kórházakban) be kell tartani.

1.2 A figyelmeztetések jelölése a szövegben



VESZÉLY

- Olyan veszélyekre utal, amelyek súlyos sérüléseket vagy halált okozhatnak.
 - ▶ A megnevezett intézkedésekkel súlyos sérülések vagy halál kerülhető el.



FIGYELMEZTETÉS

- Olyan veszélyekre utal, amelyek súlyos sérüléseket vagy halált okozhatnak.
 - ▶ A megnevezett intézkedésekkel súlyos sérülések vagy halál kerülhető el.

TUDNIVALÓ

- Olyan veszélyekre utal, amelyek anyagi károkat okozhatnak.
 - ▶ A megnevezett intézkedésekkel anyagi károk kerülhetők el.

1.3 Szimbólumok a szövegben



Ez a szimbólum a jelen használati útmutató egyik fejezetére utal.



Ehhez a fejezethez rendelkezésre áll egy videó.