



Husqvarna®

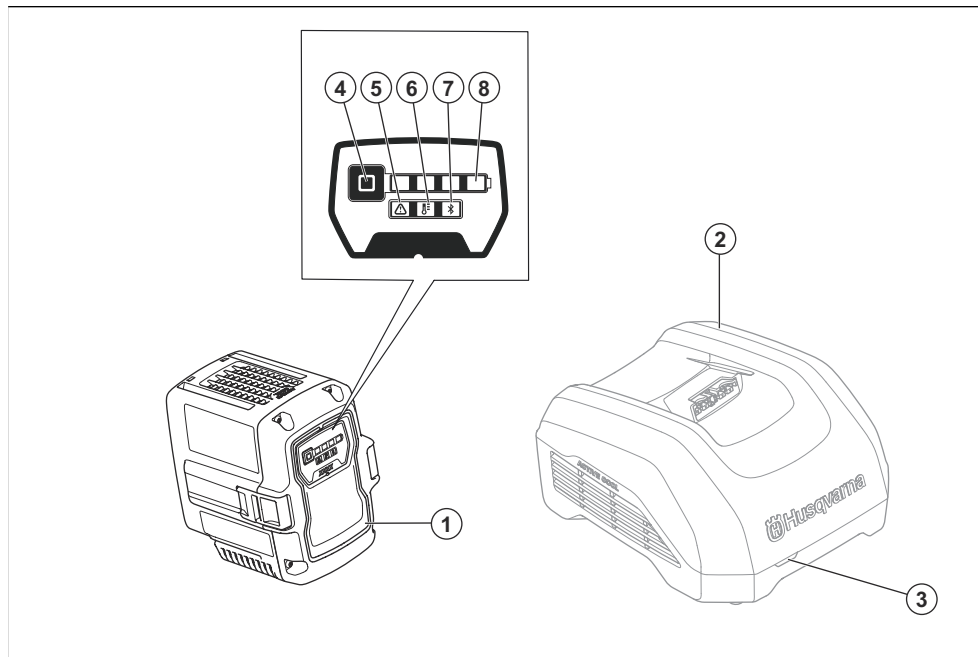


40-B140X, 40-B220X, 40-B330X, 40-B360X, 40-B540X

EN	Operator's manual	2-8
BG	Ръководство за експлоатация	9-16
CS	Návod k použití	17-23
DA	Brugsanvisning	24-30
DE	Bedienungsanweisung	31-38
EL	Οδηγίες χρήσης	39-45
ES	Manual de usuario	46-52
ET	Kasutusjuhend	53-59
FI	Käyttöohje	60-66
FR	Manuel d'utilisation	67-74
HR	Priručnik za korištenje	75-81
HU	Használati utasítás	82-88
IT	Manuale dell'operatore	89-95
JA	取扱説明書	96-102
KO	사용자 설명서	103-109
LT	Operatoriaus vadovas	110-116
LV	Lietošanas pamācība	117-123
MS	Panduan Pengguna	124-130
NL	Gebruiksaanwijzing	131-137
NO	Bruksanvisning	138-144
PL	Instrukcja obsługi	145-152
PT	Manual do utilizador	153-159
RO	Instrucțiuni de utilizare	160-166
RU	Руководство по эксплуатации	167-174
SK	Návod na obsluhu	175-181
SL	Navodila za uporabo	182-188
SV	Bruksanvisning	189-195
TR	Kullanım kılavuzu	196-202
UK	Посібник користувача	203-210
VI	Sách hướng dẫn sử dụng	211-217
ZH	操作手册	218-224



Popis výrobku



1. Baterie
2. Nabíječka (příslušenství)
3. Kontrolka nabíjení a chyby
4. Tlačítko stavu nabití
5. Chybová kontrolka
6. Kontrolka teploty baterie
7. Ukazatel Bluetooth® (je-li k dispozici)
8. Ukazatel stavu nabití

Symbole na výrobku



Buďte opatrní a výrobek používejte správně. Tento výrobek může způsobit obluze a dalším osobám vážné zranění.



Pečlivě si přečtěte návod k používání baterie, schválené nabíječky a akumulátorového výrobku, který používá tuto baterii. Příručky naleznete na adrese www.husqvarna.com/support. Vyhledejte název modelu. Před použitím výrobku se ujistěte, že jste porozuměli všem pokynům.



Nebezpečné napětí.



Lze používat při dešti.



Chráněno proti stříkající vodě.



Výrobek odpovídá příslušným směrnícím a nařízením ES.



Odevzdejte výrobek ve sběrném dvoře pro recyklaci elektrických a elektronických zařízení.



Výrobek ani obal výrobku nelze zlikvidovat jako domácí odpad.



Neponořujte baterii do vody.



Pokud výrobek disponuje bezdrátovou technologií *Bluetooth®*, bude na štítku s názvem výrobku vyznačena symbolem *Bluetooth®*. Viz část *Bezdrátová technologie Bluetooth®* na straní 19.

Povšimněte si: Další symboly/štítky na výrobku se týkají certifikačních požadavků pro některé komerční oblasti.

Popis výrobku

Husqvarna 40-B140X, 40-B220X, 40-B330X, 40-B360X, 40-B540X je přenosný nabíjecí 36V lithium-iontový akumulátor pro akumulátorové nářadí Husqvarna.

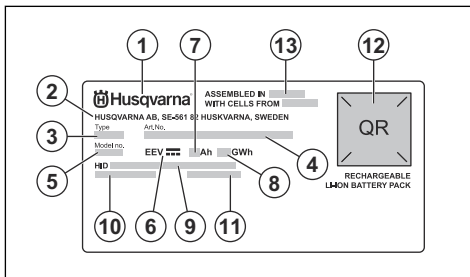
V rámci našeho procesu neustálého vývoje výrobků si společnost Husqvarna vyhrazuje právo měnit konstrukci a vzhled výrobků bez předchozího upozornění.

Zamýšlené použití

Tyto baterie jsou určeny pro akumulátorové nářadí Husqvarna. Přečtěte si návod k používání elektrického nástroje a ujistěte se, že je baterie pro elektrický nástroj schválena.

Povšimněte si: Použití může být upraveno národními nebo místními předpisy. Dodržujte platné předpisy. Tyto baterie jsou určeny k použití se schválenými nabíječkami. Viz část *Schválené nabíječky* na straní 22.

Typový štítek



1. Značka
2. Adresa výrobce
3. Typ
4. Objednací číslo
5. Číslo modelu
6. Napětí
7. Ampérhodiny
8. Watthodiny
9. Husqvarna ID (HID)
10. Typ článku baterie
11. Výrobní číslo s datem výroby
12. Skenovatelný kód
13. Země montáže

Bezpečnost

Definice týkající se bezpečnosti

Varování, výstrahy a poznámky slouží jako upozornění na konkrétní důležité části návodu.



VÝSTRAHA: Používá se v případě nebezpečí úrazu nebo usmrcení obsluhy nebo okolních osob, pokud nejsou dodrženy pokyny uvedené v tomto návodu.



VAROVÁNÍ: Používá se v případě nebezpečí poškození výrobku, dalších materiálů či škod na majetku v blízkém okolí, pokud nejsou dodrženy pokyny uvedené v tomto návodu.

Povšimněte si: Používá se k poskytnutí dalších informací, které jsou nezbytné v dané situaci.

Důležité bezpečnostní pokyny



VÝSTRAHA: Pozorně si přečtěte všechna bezpečnostní upozornění a pokyny. Při nedodržení varování a pokynů může dojít k úrazu elektrickým proudem, požáru nebo vážnému zranění.

Povšimněte si: Uložte si veškerá upozornění a pokyny.

- K nabíjení originálních baterií Husqvarna používejte výhradně schválené nabíječky Husqvarna. Baterie jsou softwarově zašifrovány.
- Používejte pouze schválené baterie Husqvarna, které jsou dobíjecí a vhodné jako zdroj napájení pro související výrobky Husqvarna. Abyste zabránili zranění, nepoužívejte baterii jako zdroj napájení pro jiná zařízení.

- Baterii nerozebírejte ani neopravujte. Všechny opravy smí provádět pouze schválený prodejce.
- Chraňte baterii před sluncem, teplem nebo otevřeným ohněm. Baterie může způsobit popáleniny nebo chemické popáleniny.
- Nepoužívejte poškozenou baterii ani nabíječku.
- Nevystavujte baterii mechanickým nárazům.
- Uchovávejte baterie mimo dosah dětí.
- Udržujte baterii čistou a suchou.
- Pokud se kontakty baterie zašpiní, očistěte je čistým suchým hadříkem.
- Je-li baterie plně nabitá, vyjměte ji z nabíječky.
- Vyjměte baterii z výrobku, pokud jej nepoužíváte nebo během přepravy.
- Baterie uchovávejte mimo dosah kovových předmětů, jako jsou např. hřebíky, šrouby nebo šperky.

Provoz

Provoz

- Baterii používejte a skladujte pouze v doporučeném teplotním rozmezí. Viz část *Doporučený teplotní rozsah na strani 21*.
- Před použitím baterie ji zapněte stisknutím tlačítka stavu nabití.
- Baterii je nutné před prvním použitím nabít. Vždy používejte schválenou nabíječku Husqvarna. Viz část *Schválené nabíječky na strani 22*.
- Pokud bliká kontrolka teploty baterie, snižte pracovní zatížení /nebo rychlost.
- Stisknutím tlačítka stavu nabití získáte informace o stavu nabití baterie.

Husqvarna Connect

Husqvarna Connect je bezplatná aplikace pro mobilní zařízení. Aplikace Husqvarna Connect dodá vašemu výrobku Husqvarna doplňkové funkce.

- Rozšířené informace o výrobku.
- Informace o dílech a servisu a nápověda pro tyto položky.

Více informací o aplikaci Husqvarna Connect naleznete na adrese www.husqvarna.com.

Povšimněte si: Aplikace Husqvarna Connect není dostupná ke stažení na všech trzích. Další informace získáte u svého prodejce poskytujícího servis.

Jak začít používat aplikaci Husqvarna Connect

1. Stáhněte si aplikaci Husqvarna Connect do mobilního zařízení.
2. V aplikaci Husqvarna Connect se zaregistrujte.
3. Při přidávání výrobku postupujte podle pokynů v aplikaci Husqvarna Connect.

Povšimněte si: Aplikace Husqvarna Connect není dostupná ke stažení na všech trzích. Další informace získáte u svého prodejce poskytujícího servis.

Husqvarna Fleet Services™

Husqvarna Fleet Services™ je cloudové řešení, které poskytuje správci komerčního strojového parku přehled o všech výrobcích. Husqvarna Fleet Services™ je k dispozici jako webová služba a jako aplikace. Více informací o aplikaci Husqvarna Fleet Services™ naleznete na adrese www.husqvarna.com.

Povšimněte si: Cloudové řešení Husqvarna Fleet Services™ není k dispozici na všech trzích.

Připojení k výrobku pomocí aplikace Husqvarna Fleet Services™

1. Stáhněte si aplikaci Husqvarna Fleet Services™ do svého mobilního zařízení.
2. Přihlaste se do aplikace Husqvarna Fleet Services™.
3. Postupujte podle pokynů pro spárování výrobku s aplikací Husqvarna Fleet Services™.

Bezdrátová technologie Bluetooth®

Výrobky s vestavěnou bezdrátovou technologií Bluetooth® se mohou připojit k mobilnímu zařízení.

Symbol bezdrátové technologie *Bluetooth®* se rozsvítí, když je vaše mobilní zařízení připojeno k výrobku.



Povšimněte si: Toto zařízení prošlo testováním, které potvrdilo jeho soulad s platnými normami pro vystavení rádiovým vlnám (RF). Zařízení lze používat bez omezení v podmínkách expozice v terénu.

Bezdrátová aktualizace firmwaru vzduch (pro baterie s vestavěnou funkcí Bluetooth®)

Baterie s funkcí Bluetooth® stahuje a instaluje nový firmware automaticky.

- Stahování se spustí, když je k dispozici nový firmware a baterie je připojena k aplikaci Husqvarna Connect nebo Husqvarna Fleet Services™.

- Ukazatel Bluetooth® se rozsvítí, když je baterie připojena a displej baterie je aktivní.
- Stažení firmwaru trvá 10–15 minut. Pokud se stahování zastaví nebo selže, baterie se pokusí firmwaru stáhnout znovu.
- Instalace firmwaru se spustí po dokončení stahování, když se baterie nepoužívá nebo nenabíjí.
- Během instalace firmwaru pulzují ukazatele stavu nabití. Instalace firmwaru trvá 10–15 sekund.

Nabití baterie

Před prvním použitím baterii nabijte. Nová baterie je nabitá na 30 %. Stisknutím tlačítka stavu nabití získáte informace o stavu nabití baterie. Baterii používejte a skladujte pouze v doporučeném teplotním rozmezí. Viz část *Doporučený teplotní rozsah na strani 21*.

1. Vložte baterii do nabíječky baterií. Pokud se rozsvítí ukazatel nabíjení na nabíječce, baterie je správně připojena k nabíječce.
2. Baterie je plně nabitá, když na baterii svítí všechny ukazatele stavu nabití.

3. Vyměňte baterii z nabíječky.

Stav nabíjení baterie

Lithium-iontové baterie Husqvarna lze nabíjet i používat bez ohledu na jejich úroveň nabití.

Ukazatele stavu nabití	Stav baterie (stav nabití)
Svítí 4 ukazatele	Baterie je nabitá na 76–100 %.
Svítí 3 ukazatele	Baterie je nabitá na 51–75 %.
Svítí 2 ukazatele	Baterie je nabitá na 26–50 %.
Svítí 1 ukazatel	Baterie je nabitá na 11–25 %.
Bliká 1 ukazatel	Baterie je nabitá na 0–10 %.

Odstraňování problémů

Odstraňování problémů

Příznaky	Příčina	Akce
Bliká jeden ukazatel stavu nabití. U výrobku s některými verzemi firmwaru bliká také chybová kontrolka baterie.	Baterie je vybitá.	Nabijte baterii.
Bliká chybová kontrolka na baterii.	Vysoké zatížení v kombinaci s velmi nízkou teplotou baterie.	Zahřejte baterii. Například ji přesuňte dovnitř nebo používejte výrobek při nízké rychlosti, dokud se baterie nezahřeje.
	Baterie nefunguje. Bylo dosaženo limitu provozního rozsahu baterie.	Vyměňte baterii z výrobku. Počkejte 5 minut. Stiskněte tlačítko stavu nabití.
Svítí kontrolka teploty baterie.	Baterie je příliš studená nebo příliš horká pro použití.	Baterii uchovávejte při okolních teplotách –10 až 40 °C. Když má baterie správnou teplotu, lze ji znovu použít.
Bliká kontrolka teploty baterie.	Baterie se blíží ke svým teplotním limitům.	Snižte rychlost /nebo zatížení. Pro optimální výkon udržujte baterii v požadované teplotě v rozmezí 10 až 30 °C.

Příznaky	Příčina	Akce
Během nabíjení svítí kontrolka teploty baterie.	Teplotní odchylka, baterie je příliš studená nebo příliš horká pro nabíjení.	Nechte baterii vychladnout nebo ji přesuňte do interiéru, aby se zahřála. Když má baterie správnou teplotu, lze ji znovu nabít. Nabíječku používejte pouze při okolních teplotách v rozsahu 5 až 40 °C. Uchovávejte nabíječku mimo dosah slunečních paprsků. Pokud problém přetrvává, kontaktujte svého prodejce.
Rozsvítí se chybová kontrolka baterie.	U baterie došlo ke kritické chybě.	Obraťte se na autorizovaný servis Husqvarna.

Přeprava, skladování a likvidace

Přeprava a skladování

- Dodané Li-ion baterie podléhají požadavkům legislativy o nebezpečném zboží.
- Dodržujte zvláštní požadavky uvedené na obalu a označení pro komerční přepravu a také ty od třetích stran a dopravců.
- Než odešlete výrobek, promluvte si s osobou speciálně vyškolenou ohledně manipulace s nebezpečnými materiály. Dodržujte platné celostátní předpisy.
- Před vložením baterie do obalu zalepte kontakty páskou. Vložte baterii do obalu a zajistěte ji proti poškození a nehodám.
- Neskladujte baterii v místech, kde může docházet k výbojům statické elektřiny. Neskladujte baterii v kovovém obalu.
- Uchovávejte baterii na suchém a čistém místě chráněném před mrazem s vhodnou teplotou.
- Baterii používejte a skladujte pouze v doporučeném teplotním rozmezí. Viz část *Doporučený teplotní rozsah na strani 21*.
- Před dlouhodobým uskladněním se ujistěte, že je baterie nabitá na 30 až 50 %.

- Před uskladněním baterii vyčistěte.

Likvidace

Symbol znamená, že výrobek nelze zlikvidovat jako domovní odpad. Odevzdejte jej v místním sběrném místě pro recyklaci elektrických a elektronických zařízení. To přispívá k řádné likvidaci po dosažení konce životnosti. Informace vám poskytnou místní úřady, služby zajišťující zpracování domovního odpadu nebo prodejce. Nesprávná likvidace může mít negativní vliv na životní prostředí a lidské zdraví v důsledku potenciální přítomnosti nebezpečných látek.



Povšimněte si: Tento symbol je znázorněn na výrobku nebo obalu výrobku.

Technické údaje

Registrované ochranné známky

Slovo a loga *Bluetooth®* jsou registrované ochranné známky vlastněné společností *Bluetooth SIG, inc.* Použití těchto známek společností Husqvarna podléhá licenci.

Technické údaje

Frekvenční pásmo, MHz	2400–2483,5
Max. přenášený výkon, dBm	4

Další technické údaje jsou uvedeny na typovém štítku na baterii.

Doporučený teplotní rozsah



VAROVÁNÍ: Vysoká pracovní zátěž, když je teplota baterie nižší než 0 °C, může způsobit dočasnou chybu baterie.



VAROVÁNÍ: Baterii používejte a skladujte pouze v doporučeném teplotním

rozmezí. Pokud teplota není v tomto rozsahu, baterie nebude fungovat správně.

Teplota při použití	Teplota při nabíjení	Skladovací teplota
-10–40 °C / 14–104 °F	5–40 °C / 41–104 °F	5–25 °C / 41–77 °F



VAROVÁNÍ: Baterie se nenabíjí, pokud její teplota není v doporučeném teplotním rozsahu.

Schválené nabíječky

Tabulka

Nabíječka	QC330	QC500	40-C500X	40-C750X	40-C1000X4
Výstupní napětí, V	36	36	36	36	36
Vstupní napětí, V	100–240	100–240	100–240	100–240	100–240
Frekvence, Hz	50–60	50–60	50–60	50–60	50–60
Výkon, W	330	500	500	750	1000 ¹¹

Tabulka

Nabíječka	40-C500X	40-C750X
Výstupní napětí, V	36	36
Vstupní napětí, V	100–240	100–240
Frekvence, Hz	50–60	50–60
Výkon, W	500	750

Prohlášení o shodě

Prohlášení o shodě

My, společnost Husqvarna AB, SE-561 82 Huskvarna, ŠVÉDSKO, tel.: +46-36-146500, zcela zodpovědně prohlašujeme, že výrobek:

Popis	Dobíjecí Li-Ion baterie
Značka	Husqvarna®
Typ/Model	40-B140X, 40-B220X, 40-B330X, 40-B360X, 40-B540X
Identifikace	Výrobní čísla od roku 2026 a dále

je v souladu s následujícími směrnici a předpisy EU
v platném znění:

Směrnice/předpis	Popis
2014/30/EU	„o elektromagnetické kompatibilitě“
2014/53/EU ¹²	„týkající se rádiových zařízení“
(EU) 2023/1542	„o bateriích a odpadních bateriích“

a že byly použity následující normy nebo technické specifikace:

EN IEC 62133-2:2017+A1:2021

EN IEC 62133-2:2017¹³

IEC 63370:2022

EN 61000-6-1:2007/EN IEC 61000-6-1:2019,
EN 61000-6-3:2007+A1:2011+AC:2012, EN IEC
61000-6-3:2021¹⁴

ETSI EN 301 489-1 v.1.9.2, ETSI EN 301 489-17
v.3.2.4, ETSI 300 328 v.2.2.2¹⁵

EN IEC 63000:2018

Další zkoušky týkající se přepravy nebezpečného zboží;

UN 38.3 vydání 7

Huskvarna, 10. dubna 2026



Lars Roos

Ředitel výzkumu a vývoje, Battery Competence Center

Husqvarna AB, ŠVÉDSKO

Osoba odpovědná za technickou dokumentaci



¹² Platí pro verze, které obsahují komunikaci Bluetooth®.

¹³ Platí pouze pro model 40-B220X.

¹⁴ Testování elektromagnetické kompatibility se také provádělo na různých výrobcích používajících baterii.

¹⁵ Platí pro verze, které obsahují komunikaci Bluetooth®.