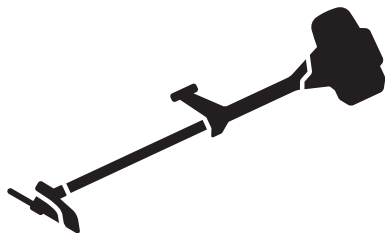




Husqvarna®



545FR, 545FX, 545FXT, 545RX, 545RXT,
545F

CS	Návod k použití
HU	Használati utasítás
PL	Instrukcja obsługi
SK	Návod na obsluhu

2-36
37-71
72-107
108-142

Obsah

Úvod.....	2	Přeprava, skladování a likvidace.....	30
Bezpečnost.....	4	Technické údaje.....	31
Montáž.....	10	Příslušenství.....	33
Provoz.....	15	Prohlášení o shodě.....	36
Údržba.....	22	Příloha	143
Odstaňování problémů.....	29		

Úvod

Popis výrobku

Tento výrobek je křovinořez se spalovacím motorem.

Nepřetržitě pracujeme na tom, abychom zvýšili vaši bezpečnost a efektivitu při používání. Další informace získáte u svého servisního prodejce.

Doporučené použití

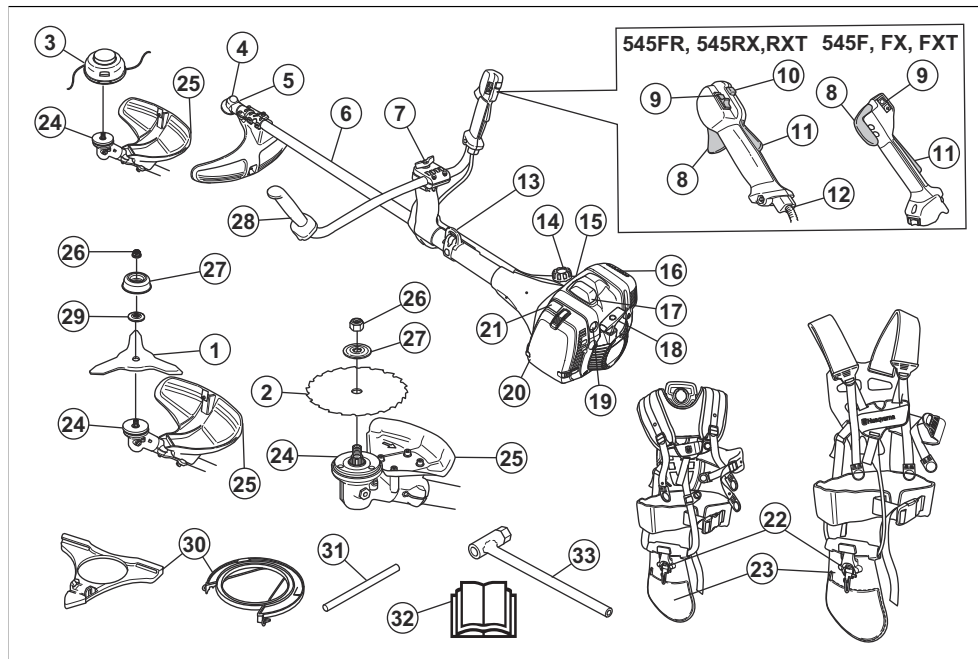
Aby bylo možné posekat různé typy porostu, výrobek je možné používat s pilovým kotoučem, nožem na trávu nebo strunovou hlavou. Nepoužívejte výrobek k jiným činnostem než je vyžínání trávy, vyžínání travního

a prořezávání lesního porostu. K řezání vláknitých typů dřevin používejte pilový kotouč. K sečení trávy použijte nůž na trávu nebo strunovou hlavu.

Povšimněte si: Použití může být upraveno národními nebo místními předpisy. Dodržujte příslušné předpisy.

Výrobek používejte výhradně s příslušenstvím, které doporučuje výrobce. Další informace naleznete v části *Příslušenství na straně 33*.

Popis výrobku



1. Nůž na trávu

2. Pilový kotouč

3. Strunová hlava
4. Úhlová převodovka
5. Uzávěr mazacího otvoru, úhlová převodovka
6. Hřídel
7. Nastavení rukojeti
8. Páčka plynu
9. Vypínač
10. Tlačítko pro spouštění
11. Pojistka páčky plynu
12. Seřízení lanka plynu
13. Závěsný bod
14. Palivová nádrž
15. Dekompresní ventil
16. Tlumič výfuku
17. Koncovka kabelu zapalovací svíčky a zapalovací svíčka, pod krytem
18. Rukojeť startéru
19. Pomocná palivová pumpička
20. Kryt vzduchového filtru
21. Ovládání sytiče
22. Nosný popruh, mechanismus pro bezpečnostní uvolnění
23. Nosný popruh, chráníč boku
24. Hnací kotouč
25. Kryt řezacího nástavce
26. Pojistná matice
27. Opěrná miska
28. Řídicí rukojeť
29. Pomocná příruba
30. Převravný kryt
31. Pojistný čep
32. Návod k používání
33. Nástrčný klíč

Symbyly na výrobku



Stop.



VAROVÁNÍ! Buďte opatrní a výrobek používejte správně. Tento výrobek může způsobit obsluze a dalším osobám vážné zranění.



Před použitím si pozorně prostudujte tento návod k používání a nepoužívejte výrobek, pokud návodu zcela nerozumíte.



Používejte ochrannou přilbu v místech, kde hrozí pád předmětů. Vždy používejte schválenou ochranu sluchu. Vždy používejte schválenou ochranu očí.



Maximální otáčky výstupního hřídele.



Výrobek odpovídá příslušným směrnícím ES.



Tento výrobek vyhovuje platným předpisům Spojeného království.



Výrobek může způsobit vymrštění předmětů a následné zranění.



Během používání výrobku udržujte minimální vzdálenost 15 m od osob a zvířat.



Pokud řezací zařízení přijde do kontaktu s předmětem, který nemůže okamžitě přerušit, hrozí riziko zpětného vrhu kotouče. Výrobek může amputovat části těla. Během používání výrobku udržujte minimální vzdálenost 15 m od osob a zvířat.



Používejte schválené ochranné rukavice.



Používejte odolnou obuv s protiskluzovou podrážkou.



Pomocná palivová pumpička.



Sytič.



Šroub seřízení volnoběžných otáček.



Jehlová tryska vysokých otáček.



Jehlová tryska nízkých otáček.



Palivo.



Dekompresní ventil.



Vyhřívání rukojeti.



Používejte pouze ohebnou žací strunu. Nepoužívejte kovové sekací nástavce. Tato výstraha musí být na příslušenství travního krytu.



Štítek s emisemi hluku do okolí podle směrnice a předpisů EU a Spojeného království (také podle legislativy v australském Novém Jižním Walesu). Garantovaná hladina akustického výkonu

tohoto výrobku je uvedena v části *Technické údaje* na straně 31 a na štítku.

yyyywwxxxx

Typový štítek s výrobním číslem. **yyyy** znamená rok výroby a **ww** znamená týden výroby.

Povšimněte si: Další symboly/štítky na produktu se týkají certifikačních požadavků pro další komerční oblasti.

Poškození výrobku

Neneseme odpovědnost za poškození výrobku, pokud:

- byl výrobek nesprávně opraven.
- byl výrobek opraven pomocí součástí od jiného výrobce nebo součástí, které nejsou výrobcem schváleny.
- má výrobek příslušenství od jiného výrobce nebo příslušenství, které není výrobcem schváleno.
- výrobek nebyl opraven ve schváleném servisním středisku nebo schváleným odborníkem.

Emise Euro V



VÝSTRAHA: Manipulace s motorem vede k zneplatnění typového schválení EU tohoto výrobku.

Bezpečnost

Definice týkající se bezpečnosti

Varování, upozornění a poznámky slouží jako upozornění na specifické důležité části návodu.



VÝSTRAHA: Používá se v případě nebezpečí úrazu nebo usmrcení obsluhy nebo okolních osob, pokud nejsou dodrženy pokyny uvedené v této příručce.



VAROVÁNÍ: Používá se v případě nebezpečí poškození výrobku, dalších materiálů či škod na majetku v blízkém okolí, pokud nejsou dodrženy pokyny uvedené v této příručce.

Povšimněte si: Používá se k poskytnutí dalších informací, které jsou nezbytné v dané situaci.

Obecné bezpečnostní pokyny



VÝSTRAHA: Před použitím výrobku si přečtěte následující varování.

- Tento výrobek vytváří během provozu elektromagnetické pole. Toto pole může za určitých okolností narušovat funkci aktivních či pasivních implantovaných lékařských přístrojů. Za účelem snížení rizika možného zranění nebo smrtelného úrazu doporučujeme osobám s implantovanými lékařskými přístroji poradit se před použitím výrobku s lékařem a s výrobcem implantovaného lékařského přístroje.
- Nepoužívejte výrobek, jste-li unavení, nemocní nebo pod vlivem alkoholu, drog nebo léků. To by mohlo ovlivnit váš zrak, ostražitost, koordinaci a úsudek.
- Nepoužívejte výrobek za špatného počasí, například v husté mlze, prudkém dešti, silném větru nebo silném mrazu. Práce s výrobkem za nepříznivého počasí je únavná a často s sebou nese zvýšené nebezpečí, např. zledovatělý terén nebo nepředvídatelný směr pádu stromu.

- Buďte stále opatrní a používejte zdravý rozum. Pokud si nejste po přečtení návodu k používání jisti ohledně pracovních podmínek nebo provozu výrobku, obraťte se na servisního pracovníka.
- Nechávejte-li výrobek bez dozoru, sejměte koncovku kabelu zapalovací svíčky.
- Použitý tlumič výfuku/lapač jisker a montážní plocha lapače jisker mohou obsahovat karcinogenní usazeniny. Při manipulaci s tlumičem výfuku a lapačem jisker zabraňte kontaktu s těmito látkami. Před jakoukoli manipulací s tlumičem výfuku nebo lapačem jisker si přečtěte část *Kontrola tlumiče výfuku na strani 8*.
- Aby se zabránilo nebezpečí úrazu elektrickým proudem, zkontrolujte, zda nejsou koncovka kabelu zapalovací svíčky a kabel zapalování vadné.
- Prohlédněte pracovní oblast, aby bylo zajištěno, že se zde nevyskytují žádné osoby, zvířata nebo předměty, která by mohly negativně ovlivnit bezpečnost provozu výrobku.
- Prohlédněte pracovní oblast, aby bylo zajištěno, že nemohou být osoby nebo zvířata zasaženy sekacím nástavcem nebo předměty odmrštěnými od nástavce.
- Nepoužívejte výrobek v situacích a na místech, kde nemůžete v případě nehody přivolat pomoc.
- Nepoužívejte výrobek bez schváleného krytu sekacího nástavce.
- Při práci udržujte osoby a zvířata ve vzdálenosti minimálně 15 metrů. Než se otočíte s výrobkem, vždy se podívejte dozadu. Okamžitě zastavte výrobek, pokud do 15metrové bezpečnostní zóny vstoupí osoba nebo zvíře. Pokud musí v jedné pracovní oblasti pracovat více lidí, udržujte bezpečnou vzdálenost, která představuje alespoň dvojnásobek výšky stromu, a minimálně 15 metrů.
- Zkontrolujte pracovní oblast. Odstraňte volné předměty, jako jsou kameny, střeby, hřebíky, ocelové dráty, šňůry apod., které by mohly být odmrštěny sekacím nástavcem nebo se něj mohly namotat.
- Zkontrolujte, zda se můžete pohybovat bezpečně a máte bezpečný postoj. Zkontrolujte prostor kolem sebe, zda se na místě nevyskytují překážky, jako jsou kořeny, kameny, větve a díry. Při práci na svazích buďte opatrní.

Bezpečnostní pokyny pro montáž



VÝSTRAHA: Před použitím výrobku si přečtěte následující varování.

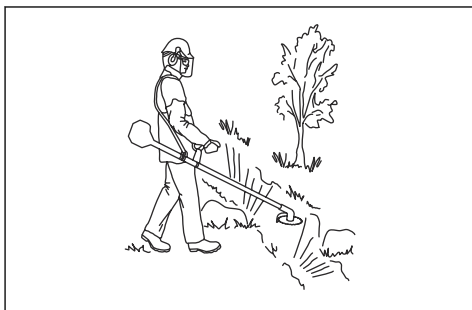
- Při montáži výrobku a sekacího nástavce používejte ochranné rukavice.
- Před montáží výrobku sejměte koncovku kabelu zapalovací svíčky ze zapalovací svíčky.
- Před uvedením výrobku do provozu zkontrolujte, zda je namontována správná rukojeť a kryt sekacího nástavce.
- Poškozený nebo nesprávný kryt sekacího nástavce může způsobit zranění. Nikdy nepracujte se sekacím nástavcem, pokud není opatřen schváleným krytem sekacího nástavce.
- Před nastartováním výrobku řádně připevněte kryt spojky a hřídel.
- Hnací kotouč a pomocná příruba musí být řádně instalovány ve středovém otvoru sekacího nástavce. Nesprávně připevněný sekací nástavec může způsobit zranění nebo usmrcení osob.
- Připevněte nosný popruh k výrobku, aby nedošlo ke zranění obsluhy nebo jiných osob.

Bezpečnostní pokyny pro provoz



VÝSTRAHA: Před použitím výrobku si přečtěte následující varování.

- Před použitím výrobku se seznamte s rozdíly mezi prořezáváním lesního porostu, vyžínáním travního porostu a vyžínáním trávy.
- Používejte osobní ochranné prostředky uvedené v části *Osobní ochranné prostředky na strani 6*.
- Dlouhodobé vystavování působení hluku může vést k trvalé ztrátě sluchu. Vždy používejte schválenou ochranu sluchu.
- Pokud používáte ochranu sluchu, dávejte pozor na varovné signály a hlasité zvuky. Po vypnutí motoru vždy sundejte ochranu sluchu.
- Nikdy nepoužívejte výrobek, pokud je upraven nebo poškozen.
- Nenatahujte se příliš daleko. Vždy udržujte stabilní postoj a dobrou rovnováhu.
- Před nastartováním výrobku jej položte na rovný povrch minimálně 3 metry od nádoby s palivem a místa, kde jste palivo doplňovali. Zkontrolujte, zda nejsou poblíž předměty, které by mohly přijít do styku se sekacím nástavcem.
- Pokud se sekací nástavec otáčí při volnoběžných otáčkách, nechte výrobek seřít v servisu. Nepoužívejte výrobek, dokud není správně seřízen nebo opraven.
- Dejte pozor na odmrštěné předměty. Vždy používejte schválenou ochranu očí a držte se



v bezpečné vzdálenosti od krytu sekacího nástavce. Kameny a další malé předměty mohou být vystřeleny do očí a způsobit oslepnutí nebo jiná zranění.

- Nikdy neodkládejte výrobek se zapnutým motorem, aniž byste jej měli pod plnou kontrolou.
- Neodstraňujte posečený nebo pořezaný materiál ani jej nedovolte odstraňovat jiným osobám, pokud je motor zapnutý nebo se sekací zařízení otáčí; může dojít k vážnému zranění.
- Vždy zastavte motor a zkontrolujte, zda se sekací zařízení neotáčí, než se pokusíte odstranit materiál namotaný na hřídeli náhonu kotouče nebo zachycený mezi krytem sekacího nástavce a sekacím nástavcem.
- Při odstraňování materiálu z okolí sekacího zařízení buďte opatrní. Úhlová převodovka se během provozu zahřívá a může způsobit popálení.
- Výfukové plyny z motoru jsou horké a mohou obsahovat jiskry. Nebezpečí požáru. Buďte opatrní v blízkosti suchého a hořlavého materiálu.
- Výrobek nikdy nepoužívejte v uzavřených prostorech nebo v prostorech bez náležitého větrání. Výfukové plyny obsahují oxid uhelnatý – jedovatý a velmi nebezpečný plyn bez zápachu.
- Před přesunem do nové pracovní oblasti vypněte motor. Před přemístěním zařízení vždy nasadte přepravní kryt.
- Nadměrné vystavení vibracím může u osob se zhoršenou funkcí krevního oběhu vést k poruchám oběhového nebo nervového systému. V případě, že byste pocítili příznaky obtíží způsobených nadměrným vystavením vibracím, obraťte se na svého lékaře. Mezi tyto příznaky patří strnulost končetin, ztráta citu, mravenčení, píchání, bolest, zeslábnutí, změna barvy nebo vzhledu pokožky. Tyto příznaky se obvykle objevují v prstech, na rukou nebo v zápěstí. Riziko se zvyšuje při nízkých teplotách.

Osobní ochranné prostředky



VÝSTRAHA: Před použitím výrobku si přečtěte následující varování.

- Při použití výrobku je nutné vždy používat schválené osobní ochranné prostředky. Osobní ochranné prostředky nemohou zcela eliminovat nebezpečí úrazu, ale v případě nehody pomáhají snížit míru poranění. Požádejte prodejce, aby vám pomohl vybrat správné vybavení.
- Pokud jsou stromy v pracovní oblasti vyšší než 2 m (6,5 stopy), používejte přílbou.
- Vždy používejte schválenou ochranu sluchu.
- Vždy používejte schválené ochranné brýle, které vyhovují normě ANSI Z87.1 v USA nebo EN 166 v zemích EU. Pro ochranu obličejové části používejte ochranný štít. Ochranný štít není dostatečná ochrana očí.



- Při určitých činnostech používejte rukavice, například při nasazování, prohlídce nebo čištění střihacího zařízení.
- Používejte ochrannou obuv s ocelovou špičkou a protiskluzovou podrážkou.
- Noste oblečení vyrobené z pevné tkaniny. Vždy používejte silné, dlouhé kalhoty a dlouhé rukávy. Nepoužívejte volné oblečení, které se může zachytit o keře nebo větve. Nenoste šperky, krátké kalhoty nebo sandály. Nepracujte naboso. Stáhněte si vlasy bezpečně nahoru nad úroveň ramen.



- Mějte při ruce lékárníčku.



Bezpečnostní zařízení na produktu

Informace o umístění bezpečnostních zařízení naleznete v části *Popis výrobku na strani 2*.



VÝSTRAHA: Před použitím výrobku si přečtěte následující varování.

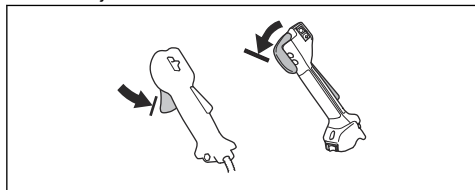
- Nepoužívejte výrobek s poškozenými bezpečnostními zařízeními. Pravidelně kontrolujte bezpečnostní zařízení a provádějte jejich údržbu. Pokud jsou bezpečnostní zařízení poškozená, obraťte se na servis Husqvarna.
- Neprovádějte úpravy bezpečnostních zařízení. Nepoužívejte výrobek, pokud nejsou ochranné kryty, bezpečnostní spínače nebo další ochranné prostředky připevněné nebo pokud jsou poškozené.
- Pro servis a opravy výrobku, zejména bezpečnostních zařízení, je nezbytné speciální školení. Pokud bezpečnostní zařízení při kontrolách nesplní požadavky uvedené v tomto návodu k používání, obraťte se na servis. Zaručujeme dostupnost profesionálních oprav a servisu. Pokud prodejce neposkytuje servisní služby, požádejte jej o informace o nejbližším servisu.

- Nepoužívejte sekací nástavec bez schváleného a správně upevněného krytu sekacího nástavce. Viz *Kontrola řezacího zařízení na strani 11.*

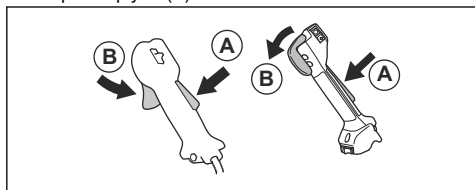
Kontrola pojistky páčky plynu

Pojistka páčky plynu blokuje páčku plynu v poloze volnoběžných otáček.

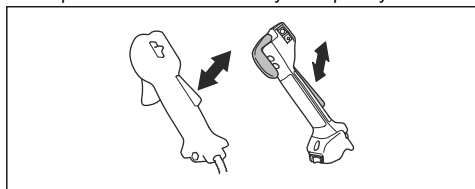
1. Stiskněte páčku plynu (B) a zkontrolujte, zda se zablokuje.



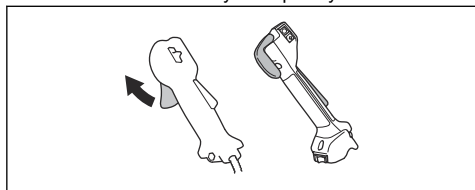
2. Stiskněte pojistku páčky plynu (A). Zkontrolujte, zda se páčka plynu (B) uvolní.



3. Uvolněte rukojeť a zkontrolujte, zda se pojistka páčky plynu (A) a páčka plynu (B) vrátí zpět do počátečních poloh.
4. Stiskněte pojistku páčky plynu (A) a zkontrolujte, zda se po uvolnění vrátí do své výchozí polohy.

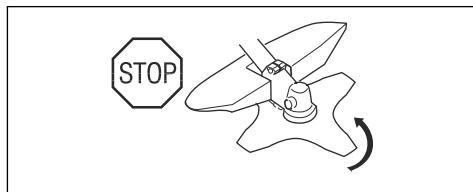


5. Stiskněte páčku plynu (B) a zkontrolujte, zda se po uvolnění vrátí do své výchozí polohy.



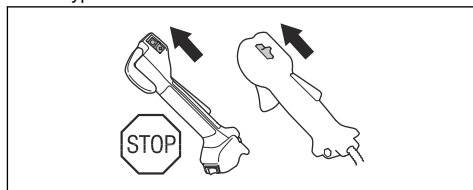
6. Nastartujte motor a dejte plný plyn.

7. Uvolněte páčku plynu a zkontrolujte, jestli se řezací nástavec zastaví.



Kontrola vypínače

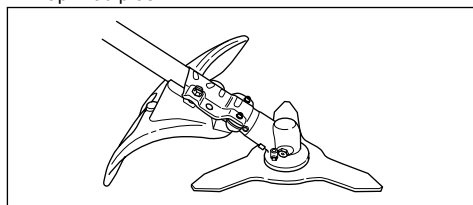
1. Nastartujte motor.
2. Posuňte vypínač do polohy Stop a zkontrolujte, zda se vypne motor.



Kontrola krytu řezacího nástavce

Kryt řezacího nástavce brání vymrštění předmětů směrem k obsluze. To také brání zranění, ke kterým může dojít, pokud přijedete do kontaktu s řezacím nástavcem.

1. Vypněte motor.
2. Proveďte vizuální kontrolu ohledně poškození, například prasklin.



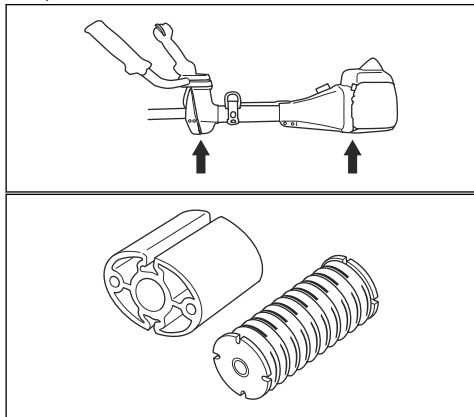
3. Poškozený kryt řezacího nástavce je nutné vyměnit.

Kontrola systému tlumení vibrací

Systém tlumení vibrací snižuje vibrace v rukojetích na minimum. To usnadňuje používání výrobku.

1. Vypněte motor.
2. Proveďte vizuální kontrolu ohledně deformace a poškození, například prasklin.

3. Prvky systému tlumení vibrací musí být instalovány správně.



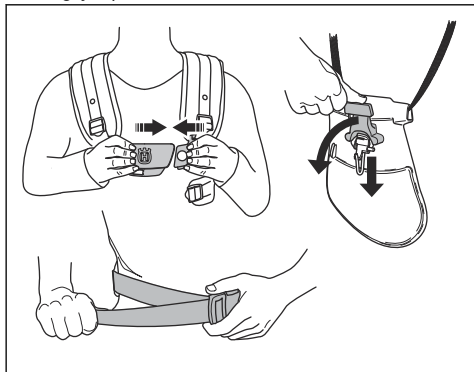
Kontrola mechanismu pro bezpečnostní uvolnění



VÝSTRAHA: Nepoužívejte nosný popruh s poškozeným mechanismem pro bezpečnostní uvolnění.

Mechanismus pro bezpečnostní uvolnění umožňuje obsluhu v případě krizové situace rychle odepnout výrobek z nosného popruhu.

1. Vypněte motor.
2. Vizually zkontrolujte poškození, například praskliny.
3. Rozepněte a zapněte mechanismus pro bezpečnostní uvolnění, aby bylo zajištěno, že funguje správně.



Kontrola tlumiče výfuku



VÝSTRAHA: Nepoužívejte výrobek s poškozeným tlumičem výfuku.



VÝSTRAHA: Tlumiče výfuku se za provozu velmi zahřívají, a to i při volnoběžných otáčkách. Používejte ochranné rukavice, abyste zabránili popáleninám.

Tlumič výfuku je určen k omezení úrovně hluku na minimum a k usměrnění výfukových plynů směrem do obsluhy.

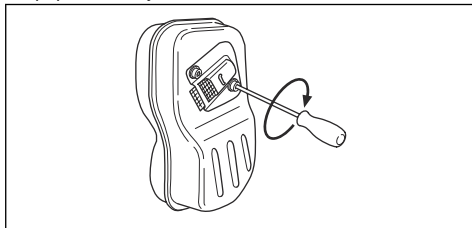
1. Vypněte motor.
2. Proveďte vizuální kontrolu ohledně poškození a deformací.



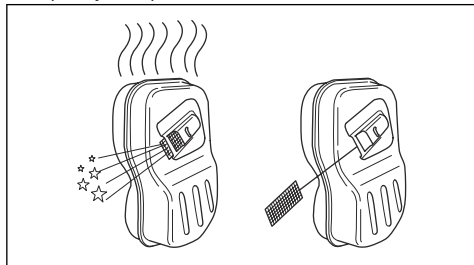
VÝSTRAHA: Na povrchu použitého tlumiče výfuku/lapače jisker a na montážní ploše lapače jisker mohou být karcinogenní usazeniny. Abyste zabránili styku pokožky a vdechnutí takových částic při čištění nebo servisu lapače jisker, vždy dodržujte následující pokyny:

- používejte rukavice,
- čištění a servis provádějte v dobře větraných prostorech,
- k čištění sítka lapače jisker nepoužívejte stlačený vzduch,
- při čištění lapače jisker použijte ocelový kartáč a čistěte jej směrem od těla.

3. Pravidelně kontrolujte, zda je tlumič výfuku správně připevněn k výrobku.



4. Pokud je tlumič vašeho výrobku vybaven sítkem lapače jisker, proveďte vizuální kontrolu.



- a) Poškozené sítko lapače jisker je nutné vyměnit.
b) Pokud je sítko lapače jisker znečištěné, vyčistěte jej. Viz *Čištění tlumiče výfuku na strani 24* pro další informace.

Kontrola pojistné matice



VÝSTRAHA: Vypněte motor, použijte ochranné rukavice a při práci v blízkosti ostrých hran sekacího nástavce dávejte pozor.

- Zkontrolujte, zda je pojistná matice řádně dotažená. Další informace naleznete v části *Montáž a demontáž pojistné matice na strani 27*.

Sekací nástavec



VÝSTRAHA: Před použitím výrobku si přečtěte následující varování.

- Provádějte pravidelnou údržbu. Ve schváleném servisním středisku nechte sekací nástavec pravidelně kontrolovat, seřídit nebo případně opravit.
 - Zvýší se tím výkon sekacího nástavce.
 - Prolouží se tím životnost sekacího nástavce.
 - Sniží se nebezpečí nehody.
- Používejte pouze schválený kryt sekacího nástavce. Další informace naleznete v části *Příslušenství na strani 33*.
- Nepoužívejte poškozený sekací nástavec.

Hlava vyžinače

- Pro snížení vibrací namotejte vyžinací strunu na buben pevně a rovnoměrně.
- Používejte pouze schválené hlavy vyžinače a vyžinací struny. Další informace naleznete v části *Příslušenství na strani 33*.
- Používejte vyžinací struny správné délky. Příliš dlouhá vyžinací struna potřebuje větší výkon motoru než krátká.
- Dbejte na to, aby nůž na krytu sekacího nástavce nebyl poškozen.

- Před nasazením na výrobek namočte vyžinací strunu na dva dny do vody. Tím se prodlouží životnost vyžinací struny.
- Viz pokyny pro sekací nástavec, kde je uveden správný postup navijení vyžinací struny a správný průměr struny.

Pilový kotouč a nůž na trávu

- Používejte řádně naostřené kotouče. Použití nesprávně nabroušeného nebo vadného kotouče zvyšuje nebezpečí poranění.
- Používejte řádně nastavené kotouče. Správné nastavení kotouče je 1 mm. Nesprávně nastavený kotouč zvyšuje nebezpečí poranění a poškození.
- Správný postup naostření a nastavení kotouče je uveden v návodu dodaném s kotoučem.

Bezpečnost při manipulaci s palivem



VÝSTRAHA: Před použitím výrobku si přečtěte následující varování.

- Neměchejte palivo ve vnitřních prostorech nebo v blízkosti zdrojů tepla.
- Pokud je na výrobku palivo nebo olej, nespouštějte ho. Nechtěné palivo/olej z výrobku odstraňte a nechte výrobek uschnout. Nechtěné palivo z výrobku odstraňte.
- Pokud si palivem polijete oblečení, okamžitě se převlékněte.
- Zabraňte styku paliva s tělem, může způsobit zranění. Pokud se palivo na vaše tělo dostane, omyjte se vodou a mýdlem.
- Pokud polijete výrobek nebo sebe olejem nebo palivem, nespouštějte motor výrobku.
- Nepouštějte motor, pokud z něj něco uniká. Pravidelně kontrolujte, jestli z motoru nic neuniká.
- Při manipulaci s palivem buďte opatrní. Palivo je hořlavé a výpary jsou výbušné a můžou způsobit zranění nebo smrt.
- Nevdechujte palivové výpary, můžou způsobit zranění. Zajistěte dostatečné proudění vzduchu.
- V blízkosti paliva ani motoru nekuřte.
- Do blízkosti paliva ani motoru neumístejte horké předměty.
- Když je spuštěný motor, nedoplňujte palivo.
- Než začnete doplňovat palivo, přesvědčte se, že je motor studený.
- Než doplníte palivo, pomalu otevřete uzávěr palivové nádrže a opatrně uvolněte tlak.
- Při doplňování a míchání paliva (benzín a olej pro dvoudobé motory) nebo při vypouštění palivové nádrže zajistěte dostatečné proudění vzduchu.
- Palivo a výpary paliva jsou vysoce hořlavé a jsou zdraví škodlivé při jejich vdechnutí a kontaktu s pokožkou. Buďte proto opatrní při manipulaci

- s palivem a dbejte na to, aby bylo v místě manipulace s palivem dostatečné proudění vzduchu.
- Uzávěr palivové nádrže pečlivě dotáhněte, aby nedošlo k požáru.
 - Než výrobek spustíte, přejděte s ním minimálně 3 m (10 stop) od místa, kde jste doplňovali palivo.
 - Palivovou nádrž nepřepněte.
 - Přesvědčte se, že při pohybu výrobku nebo nádoby na palivo nemůže dojít k úniku.
 - Výrobek ani nádobu na palivo neumísťte do míst s otevřeným ohněm, jiskrami nebo zapalovacím plamínkem. Přesvědčte se, že v oblasti uložení nevyskytuje otevřený plamen.
 - Pro přenášení a skladování paliva používejte pouze schválené nádoby.
 - Před dlouhodobým uskladněním vyprázdněte palivovou nádrž. Dodržujte místní zákony ohledně likvidace paliva.
 - Před dlouhodobým uskladněním výrobek vyčistěte.
 - Než výrobek uskladníte, odstraňte koncovku kabelu zapalovací svíčky, aby motor nahodile nenastartoval.

- Vypněte motor a přesvědčte se, že se řezací nástavec zastavil. Před prováděním údržby odmontujte kryt válce a odpojte koncovku kabelu zapalovací svíčky.
- Výfukové plyny obsahují oxid uhelnatý, jedovatý a velmi nebezpečný plyn bez zápachu, který může způsobit smrt. Nenechávejte výrobek spuštěný ve vnitřních nebo uzavřených prostorech.
- Výfukové plyny z motoru jsou horké a mohou obsahovat jiskry. Nepoužívejte výrobek uvnitř budov ani v blízkosti hořlavých materiálů.
- Příslušenství a změny výrobku, které neschválí výrobce, mohou způsobit vážné zranění nebo úmrtí. Neprovádějte změny na výrobku. Vždy používejte originální příslušenství.
- Při nesprávném nebo nepravdělném provádění údržby se zvyšuje nebezpečí poranění a poškození výrobku.
- Provádějte pouze údržbu uvedenou v tomto návodu k používání. Veškerý další servis musí provést schválený servisní pracovník Husqvarna.
- Servis výrobku by měl provádět schválený servisní pracovník Husqvarna v pravidelných intervalech.
- Poškozené, opotřebené či prasklé součásti vyměňte.

Bezpečnostní pokyny pro údržbu



VÝSTRAHA: Před použitím výrobku si přečtěte následující varování.

Montáž

Úvod



VÝSTRAHA: Před montáží výrobku je třeba, abyste si přečetli a porozuměli kapitole o bezpečnosti.



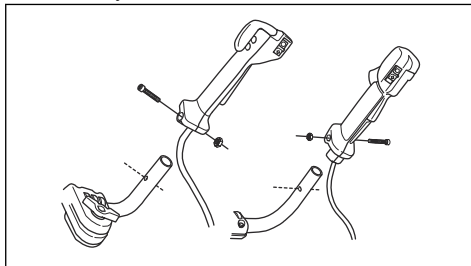
VÝSTRAHA: Před montáží výrobku sejměte koncovku kabelu zapalovací svíčky ze zapalovací svíčky.

Montáž rukojeti s ovládáním plynu

Povšimněte si: U některých modelů se rukojeť s ovládáním plynu instaluje ve výrobě.

1. Odšroubujte matici a šroub v dolní části rukojeti s ovládáním plynu.

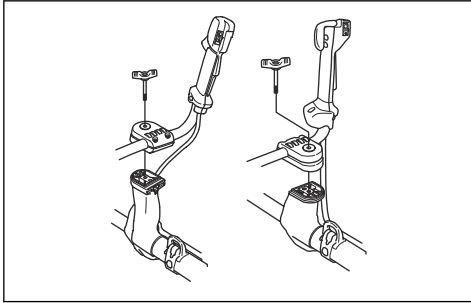
2. Nasadte rukojeť s ovládáním plynu na pravou stranu řídicí rukojeti.



3. Vycentrujte otvor v rukojeti pro upevňovací šroub s otvorem v řídicí rukojeti.
4. Vložte šroub do otvoru v dolní části rukojeti s ovládáním plynu skrze řídicí rukojeť.
5. Namontujte zpět matici a dotáhněte ji.

Montáž řídicí rukojeti

1. Odšroubujte knoflík a připevněte řídicí rukojeť, jak je znázorněno na obrázku.



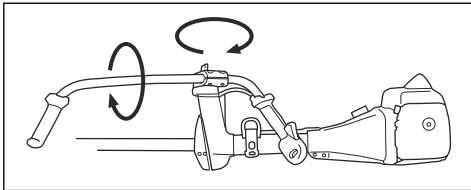
2. Dotáhněte mírně knoflík.
3. Vezměte na sebe nosný popruh a zavěste výrobek na závěsný bod.
4. Nastavte rukojeť tak, aby byl výrobek v pohodlné pracovní poloze.



5. Řádně dotáhněte knoflík.

Nastavení výrobku do přepravní polohy

1. Povolte knoflík.
2. Otáčejte řídicí rukojeť ve směru hodinových ručiček, dokud se rukojeť s ovládním plynu nedotkne baterie.
3. Otočte řídicí rukojeť okolo hřídele.



4. Knoflík dotáhněte.

Kontrola řezacího zařízení

Řezací zařízení obsahuje řezací nástavec a kryt řezacího nástavce.



VÝSTRAHA: Používejte ochranné rukavice.



VÝSTRAHA: Vždy používejte kryt řezacího nástavce, který je doporučený pro řezací nástavec. Viz *Příslušenství na strani 33*.



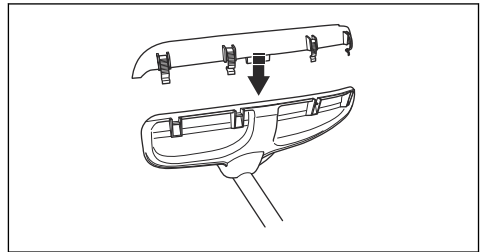
VÝSTRAHA: Nesprávně upevněný řezací nástavec může způsobit zranění nebo usmrcení.

Montáž prodloužení krytu



VAROVÁNÍ: Použijte prodloužení krytu, pokud používáte strunovou hlavu/plastové nože. Prodloužení krytu nepoužívejte společně s nožem na trávu.

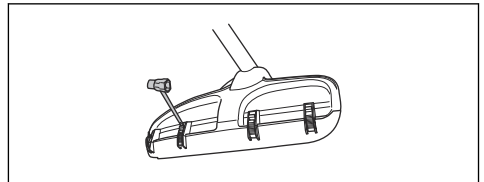
1. Umístěte prodloužení krytu do otvoru na krytu sekacího nástavce.



2. Umístěte prodloužení krytu do správné polohy na kryt sekacího nástavce pomocí 4 pojistných háčků.

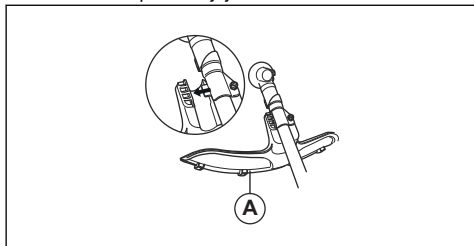
Demontáž prodloužení krytu

- Pomocí klíče na zapalovací svíčky uvolněte pojistné háčky.

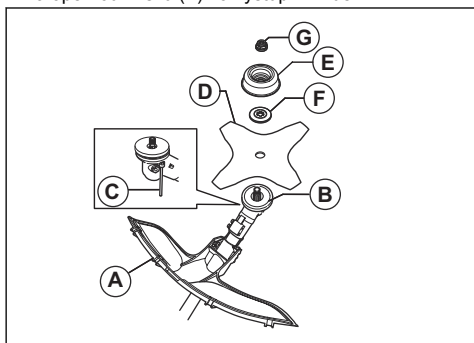


Instalace nože na trávu a krytu nože na trávu/ kombinovaného ochranného krytu

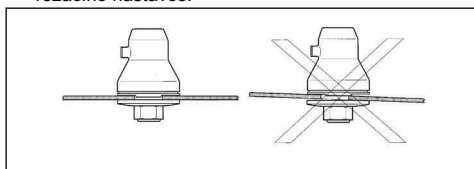
1. Nasadíte kryt nože/kombinovaný ochranný kryt (A) na hřídel a upevníte jej utažením šroubu.



2. Zkontrolujte, zda je odstraněno prodloužení krytu.
3. Pootáčejte výstupním hřídelem, aby se jeden z otvorů v hnacím kotouči (B) zarovnal s odpovídajícím otvorem ve skříní převodovky.
4. Zasuňte pojistný čep (C) do otvoru tak, aby zachytil hřídel.
5. Vložte nůž na trávu (D), pomocnou přírubu (F) a opěrnou miskou (E) na výstupní hřídel.

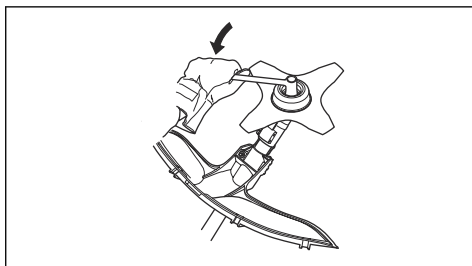


6. Zkontrolujte, zda jsou hnací kotouč a pomocná příruba řádně instalovány ve středovém otvoru řezacího nástavce.



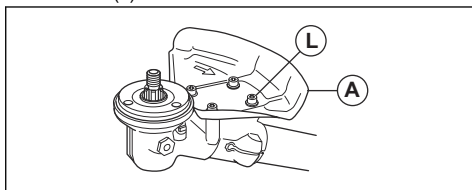
7. Upevněte matici (G).

8. Matici dotáhněte nástrčným klíčem. Přidrže hřídel nástrčného klíče co nejlíže krytu kotouče. Dotáhněte v opačném směru, než je směr otáčení řezacího nástavce. Dotáhněte na utahovací moment 35–50 Nm.



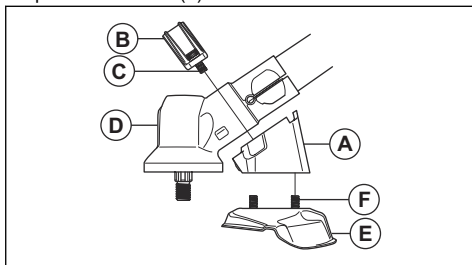
Montáž krytu pilového kotouče u modelů 545FX, 545FXT a 545F

- Připevněte kryt pilového kotouče (A) pomocí 4 šroubů (L).



Montáž krytu pilového kotouče 545FR, 545RX, 545RXT

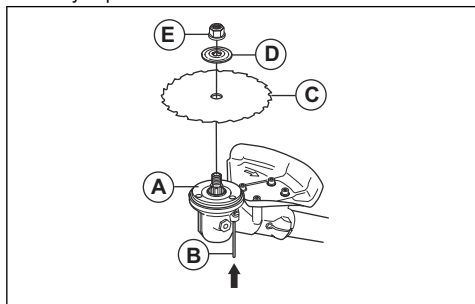
1. Připevněte držák (A) a svorku (B) pomocí 2 šroubů (C) na skříní převodovky (D).
2. Upevněte kryt pilového kotouče (E) do držáku (A) pomocí 4 šroubů (F).



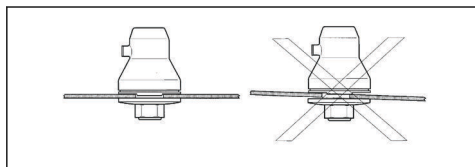
Montáž pilového kotouče

1. Namontujte hnací kotouč (A) na výstupní hřídel.
2. Pootáčejte výstupním hřídelem, aby se jeden z otvorů v hnacím kotouči zarovnal s odpovídajícím otvorem ve skříní převodovky.
3. Zasuňte pojistný čep (B) do otvoru tak, aby byla hřídel připojena.

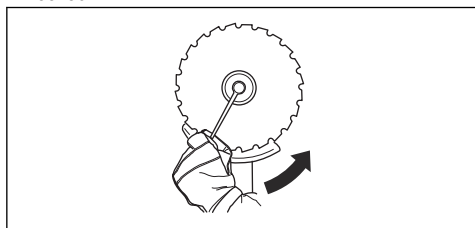
- Umístěte pilový kotouč (C) a pomocnou přírubu (D) na výstupní hřídel.



- Zkontrolujte, zda jsou hnací kotouč a pomocná příruba řádně instalovány ve středovém otvoru nože na trávu.



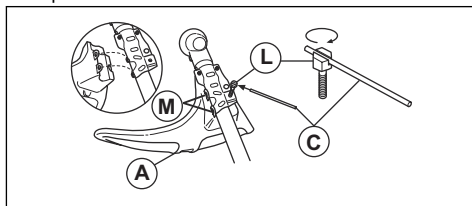
- Namontujte pojistnou matici (E).
- Pojistnou matici dotahujte nástrčným klíčem. Přidržte hřídel nástrčného klíče co nejbližší krytu kotouče. Dotáhněte v opačném směru, než je směr otáčení řezacího nástavce. Dotáhněte na utahovací moment 35–50 Nm.



Montáž ochranného krytu vyžínače nebo kombinovaného ochranného krytu pro strunovou hlavu nebo plastové kotouče

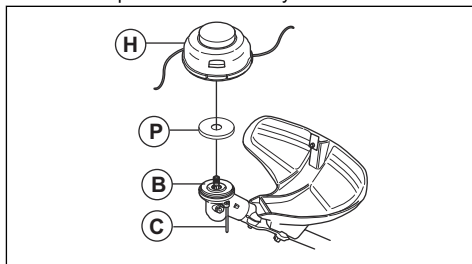
- Zavěste ochranný kryt vyžínače/kombinovaný ochranný kryt (A) na dva háčky držáku desky (M).
- Ohněte kryt okolo hřídele a zajistěte pomocí šroubu (L) na druhé straně.

- Vložte pojistný čep (C) do drážky na hlavě šroubu a pevně dotáhněte šroub.



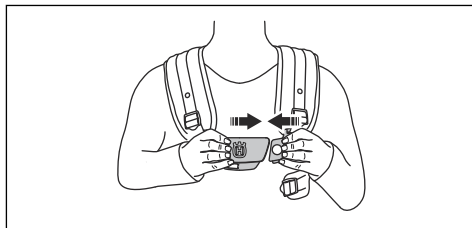
Montáž strunové hlavy nebo plastového nože

- Namontujte hnací kotouč (B) na výstupní hřídel.
- Zarovnejte kovovou podložku (P) se středem vodítka kotouče nebo hnacího kotouče.
- Pootáčejte výstupním hřídelem, aby se jeden z otvorů v hnacím kotouči zarovnal s odpovídajícím otvorem ve skříni převodovky.
- Zasuňte pojistný čep (C) do otvoru tak, aby byla osa připojena.
- Strunovou hlavou/plastový nůž (H) připevněte otáčením proti směru hodinových ručiček.

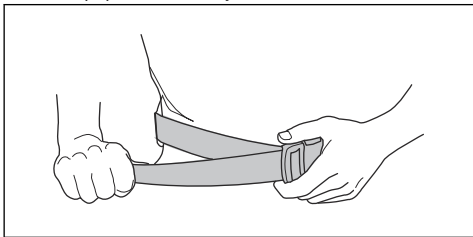


Seřízení nosného popruhu Balance X 545FR, 545RX

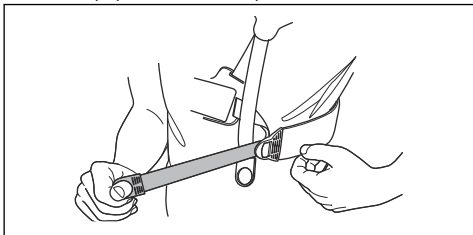
- Nasadte si nosný popruh.
- Zatlačte 2 části hrudní destičky do sebe, jak je znázorněno na obrázku.



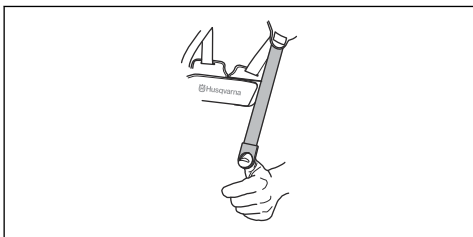
3. Pevně dotáhněte boční popruh. Zkontrolujte, zda je boční popruh zarovnaný s vašim bokem.



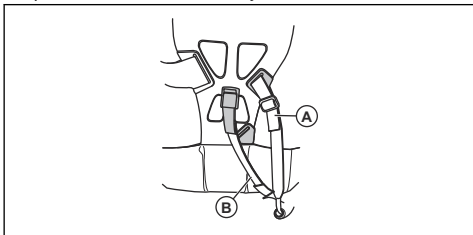
4. Pevně utáhněte hrudní popruh pod levou rukou. Hrudní popruh musí těsně přiléhat k tělu.



5. Upravte ramenní popruh tak, aby byla hmotnost rovnoměrně rozložena na obě ramena.



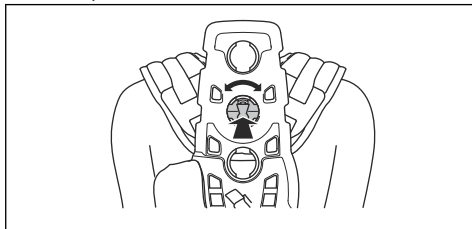
6. Upravte výšku závěsného bodu. Při prořezávání lesního porostu je správná výška zavěšení přibližně 10 cm pod boky. Další informace naleznete v části *Správné vyvážení výrobku na strani 17*.
7. Při vyžínání trávy může být nutné snížit bod zavěšení. V případě potřeby přemístěte popruh zavěšení (A) do dolního bodu zavěšení na nosném popruhu.
8. Utáhněte elastický popruh (B), aby se zatížení přesunulo z ramen na boky.



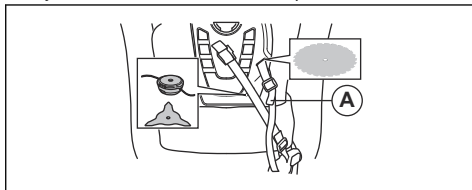
Seřízení nosného popruhu Balance XT

Přehled nosného popruhu naleznete v části *Popis výrobku na strani 2*.

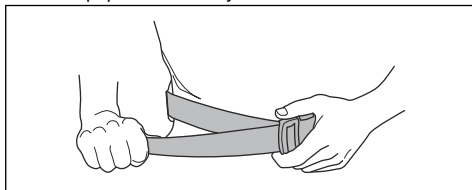
1. Vypněte motor.
2. Zatlačením mechanismu bezpečnostního uvolnění dolů uvolníte výrobek z nosného popruhu.
3. Seřízení nosného popruhu podle výšky obsluhy:
 - a) Zatlačte pružinovou západku.
 - b) Otočte upevňovací prvek ramenního popruhu.
 - c) Posuňte upevňovací prvek ramenního popruhu do příslušného otvoru v závodě destičce.



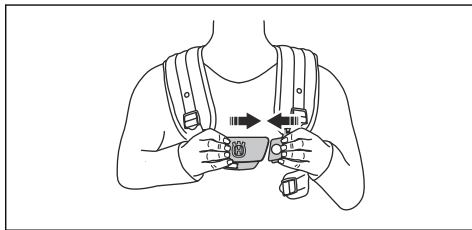
4. Připevněte popruh (A) do správné polohy pro vyžínání travního nebo lesního porostu.



5. Pevně dotáhněte boční popruh. Zkontrolujte, zda je boční popruh zarovnaný s vašim bokem.

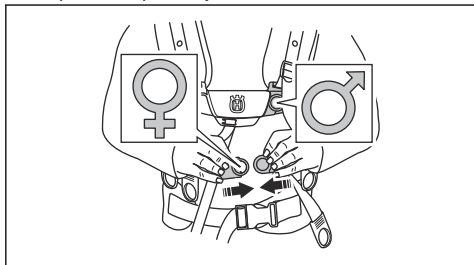


6. Zatlačte 2 části hrudní destičky do sebe, jak je znázorněno na obrázku.

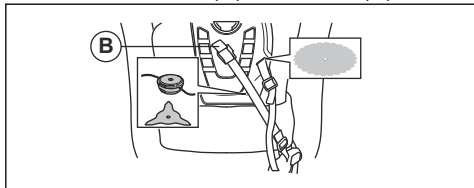


7. Připevněte postranní pás k hrudní destičce.

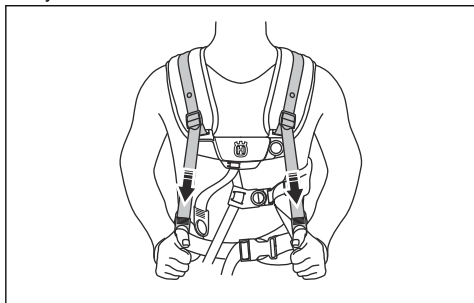
8. Chcete-li snížit tlak na hrudník a ramena, připevně postranní popruh pomocí pásku ke chrániči boku. Doporučeno pro ženy.



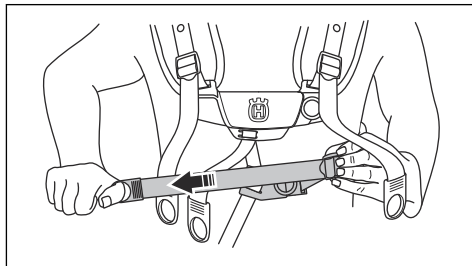
9. Utáhněte elastický popruh (B), aby se přesunula více zatížení z ramenního popruhu na boční popruh.



10. Seřídte ramenní popruh tak, aby byla nesena váha výrobku rovnoměrně na obou ramenech.



11. Nastavte postranní popruhy kolem hrudníku, dokud nebude hrudní destička zarovnána na středu hrudi.



12. Upravte výšku závěsného bodu. Další informace naleznete v části *Popis výrobku na strani 2*. Při prořezávání lesního porostu je správná výška zavěšení přibližně 10 cm (4 palce) pod boky.

Provoz

Úvod

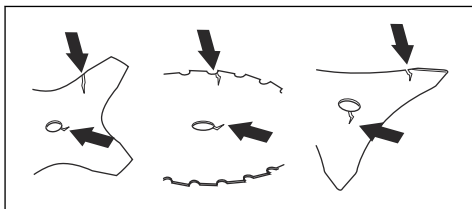


VÝSTRAHA: Před používáním produktu je třeba, abyste si přečetli a porozuměli kapitole o bezpečnosti.

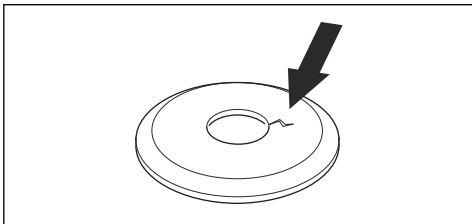
Před použitím výrobku

- Prohlédněte pracovní oblast, abyste se seznámili s typem terénu a jeho sklonem a zjistili, zda se na místě nevyskytují nějaké překážky, například kameny, větve nebo jámy.
- Proveďte celkovou prohlídku výrobku.
- Proveďte bezpečnostní kontroly a postupy údržby a servisu, které jsou uvedeny v tomto návodu.

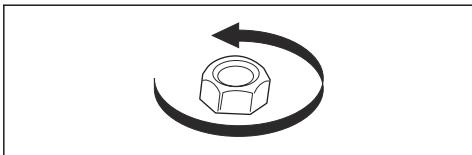
- Zkontrolujte, zda jsou řádně připevněny všechny kryty, ochranné kryty, rukojeti a řezací zařízení a zda nejsou poškozené.
- Zkontrolujte, zda nejsou na spodní straně zubů pilového kotouče nebo nože na trávu nebo u jejich středového otvoru praskliny. Poškozený nůž je nutné vyměnit.



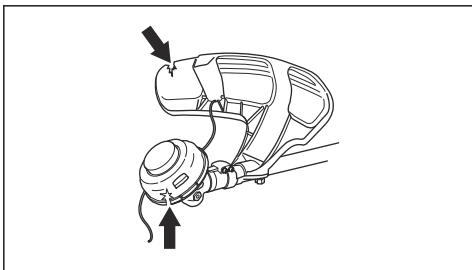
- Zkontrolujte, zda se na pomocné přírubě nenacházejí praskliny. Poškozenou pomocnou přírubu je nutné vyměnit.



- Zkontrolujte, zda není možné pojistnou matici odšroubovat rukou. Pokud ji dokážete odšroubovat rukou, nezajišťuje dostatečně řezací nástavec a je nutné ji vyměnit.



- Zkontrolujte, zda není kryt kotouče poškozený nebo naprasklý. Vyměňte kryt kotouče, pokud došlo k nárazu nebo jsou na něm praskliny.
- Zkontrolujte, zda na strunové hlavě a krytu řezacího nástavce není poškození nebo praskliny. Vyměňte strunovou hlavu a kryt řezacího nástavce, pokud došlo k nárazu nebo jsou na nich praskliny.



Palivo

Tento výrobek je vybaven dvoudobým motorem.



VAROVÁNÍ: Používání nesprávného typu paliva může vést k poškození motoru. Používejte směs benzínu a oleje pro dvoudobé motory.

Předmíchané palivo

- Používejte předmíchané alkylátové palivo Husqvarna. Zajistí nejlepší výkon výrobku a prodlouží životnost motoru. Toto palivo obsahuje méně škodlivých chemikálií v porovnání s běžným palivem a snižuje množství škodlivých výfukových

plynů. Množství zbytků po spalení je s tímto palivem menší a díky tomu jsou součásti motoru čistější.

Míchání paliva

Benzín

- Používejte kvalitní bezolovnatý benzín s obsahem etanolu maximálně 10 %.



VAROVÁNÍ: Nepoužívejte benzín s oktanovým číslem nižším než 90 RON/87 AKI. Při použití benzínu s nízkým oktanovým číslem může docházet ke klepání motoru, které způsobuje jeho poškození.

Olej pro dvoudobé motory

- Nejlepších výsledků dosáhnete s olejem pro dvoudobé motory Husqvarna.
- Není-li k dispozici olej pro dvoudobé motory Husqvarna, použijte kvalitní olej pro dvoudobé motory určený pro vzduchem chlazené motory. Správný olej vám doporučí servisní prodejce.



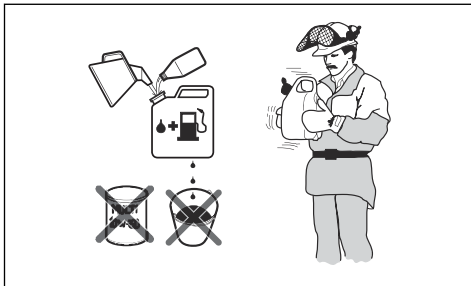
VAROVÁNÍ: Nepoužívejte olej pro dvoudobé motory chlazené vodou (olej pro lodní motory). Nepoužívejte olej pro čtyřdobé motory.

Míchání paliva a oleje pro dvoudobé motory

Benzín, l	Olej pro dvoudobé motory, l
	2 % (50:1)
5	0,10
10	0,20
15	0,30
20	0,40



VAROVÁNÍ: Při míchání pouze malého množství paliva hrozí riziko, že malá chyba v poměru významně ovlivní výslednou směs. Pečlivě odměřte množství oleje, který bude přimíchán do paliva, aby bylo zajištěno, že docílíte správného poměru.



1. Doplňte polovinu množství benzínu do čisté nádoby na palivo.
2. Přidejte celé množství oleje.
3. Směs paliva řádně protřepejte.
4. Přidejte do nádoby zbývající množství benzínu.
5. Směs paliva dobře protřepejte.



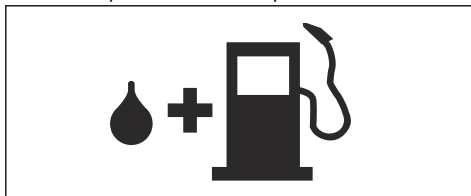
VAROVÁNÍ: Neskladujte směs paliva déle než 1 měsíc.

Doplňování paliva do palivové nádrže



VÝSTRAHA: Z bezpečnostních důvodů dodržujte následující postup.

1. Vypněte motor a nechte jej vychladnout.
2. Očistěte plochu kolem víčka palivové nádrže.



3. Protřepejte nádobu, aby se palivo zcela promíchalo.
4. Víčko palivové nádrže otevírejte pomalu, aby se uvolnil tlak.
5. Naplňte palivovou nádrž.



VAROVÁNÍ: Ujistěte se, že v palivové nádrži není příliš mnoho paliva. Palivo se rozpíná, jakmile se zahřeje.

6. Pevně dotáhněte víčko palivové nádrže.
7. Očistěte rozlité palivo na výrobku a v jeho okolí.
8. Před nastartováním přemístěte výrobek alespoň 3 m (10 stop) od místa, kde jste doplňovali palivo, a zdroje paliva.

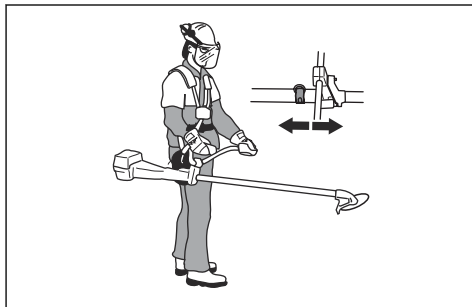
Povšimněte si: Umístění palivové nádrže na výrobku naleznete v části *Úvod na strani 2*.

Pracovní poloha

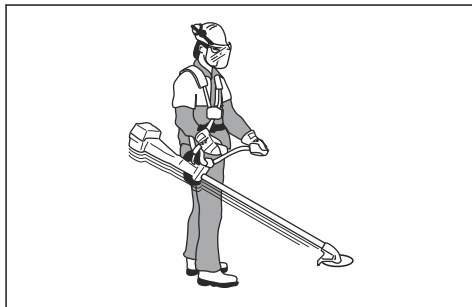
- Výrobek držte pevně oběma rukama.
- Výrobek držte po své pravé straně.
- Řezné zařízení udržujte pod úrovní pasu.
- Vždy mějte výrobek připevněný k nosnému popruhu.
- Udržujte části těla v bezpečné vzdálenosti od horkých povrchů.
- Udržujte části těla v bezpečné vzdálenosti od řezacího nástavce.

Správné vyvážení výrobku

Při prořezávání lesního porostu je výrobek správně vyvážený, pokud volně visí vodorovně ze závěsného bodu. Při správném vyvážení se snižuje riziko nárazu do kamenů, pokud uvolníte řídicí rukojeť.



Při vyžínání travního porostu je výrobek řádně vyvážený, když nůž seče ve výšce v blízkosti země.

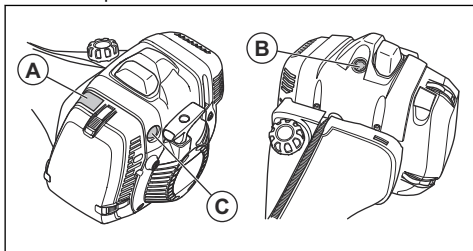


Spouštění studeného motoru

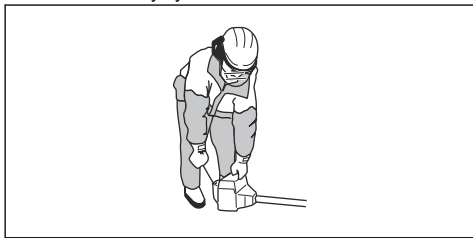
1. Vytáhněte ovládací sytiče (A) nahoru.
2. Stiskněte dekompresní ventil (B).

Povšimněte si: Po spuštění výrobku se dekompresní ventil vrátí do počáteční polohy.

3. Stiskněte pomocnou palivovou pumpičku (C) přibližně 6krát nebo do doby, než se začne plnit palivem. Pomocnou palivovou pumpičku není třeba zcela naplnit.



4. Přitiskněte celý výrobek k zemi levou rukou.



VAROVÁNÍ: Na výrobek nešlapejte.

5. Lehce táhněte za rukojeť startéru, až pocítíte odpor. Až ucítíte odpor, rychle a silou zatáhněte za startovací šňůru.

Povšimněte si: Nikdy si neomotávejte startovací šňůru kolem ruky.

6. Tahejte za rukojeť startovací šňůry, až se motor spustí.



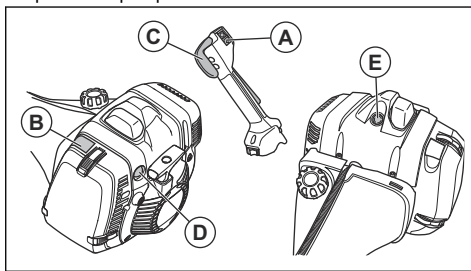
VAROVÁNÍ: Nevytahujte celou délku startovací šňůry a nepouštějte rukojeť. Pouštějte lano startéru pomalu. Nedodržáním těchto pokynů může dojít k poškození motoru.

7. Nastavte ovládání sytiče do provozní polohy a přidejte plný plyn.

Spouštění teplého motoru (545F, 545FX, 545FXT)

1. Nastavte vypínač (A) do startovací polohy.
2. Vytáhněte ovládání sytiče (B) nahoru.
3. Nastavte páčku plynu (C) do startovací polohy.

4. Stlačte pomocnou palivovou pumpičku (D) desetkrát za sebou. Není nezbytné zcela naplnit pomocnou palivovou pumpičku.

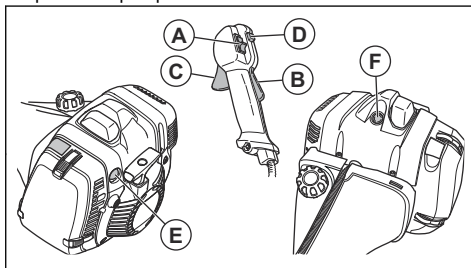


Povšimněte si: Nepoužívejte dekompresní ventil (E).

5. Rychle silou zatáhněte za rukojeť startovací šňůry. Tahejte za rukojeť lana startéru, až se motor spustí.

Spouštění teplého motoru (545FR, 545RX, 545RXT)

1. Nastavte vypínač (A) do startovací polohy.
2. Stiskněte dlaňovou pojistku plynu (B) a páčku plynu (C).
3. Stiskněte startovací tlačítko (D) a zároveň stiskněte páčku plynu (C).
4. Uvolněte dlaňovou pojistku plynu i páčku plynu.
5. Stlačte pomocnou palivovou pumpičku (E) desetkrát za sebou. Není nezbytné zcela naplnit pomocnou palivovou pumpičku.

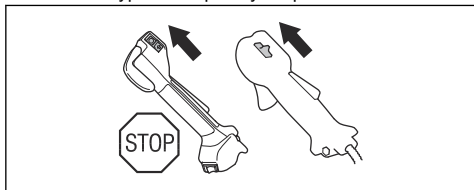


Povšimněte si: Nepoužívejte dekompresní ventil (F).

6. Rychle silou zatáhněte za rukojeť startovací šňůry. Tahejte za rukojeť lana startéru, až se motor spustí.

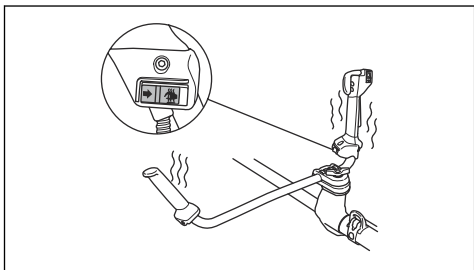
Vypnutí motoru

- Posuňte vypínač do polohy Stop.



Vyhřívání rukojeti

Model 545FXT má v rukojeti vyhřívací tělíska. Na rukojeti s ovládáním plynu je vypínač. Vyhřívací tělíska automaticky udržují teplotu 70° C, když je zapnuto vyhřívání.

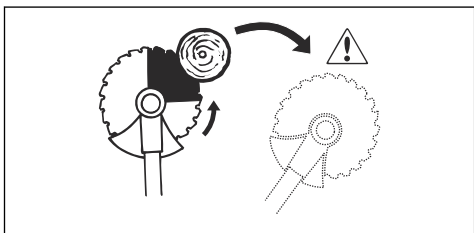


Zpětný vrh kotouče

Zpětný vrh kotouče znamená rychlý a prudký pohyb výrobku do strany. Ke zpětnému vrhu kotouče dojde, pokud nůž na trávu nebo pilový kotouč narazí na předmět nebo se zachytí v předmětu, který nelze přejízdnout. Zpětný vrh kotouče může prudce uvést výrobek nebo obsluhu do pohybu všemi směry. Hrozí nebezpečí poranění obsluhy a přihlízejících osob.

Nebezpečí se zvyšuje v místech, kde není řezaný materiál dobře vidět.

Neřežte v oblasti kotouče, která je zobrazena černě. Otáčky a pohyb kotouče mohou způsobit zpětný vrh kotouče. Riziko se zvyšuje s tloušťkou řezaného kmene.

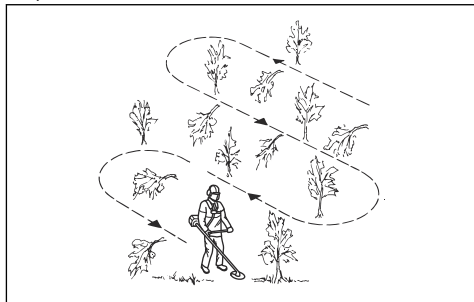


Obecné pracovní pokyny

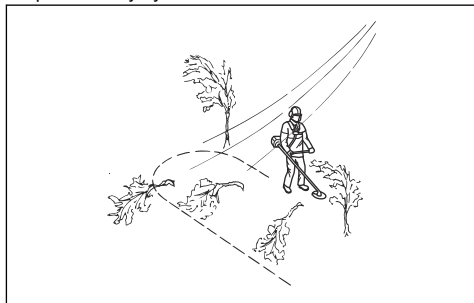


VÝSTRAHA: Dávejte pozor při řezání stromu, který je pod napětím. Může se vzpružit zpět do normální polohy před řezem nebo při řezu a narazit do výrobku či způsobit zranění.

- Pomocí křovinořezu si vytvořte otevřený prostor na jednom konci pracovní oblasti a začněte zde práci.
- Posunujte se pomocí pravidelného vzorce po pracovní oblasti.



- Pohybuje výrobkem zcela doleva a doprava. Můžete tak vyžnout 4–5 m do šířky při každém otočení.
- Vyžijete na délku 75 m a poté se otočte a jděte zpět. Jak budete postupovat noste s sebou kanystr.
- Postupujte ve směru, kde nebudete procházet přes jámy a překážky více, než je nezbytné.
- Posunujte se ve směru, kde vítr unáší pořezaný porost do vymýčeného oblasti.



- Pohybuje se po vrstevnicích, nikoli nahoru a dolů.

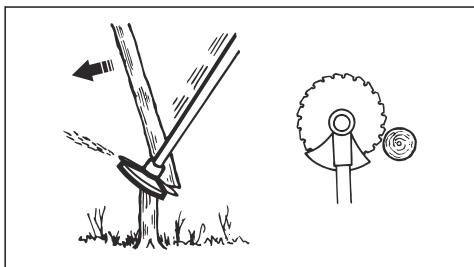
Prořezávání lesního porostu pilovým kotoučem

Kácení stromu směrem doleva

Aby strom padl vlevo, tlačte na dolní část stromu směrem doprava.

1. Přidejte plný plyn.
2. Přiložte pilový kotouč proti stromu, jak je znázorněno na obrázku.

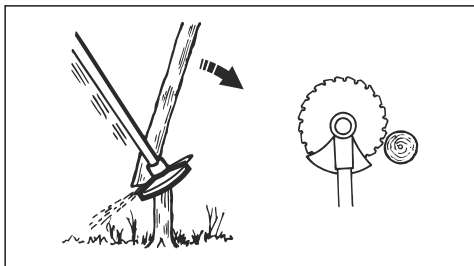
3. Nakloňte pilový kotouč a zatlačte silou šikmo dolů doprava. Současně zatlačte na strom krytem kotouče.



Kácení stromu směrem doprava

Aby strom padl vpravo, tlačte na dolní část stromu směrem doleva.

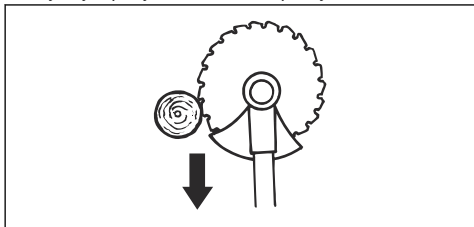
1. Přidejte plný plyn.
2. Přiložte pilový kotouč proti stromu, jak je znázorněno na obrázku.
3. Nakloňte pilový kotouč a zatlačte silou šikmo nahoru doprava. Současně zatlačte na strom krytem kotouče.



Kácení stromu dopředu

Pří kácení směrem dopředu zatlačte dolní část stromu dozadu.

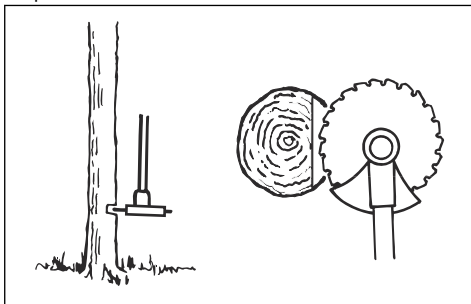
1. Přidejte plný plyn.
2. Přiložte pilový kotouč proti stromu, jak je znázorněno na obrázku.
3. Rychlým pohybem zatáhněte pilový kotouč dozadu.



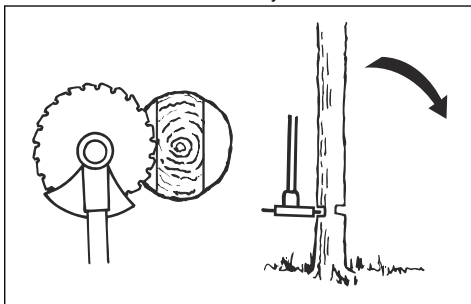
Kácení velkých stromů

Velké stromy je třeba řezat ze dvou stran.

1. Nejprve určete směr pádu stromu.
2. Přidejte plný plyn.
3. Provedte první řez na straně stromu, na kterou bude padat.



4. Uřízněte strom z druhé strany.



VAROVÁNÍ: Pokud se začne pilový kotouč blokovat, nevytahujte výrobek prudkým pohybem. To by mohlo způsobit poškození pilového kotouče, úhlové převodovky, hřídele nebo řídicí rukojeti. Uvolněte rukojeti, uchopte oběma rukama hřídel a opatrně výrobek vytáhněte.

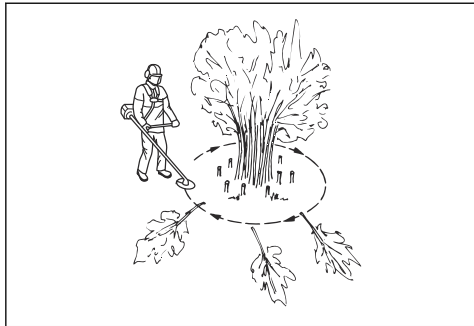
Povšimněte si: U malých stromků vyvíjejte větší řezací tlak. U velkých stromů vyvíjejte menší řezací tlak.

Prořezávání křovin pilovým kotoučem

Aby strom padl vlevo, tlačte na dolní část stromu směrem doprava.

- Uřízněte útlé stromy a keře.
- Pohybuje výrobkem ze strany na stranu.
- Řežte více stromů jedním pohybem.

- U skupiny útlých stromů:



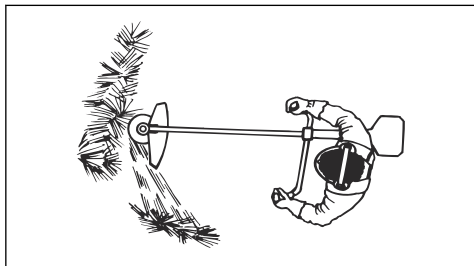
- a) Uřízněte vnější stromy ve větší výšce.
- b) Uřízněte vnější stromy na správnou výšku.
- c) Řežte od středu. Pokud nemůžete získat přístup do středu, uřízněte vnější stromy vysoko a nechte je spadnout. Tím se sníží riziko uvíznutí pilového kotouče.

Vyžínání travního porostu nožem na trávu.



VAROVÁNÍ: Nepoužívejte travní nože a nože na trávu na dřevo. Travní nože a nože na trávu používejte pouze na vysoký a hustý travní porost.

- Pohybuje výrobkem ze strany na stranu.
- Sečení začněte pohybem zprava doleva. Posuňte výrobek doprava a proveďte další sek.
- Sečte levou stranou nože na trávu.



- Skloňte nůž na trávu doleva, aby tráva padala v řádku. Tím se usnadní sběr trávy.
- Udržujte stabilní polohu s nohama od sebe.
- Pohybuje se dopředu po každém pravém pohybu a zkontrolujte, zda máte znovu stabilní postoj před dalším sekem.
- Udržujte opěrnou miskou mírným tlakem na zemi, aby bylo zajištěno, že nůž na trávu nebude narážet do země.
- Dodržujte tyto pokyny, aby se snížilo riziko, že se posečený materiál namotá okolo nože na trávu.
 - a) Přidejte plný plyn.

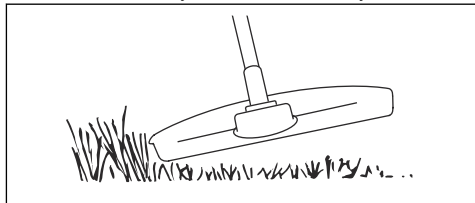
- b) Nepohybujte nožem na trávu přes posečený materiál, když přesunujete výrobek zleva doprava.

- Než začnete sbírat posečený materiál, vypněte motor a odepněte výrobek z nosného popruhu. Položte výrobek dolů na zem.

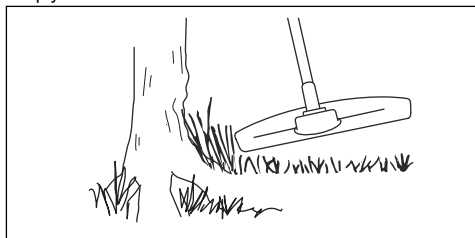
Vyžínání trávy strunovou hlavou

Vyžínání trávy

1. Držte strunovou hlavou těsně nad úrovní terénu a pod úhlem. Netlačte vyžínací strunu do trávy.



2. Zkraťte délku vyžínací struny o 10–12 cm (4–4,75 palce).
3. Snížte otáčky motoru, abyste snížili nebezpečí poškození rostlin.
4. Když sečete trávu v blízkosti předmětů, použijte plyn na 80 %.



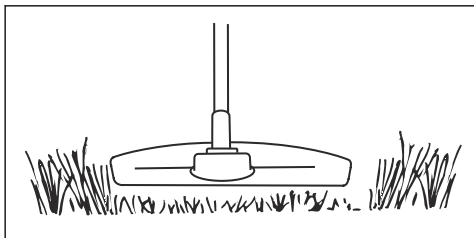
Vyžínání pomocí nože na trávu

1. Travní kotouče a vyžínací nože nelze použít na dřevnaté kmínky.
2. Na všechny typy vysoké nebo hrubé trávy použijte travní kotouč.
3. Koste trávu kývavým pohybem ze strany na stranu, kdy pohyb zprava doleva je vysekávací a pohyb zleva doprava zpětný. Nechte kotouč pracovat svou levou stranou (úsekem mezi 8 a 12 hodinou).
4. Nakloníte-li při vyžínání kotouč o něco doleva, pokládá se tráva do řádků, což usnadňuje její sbírání, např. shrabání.
5. Snažte se pracovat rytmicky. Stůjte pevně, s rozkročenýma nohama. Postupujte vpřed po zakončení zpětného pohybu a opět se pevně postavte.
6. Opěrný talíř nechte dolehnout zlehka k zemi. Ten chrání travní kotouč před dotykem s půdou.

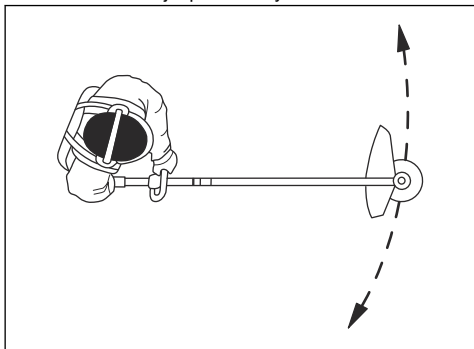
7. Pracujte vždy na plný plyn a vyhýbejte se právě posekanému materiálu při zpětném pohybu, abyste snížili riziko omotání materiálu kolem kotouče.
8. Před zahájením odklízení posekaného materiálu vždy vypněte motor, odpojte nosné popruhy a položte stroj na zem.

Sečení trávy

1. Zajistěte, aby při sečení trávy byla vyžínací struna rovnoběžně se zemí.



2. Netlačte hlavu vyžínače k zemi. Můžete tím výrobek poškodit.
3. Při sečení trávy pohybujte výrobkem ze strany na stranu. Používejte plné otáčky.



Odstranění trávy

Proud vzduchu z otáčející vyžínací struny lze použít k odstranění trávy z oblastí.

1. Udržujte strunovou hlavu a vyžínací strunu rovnoběžně se zemí a nad povrchem.
2. Přidejte plný plyn.
3. Pohybujte strunovou hlavou ze strany na stranu a odstraňte tak trávu.



VÝSTRAHA: Vyčistěte kryt strunové hlavy po každé montáži nové vyžínací struny, aby se eliminovalo nevyvážení a zabránilo vibracím v rukojetích. Proveďte také kontrolu ostatních dílů strunové hlavy a v případě potřeby ji vyčistěte.

Údržba

Úvod



VÝSTRAHA: Před prováděním údržby je třeba, abyste si přečetli kapitolu o bezpečnosti a porozuměli jí.

Pro servis a opravy výrobku je nezbytné speciální školení. Garantujeme dostupnost profesionálních oprav a servisu. Pokud prodejce neposkytuje servisní služby, požádejte jej o informace o nejbližším servisu.

Podrobnější informace jsou uvedeny v části www.husqvarna.com.

Plán údržby

Údržba	Denně	Týdně	Měsíčně
Vyčistěte vnější povrch.	X		
Zkontrolujte, zda není nosný popruh poškozený.	X		

Údržba	Denně	Týdně	Měsíčně
Zkontrolujte rychlorozepínací mechanismus na nosném popruhu, zda není poškozen a zda funguje správně.	X		
Proveďte kontrolu pojistky páčky plynu a páčky plynu. Viz část <i>Kontrola pojistky páčky plynu na strani 7.</i>	X		
Zkontrolujte, zda se sekací nástavec neatáčí při chodu motoru na volnoběžné otáčky.	X		
Proveďte kontrolu vypínače. Viz část <i>Kontrola vypínače na strani 7.</i>	X		
Zkontrolujte kryt sekacího nástavce ohledně poškození a prasklin.	X		
Zkontrolujte, zda je pilový kotouč nebo nůž na trávu řádně připevněn. Zkontrolujte, zda je pilový kotouč nebo nůž na trávu ostrý a nepoškozený.	X		
Zkontrolujte pomocnou přírubu ohledně poškození a prasklin. V případě poškození proveďte výměnu.	X		
Zkontrolujte strunovou hlavu ohledně poškození a prasklin. V případě poškození proveďte výměnu.	X		
Zkontrolujte, zda nejsou rukojeť a řídicí rukojeť poškozené a ujistěte se, že jsou řádně upevněny.	X		
U sekacích nástavců s opěrnou miskou zcela dotáhněte zajišťovací šroub.	X		
U sekacích nástavců s pojistnou maticí zcela dotáhněte pojistnou matici.	X		
Zkontrolujte, zda není přepravní kryt poškozený a ujistěte se, že je možné jej správně nasadit.	X		
Zkontrolujte těsnost motoru, palivové nádrže a palivových vedení.	X		
Vyčistěte vzduchový filtr. V případě poškození proveďte výměnu.	X		
Dotáhněte matice a šrouby.	X		
Zkontrolujte startér a startovací šňůru ohledně poškození.		X	
Zkontrolujte, zda nejsou antivibrační prvky poškozené nebo naprasklé. ¹		X	
Zkontrolujte zapalovací svíčku. Viz část <i>Kontrola zapalovací svíčky na strani 28.</i>		X	
Vyčistěte chladicí systém.		X	
Vyčistěte nebo vyměňte sítko lapače jisker.		X	
Vyčistěte vnější povrch karburátoru a jeho okolí.		X	
Zkontrolujte, zda je úhlová převodovka naplněna do ¾ mazivem.		X	
Vyčistěte nebo vyměňte sítko lapače jisker. Viz část <i>Kontrola tlumiče výfuku na strani 8.</i>		X	
Zkontrolujte, zda není palivový filtr znečištěný nebo palivová hadice popraskaná nebo jinak poškozená. V případě potřeby proveďte výměnu.			X
Zkontrolujte všechny elektrické kabely a konektory.			X
Zkontrolujte opotřebení spojky, pružiny spojky a bubnu spojky. V případě potřeby proveďte výměnu.			X

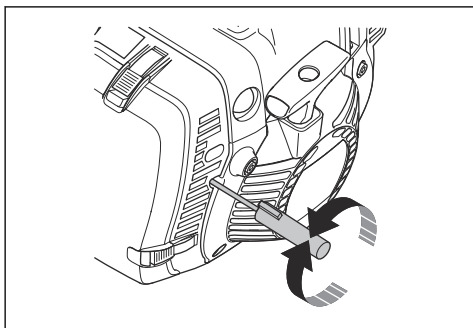
¹ Vyměňte antivibrační prvek po každé sezóně nebo minimálně jednou ročně.

Údržba	Denně	Týdně	Měsíčně
Vyměňte zapalovací svíčku.			X
Promažte hnací hřídel. ²			X

Úprava volnoběžných otáček

Váš výrobek Husqvarna je vyroben podle specifikací, které snižují škodlivé emise.

1. Než nastavíte volnoběžné otáčky, zkontrolujte čistotu vzduchového filtru a to, zda je nasazen kryt vzduchového filtru.
2. Pomocí stavěcího šroubu T, který je popsán symbolem T, nastavte volnoběžné otáčky.
 - a) Otáčejte stavěcím šroubem T volnoběžných otáček ve směru hodinových ručiček, dokud se řezací nástavec nezačne otáčet.



- b) Otáčejte stavěcím šroubem T volnoběžných otáček proti směru hodinových ručiček, dokud se řezací nástavec nezastaví.



VÝSTRAHA: Pokud se řezací nástavec nezastaví po nastavení volnoběžných otáček, obraťte se na servisního prodejce. Nepoužívejte výrobek, dokud není správně seřízen nebo opraven.

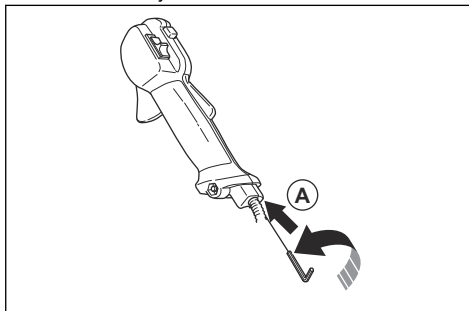
3. Rychlost volnoběhu je správná tehdy, když má motor klidný chod v každé poloze. Po spuštění sekacího nástavce musí být volnoběžné otáčky nižší než tyto otáčky.

Povšimněte si: Doporučené volnoběžné otáčky naleznete v části *Technické údaje na strani 31*.

Nastavení otáček při spuštění (545FR, 545RX, 545RXT)

1. Nechte výrobek běžet na volnoběžné otáčky.

2. Stiskněte pojistku startovacího tlačítka. Další informace naleznete v části *Popis výrobku na strani 2*.
3. Pokud jsou otáčky při spuštění nižší než 4000 ot/min, otočte seřizovacím šroubem (A) po směru hodinových ručiček. Když se řezací nástavec začne otáčet, otočte seřizovací šroub (A) o půl otáčky po směru hodinových ručiček.



4. Pokud jsou otáčky při spuštění vyšší než 6500 ot/min, otočte seřizovacím šroubem (A) proti směru hodinových ručiček. Když se řezací nástavec začne otáčet, otočte seřizovací šroub (A) o půl otáčky.

Čištění tlumiče výfuku



VÝSTRAHA: Tlumič výfuku se za provozu velmi zahřívá, a to i při volnoběžných otáčkách. Nebezpečí požáru a popálení.

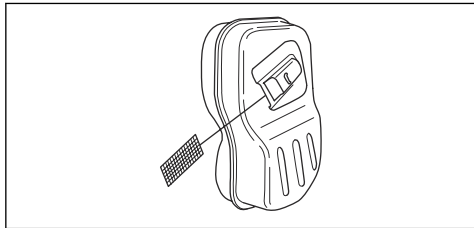


VÝSTRAHA: Na povrchu použitého tlumiče výfuku/lapače jisker a na montážní ploše lapače jisker mohou být karcinogenní usazeniny. Abyste zabránili styku pokožky a vdechnutí takových částic při čištění nebo servisu lapače jisker, vždy dodržujte následující pokyny:

- použijte rukavice,
- čištění a servis provádějte v dobře větraných prostorech,
- k čištění sítky lapače jisker nepoužívejte stlačený vzduch,
- při čištění lapače jisker použijte ocelový kartáč a čistěte jej směrem od těla.

² V intervalu 3 měsíců.

1. Pokud je tlumič vašeho výrobku vybaven sítkem lapače jisker, vyčistěte jej jednou týdně ocelovým kartáčem. Poškozené sítko lapače jisker je nutné vyměnit.



VAROVÁNÍ: Ucpané sítko lapače jisker způsobuje přehřívání motoru a v důsledku poškození válce a pístu.

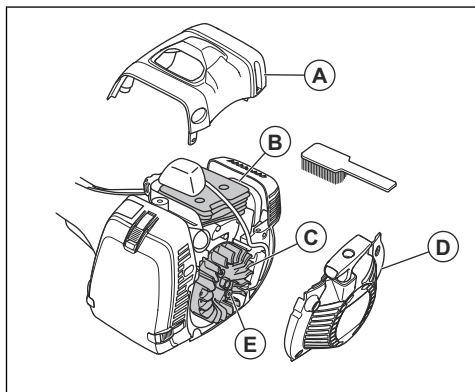


VAROVÁNÍ: Pokud se sítko lapače jisker často ucpává, nechte tlumič výfuku zkontrolovat v servisu.

Čištění chladicího systému a západek startéru

Chladicí systému se skládá z těchto součástí:

- Kryt válce (A)
- Chladicí žebra na válci (B)
- Lopatky setrvačnicku (C)
- Přívod vzduchu na startéru (D)
- Západky startéru (E) na setrvačnicku



Čistěte chladicí systém jednou týdně nebo v případě potřeby více často.

1. Odmontujte kryt startéru a kryt válce.
2. Vyčistěte chladicí systém kartáčem.
3. Zkontrolujte, zda nejsou na západkách startéru a jejich okolí nečistoty.

4. Vyčistěte prostor kolem západek startéru kartáčem, aby bylo zajištěno, že se mohou volně pohybovat.

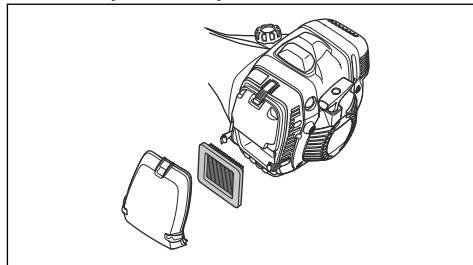
Vzduchový filtr

Odstraňte prach a nečistoty ze vzduchového filtru, aby byl čistý a zabránilo se následujícím problémům:

- Poruchy karburátoru.
- Problémy při spouštění výrobku.
- Snížení výkonu motoru
- Vyšší opotřebení součástí motoru.
- Příliš vysoká spotřeba paliva.

Kontrola papírového vzduchového filtru

1. Nastavte ovládání sytiče do polohy sycení.
2. Uvolněte 3 západky, které drží kryt vzduchového filtru.
3. Demontujte kryt vzduchového filtru.
4. Demontujte vzduchový filtr.



5. Zkontrolujte kryt filtru a vyčistěte jej kartáčem.
6. Zkontrolujte vzduchový filtr. Znečištěný nebo poškozený vzduchový filtr je třeba vyměnit. Použijte pouze výhradně schválené vzduchové filtry Husqvarna.

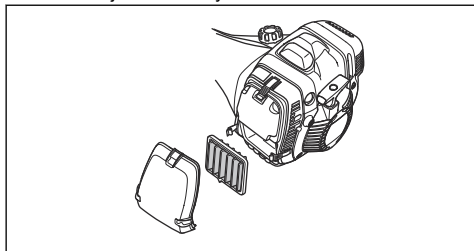


VAROVÁNÍ: Filtr neohýbejte ani nesklápějte. Může se poškodit. Poškozený vzduchový filtr vyměňte.

Čištění nylonového vzduchového filtru

1. Nastavte ovládání sytiče do polohy sycení.
2. Uvolněte 3 západky, které drží kryt vzduchového filtru.
3. Demontujte kryt vzduchového filtru.

4. Demontujte vzduchový filtr.



5. Zkontrolujte kryt filtru a vyčistěte jej kartáčem.
6. Zkontrolujte vzduchový filtr. Vyčistěte filtr teplou mýdlovou vodou. Pokud nelze vzduchový filtr zcela vyčistit nebo je poškozený, vyměňte jej. Používejte pouze výhradně schválené vzduchové filtry Husqvarna.

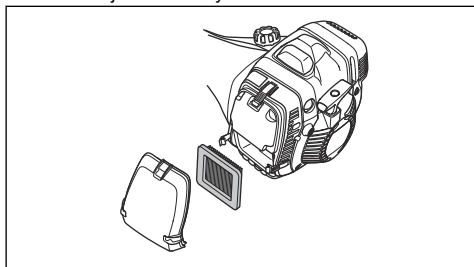


VAROVÁNÍ: Filtr neohýbejte ani nesklápějte. Může se poškodit. Poškozený vzduchový filtr vyměňte.

Výměna papírového vzduchového filtru za nylonový vzduchový filtr

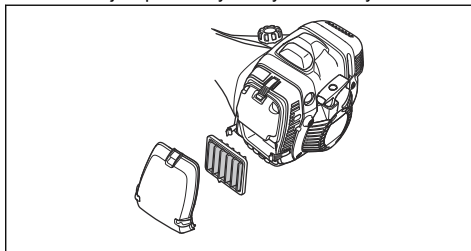
Nylonový vzduchový filtr použijte při teplotách nižších než 5 °C/41 °F.

1. Nastavte ovládání sytíče do polohy syčení.
2. Uvolněte 3 západky, které drží kryt vzduchového filtru.
3. Demontujte kryt vzduchového filtru.
4. Demontujte vzduchový filtr.



5. Prohlédněte kryt filtru a vyčistěte jej kartáčem.
6. Zkontrolujte filtr. Znečištěný nebo poškozený filtr je třeba vyměnit.

7. Namontujte správně nylonový vzduchový filtr.



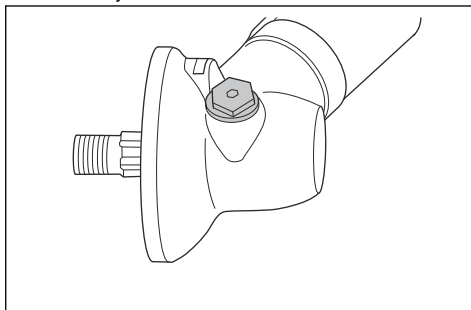
8. Nasadte kryt vzduchového filtru.
9. Zaklapněte 3 západky, které drží kryt vzduchového filtru.



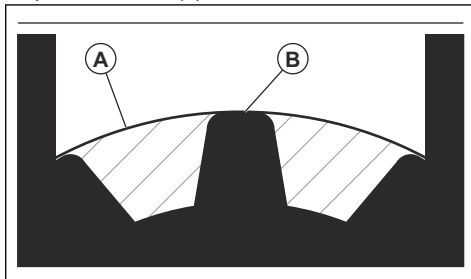
VAROVÁNÍ: Neohýbejte ani nesklápějte filtr. Může se poškodit. Poškozený filtr je vždy nutné vyměnit.

Mazání úhlové převodovky

1. Demontujte sekací zařízení.
2. Umístěte výrobek tak, aby byla zátku maziva v nejvyšší poloze.
3. Odšroubujte zátku maziva.



4. Podívejte se do otvoru pro zátku maziva a otočte hnací hřídelí. Mazivo (A) musí být v zákrytu s horní plochou ozubení (B).



5. Pokud je maziva málo, doplňte úhlovou převodovku mazivem na úhlové převodovky Husqvarna. Mazivo na úhlové převodovky doplňujte pomalu, průběžně otáčejte hnací hřídel a mazivo doplňte na správnou úroveň (B).



VAROVÁNÍ: Nesprávné množství maziva může způsobit poškození úhlové převodovky.

6. Našroubujte zpět zátka maziva.

Hnací hřídel

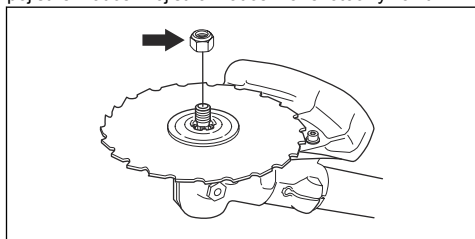
Mażte hnací hřídel v intervalu 3 měsíců. Pokud nevíte, jak postupovat, obraťte se na servis.

Montáž a demontáž pojistné matice

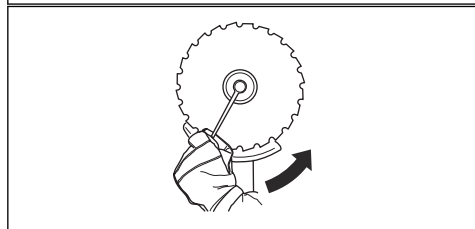
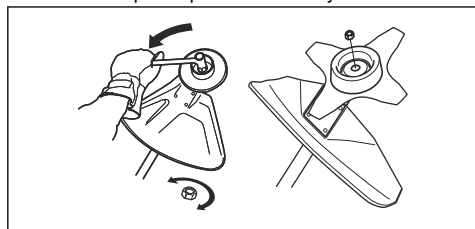


VÝSTRAHA: Vypněte motor, použijte ochranné rukavice a při práci v blízkosti ostrých hran řezacího nástavce dávejte pozor.

Některé typy řezacích nástavců se připevňují pomocí pojistné matice. Pojistná matice má levotočivý závit.



- Použijte nástrčný klíč s hřídelem, který je dostatečně dlouhý, abyste mohli mít ruku za krytem řezacího nástavce. Šipka na obrázku ukazuje oblast, kde můžete bezpečně používat nástrčný klíč.



- Montáž se provádí utažením pojistné matice v opačném směru, než je směr otáčení řezacího nástavce.
- Při demontáži povolte pojistnou matici ve směru otáčení řezacího nástavce.
- Poznamenejte si počet montáží a demontáží pojistné matice. Vyměňte pojistnou matici po přibližně 10 demontážích.

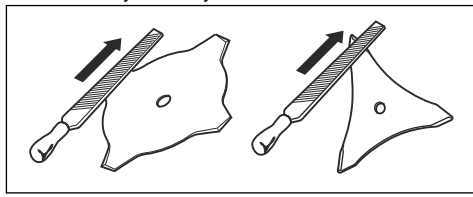
Povšimněte si: Zkontrolujte, zda není možné otočit pojistnou maticí rukou. Vyměňte pojistnou matici, pokud nemá nylonový uzávěr odpor minimálně 1,5 Nm.

Ostření travního nože a nože na trávu



VÝSTRAHA: Vypněte motor. Použijte ochranné rukavice.

- Správný postup naostření a nastavení travního nože a nože na trávu je uveden v návodu dodaném s řezacím nástavcem.
- Naostřete všechna ostří stejnoměrně, aby nebyla narušena rovnováha.
- Použijte plochý pilník s jednosměrnými rovnoběžnými zářezy.



VÝSTRAHA: Poškozený nůž či kotouč vždy vyřaďte z provozu. Ohnutý nebo zkroucený nůž se nepokoušejte narovnat a znovu používat.

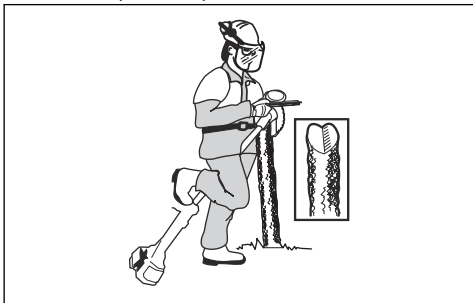
Ostření pilového kotouče



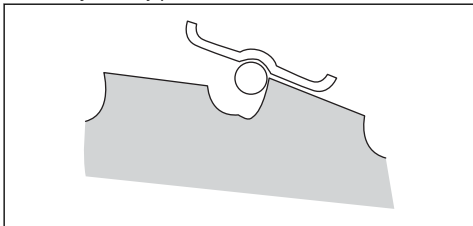
VÝSTRAHA: Vypněte motor. Použijte ochranné rukavice.

- Správný postup naostření kotouče je uveden v návodu dodaném s kotoučem.

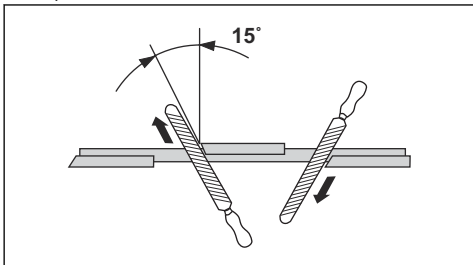
- Před ostřením se přesvědčte, zda má výrobek a kotouč správnou opěru.



- Užívejte kulatý pilník 5,5 mm s držákem.

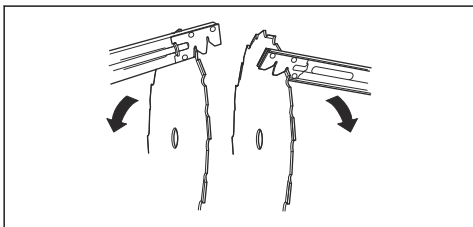


- Držte pilník pod úhlem 15°.
- Naostřete jeden zub pilového kotouče směrem doprava a další zub směrem doleva – viz obrázek.



Povšimněte si: Pokud je kotouč velmi opotřeбенý, nejprve zbruste hrany zubů plochým pilníkem. V ostření pokračujte kulatým pilníkem.

- Naostřete všechna ostří stejnoměrně, aby nebyla narušena rovnováha kotouče.
- Nastavte kotouč na 1 mm pomocí doporučeného nastavovacího nástroje. Řiďte se pokyny v návodu dodaném s kotoučem.



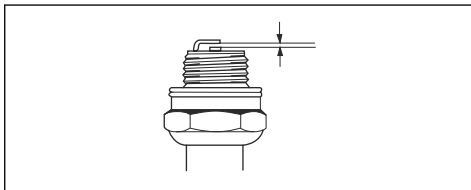
VÝSTRAHA: Poškozený nůž či kotouč vždy vyřadte z provozu. Ohnutý nebo zkroucený nůž se nepokoušejte narovnat a znovu používat.

Kontrola zapalovací svíčky



VAROVÁNÍ: Vždy používejte doporučený typ zapalovacích svíček. Nesprávný typ zapalovací svíčky může způsobit poškození výrobku.

- Zkontrolujte zapalovací svíčku, pokud má motor malý výkon, špatné startuje nebo nefunguje správně ve volnoběžných otáčkách.
- Aby se snížilo nebezpečí přítomnosti nechtěných materiálů na elektrodách zapalovací svíčky, dodržujte tyto pokyny:
 - a) Zkontrolujte, zda jsou správně nastaveny volnoběžné otáčky.
 - b) Zkontrolujte správnost palivové směsi.
 - c) Zkontrolujte, zda je vzduchový filtr čistý.
- Jestliže je zapalovací svíčka znečištěná, vyčistěte ji a zkontrolujte, zda je vzdálenost elektrod zapalovací svíčky správná, viz část *Technické údaje na straně 31*.



- V případě potřeby zapalovací svíčku vyměňte.

Použití v zimě

Při práci s výrobkem za chladného počasí či během sněžení se mohou vyskytnout problémy jako například:

- Příliš nízká teplota motoru.
- Námraza na vzduchovém filtru či karburátoru.

Odstranění námrazy ze vzduchového filtru a karburátoru

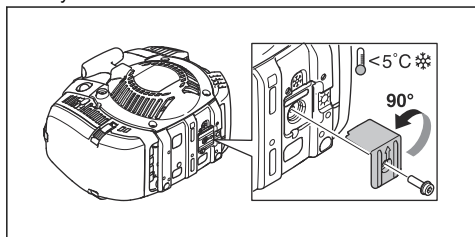
- Zajistěte větší teplotu při provozu zakrytím části přívodu vzduchu na startéru.
- Využijte teplo z výfuku ke zvýšení teploty vzduchu proudícího do karburátoru.

Nastavení výrobku pro chladné prostředí

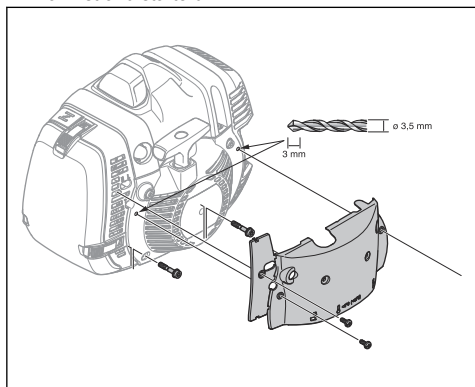
Pokud je teplota 5 °C/41 °F nebo nižší, je nezbytné provést úpravy, aby se zabránilo problémům při provozu.

- Připevněte vzduchový kanál, jak je znázorněno na obrázku. Zkontrolujte, zda šipka ukazuje směrem k symbolu zimního režimu.

ujistěte, že jsou veškeré úpravy pro zimní režim odebrány.



- Pokud pracujete s výrobkem během sněžení nebo při teplotě nižší než $5^{\circ}\text{C}/41^{\circ}\text{F}$, nainstalujte kryt na horní stranu startéru.



- Nahradte papírový vzduchový filtr nylonovým vzduchovým filtrem, který je schválen pro provoz v zimních podmínkách. Další informace naleznete v části *Výměna papírového vzduchového filtru za nylonový vzduchový filtr na strani 26.*



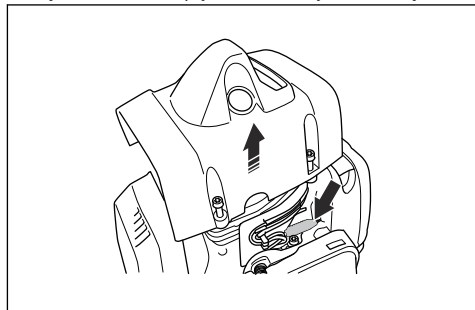
VAROVÁNÍ: Nepracujte s výrobkem při teplotách vyšších než $5^{\circ}\text{C}/41^{\circ}\text{F}$, pokud je nastaven na zimní režim. Motor se začne přehřívat a může se poškodit. Před použitím výrobku při teplotě vyšší než $5^{\circ}\text{C}/41^{\circ}\text{F}$ se

Mazání lanka

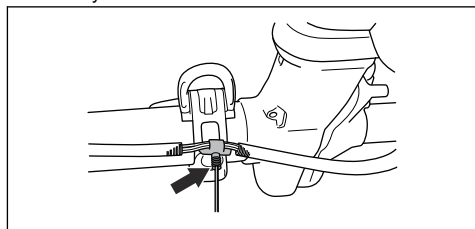
545FXT

Povšimněte si: Lanko je namazané z výroby. V případě potřeby jej promažte.

1. Sundejte ochranný kryt.
2. Odmontujte kryt válce, abyste získali přístup k pryžovým manžetám na lanku.
3. Ujistěte se, že se pryžové manžety neroztahují.



4. Odšroubujte zásepku na maznici.
5. Použijte nemrznoucí sprej s 2mm tryskou. Aplikujte v krátkých dávkách.



6. Instalujte kryt válce a ochranný kryt.

Odstraňování problémů

Motor nestartuje.

Kontrola	Možná příčina	Pracovní postup
Vypínač.	Vypínač je v poloze Stop.	Nechte vypínač vyměnit v autorizovaném servisu.

Kontrola	Možná příčina	Pracovní postup
Západky startéru.	Západky startéru se volně nepohybují.	Odmontujte kryt startéru a vyčistěte prostor kolem západek startéru. Další informace naleznete v části <i>Čištění chladicího systému a západek startéru na strani 25.</i> Obraťte se na schválený servis.
Palivová nádrž.	Nesprávný typ paliva.	Vypusťte palivovou nádrž a doplňte správné palivo.
Karburátor	Nesprávné nastavení volnoběžných otáček	Seřídte volnoběžné otáčky pomocí stavěcího šroubu volnoběžných otáček T.
Zapalovací svíčka.	Zapalovací svíčka je znečištěná nebo mokrá.	Ujistěte se, že je zapalovací svíčka suchá a čistá.
	Vzdálenost elektrod zapalovací svíčky je nastavena nesprávně.	Vyčistěte zapalovací svíčku. Zkontrolujte, zda je vzdálenost elektrod správná. Zkontrolujte, zda je zapalovací svíčka vybavena krytem.
	Zapalovací svíčka je povolena.	Správnou vzdálenost elektrod naleznete v části <i>Technické údaje na strani 31.</i> Dotáhněte zapalovací svíčku.
Palivový filtr	Palivový filtr je ucpaný.	Vyměňte palivový filtr.

Motor startuje, ale znovu se vypíná.

Kontrola	Možná příčina	Pracovní postup
Palivová nádrž	Nesprávný typ paliva.	Vyprázdněte palivovou nádrž a doplňte správné palivo.
Palivový filtr	Palivový filtr je ucpaný.	Vyměňte palivový filtr.
Karburátor	Volnoběžné otáčky nejsou řádně seřizeny.	Seřídte volnoběžné otáčky pomocí stavěcího šroubu volnoběžných otáček T.
Vzduchový filtr	Vzduchový filtr je zanesený.	Vyčistěte vzduchový filtr.

Přeprava, skladování a likvidace

Přeprava a skladování

- Před přepravou nebo uskladněním nechte výrobek vychladnout.
- Před dlouhodobým uskladněním vyjměte koncovku kabelu zapalovací svíčky.
- Během přepravy musí být výrobek řádně upevněný. Ujistěte se, že se nepohybuje.

- Zkontrolujte, zda během přepravy nebo skladování nehrozí únik paliva, výparů paliva a zda nejsou přítomny jiskry nebo otevřený oheň.
- Během přepravy a skladování musí být nasazený přepravní kryt.
- Před dlouhodobým uskladněním výrobek vyčistěte a proveďte servis.

Likvidace

- Dodržujte místní požadavky ohledně recyklace a platné předpisy.
- Odevzdejte všechny chemikálie, například olej nebo palivo, v servisním středisku nebo na příslušném sběrném místě.

- Nehodláte-li výrobek dále používat, odešlete jej prodejci Husqvarna nebo jej dopravte do recyklační stanice.

Technické údaje

Technické údaje

	545FR	545RX	545RXT
Motor			
Zdvihový objem válce, cm ³	45,7	45,7	45,7
Volnoběžné otáčky, ot/min	2 700	2 700	2 700
Otáčky výstupního hřídele, ot/min	10 100	8 800	8 800
Max. výkon motoru, dle normy ISO 8893, kW/hp při ot/min	2,1/2,8 při 9 000	2,1/2,8 při 9 000	2,1/2,8 při 9 000
Tlumič výfuku s katalytickým konvertorem	Ne	Ne	Ne
Systém zapalování			
Zapalovací svíčka	NGK CMR6H	NGK CMR6H	NGK CMR6H
Elektrodová vzdálenost, mm	0,5	0,5	0,5
Palivo			
Objem palivové nádrže, l/cm ³	0,9/900	0,9/900	0,9/900
Hmotnost			
Hmotnost, kg	8,2	8,9	8,7
Emise hluku³			
Hladina akustického výkonu, změřená dB (A)	113	115	115
Hladina akustického výkonu, zaručená L _{WA} dB (A)	114	117	117
Hladiny hluku⁴			
Ekvivalentní hladina akustického tlaku v úrovni uší obsluhy, měřená podle norem EN ISO 11806 a ISO 22868, dB (A):			
Vybaven strunovou hlavou (originální)	100	100	100
Vybaven travním kotoučem (originální)	100	100	100

³ Emise hluku do okolního prostředí měřené jako akustický výkon (LWA) v souladu se směrnicí 2000/14/ES. Uváděná hladina akustického výkonu pro stroj byla měřena s originálním řezacím nástavcem, který generuje nejvyšší hladinu. Rozdíl mezi garantovaným a měřeným akustickým výkonem je v tom, že garantovaný akustický výkon rovněž zahrnuje rozptýl výsledků měření a rozdíly mezi různými stroji téhož modelu podle Směrnice 2000/14/ES.

⁴ Uváděná data pro ekvivalentní hladinu akustického tlaku pro stroj mají typickou statistickou odchylku (standardní odchylku) 1 dB (A).

	545FR	545RX	545RXT
Vybaven pilovým kotoučem (originální)	100	–	–
Úrovně vibrací⁵			
Ekvivalentní hladiny vibrací ($a_{hv,eq}$) v rukojetích, měřené podle norem EN ISO 11806 a ISO 22867, m/s ² :			
Vybaven strunovou hlavou (originální), le- vá/pravá	3,6/3,8	3,2/2,9	3,2/2,9
Vybaven travním kotoučem (originální), le- vá/pravá	3,3/3	2,9/2,4	2,9/2,4
Vybaven pilovým kotoučem (originální), le- vá/pravá	2,8/3,2	–	–

Technické údaje

	545FX	545FXT	545F
Motor			
Zdvihový objem válce, cm ³	45,7	45,7	45,7
Volnoběžné otáčky, ot/min	2 700	2 700	2 700
Otáčky výstupního hřídele, ot/min	9 600	9 600	9 600
Max. výkon motoru, dle normy ISO 8893, kW/hp při ot/min	2,2/2,9 při 9 000	2,2/2,9 při 9 000	2/2,7 při 9 000
Tlumič výfuku s katalytickým konvertorem	Ne	Ne	Ne
Systém zapalování			
Zapalovací svíčka	NGK CMR6H	NGK CMR6H	NGK CMR6H
Elektrodová vzdálenost, mm	0,5	0,5	0,5
Palivo			
Objem palivové nádrže, l/cm ³	0,9/900	0,9/900	0,9/900
Hmotnost			
Hmotnost, kg	8,2	8,4	8,4
Emise hluku⁶			
Hladina akustického výkonu, změřená dB (A)	113	113	113
Hladina akustického výkonu, zaručená L _{WA} dB (A)	114	114	114

⁵ Uváděná data pro ekvivalentní hladinu vibrací mají typickou statistickou odchylku (standardní odchylku) 1 m/s².

⁶ Emise hluku do okolního prostředí měřené jako akustický výkon (L_{WA}) v souladu se směrnicí 2000/14/ES. Uváděná hladina akustického výkonu pro stroj byla měřena s originálním řezacím nástavcem, který generuje nejvyšší hladinu. Rozdíl mezi garantovaným a měřeným akustickým výkonem je v tom, že garantovaný akustický výkon rovněž zahrnuje rozptýl výsledků měření a rozdíly mezi různými stroji téhož modelu podle Směrnice 2000/14/ES.

	545FX	545FXT	545F
Hladiny hluku ⁷			
Ekvivalentní hladina akustického tlaku v úrovni uší obsluhy, měřená podle norem EN ISO 11806 a ISO 22868, dB (A):			
Vybaven strunovou hlavou (originální)	–	–	–
Vybaven travním kotoučem (originální)	–	–	–
Vybaven pilovým kotoučem (originální)	99	99	99
Úrovně vibrací ⁸			
Ekvivalentní hladiny vibrací ($a_{hv,eq}$) v rukojetích, měřené podle norem EN ISO 11806 a ISO 22867, m/s ² :			
Vybaven strunovou hlavou (originální), le-vá/pravá	–	–	–
Vybaven travním kotoučem (originální), le-vá/pravá	–	–	–
Vybaven pilovým kotoučem (originální), le-vá/pravá	2/3,2	2/3,2	2,7/3,2

Příslušenství

Příslušenství pro model 545FR

Schválené příslušenství	Typ příslušenství	Kryt sekacího nástavce, obj. číslo
Středový otvor v kotoučích/nožích, Ø 25,4 mm	Závit výstupního hřídele M12	
Nůž na trávu/travní nůž	Multi 255-3 (Ø 255, 3 zuby)	537 28 85-01 / 544 46 43-05
	Multi 275-4 (Ø 275, 4 zuby)	537 28 85-01 / 544 46 43-05
	Multi 300-3 (Ø 300 3 zuby)	537 28 85-01 / 544 46 43-05
Pilový kotouč	Maxi XS 200-22 (Ø 200, 22 zubů)	537 31 09-01
	Scarlet 200-22 (Ø 200, 22 zubů)	537 31 09-01
Plastové nože	Tricut Ø 300 mm (jednotlivé nože mají číslo dílu 531 01 77-15)	537 28 85-01 / 544 46 43-05
Strunová hlava	Trimmy S II (struna Ø 2,4–3,3 mm)	503 95 43-01 / 544 46 43-05
	Auto 55 (struna Ø 2,7–3,3 mm)	503 95 43-01 / 544 46 43-05
	T45x (struna Ø 2,7–3,3 mm)	503 95 43-01 / 544 46 43-05
Opěrná miska	Pevná	

⁷ Uváděná data pro ekvivalentní hladinu akustického tlaku pro stroj mají typickou statistickou odchylku (standardní odchylku) 1 dB (A).

⁸ Uvedená data o úrovni vibrací mají typickou statistickou odchylku (standardní odchylku) 1 m/s².

Schválené příslušenství	Typ příslušenství	Kryt sekacího nástavce, obj. číslo
Mulčovací nůž		544 02 65-02

Příslušenství pro modely 545F, 545FX, 545FXT

Schválené příslušenství	Typ příslušenství	Kryt sekacího nástavce, obj. číslo
Středový otvor v kotoučích/nožích, Ø 25,4 mm	Závit výstupního hřídele M12	
Nůž na trávu/travní nůž	Multi 255-3 (Ø 255, 3 zuby)	537 29 74-01 / 544 46 43-05
	Multi 275-4 (Ø 275, 4 zuby)	537 29 74-01 / 544 46 43-05
	Multi 300-3 (Ø 300 3 zuby)	537 29 74-01 / 544 46 43-05
Pilový kotouč	Maxi 200-26 (Ø 200, 26 zubů)	574 53 26-01
	Scarlet 200-22 (Ø 200, 22 zubů)	574 53 26-01
	Scarlet 225-24 (Ø 225, 24 zubů)	574 50 67-02
	Maxi 225-24T BACHO (Ø 225, 24 zubů)	574 50 67-02
Plastové nože	Tricut Ø 300 mm (jednotlivé nože mají číslo dílu 531 01 77-15)	537 29 74-01 / 544 46 43-05
Strunová hlava	Trimmy S II (struna Ø 2,4–3,3 mm)	537 29 73-01 / 544 46 43-05
	Auto 55 (struna Ø 2,7–3,3 mm)	537 29 73-01 / 544 46 43-05
	T45x (struna Ø 2,7–3,3 mm)	537 29 73-01 / 544 46 43-05
	T55x (struna Ø 2,7–3,3 mm)	537 29 73-01 / 544 46 43-05
Opěrná miska	Pevná	

Příslušenství pro modely 545RX, 545RXT

Schválené příslušenství	Typ příslušenství	Kryt sekacího nástavce, obj. číslo
Středový otvor v kotoučích/nožích, Ø 25,4 mm	Závit výstupního hřídele M12	
Nůž na trávu/travní nůž	Multi 255-3 (Ø 255, 3 zuby)	537 28 85-01 / 544 46 43-05
	Multi 275-4 (Ø 275, 4 zuby)	537 28 85-01 / 544 46 43-05
	Multi 300-3 (Ø 300 3 zuby)	537 28 85-01 / 544 46 43-05
Pilový kotouč	Maxi XS 200-22 (Ø 200, 22 zubů)	537 31 09-01
	Scarlet 200-22 (Ø 200, 22 zubů)	537 31 09-01
Plastové nože	Tricut Ø 300 mm (jednotlivé nože mají číslo dílu 531 01 77-15)	537 28 85-01 / 544 46 43-05

Schválené příslušenství	Typ příslušenství	Kryt sekacího nástavce, obj. číslo
Strunová hlava	Trimmy S II (struna Ø 2,4–3,3 mm)	503 95 43-01 / 544 46 43-05
	Auto 55 (struna Ø 2,7-3,3 mm)	503 95 43-01 / 544 46 43-05
	T45x (struna Ø 2,7–3,3 mm)	503 95 43-01 / 544 46 43-05
Opěrná miska	Pevná	

Prohlášení o shodě

Prohlášení o shodě EU

Společnost **Husqvarna AB**, SE-561 82 Huskvarna,
Švédsko, tel.: +46-36-146500, na svou výhradní
odpovědnost prohlašuje, že výrobek:

Popis	Křovinořezy
Značka	Husqvarna
Typ/Model	545FR, 545FX, 545FXT, 545RX, 545RXT, 545F
Identifikace	Výrobní čísla od roku 2016 a dále

je zcela ve shodě s následujícími směrnicemi a předpisy
EU:

Nařízení	Popis
2006/42/ES	„o strojních zařízeních“
2014/30/EU	„o elektromagnetické kompatibilitě“
2000/14/ES	„týkající se emisí hluku do okolního prostředí“
2011/65/EU	„o omezení používání některých nebezpečných látek v elektrických a elektronických zařízeních“

a že byly použity následující normy nebo technické
specifikace: EN ISO 12100:2010, EN ISO 14982:2009,
EN IEC 63000:2018, EN ISO 11806-1:2011



Institut SMP Svensk Maskinprovning AB, Box 4053,
SE-904 03 Umeå, Sweden provedl dobrovolnou typovou
zkoušku podle dodatku IX směrnice 2006/42/ES.

Číslo certifikátu: SEC/11/2294 - 545FR, SEC/11/2293 -
545RX, RXT, SEC/11/2292 - 545F, 545FX, 545FXT.

Společnost SMP Svensk Maskinprovning AB rovněž
ověřila shodu s přílohou V směrnice Evropského
parlamentu a Rady 2000/14/ES.

Informace o emisích hluku najdete v části *Technické
údaje na strani 31*.

Huskvarna, 2023-07-01

Stefan Holmberg, ředitel vývoje společnosti Husqvarna
AB

Osoba odpovědná za technickou dokumentaci